

FÖRDJUPAD KULTURMILJÖANALYS

Dp Centralmarken, Flemingsbergdalen

Fördjupad kulturmiljöanalys

Dp Centralmarken, Flemingsbergsdalen

INNEHÅLL

Inledning.....	5
Bakgrund och omfattning	5
Vad är en kulturmiljöanalys?	5
Vad är kulturhistorisk karaktärisering?	5
Vad är kulturhistoriskt värde?	5
Författningsskydd.....	6
Tidigare ställningstaganden	6
Historik	7
Säteri och pendlarsamhälle	7
Industriområdet bebyggs	7
Områdets karaktär	8
Områdets karaktär	8
Siktlinjer	9
Flemingsbergsdalens signaturmaterial	10
Flemingsbergsdalens signaturkulörer	10
Materialkarta	11
Områdets kulturhistoriska värde	12
Rekommendationer för hantering av kulturvärden	13
Stråk och siktlinjer	13
Dalgångens gröna skärmar.....	14
Anpassning vid val av kulör	14
Anpassning vid val av material	14
Källor	15
Lagstiftning.....	15
Litteratur	15
Digitala källor.....	15
Bilder	15
Tidigare utredningar	15

Upprättad:
2021-09-28

Ansvarig antikvarie:
Annika Andersson

Medverkande/praktikant
Hedda Mannhard

INLEDNING

Bakgrund och omfattning

White har givits i uppdrag att utföra en fördjupad kulturmiljöanalys inför utveckling av industriområdet i Flemingsbergsdalen, Huddinge kommun. Den del som avses är Dp Centralmarken.

Uppdraget är en kulturmiljöanalys som har till syfte att klargöra vilka kulturhistoriska värden som finns samt hur de kan hanteras vid en kommande exploatering. För att möjliggöra analysen genomförs även en övergripande antikvarisk karaktärisering och en kulturhistorisk värdering. En översiktlig historik har utförts i utredningen *Kulturmiljöanalys Flemingsbergsdalen*, daterad 2020-02-11. Denna kulturmiljöanalys har föregåtts av platsbesök som genomförts i september 2021.

Utredningsområdet avser ett område kring själva planområdet, dvs. utredningsområdet är större än planområdet för att kunna sätta in platsen i ett historiskt sammanhang. Själva planområdet består av en yta som idag är obebyggd.

Historiken grundar sig i huvudsak på tidigare utförda utredningar, som listas under *Källor*.

Vad är en kulturmiljöanalys?

Dokumentet *Kulturmiljöanalys* är ett verktyg att använda i tidiga skeden när ett bebyggelseområde ska genomgå förändringar.

Dokumentet syftar till att beskriva hur en förändring påverkar ett bebyggelseområdes kulturhistoriska värden och karaktärsdrag. Analysen baseras på vilka värden och kulturhistoriska karaktärsdrag som området besitter i dagsläget.

Vad är kulturhistorisk karaktärisering?

Bebyggelseområdets karaktärsdrag är en hänvisning till PBL 2 kap 6 §. Genom att hänsyn tas till karaktärsdragen värnas bebyggelseområdets historiska, kulturhistoriska, miljömässiga och konstnärliga värden. Därmed undviks även förvanskning i enlighet med PBL 8 kap 13 §. En kulturhistorisk karaktärisering syftar därför till att ange vilka ett bebyggelseområdes kulturhistoriska karaktärsdrag är, så att de kan värnas särskilt.

För beskrivning av bebyggelseområdets karaktärsdrag används Boverkets *Checklista karaktärsdrag* som utgångspunkt.

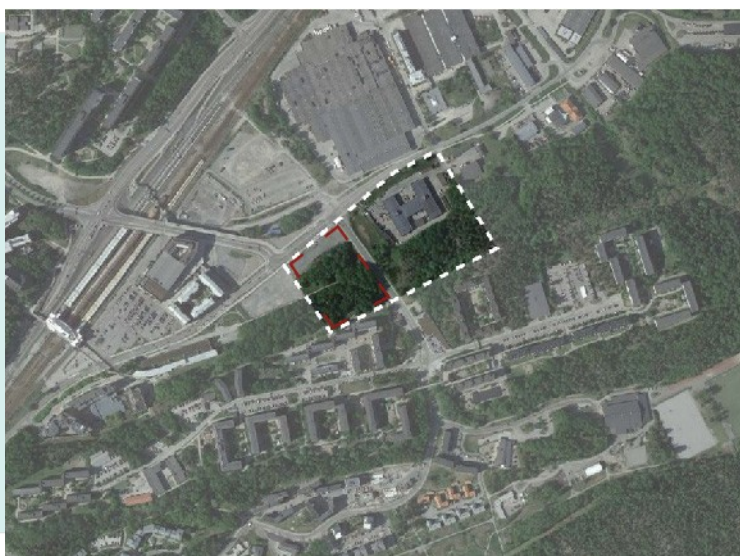
Vad är kulturhistoriskt värde?

Bebyggelseområdets kulturhistoriska värde hänvisar till flera delar i PBL, bl.a. PBL 2 kap 6 § samt PBL 8 kap 9 och 13 §§. Det är dock inte fastställt vare sig i lagtext eller rättspraxis vad kulturhistoriskt värde är.

Värderingen i denna rapport utgår från en modell framtagen av Riksantikvarieämbetet. Modellen beskrivs i boken *Kulturhistorisk värdering av bebyggelse* av Axel Unnerbäck. Modellen bygger på att det kulturhistoriska värdet består av

Utredningsområdet, markerat på kartbilden, är beläget strax norr om Visättra. Själva planområdet, markerat med en röd linje, är beläget i utredningsområdets sydvästra del.

Utredningsområdet är beläget i de centrala delarna av industriområdet.



dokumentvärden, upplevelsevärden och förstärkande värden. Dessa kan sinsemellan ha olika dignitet vilket innebär att ett värde kan ses som viktigare än ett annat.

Författningsskydd

Plan- och bygglagen (PBL)

Gällande planer anger inget skydd för den befintliga bebyggelsen.

Miljöbalken (MB)

Utredningsområdet ligger inte inom område av riksintressen enligt 3 kap MB.

Kulturmiljölagen (KML)

Det finns inte några kända fornlämningar varken inom utredningsområdet, eller i anslutning till utredningsområdet.

Tidigare ställningstaganden

En revidering av Huddinge kommuns kulturmiljöprogram gjordes 2003 och ett nytt kulturmiljöprogram togs fram 2019.

I kulturmiljöprogrammets del 2, från 2019, anges följande råd för hantering av industriområden:

- *"Äldre industribyggnader och varuhus bör tas hänsyn till vid planering och bygglov.*
- *Ta tillvara på äldre uttryck från industrin vid förändring, exempelvis skorstenar, karaktäristiska byggnader och element som minner om industrins verksamhet på platsen."*

I del 3 i samma kulturmiljöprogram finns utpekade miljöer och byggnader. I samband med varje områdesbeskrivning finns en text som anger följande:

" Kulturmiljöprogrammet är ingen komplett byggnadsinventering, utan ger en indikation om att det finns kulturhistoriska värden på platsen som ska värnas. Vid ändring i särskilt värdefulla kulturmiljöer ska antikvarisk sakkunnig medverka i planprocess och vid bygglov som kan påverka kulturmiljöns utpekade värden."

HISTORIK

Säteri och pendlarsamhälle

Flemingsbergsdalen utgjordes ursprungligen av jordbruksmark tillhörande säteriet Flemingsberg. Delar av jordbruksmarken började bebyggas kring 1911 då ett pendlarsamhälle började växa fram.

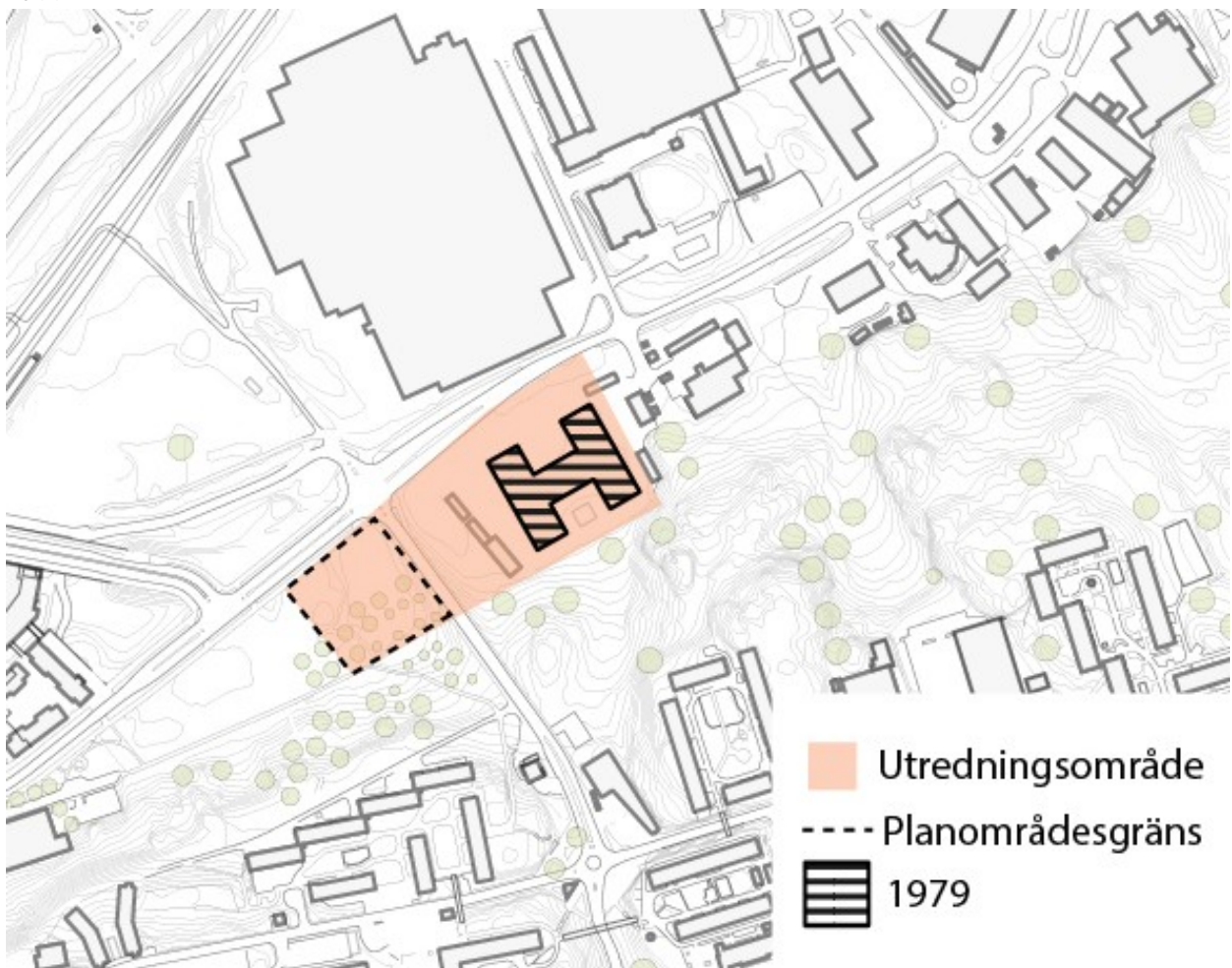
Industriområdet bebyggs

De första industrierna i Flemingsbergsdalen byggdes på 1960-talet, samtidigt som Visättra planerades och byggdes.

Majoriteten av industribyggnaderna är uppförda under 1960- och 70-talet. Kompletteringar av bebyggelsen skedde under 1980-talet genom ett antal mindre nyetableringar. I slutet av 2000-talet och under 2010-talet byggdes de södra delarna ut. Framst avsåg byggnationerna under denna tid byggnader för domstol och polis, men även byggnader för handel och bostäder har uppförts.

Säteri: Även kallat sätesgård, är en större sorts herrgård. Det fanns krav på hur ett säteri skulle vara utformat men samtidigt var säterierna skattebefriade. 1684 avskaffades skattebefrielsen för säterierna, som ett led i adelns försvagning under frihetstiden.

Pendlarsamhällen: Industrialiseringen, i kombination med förändrade förutsättningar för stora jordbruk, medförde i slutet av 1800-talet och början av 1900-talet att företag köpte upp jordbruksmark för att avyttra till bostäder. Tomterna såldes för en relativt billig peng till arbetare som ville bo med bra pendlingsläge men slippa bo inne i Stockholm.



Ålder på bebyggelse inom utredningsområdet.

OMRÅDETS KARAKTÄR

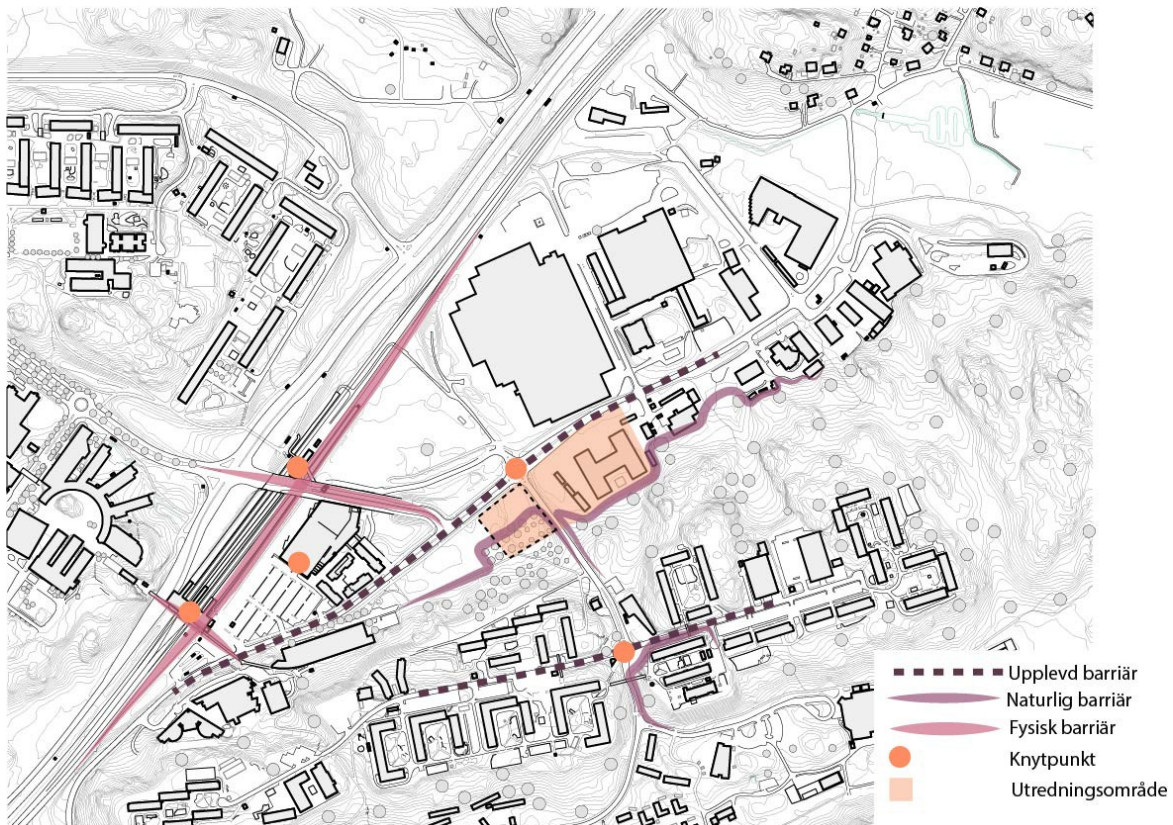
Områdets karaktär

Utredningsområdet har, trots grönstruktur, en strikt industriell karaktär. Planområdet utgörs helt av ett grönområde, men det uppfattas inte som omhändertaget. Sammantaget ger därför själva utredningsområdet ett sådant intryck man kan tänka sig förväntas i ett industriområde.

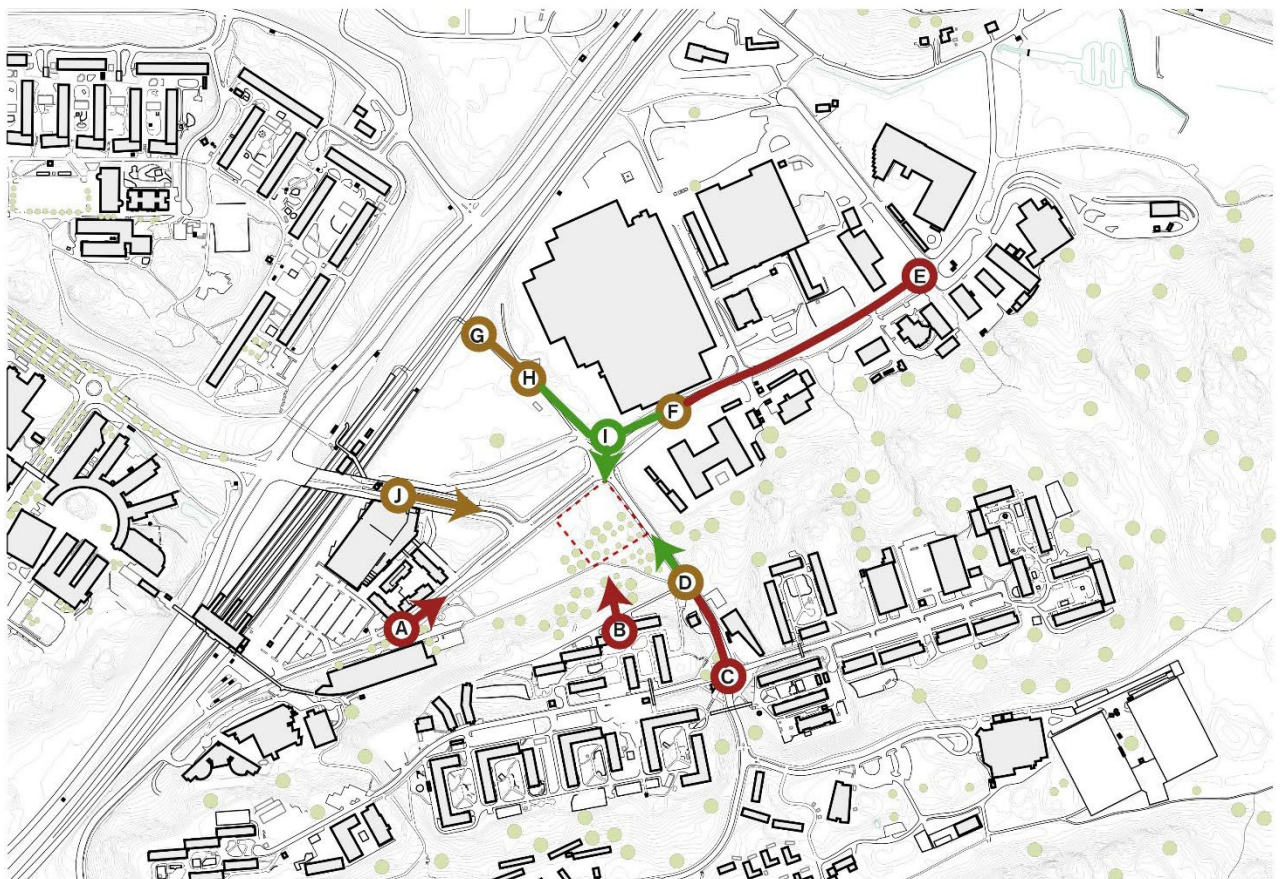
I sydöst ligger bebyggelsen vid randen till en skogsbeklädd höjd. De gröna skärmarna är ett viktigt karaktärsdrag för upplevelsen av ursprungstopografien som en del av Mälardalens särpräglade sprickdalslandskap. Trots starka barriärer hålls Flemingsbergsdalen samman av tydliga siktlinjer både inom och genom området. Även om det inte finns några knutpunkter inom utredningsområdet idag uppfattas korsningen Regulatorvägen/ Kvarnängsvägen som en framtida viktig punkt. Det beror främst på att det är en punkt från vilken viktiga vyer genom området.

Gröna skärmar: Karaktäristiskt för hela Flemingsbergsdalen, men även för utredningsområdet, är de gröna skärmarna. Med grön skärm avses tät vegetation som under sommartid skymmer siktlinjer och under vintertid begränsar siktlinjer

Sprickdalslandskap: En landskapstyp som karaktäriseras av dalar och höjder. Sprickdalslandskapen skapades i samband med istiden då erosion av sprickor i berggrunden ledde till bildandet av åsar.

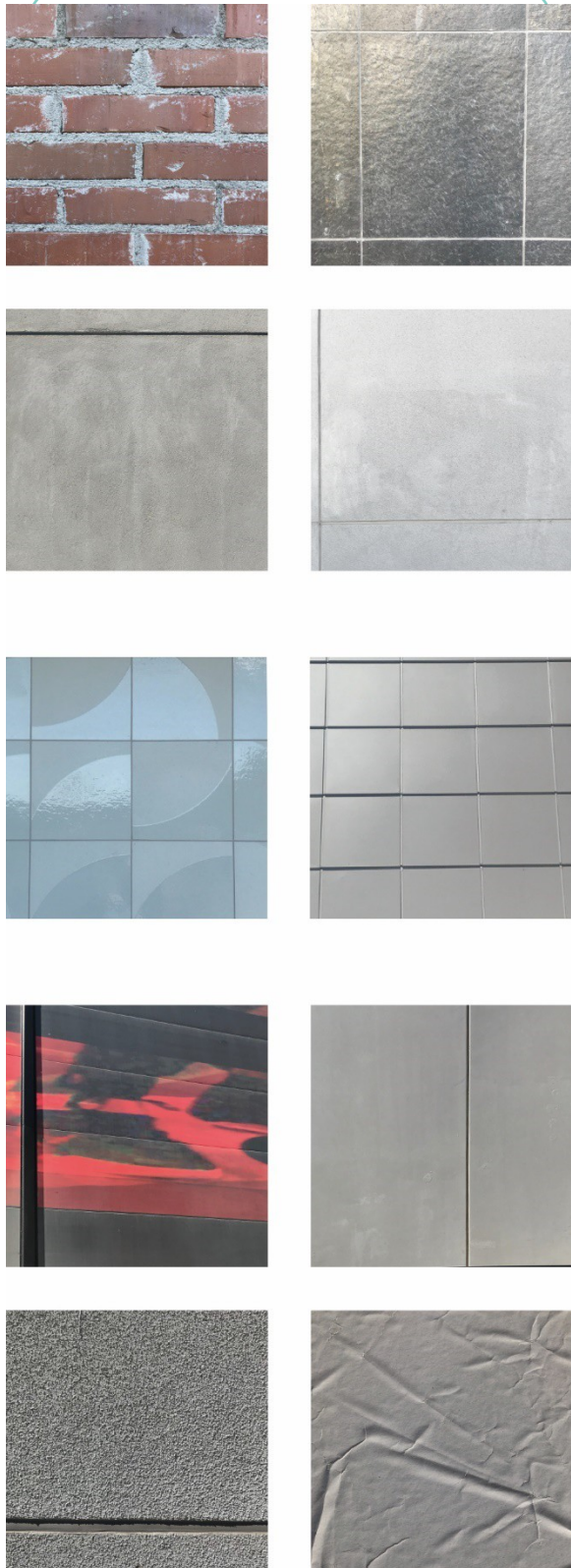


Upplevda och fysiska barriärer samt knutpunkter är en del av området karaktär.



Siktlinjer mot utredningsområdet.

Flemingsbergs signaturmaterial



Flemingsbergs signaturkulörer



Materialkarta



- Skivmaterial
- Plåt
- Puts
- Tegel
- Betong

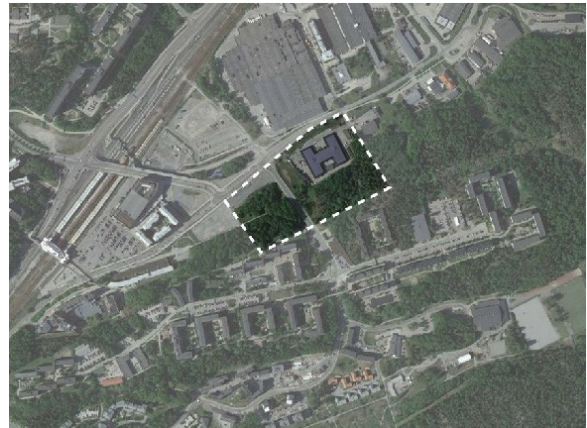


Områdets kulturhistoriska värde

Byggnaden inom utredningsområdet är en typisk industribyggnad från 1979. Den har tydligt markerade fönsterband. Fasaden är klädd med gul korrugerad plåt medan fönsterbanden accentueras med en brun kulör. Även om byggnaden är typisk för sin tids industriarkitektur saknar den större kulturhistoriska värden.

Själva planområdet är idag en delvis grusad yta, med vissa inslag av grönska. Platsen präglas i hög utsträckning av Regulatorvägen och dess trafik. På grund av sitt läge och sitt skick upplevs platsen idag som avskärmad från övriga området, inklämd mellan den upplevda barriär som Regulatorvägen utgör, samt den barriär som grönområdet sydöst om planområdet utgör.

Sammantaget finns det inom planområdet inga större kulturhistoriska värden som kan vara ett hinder för exploatering.



Kulturhistoriskt värde: Området bedöms vara utan större kulturhistoriskt värde.

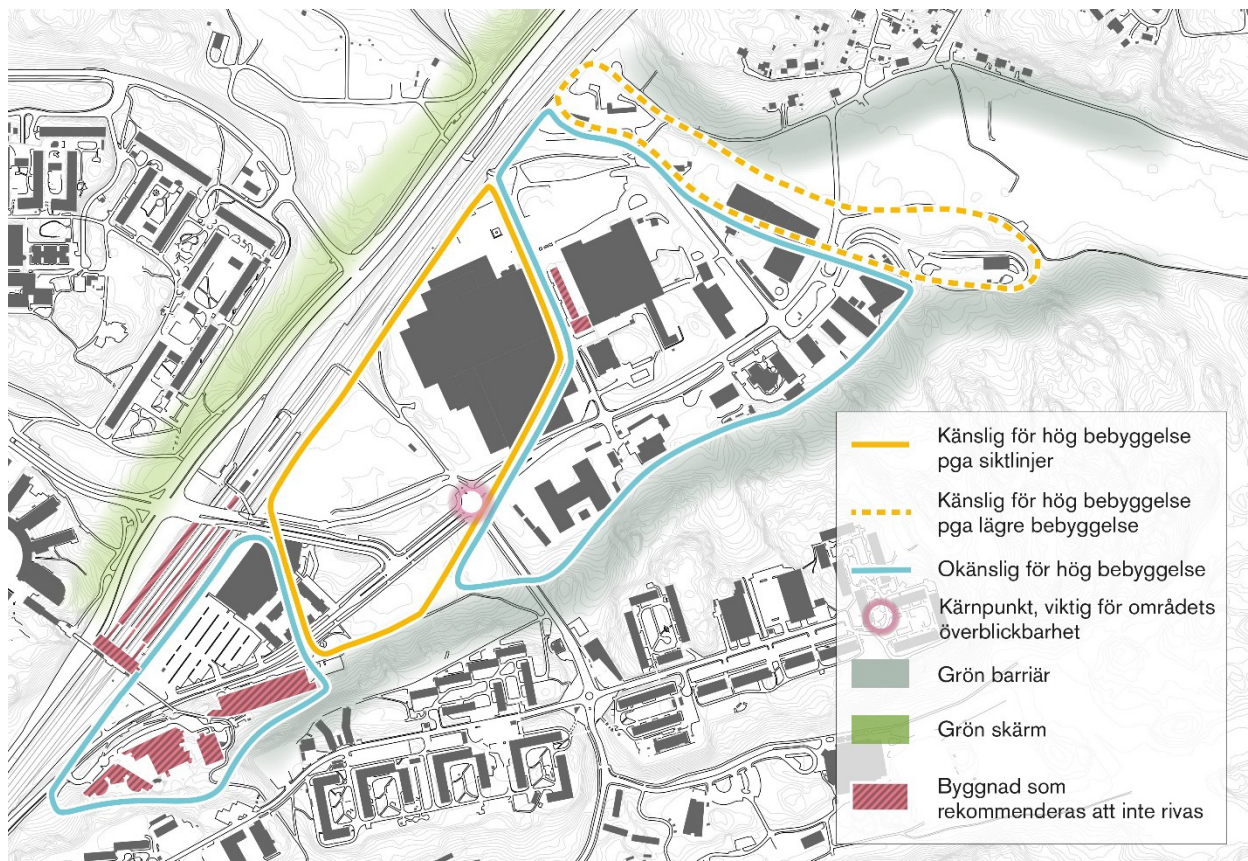


REKOMMENDATIONER FÖR HANTERING AV KULTURVÄRDEN

Stråk och siktlinjer

I *Kulturmiljöanalys Flemingsbergsdalen* (2020), som utfördes av White Arkitekter, gavs riktlinjer för vilka delar som var känsliga för hög bebyggelse samt vilka delar av området som var okänsliga för hög bebyggelse. Det nu aktuella planområdet befinner sig i skärningspunkten för var området är känsligt/tåligt för hög bebyggelse. Gränsdragningarna i utredningen från 2020 ska inte ses som absoluta linjer utan som rekommendationer.

Inom det nu aktuella planområdet kan något högre bebyggelse accepteras. Det finns inte några intilliggande byggnader som, ur kulturmiljöaspekt, tar skada av en större volym. Viktigt är dock att försöka beakta siktlinjerna mellan Visättra och Grantorp, vilket är viktigt för förståelsen av sprickdalslandskapet.



Rekommendationer inför fortsatt utveckling av området.

Dalgångens gröna skärmar

Gröna skärmar är ytterst karaktäristiskt för Flemingsbergsdalens sluttningar. I samband med byggnation bör de gröna skärmarna respekteras.

Anpassning vid val av kulör

Grantorp, och i viss mån Visättra, karaktäriseras av starka kulörer. Det är en rekommendation att ny bebyggelse tar inspiration av områdenas signaturkulörer, för att koppla samman historia, samtid och framtid.

Anpassning vid val av material

För att anknyta till platsens industrihistoria är det positivt om de material som är typiska för området idag kan användas även vid nybyggnation. Andra material kan användas för att manifesteras den nya årsringen, men hög detaljnoggrannhet vid möten mellan olika material bör uppmuntras.

KÄLLOR

Lagstiftning

Plan- och bygglagen (2010:900), PBL
Boverkets byggregler (2011:6), BBR

Fördjupad landskapsanalys. Väg 256 (2017)
Trafikverket

Kulturmiljöanalys Flemingsbergsdalen (2020)
White Arkitekter

Litteratur

Caldenby, Claes (1998) *Att bygga ett land.
1900-talets svenska arkitektur*. Stockholm:
Byggeforskningsrådet

Unnerbäck, Axel (2002) *Kulturhistorisk värdering
av bebyggelse*. Stockholm: RAÄ

Digitala källor

Boverkets checklista

[https://www.boverket.se/sv/PBL-
kunskapsbanken/Allmant-om-
PBL/teman/kulturvarden/kulturvarden-i-teori-
och-praktik/metoder-att-tydliggora-
kulturvarden/checklista-karaktarsdrag/](https://www.boverket.se/sv/PBL-kunskapsbanken/Allmant-om-PBL/teman/kulturvarden/kulturvarden-i-teori-och-praktik/metoder-att-tydliggora-kulturvarden/checklista-karaktarsdrag/)

Lantmäteriets historiska kartor

<https://historiskakartor.lantmateriet.se/historiskakartor/searchresult.html?archive=GEOIN&firstMatchToReturnLMS=1&firstMatchToReturnREG=1&firstMatchToReturnRAK=1&yMin=6568275&xMin=668178&yMax=6569275&xMax=669178>

Bilder

Kartbild.com

Framsida: Underlag till illustrationerna hämtade från Kartbild.com

Tidigare utredningar

Reviderad kulturmiljöutredning (2003) Huddinge kommun

Huddinge kulturmiljöprogram (2019) Huddinge kommun

Fördjupad kulturarvsanalys. Väg 256 (2017)
Trafikverket