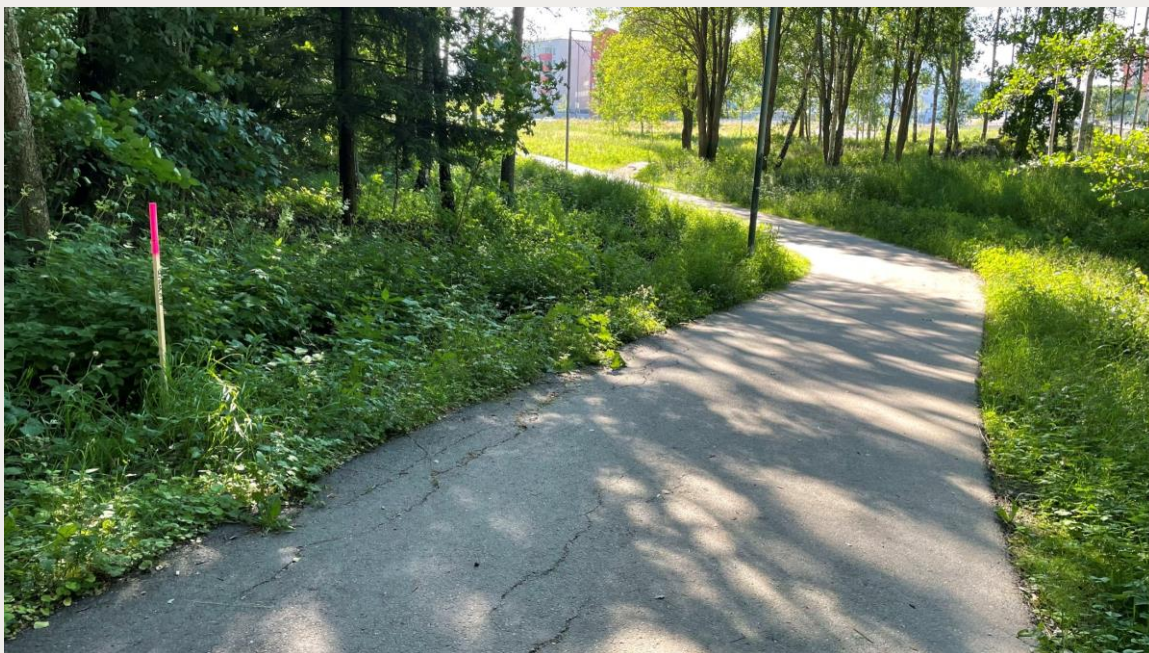


CENTRALMARKEN

SOCIAL KONSEKVENSANALYS FÖR DETALJPLAN
HUDDINGE KOMMUN

INNEHÅLL

1. INLEDNING.....	5
1.1 Projektbakgrund	5
1.2 Syfte	8
1.3 Metod	9
1.4 Vad är Social konsekvensanalys (SKA)?	10
2. NULÄGES- OCH KONSEKVENSANALYS	12
2.1 Sammanhållning och jämlikhet	14
2.2 Vardagsliv	14
2.3 Delaktighet och inflytande	16
2.4 Trygghet	17
2.5 Folkhälsa	19
3. SAMMANFATTANDE BEDÖMNING OCH REKOMMENDATIONER	20



Vy från planområdet Centralmarken.

FÖRORD

Sweco har på uppdrag av Huddinge kommun och Fabege tagit fram denna rapport för att analysera sociala värden för detaljplanen Centralmarken. Det övergripande syftet med arbetet har varit att belysa utmaningar och potential inom och i direkt anslutning till planområdet, förklara möjliga sociala konsekvenser och ge rekommendationer inför vidare skeden. Rapporten riktar sig till alla involverade i arbetet för ett socialt hållbart Huddinge.

Stockholm, November 2021

Sweco

Filip Thorén, Emelie Romé, Petra Bäckman

Fabege

Victoria Berggren

1. INLEDNING

1.1 PROJEKTBAKGRUND



Vy från ovan visande Flemingsberg idag, med planområdet markerat i blått.

Centralmarken ligger centralt i Flemingsberg, en regional stadskärna som står inför en stor utveckling framöver. Tusentals nya bostäder och arbetsplatser kommer uppföras under de kommande åren, med målet att stå klart ca år 2050. Idag finns ca 7200 bostäder och 12 800 arbetstillfällen i Flemingsberg. År 2050 är målet att det ska finnas 22 000 bostäder och minst 50 000 arbetstillfällen. Utvecklingen beskrivs bland annat i utvecklingsprogrammet för Flemingsberg – Flemingsberg 2050, utvecklingsplanen för Flemingsberg (samrådsversion) och i planprogrammet för Flemingsbergsdalen.



Översiktlig plan framtagen av Huddinge kommun och konsulter, visande nya Flemingsberg ur planprogram, från april 2020. Möjliga framtida funktioner som markerats i plan är exempelvis nytt resecentrum, bostäder, torg och skolor. Detaljplaneområdet (här markerat i blått) föreslås då bli plats för evenemang, men föreslås i detaljplanen för Centralmarken blir plats för en ny kontorsbyggnad med laborierverksamhet, underjordiskt garage och kringliggande allmänna ytor såsom lokalgata och park.

Ett förslag till detaljplan för kvarteret Centralmarken har tagits fram mellan Regulatorvägen i norr och Kvarnängsvägen i öster. Platsens karaktär präglas i nuläget av lätt industri, infrastruktur och grönparter med naturlig karaktär. Exploatören Fabège vill utveckla området och har tillsammans med Huddinge kommun tagit fram ett förslag till bebyggelse i form av kontor för 700 anställda och lokaler i bottenvåningen. Ett underjordiskt parkeringsgarage och laborierverksamhet planeras också.



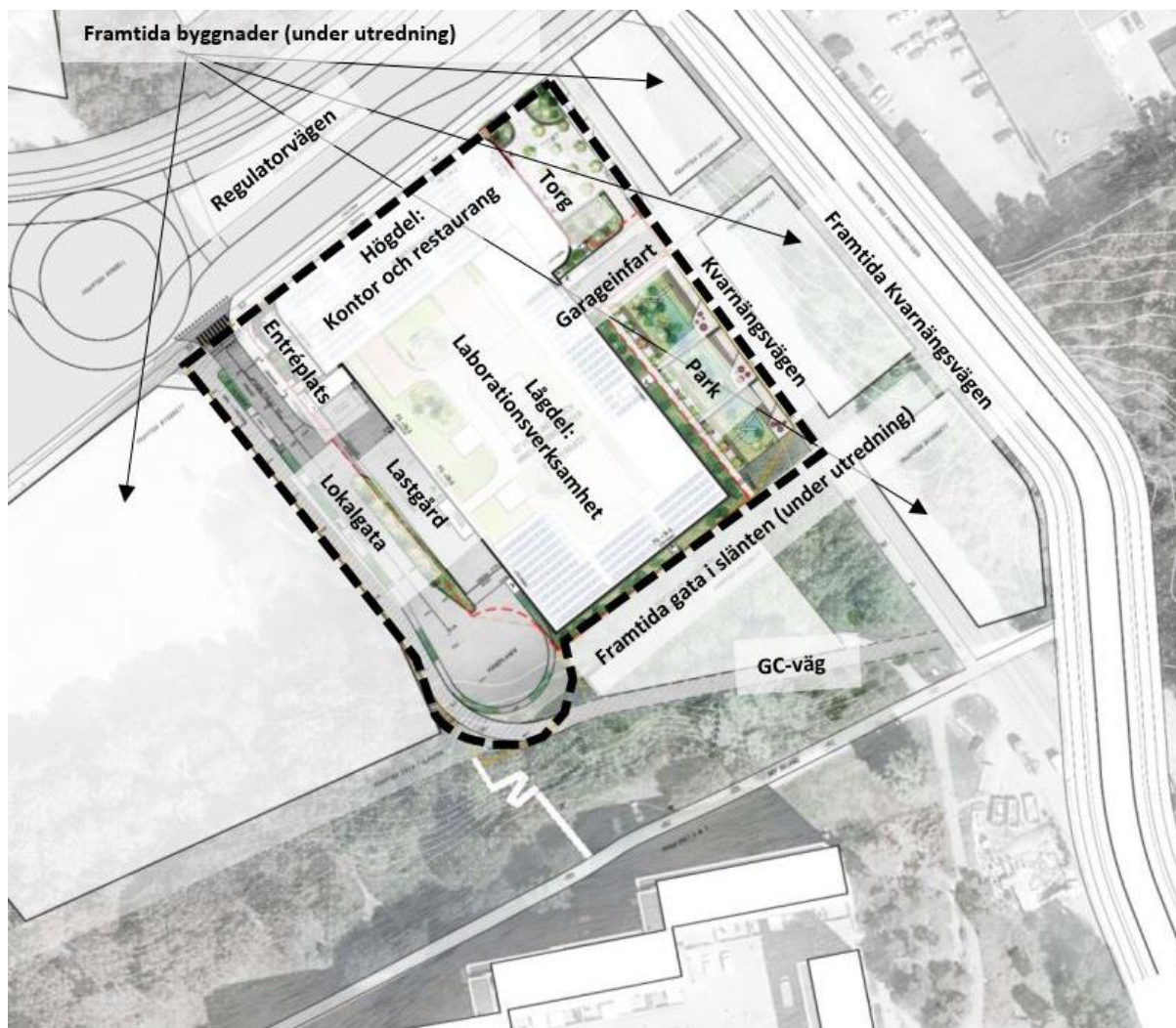
Vy visande kontorsbyggnaden sedd från sydväst (Tham och Videgård, 2021-10-15). Framför byggnaden planeras en lokalgata med rörelsestråk mellan Visättra och Stadscentrum.

Den nya kontorsbyggnaden ska bli nytt kontor för Alfa Laval och består av en högdelen (12 plan inkl. underjordiskt garage) och en lågdelen (5 plan inkl. underjordiskt garage). Högdelen innehåller kontorsytor och kommer också att bli lokal för restaurang, vilket tillgängliggör byggnaden för allmänheten. Lågdelen innehåller arbetsplatser i form av laboratorium, inklusive en takpark för lunch, utomhusarbete och liknande. Denna är endast tillgänglig för de anställda på Alfa Laval samt deras kunder.

Kring kontorshuset planeras allmänna ytor i nordost i form av torg med sittplatser och en park som samlar dagvatten. I sydväst planeras en lokalgata med rörelsestråk mellan Visättra och Stadscentrum. Lokalgatan kommer att passera direkt utanför kontorsbyggnadens fasad mot sydväst, parallellt mot grannomtens planerade verksamhet. I södra delen av lokalgatan, som behöver anpassas för trafik som är särskilt utrymmeskrävande, föreslår planen även en vändplats i anslutning till ett befintligt grönområde med flera informella stråk sydost om planområdet.



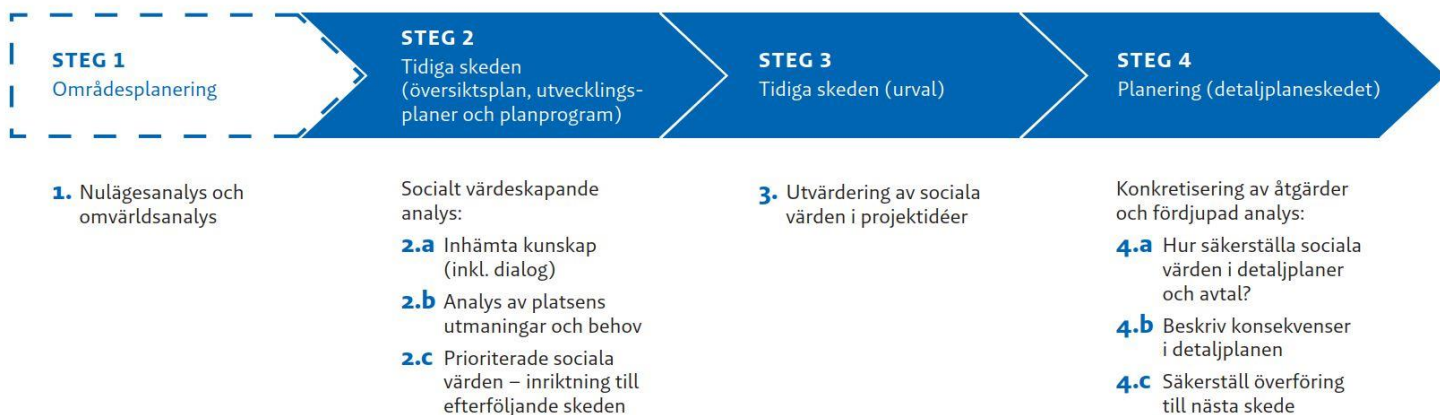
Illustrativa planer visande utbyggnadsskede 1 respektive 2. (Urbio 2021-11-22)



Illustrativ plan visande områdets planerande funktioner, med planområdesgränsen i streckad, svart linje. Kringliggande, framtida byggnaderna (visade i transparent) är under utredning. (Urbio 2021-11-22)

1.2 SYFTE

Syftet med rapporten är att utifrån social hållbarhet granska och analysera de planer och PM som har tagits fram för detaljplanen Centralmarken fram till samrådet hösten 2021. Rapporten avgränsar sig till fokusområden enligt nedan, där ett barnperspektiv är integrerat särskilt i respektive del. Dessa områden, samt kommunens systematik för social hållbarhet beskrivs närmare i kommunens dokument *Social hållbarhet i fysisk planering*. Den sociala konsekvensanalysen (SKA) ska inte analysera tidigare konsekvensbeskrivningar kopplat till social hållbarhet men referera till dem för att styrka analyser av detaljplan för Centralmarken. Det innebär att det geografiska området som kommer att analyseras endast är inom detaljplanen och hur det interagerar med det tilltänkta närområdet, till exempel hur påverkas detaljplanens närliggande fastigheter och hur kommer rörelserna vara kring, till och genom detaljplanen.



Processdiagram visande Huddinge kommuns systematik för social hållbarhet i 4 steg. Den sociala konsekvensanalysen är en viktig del av steg 4. (Social hållbarhet i fysisk planering i Huddinge, 2020)

Fokusområdena som rapporten analyserar är:

- Sammanhållning och jämlikhet
- Vardagsliv
- Delaktighet och inflytande
- Trygghet
- Folkhälsa

Rapporten är upplagd enligt följande:

- Projektbakgrund och syfte (enligt ovan)
- Metod
- Definition av social konsekvensanalys
- Förklaring av vad trygghet i stadsmiljön innebär och hur det skapas
- Nuläges- och konsekvensanalys utifrån de 6 fokusområdena, samt barnperspektivet
- Sammanfattande bedömning och rekommendationer

1.3 METOD

Metoden för SKA baseras på Huddinge kommuns BKA-metodhandbok. En avgränsning mot handboken är dock att inga dialoger genomförs i denna SKA. Dialoger från tidigare arbeten inom Flemingsbergsdalen används istället.

Eftersom Flemingsbergsdalen byggs ut i etapper skapas det konsekvenser kopplat till social hållbarhet. För att konsekvensbeskriva på ett strukturerat sätt utgår analysarbetet utifrån den skedesindelning som kommunen och Fabege tagit fram. I skede 1 ska detaljplan vara klar med

utbyggnad och inflyttning 2025. I skede 2 ska hela planen för Flemingsbergsdalen stå klar, år 2050.

Delar av skede 2 har studerats i denna SKA, men förändringar kan komma att ske i närliggande detaljplaner varför ytterligare analyser kan krävas längre fram.

Dokument som utöver detaljplanen använts som viktiga underlag för inläsning och analys är exempelvis *Social hållbarhet i fysisk planering* (Huddinge kommun 2020), *Stadslivsanalys Flemingsbergsdalen* (2020-03-23), trygghetsdialoger och -enkäter (*Flemingsbergs centrala stadskärna - Slutrapport dialog 2017-02-13, Rapport Trygghetsenkät Visättra 2019, Sammanställning Flemingsbergsdagen 2017-09-16*) resultat från community workshoppar samt planskisser från arkitekt och landskapsarkitekt såsom *Situationsplan Centralmarken* (skede 1 respektive 2, Urbio 2021-11-22).

Arbetet har inletts med genomgång av teoretisk bakgrund, trygghetsdialoger- och enkäter, kartor, ortofoto, foton, rapporter och styrdokument (till exempel för metodik) och planer. Material från platsbesök som skett sommaren 2021 inom projektet för framtagande av detaljplan har också gått igenom och analyserats. Därefter har interna analysmöten hållits mellan konsulterna parallellt med externa möten mellan konsulter, Huddinge kommun och Fabege. Senare har analysen fortskridit genom att respektive fokusområde analyserats systematiskt efter respektive temainnehåll. Utifrån analysresultatet har rekommendationer tagits fram, som ska fungera stödande inför det vidare arbetet med detaljplanen.

1.4 VAD ÄR SOCIAL KONSEKVENSPANALYS (SKA)?

För att förstå hur olika människors behov och livssituationer tillgodoses i samband med en fysisk förändring görs en social konsekvensanalys. Genom att göra den sociala konsekvensanalysen kan sociala hållbarhetsfrågor synliggöras och skapa goda förutsättningar för att alla grupper i samhället ska kunna använda och trivas i och kring ett visst område. Den sociala konsekvensanalysen kan exempelvis medverka till att behov hos utsatta eller mer sårbara grupper i samhället synliggörs.

Ett grundläggande behov är trygghet i stadsmiljön, som om det tillgodoses bidrar till en bra grund för flera andra behov i staden. För att skapa en attraktiv och levande stad bör därför upplevelsen av otrygghet minskas. Känslan av otrygghet är subjektiv och beror på olika faktorer som individens fysiska förutsättningar, kön, ålder, socioekonomi och etnisk bakgrund¹.

Det finns några gemensamma fysiska kännetecken för platser som upplevs som trygga.

¹ Ceccato, V. (2016) Public Space and the Situational Conditions of Crime and Fear, International Criminal Justice Review.

Sådana platser:

- går att överblicka
- är inte isolerade utan ger kontakt med omgivningen
- är befolkade
- går att orientera sig i
- blandar vägar och bebyggelse
- är välskötta.²

En viktig grund för trygghet i stadsmiljön är dessutom den generella trafiksäkerheten och upplevelsen av denna. Olycksstatistik visar små problem och få olyckor på lokalgatunätet. Ofta har dessa problem istället sin grund i upplevd otrygghet. Gällande tunga fordon är säkerhetsstandarderna svår att påverka, men det är däremot möjligt att påverka standarden på lastbilar i staden i form av olika restriktioner för vilka lastbilar som kan köra var och när. Där ett samspel inte är möjligt behöver de oskyddade trafikanterna separeras från den tunga trafiken på gatan.

Vad gäller de sociala miljöerna vet vi att platser där många olika grupper möts upplevs som trygga. Vi vet också att samma område eller plats kan upplevas på olika sätt av olika personer. En socialt trygg plats kan därför främjas av ett starkt föreningsliv, många mötesplatser och planeringsprocesser där många perspektiv ges och tar utrymme.

Barnperspektivet är exempel på ett perspektiv som ofta glömts bort historiskt, men som blivit allt mer uppmärksammat i takt med att barnkonventionen blivit lag 2020. Barn och unga har inte samma förmåga som vuxna att ta sig snabbt mellan platser. Barn rör sig mindre sträckor och ungdomar använder nästan uteslutande kollektivtrafik då de behöver transportera sig längre sträckor. Följaktligen behöver också platser utformas med hänsyn till flera sorters rörelse genom staden, och trygga miljöer behöver skapas även i anslutning till publika färdmedel.

Sammantaget finns fysiska kännetecknen för trygghet, som behöver beaktas utifrån flera gestaltningsperspektiv eftersom trygghetsupplevelsen är subjektiv. För att fånga en nulägesbild av medborgarnas trygghetsupplevelse och deras önskemål, samt ge möjlighet till inflytande och delaktighet i det lokala samhällets utveckling har dialog blivit en allt viktigare fråga för kommuner och regioner.

² Boverket (2010). Plats för trygghet – inspiration för stadsutveckling. s. 9.

2. NULÄGES- OCH KONSEKVENSANALYS

Huddinge kommun arbetar i nuläget med utvecklingen av Flemingsberg i flera parallella processer, med aktörer som landstinget, markägare och intressenter från närings- och kulturlivet. I arbetet har Huddinge kommun sett ett behov att ta fram en tydligare bild av den framtida stadskärnan. För att ge arbetet de bästa förutsättningarna ville kommunen få fler perspektiv på platsen och tog hösten 2016 därför initiativ till en dialogprocess som riktade sig till flera grupper; boende och verksamma i Flemingsberg, byggherrar och andra intressenter samt politiker och tjänstemän i Huddinge kommun. Målet med processen var att fånga upp kunskap och idéer men också eventuella konfliktpunkter kring den centrala stadskärnan. (*Dialog Slutrapport 2017-02-13*).

Ur rapporten framkom att det råder en stor enighet om att området kring Flemingsbergs station bör utvecklas till en ny stadskärna som kopplar samman Flemingsbergs olika delar. Överbrygning av barriärer, förbättrade gång- och cykelstråk samt en stärkt grönstruktur är viktiga satsningar.

Funktioner de medverkande i dialogen saknade är i synnerhet centrumfunktioner och aktiviteter. Exempel på aktiviteter som dialogdeltagarna saknade är idrottsanläggningar, sociala och kreativa mötesplatser och kultur. Även fler centrumfunktioner är starkt efterfrågat; särskilt handel och restauranger, men även offentlig service som skolor/förskolor och folktandvård. Dessa båda punkter hamnade högst på önskelistan i alla grupper, med en liten större tyngdpunkt på aktiviteter hos barn och unga, medan övriga sätter centrumfunktioner högst. Mer allmänt saknar många liv och rörelse och en tydligare stadskänsla. Flera nämner även charm och attraktiv arkitektur som en bristvara i stadsdelen. Ett specifikt önskemål från flera är att den offentliga miljön, som gångvägar och parker, behöver underhållas och tas om hand bättre. Särskilt efterfrågas bättre belysning och trygghet (*Dialog slutrapport 2017-02-13, Huddinge kommun, Tengbom*).

I en dialog under Flemingsbergsdagen (*En dag för Flemingsberg, 16 september 2017, Huddinge kommun, Tengbom*) efterfrågas liknande funktioner: fler verksamheter, ökad trygghet och många poängterar även vikten av bra cykelbanor som underhålls och att gång- och cykelvägar måste fungera även under byggtiden.

I en trygghetsenkät från Huddinge kommun (*Rapport Trygghetsdialog/enkät i Visättra (Flemingsberg) 2019*) framkommer också att tryggheten bör ökas i Flemingsberg, då nästan hälften av de svarande känner någon grad av otrygghet kvällstid i stadsdelen. Ur enkäten framgår även *hur* man önskar att Huddinge kommun och dess samverkanspartners kan öka tryggheten. Följande åtgärder för ökad trygghet i Flemingsberg föreslås av de medverkande:

- Säkerställ god belysning
- Anordna fritidsaktiviteter för ungdomar
- Arbeta med tryggheten runt krogar och restauranger
- Uppmuntra till grannsamverkan i större utsträckning
- Förebygg segregation i större utsträckning.

Community workshoppar är en annan dialogmetod som använts av Huddinge kommun, för de kringliggande områdena stationen (Södertörn-sidan), Hälsovägen och parkeringsområdet nedanför stationen. Områdena ligger inte inom planområdet men kan ändå ge en bild av sociala hållbarhetsutmaningar i Flemingsberg i stort. I dessa arbetsseminarier har konkreta utmaningar identifierats, såsom ej tilltalande miljöer, negativ upplevelse av industriområden, att stationen upplevs som en plats som splittrar Visättra och Flemingsberg, ett tydligt *vi-och-dem*-klimat, inga offentliga platser för barn, ofta dålig belysning och mörkt, ingen marknadsföring för områdets aktiviteter eller restauranger, minskande "Flemingsbergsanda", inga platser (viloplatser) för äldre och föräldrar samt för lite medborgarinsyn i förändringsarbetet som pågår i Flemingsberg. Men även möjligheter beskrivs; attraktiva gångstråk, bänkar vända mot varandra för att vila men också skapa interaktion, lekplatser, stadsodling, utrymmen för att vara kreativ, ljusinstallations-projekt och fler fritidssysselsättningar, både inom kultur och idrott.

Med ovan översiktliga nulägesbild som grund, har befintligt planområde undersökts närmre genom systematiska nuläges- och konsekvensanalyser för respektive fokusområde.

Nedan visas en orienteringsbild med platser, samt analyser under respektive fokusområde: *Sammanhållning och jämlikhet, Vardagsliv, Delaktighet och inflytande, Trygghet samt Folkhälsa.*



Karta visande befintliga funktioner och målpunkter i anslutning till området, med planområdet markerat i blått.

2.1 SAMMANHÅLLNING OCH JÄMLIKHET

Nuläge

Planområdet omges idag av större barriärer, både fysiska och upplevelsemässiga. Såväl nordost som nordväst om planområdet finns trafikbarriärer med bilvägar och i söder och öster är barriärerna även höjdmässiga i form av Visättraslätten.

Kring planområdet är bebyggelsen funktionsuppdelad, med övervägande dagbefolkning norr om planområdet och övervägande nattbefolkning söder om planområdet, med få människor i rörelse per dygn i själva planområdet. Vid platsbesök kan noteras hur industrimarkens otydliga identitet tillsammans med kringliggande barriärer bildar en svåröverblickbar plats, med låg grad av orienterbarhet. Även kopplingarna till kringliggande områden och målpunkter är svaga – de kopplingar som finns till och från området är antingen storskaliga vägar eller informella stigar i direkt anslutning till planområdet. Idag saknas positiva flöden som främjar sammanhållning och användning av flera samhällsgrupper.

Planförslaget

I anslutning till planområdet planeras nya bostadsområden för 50 000 människor och samhällsfunktioner såsom skolor, kulturhus och idrottshall, vilket kräver inbjudande stadsrum som är väl kopplade till varandra. Den nya planerade byggnaden är stor, hög och tar upp ett helt kvarter. Då byggnaden är storskalig finns risk för barriärverkan, vilket ställer höga krav på samspelet mellan byggnad och allmän yta.

För att skapa ett utbyte mellan byggnad och allmän yta behöver effekten av barriären minskas och orienterbarheten ökas. För att öka jämlikhet och sammanhållning behöver positiva flöden skapas som levandegör platserna och stråken, vilket medverkar till att flera samhällsgrupper nyttjar platsen.

Barnperspektiv

Även ur ett barnperspektiv kan den nya byggnaden betraktas som en storskalig barriär, där behovet av att lätta upp denna upplevelse i de allmänna ytorna blir särskilt betydelsefullt. För att stärka de planerade allmänna ytorna som mötesplats för barnfamiljer och skolbarn skulle samverkan med eventuell framtida skolverksamhet kunna skapa en ny, spännande stadsbild som även ökar orienterbarheten för barn. Här kan park eller fasad nyttjas i lärandesyfte, exempelvis på tekniskt tema knutet till Alfa Laval, och skapa möten mellan flera olika typer av människor och åldersgrupper. Sådan samverkan kan bidra till positiva flöden genom området, som minskar risk för att endast vissa åldersgrupper vistas på de allmänna ytorna.

För exempel på hur goda mötesplatser även kan gynna barns aktivitetsnivå och minska stillasittande, se avsnittet under fokusområdet *Folkhälsa*.

2.2 VARDAGSLIV

Nuläge

För att vardagslivet ska fungera för människor som bor eller vistas i ett område krävs i allmänhet närhet till viktiga funktioner, goda transportmöjligheter, god tillgänglighet och välfungerande mötesplatser. En funktionsblandning är också viktig för att skapa närhet till arbete, skola, fritidsaktiviteter, mötesplatser samt service och handel för vardagsinköp.

I dagsläget är områdena kring planområdet präglade av den lätta industrin med en funktionsuppdelning i form av kringliggande bostadsområden i Visättra och infrastruktur i form av den regionala tågstationen i Flemingsberg. Inga målpunkter kopplade till vardagsliv finns inom planområdet idag, men i anslutning till planområdet finns livsmedelsbutiken ICA Maxi som genererar mycket trafik kring planområdet.

I och i anslutning till området finns informella stigar, i synnerhet i den befintliga slänten som utgör höjdbarriär i planens sydöstra gräns, samt gång och cykelbanan från Visättra ned till Regulatorvägen.



I Visättraslänten finns flera informella stigar med varierande framkomlighet. Stigarna används men kan upplevas otrygga, särskilt kvällstid. Befintlig gång och cykelbana från Visättra i anslutning till planområdet planeras göras om så att framkomligheten för cyklister ökar, vilket kan tillgängliggöra stigarna i slänten.

Planförslaget

Planen möjliggör en lokal som i dagsläget ska bli en restaurang. Även allmän torg- och parkyta möjliggörs i och med planen. Goda möjligheter finns att ta tillvara dessa offentliga och semioffentliga inom- och utomhusrum på ett sätt som gynnar en funktions- och aktivitetsblandning inom planområdet, i motsats till dagens odefinierade yta.

Den planerade restaurangen i bottenplan bidrar med en ny servicefunktion och kan bli en

vardagsmötesplats, men riskerar skapa en ödlig känsla kvällstid, om den endast håller öppet dagtid.

Det planerade torget och parkytan riskerar att inte bli tillgängliga om de inte ingår i en större helhet med genomtänkta mötesplatser och stråk tillgänglighetsanpassade för exempelvis personer med funktionsnedsättning, barn och äldre.

Befintlig gång och cykelbana från Visättra i anslutning till planområdet planeras göras om så att framkomligheten för cyklister ökar, vilket kan tillgängliggöra stigarna i slänten.

Enligt planförslaget tillkommer en stor vändplats för lastbil i lokalgatans södra ände.

Biltrafiken förväntas vara tung på lokalgatan med få antal fordon per dag, men kraven på framkomlighet kommer troligen att vara hög. Lokalgatan kommer sannolikt att vara det primära stråket för gång och cykel, då det är genaste vägen. Här landar även befintliga stigar och framtida trappa. Då detta blir den primära vägen till och från Visättra respektive det planerade resecentrumet, riskerar körbanan för fordon med krav på framkomlighet ta allt för stor plats i gatuummet på gång- och cykeltrafikanternas bekostnad. Med nuvarande utformning riskerar cyklister uppleva lokalgatan, med dess svängar och anpassningar kring vändplatsen, något svårframkomlig. Med den tunga trafiken finns även risk för "döda vinklar" där chaufförer kan behöva assistans för att undvika de oskyddade trafikanterna

Barnperspektivet

Risk finns för att barnperspektivet helt glöms bort utan aktiva insatser. I planområdets östra del medger planen parkyta, vilket har potential för att öka kvaliteten i barns vardagslandskap, med exempelvis lekmiljöer för lärande som knyts till Alfa Laval och den skolverksamhet som planeras i anslutning till planområdet.

De flesta barn som passerar området kommer troligen att röra sig mellan stadscentrum och pendeltågen i ett nord-sydligt flöde längs lokalgatan. Här finns risk att de allmänna ytorna blir svåröverblickade om orienterbarhet för barn förbises i gestaltningen.

2.3 DELAKTIGHET OCH INFLYTANDE

Nuläge

I nuläget finns inga funktioner inom planområdet som stödjer delaktighet och inflytande, utöver viss befintlig grönska med potential som lärandemiljö. Stadsrummet är otydligt och flera barriärer finns kring planområdet.

Planförslaget

Planförslaget rymmer med sina allmänna och semi-offentliga funktioner en potential för att involvera allmänhet. Om potentialen realiserats beror mycket på verksamheten och hur innehållet i byggnaden tillgängliggörs och synliggörs för förbipasserande eller besökare. Då planförslaget har flera intressanta målpunkter behövs även omsorgsfullt gestaltade kopplingar så väl inom som i anslutning till planområdet för att nå dem. Planförslaget möjliggör kopplingar som i material och utformning kan samspela med resten av nya Flemingsberg och skapa en inbjudande helhet.



Planförslaget har potential att skapa ökad känsla av samhällsdelaktighet och inflytande. En del av kontorsbyggnaden skulle kunna innehålla innovativa experimentstationer för barn och unga och uppmuntra intresset för teknisk vetenskap – se avsnittet Sammanfattande bedömning och rekommendationer.

Barnperspektiv

Om ingenting görs för att tillgängliggöra byggnaden för barn och unga finns risk för att byggnaden upplevs segregering mellan anställda och allmänheten, med lågt inflytande för barn och unga.

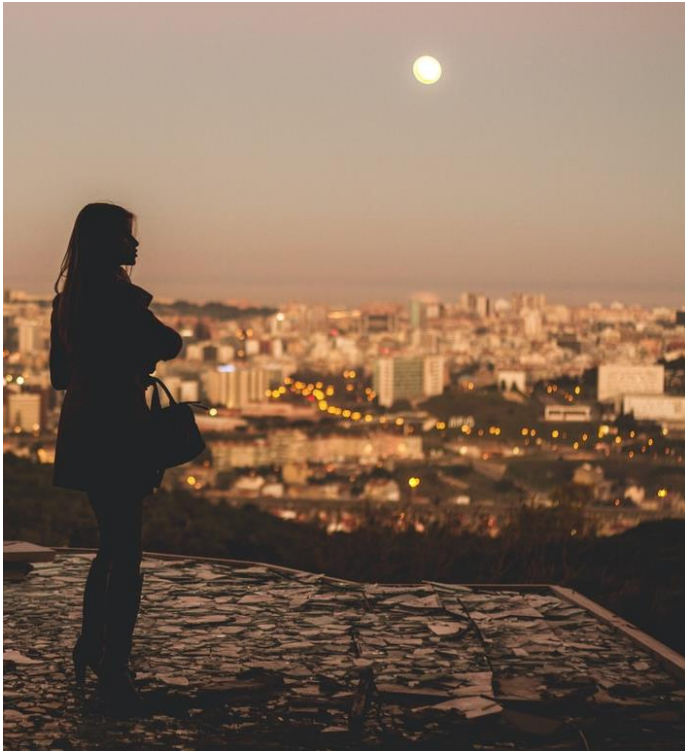
Planförslaget har potential att bidra till barns lek och lärande genom visuellt tillgängliggörande av verksamheten i byggnadsfasad, eller genom att någon del av byggnaden blir en interaktiv arena för vetenskap knutet till verksamheten. En sådan plats kan exempelvis innehålla experimentstationer för barn och unga. Även planerad offentlig konst skulle kunna bli interaktiv.

Då Alfa Laval är en stark lokal arbetsgivare skulle företaget även kunna ge utrymme för ungdomar som står inför att ta sig ut på arbetsmarknaden. Arenor och platser för kunskapsutbyte, praktik eller yrkesvägledning skulle göra att byggnaden ger ett öppet intryck och "ger tillbaka" till samhället. Den planerade takparken skulle kunna öppna upp för allmänhet såsom skolklasser och unga vuxna vissa tider, och bli en arena för kunskapsutbyte eller innovationsmingel.

2.4 TRYGGHET

Nuläge

Dagens lätta industri sätter prägel på platsen som omges av stora gaturum och spridd industribebyggelse. Dokumentation från platsbesök visar både funktionella gångvägar och en belyst stig, men även flera informella stigar finns. De stundtals otydliga ytorna och vägarna riskerar att skapa otrygghet mellan sträckan Visättra och pendeltågsstationen.



Enligt Myndigheten för samhällsskydd och beredskap är gator och torg under kvällstid de miljöer som upplevs som mest otrygga³ Trygghet behöver – finnas med hela vägen från projektering till byggskede, och kontinuerligt upprätthållas i underhållsskedet.

Planförslaget

För att skapa trygga och orienterbara platser, krävs bra kopplingar som tillsammans med goda mötesplatser skapar befolkade platser. Vidare utveckling med en trappa istället för stigar i Visättraslänten kommer att förbättra kopplingarna till området, men för att nå målpunkter i området från flera håll behövs attraktiva, tydliga och säkra gångvägar genom och i anslutning till hela planområdet.

God gestaltning utifrån ett barn- och jämställdhetsperspektiv kommer att behövas för att lokalgatan ska upplevas trygg och attraktiv. Annars riskerar en situation skapas där grannens stängda fasad ligger på ena sidan och lastgården på den andra – en "baksida" som skulle kunna upplevas som otrygg. Lokalgatan riskerar då bli sekundärt stråk till och från det planerade resecentrumet.

Det är av stor betydelse att de allmänna ytorna blir lätta att överblicka, väl belysta, riktar sig till flera målgrupper och underhålls regelbundet. Detta behöver beaktas i flera skeden för att skapa trygghet i området och befolka det.

Fotgängare och cyklister som rör sig mellan tågstationen och Visättra och kommer söderifrån möts av en cirkulation, vilket kan försvåra överblickbarhet och orienterbarhet. Om flödena ej samlas på tydliga gång- och cykelvägar i planområdet, finns risk för ett otydligt stadsrum.

³ MSB - Myndigheten för samhällsskydd och beredskap (2011) *Tryggare kan ingen...? Svenskarnas uppfattning om trygghet och säkerhet. Statistik och analys.*

Barnperspektiv

Överblickbarhet är betydelsefullt även ur ett barnperspektiv. Vuxna och barn behöver kunna se varandra i de allmänna ytorna, i synnerhet i de planerade torg- och parkytorna.

Den ovan nämnda problematiken kring lokalgatan kan även påverka barns upplevelse av stadslandskapet. "Bakgator" utan ögon på gatan kan upplevas otrygga även av barn.

Barn och unga har andra rörelsemönster än vuxna och är ofta beroende av kollektivtrafiken. Det är viktigt att kollektivtrafiknära platser är lika väl utformade och väl omhändertagna som exempelvis det nya parkeringsgaraget.

2.5 FOLKHÄLSA

Nuläge

I dagsläget är planområdet avskilt från resterande Flemingsberg med flera barriärer, och har inte kopplats väl till övriga stadsdelar. Ett större friluftsområde finns i Flemingsbergsskogens naturreservat, söder om Visättra. För de som vistas i friluftsområdet är vägen till serviceutbud dock lång, vilket kan försvåra rekreation då oskyddade trafikanter behöver ta sig igenom en relativt otrygg plats för att komma till service, såsom ställen att fylla vattenflaskan på eller sanitära faciliteter.

Konsekvenser

I den planerade byggnaden tillkommer en ny lokal som anpassas för restaurangverksamhet. Den nya lokalen kan bidra med en av flera positiva servicemålpunkter i Flemingsbergs utbyggnadsområde om den tillgängliggörs för alla. Detta kan göra att fler rör sig genom och till området, vilket bidrar till att stärka dess identitet som mötesplats, vilket är positivt för tillit och psykiskt välmående.

Beroende på hur parken gestaltas kan även denna del av planen påverka folkhälsan positivt genom att uppmuntra till ökad rörelse och utomhusvistelse. Parken kan bli en värdefull biotop med ekosystemtjänster och biologisk mångfald som kan upplevas på nära håll.

Förutom att ha en detaljriktighet i växt- och markmaterial finns också möjlighet att skapa nya aktiviteter som stödjer folkhälsa. Sådana aktiviteter kan vara ett nytt utomhusgym kopplat till Alfa Laval verksamhet, en promenadsslinga eller annan rekreationsyta som uppmuntrar till spontanidrott - se exempel under *Sammanfattande bedömning och rekommendationer* nedan.

Visättraslänten som ligger i anslutning till planområdet har också potential att gynna folkhälsan. Om stigarna tydliggörs och tillgängliggörs med exempelvis sittplatser, kan en ny naturupplevelse skapas – annars riskerar ytan bli outnyttjad.

Barnperspektiv

I den planerade parkytan eller på någon av torgytorna finns goda möjligheter att skapa nya lek- och lär-möjligheter med naturtema som aktiverar barn. Om man inte tillgodoser behoven riskerar allmänna ytor endast bli platser dit bara vissa åldersgrupper passerar eller uppehåller sig passivt.

3. SAMMANFATTANDE BEDÖMNING OCH REKOMMENDATIONER

Planförslaget har flera kvaliteter som skulle kunna bidra till social hållbarhet. I vilken omfattning beror däremot mycket på slutgiltig gestaltning samt innehåll och verksamhet i de lokaler och utomhusmiljöer som planen innebär. En ny arbetsplats tillkommer, som även har potential att öka sammanhållning och delaktighet genom att bli semi-offentlig med vetenskapsarena för barn eller språngbräda till första jobbet för arbetssökande. Den planerade restaurangen kan skapa en ny, positiv målpunkt i området som skapar liv, rörelse och positiv social kontroll, i synnerhet i skede 1. Detta kan gynna trygghetsupplevelsen.

De allmänna ytorna kan bli både positiva sammankopplande länkar och samnyttjade platser att stanna till på, beroende på hur och för vem de gestaltas.

Ur ett socialt hållbarhetsperspektiv finns de största utmaningarna med planförslaget under *Trygghet* och *Sammanhållning och jämlikhet*. I det vidare arbetet behöver den nya byggnadens fysiska och mentala barriärverkan motverkas, så att området kopplas samman på ett sätt som skapar trygga och trafiksäkra vistelseytor för alla samhällsgrupper. Barnperspektivet är särskilt viktigt att ta hänsyn till vid vidare gestaltning då området troligen kommer ligga nära skolverksamhet i skede 2.

En rörelseanalys som visar hur området potentiellt kommer att användas rekommenderas som ett första steg i den vidare gestaltningen. Dels för att öka tryggheten genom att samla flödena, men även för att undersöka hur barn kommer att röra sig i området.

Nedan följer rekommendationer för respektive funktion i planförslaget.

Torg och entréplats

- För att inte riskera att skapa otrygga miljöer bör en fördjupad rörelseanalys göras, som inkluderar flöden genom torg och entréplatser. Genom att samla flödena och skapa tydliga platser, ökar chanserna att de befolkas och tryggheten kan ökas

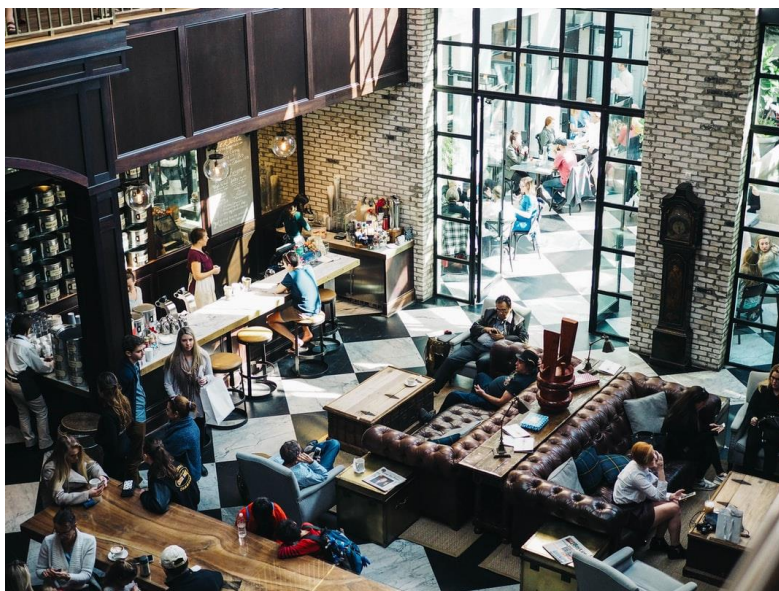
- Låt entréplats och torg bli mötesplatser för alla samhällsgrupper, inte bara de som arbetar i kontorsbyggnaden. Det är av stor betydelse att de allmänna ytorna befolkas och riktar sig till flera målgrupper, och inte bara de som arbetar i den planerade kontorsbyggnaden, vilket bör beaktas i den vidare gestaltningen
- Gestalta platserna för god tillgänglighet, belysning och överblickbarhet och skapa rum i mänsklig skala som minskar intrycket av de stora, kringliggande bilvägarna i nordost
- Tillför gärna kulturella element som anspelar på den intressanta verksamheten i byggnaden – levandegör platserna för barn och unga

Kontorsbyggnad med restaurang och takpark

- Alfa Laval är en allmänintressant, högteknologisk verksamhet som i och med planförslaget kommer att prägla området. Ofta utestängs allmänheten att ta del av vad som händer inne i liknande byggnader. För att undvika en sluten känsla och istället bidra till delaktighet och inflytande för invånare och andra passerande, skulle byggnaden eller kringliggande ytor kunna visa någon intressant del av verksamheten som uppmuntrar till samtal eller aktivitet.
- Minska den stora byggandens barriärverkan och öka trygghet, sammanhållning och delaktighet genom att låta delar av byggnaden vara öppna och semi-offentliga. Låt vissa utrymmen bli arenor för lärande för barn och unga, möjliggör exempelvis platser att uppleva och testa teknisk vetenskap.
- Undersök möjligheten för restaurangdelen att hålla öppet flera delar av dygnet, och öka därmed liv och rörelse för ett tryggare stadsrum
- Skapa fler sidoentréer till parken från byggnaden så att fler av de anställda nyttjar den. Om parken utformas även för verksamheten och de anställda använder den, kan ett positivt socialt utbyte ske mellan anställda och förbipasserande allmänhet. Detta kan även medföra att fler nyttjar byggnaden, med ökad känsla av sammanhållning i området i stort som möjlig konsekvens
- Undvik slutna fasader, mot såväl lokalgatan som gatan mot Visättraslänten. Detta kan göras med hjälp av flera medel, exempelvis med en fasad som vänder sig "utåt" med välkomnande, identitetsskapande arkitektur, aktivitet i bottenplan och god belysning vid fasad med kringliggande torg och park. Synliggör verksamheten i byggnaden och bearbeta fasaderna gestaltningsmässigt genom konstnärligt utsmyckade fasader eller transparenta partier. Om fasaden behöver vara sluten kan extra omsorg om dess gestaltning behövas.

- Undersök möjligheten för att hålla takparken öppen för allmänheten ibland, exempelvis genom att arrangera innovationsmingel eller andra event som stödjer samhällsutveckling och kompetensförsörjning. Det finns goda förutsättningar för att skapa en mötesplats där unga kan hitta praktik och sommarjobb

Genom att låta delar av byggnaden vara semi-offentliga mötesplatser som är öppna flera delar av dygnet, kan upplevelsen av delaktighet och trygghet öka. Det stärker sammanhållningen och kan i förlängningen bidra till social hållbarhet i hela Flemingsberg.



Parkeringsgarage och -infart

- Skapa en trafiksäker in- och utfart och gestalta eventuella cykelparkeringar och kollektivtrafiknära lägen med likvärdig omsorg, så att det är lika attraktivt att åka bil som att färdas med cykel eller buss
- Undvik att skapa ett mörkt och identitetslöst parkeringsgarage. Använd istället belysning och eventuellt även (lokal) konst som ger identitet och skapar en känsla av trygghet

Park

- Låt parken bli en grön mötesplats för såväl de som arbetar i byggnaden som andra förbipasserande – öka därmed sammanhållning och delaktighet
- Undersök parkens biotoppotential. Den skulle kunna skapa värdefull biologisk mångfald som uppskattas av både djur och människor



Den planerade parken kan med gestaltningens hjälp bli ett utrymme för biologisk mångfald. Ur ett barnperspektiv kan artrika platser dessutom skapa intresseväckande platser för lärande.

- Gestalta parken i mänsklig skala med hög detaljeringsgrad. En intressant, grön miljö gör att fler stannar upp. En befolkad, intressant park kan mildra en eventuell negativ upplevelse av närliggande, storskalig byggnad och bilväg
- Gestalta för att garantera överblickbarhet för exempelvis kvinnor, barn och deras föräldrar så att den gröna miljön upplevs trygg. Höga träd och låga perenner är ofta bättre än medelstora, täta buskage
- Håll den gröna miljön välskött, så att nedskräpning minskar och trygghetsupplevelsen ökar
- Platsen har inte optimala ljusförhållanden. För att ändå skapa en attraktiv, grön plats som folk vistas på bör möjligheten att skapa ett utomhusgym undersökas. Att skapa en plats för fysisk aktivitet är ett effektivt sätt att få människor att stanna och vistas på platsen. En promenadsslinga eller annan rekreationsyta som uppmuntrar till spontanidrott gynnar folkhälsan och får människor att mötas oavsett samhällsgrupp

Att låta en del av parken bli ett mindre utomhusgym är ett bra sätt gynna både folkhälsa och tillföra en ny mötesplats för flera samhällsgrupper.



Lokalgatan med lastgård

- För att inte riskera att skapa otrygga miljöer bör en fördjupad rörelseanalys göras. Genom att samla flödena och skapa tydliga gång- och cykelvägar befolkas platserna och tryggheten kan ökas. Gör därför en djupare analys av rörelsemönstren längs Kvarnängsvägen, lokalgatan, gatan i slänten respektive diagonalkopplingen
- Om rörelseanalysen visar möjliga säkerhetskonflikter mellan gång- och cykeltrafikanter och den tunga trafiken på lokalgatan, bör åtgärder för trafiksäkerhet genomföras. Undersök exempelvis behovet av flaggvakter som har kommunikation med lastbilschauffören och skyddar de oskyddade trafikanterna, i samband med att den tunga trafiken kommer in på lokalgatan. Med tanke på de tunga fordonen men det samtidigt lilla antalet transporter, kan åtgärden vara värd att investera i
- Öka trafiksäkerheten genom medveten gestaltning, så att påverkan av den tunga trafiken mildras – markera exempelvis tydligt vilka trafikanter som ska röra sig var
- Öka framkomligheten för fotgängare och cyklister över lokalgatan genom att göra gång- och cykelbanan genomgående på Regulatorvägen. Tillgängligheten för personer med funktionsnedsättning har då också lättare att tillskapas, liksom orienterbarhet för barn
- Koppla gärna samman belysningen längs gatan i slänten med belysningen i slänten, för att skapa en attraktiv helhet



En rörelseanalys underlättar den vidare gestaltningen genom att flöden kan förutses och samlas. När flödena samlas skapas förutsättningar för befolkade, trygga stråk som kan användas av alla om de utformas för flera slags trafikanter.

Diagonalkopplingen i Visättraslätten

- Ta till vara på den natur som finns i området genom att tydlig- och tillgängliggöra de informella stråken i slätten. Se exempelvis över belysning och tillför bänkar där det är lämpligt så att fler kan använda platsen
- Om stigarna tydliggörs och tillgängliggörs kan en ny naturupplevelse skapas. Exempel på insatser är tillförande av en samlingsplats som skapas med hjälp av material från platsen, faktaskyltar som berättar om platsen som biotop, konst och kultur såsom ljud- eller ljusinstallationer som gör att fler rör sig till och i slätten
- Överbrygga upplevelsen av slätten som en barriär genom tillförande av natur- eller kulturaktiviteter och -installationer

Använd de befintliga naturvärdena i Visättraslätten och gör naturen lockande för flera samhällsgrupper, exempelvis genom att tillföra enklare mötesplatser som mildrar upplevelsen av höjdbarriären.



Torg och entréplats

- Kan bli obefolkade och/eller upplevas otrygga
- Riskerar endast användas av vissa grupper, eller bli "passiva" platser

Rekommendationer:

- Utforma platserna för med alla samhällsgrupper i åtanke så att de bli tillgängliga och attraktiva för flera
- Sträva efter överblickbarhet och orienterbarhet hela dygnet
- Låt torg och platser innehålla element som tilltalar barn och unga
- Koppla tydligt platserna till omgivande ytor så att en funktionell och estetisk helhet skapas

Garageinfart

- Riskerar upplevas otrygg

Rekommendationer:

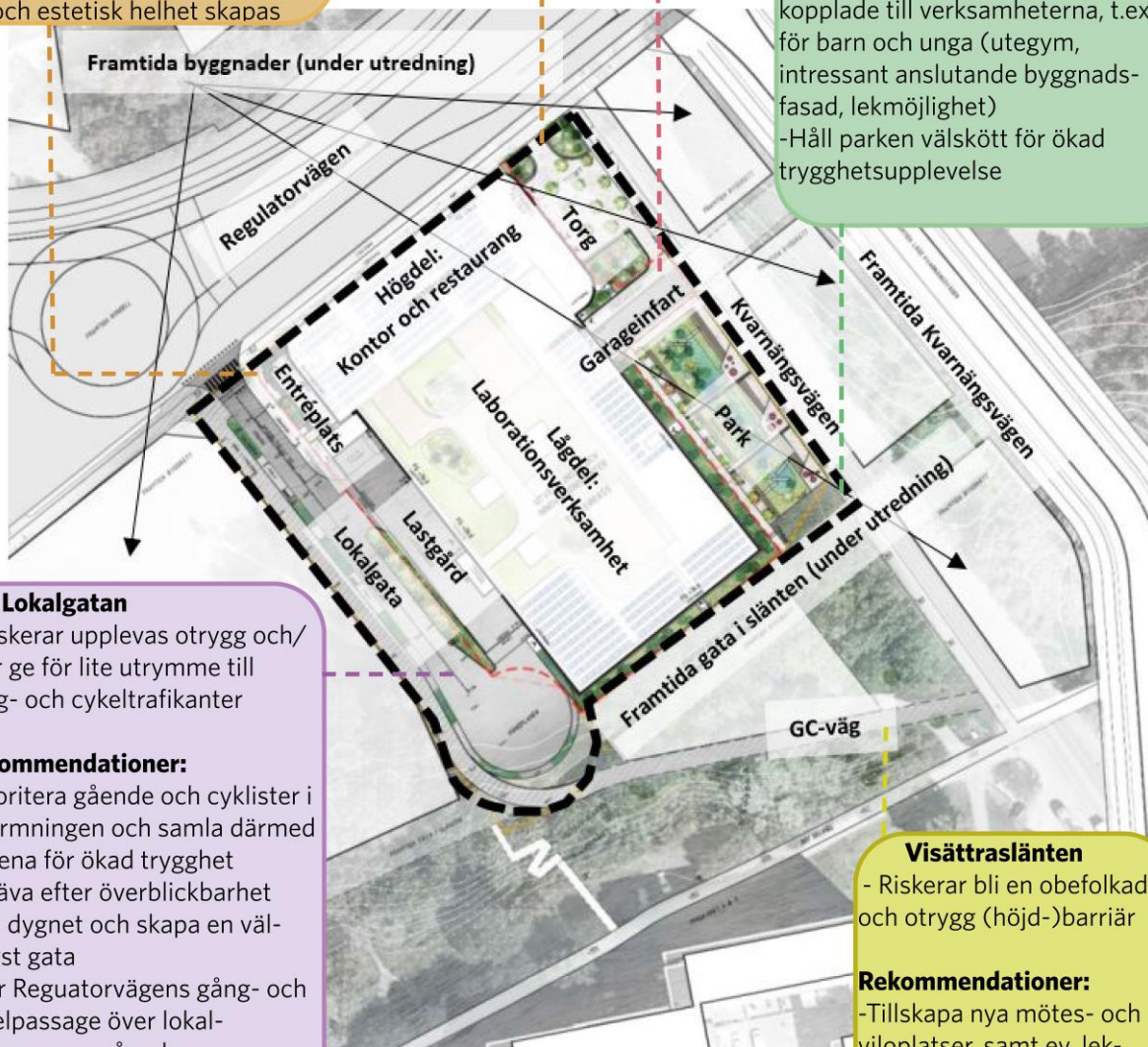
- Gestalta en trafiksäker infart som är överblickbar för alla
- Skapa en välbelyst plats
- Utsmycka gärna garaget med konst, för ökad trivsel och trygghet

Parken

- Kan bli obefolkad och upplevas otrygg delar av dygnet
- Riskerar endast användas av vissa grupper, eller bli "passiv" plats

Rekommendationer:

- Utforma parken med alla samhällsgrupper i åtanke
- Skapa en överblickbar, välbelyst plats med hög detaljeringsgrad och biodiversitet
- Skapa fler sidoentréer från byggnaden till parken
- Skapa funktioner för allmänheten kopplade till verksamheterna, t.ex. för barn och unga (utegym, intressant anslutande byggnadsfasad, lekmöjlighet)
- Håll parken välskött för ökad trygghetsupplevelse



Lokalgatan

- Riskerar upplevas otrygg och/eller ge för lite utrymme till gång- och cykeltrafikanter

Rekommendationer:

- Prioritera gående och cyklister i utformningen och samla därmed flödena för ökad trygghet
- Sträva efter överblickbarhet hela dygnet och skapa en välbelyst gata
- Gör Regulatorvägens gång- och cykelpassage över lokalgatan genomgående
- Undvik slutna fasader, alt. utforma de slutna fasaderna arkitektoniskt intressant

Visättraslätten

- Riskerar bli en obefolkad och otrygg (höjd-)barriär

Rekommendationer:

- Tillskapa nya mötes- och viloplatser, samt ev. lek- och lärmöjligheter och/eller intressant kulturinslag
- Håll slätten välskött

Rekommendationer för byggskede

- Överväg möjligheten att anlägga de allmänna utomhusytorna före själva byggnaden, för att skapa medvetenhet bland allmänheten kring de nya mötesplatserna
- Håll gärna evenemang för allmänheten på de allmänna platserna innan byggstart, så att människor redan innan byggnationen bjuds in att skapa relation till de nya platserna
- Innan de allmänna ytorna bebyggs kan de med fördel hysa temporära installationer som ger allmänheten en föräning om vad som kommer att hända på platsen, exempelvis pop up-parker med lekmöjlighet
- Engagera gärna allmänheten i anläggandet av de gröna miljöerna, fånga exempelvis intresset i samband med det första spadtaget i utbyggnaden av Flemingsbergsdalen
- Trygga, trafiksäkra och tillgängliga passager genom området behöver säkerställas även i byggskedet. En plan för hur dessa behov tillgodoses bör tas fram innan byggstart

Genom att bjuda in allmänheten till platsen via evenemang eller tillfälliga pop up-parker redan före byggstart, kan människor bibehålla en relation med platsen samtidigt som nya platsassociationer och -berättelser skapas.



Praktiskt medskapande, såsom att låta allmänheten delta i planteringen av parkens växter, är också positivt ur social hållbarhetssynpunkt.