

# CAMPUS FLEMINGSBERG

Gestaltungsprogramm



augusti 2021

## **MEDVERKANDE:**

### **Huddinge Kommun:**

Jonas Ellenfors, planarkitekt, projektledare

Anna Wahlström, mark- och exploateringsingenjör

Helena Ma, trafikplanerare

Lin Normark, landskapsarkitekt

Lina Lundström, miljöplanerare Iterio

### **ByggVesta:**

Jenny Pettersson, projektledare

Sofia Skarpsvärd, biträdande projektledare

### **Tovatt Architects and Planners, del av Sweco:**

David Neuschütz

Anastasiia Borodiienko

Calle Notman

Johannes Tovatt

### **Landskapslaget:**

Annelie Landin

Maria Wejbro

### **Kirsh + Dereka:**

John Kirsh

Despina Dereka

*Bilder och illustrationer är framtagna av*

*Tovatt Architects & Planners/Landskapslaget och*

*Kirsh + Dereka om inget annat anges.*

*Datum: 2021 08 26, rev 2022 03 01*

# INNEHÅLLSFÖRTECKNING

<b>1</b>	<b>INLEDNING.....</b>	<b>5</b>
	Bakgrund, syfte och status.....	6
	Området idag.....	8
<b>2</b>	<b>ÖVERGRIPANDE GESTALTNINGSPRINCIPER .....</b>	<b>11</b>
	Öppen och integrerad universitetsstad.....	14
	Varierad stadssiluett.....	16
	Dynamisk topografi.....	17
	Illustrationsplan.....	18
<b>3</b>	<b>GESTALTNINGSRAMAR FÖR PUBLIKA RUM.....</b>	<b>25</b>
	Torget och terrassrampen.....	24
	Parkgatan.....	26
	Klippkanten och muren.....	28
<b>4</b>	<b>GESTALTNINGSRAMAR FÖR BEBYGGELSE .....</b>	<b>33</b>
	Kvarter A.....	36
	Kvarter B.....	38
	Kvarter C.....	40







# INLEDNING

# 1. INLEDNING

## BAKGRUND OCH SYFTE

Det är viktigt för alla som bor, studerar och arbetar i anslutning till Södertörns högskola att kommunen tar ett helhetsgrepp för utvecklingen av Campus Flemingsberg.

Stiftelsen Clara inledde tillsammans med ByggVesta och Huddinge kommun arbetet med denna detaljplan genom att starta ett parallellt uppdrag för att på så sätt få en bredare belysning av området. Tre arkitektkontor studerade området mellan Moas båge och den kommande Trafikplats Högskolan. Resultaten från de parallella uppdragen visade på vikten av sammanhängande stråk, fler kopplingar och bättre mötesplatser.

Huddinge kommun och ByggVesta beslöt tillsammans med Akademiska Hus och Stiftelsen Clara att gå vidare med Tovatt Architects & Planners och använde deras skiss från de parallella uppdragen som grund när arbetet med detaljplanen började. Under processen har området för detaljplanen minskats och omfattar den södra delen av området.

Detaljplanen syftar till att skapa en ny bebyggelse som utvecklar campus Flemingsberg.

På grund av ökade flöden från pendeltågstrafiken så behöver även befintligt rulltrappshus i Flemingsberg utvecklas med fler hissar.

Detaljplanen var ute på samråd under 2020, på granskning under vintern 2021 och går upp för antagande under våren 2022.

Syftet med gestaltungsprogrammet är att säkerställa god arkitektonisk kvalitet i utformningen av bebyggelse, allmänna platser och angränsande grönytor.

## STATUS

Gestaltungsprogrammet läggs fast i avtal med fastighetsägarna. Det utgör ett komplement till planhandlingarna och ska vara ett underlag i bygglovprövning och projektering samt ge en bild av hur den framtida miljön utformas.

## VISION FLEMINGSBERG

### - EN REGIONAL TYNGDPUNKT

Flemingsberg är sedan länge utpekad som regional stadskärna i den regionala utvecklingsplanen för Stockholmsregionen. Det är ett betydelsefullt centrum i södra Stockholm för sjukvård, högre utbildning, forskning, rättsväsende och resande.

### - FLEMINGSBERG 2050

För att fördjupa de regionala intentionerna har kommunen tillsammans med SLL och Botkyrka kommun arbetat fram en visions- och

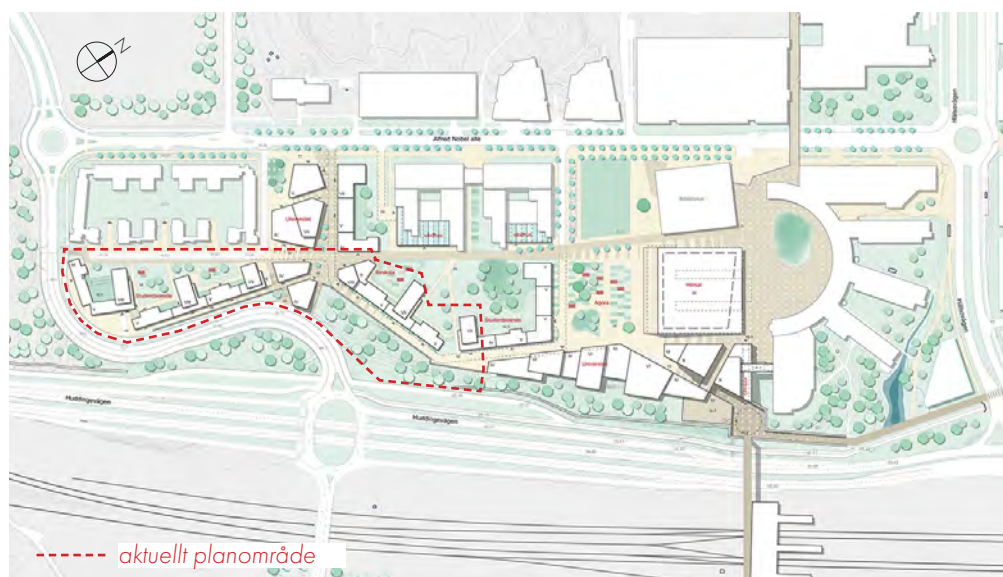


Illustration ur parallellt uppdrag, Tovatt Architects and Planners

utvecklingsprogram för Flemingsberg, Flemingsberg 2050. Här beskrivs mål och strategier för hur detta skall uppnås. Visionen är att Flemingsbergs alla stadsdelar tillsammans år 2050 ska kunna rymma 50 000 arbetande, 50 000 boende och 50 000 besökande.

#### - FLEMINGSBERGSDALEN

För det område som kallas Flemingsbergsdalen (öster om järnvägsspåren) har ett planprogram tagits fram.

Programmet bygger på en övergripande idé om en stadsdel som knyts ihop med övriga Flemingsberg och som lever större delen av dygnet. I stadsdelen skapas bland annat ett nytt samlande stadscentrum, ett resecentrum, torg och parker. De barriärer som Huddingevägen och järnvägen utgör föreslås överbyggas med hjälp av en ny överdäckning mellan Regulatorbron och en ny bro i Flemingsbergsledens förlängning. Stadsdelen blir tät och kommer att erbjuda närhet mellan arbetsplatser, bostäder, kollektivtrafik, handel, service, upplevelser, park och natur.

#### - CAMPUS FLEMINGSBERG

Området kring högskolan väster om järnvägsspåren har stor potential att utvecklas inom de uppsatta målen i den utvecklingsplan för Flemingsberg som är ute på samråd under våren 2021; Flemingsberg- där kunskap och kreativitet möts i södra Stockholm.

#### **Målen i Utvecklingsplan för den regionala stadskärnan Flemingsberg:**

- Levande stadskärna
- Självklart etableringsval
- Öppen universitetsstad
- Eftertraktad livsmiljö
- Hållbart samhälle

#### **Strategier för att nå målen är:**

- En urban och grönskande stad
- En tillgänglig och inkluderande stad
- En innovativ och dynamisk stad

Området har potential att utvecklas till en ny entrépunkt mellan stationen och Högskolan/Sjukhuset. Idag innehåller området många arbetsplatser och visionen är att också komplettera med ytterligare bostäder.

Utgångspunkten för Campus Flemingsbergs är en tydlig struktur som kopplar samman området med intilliggande områden och skapar nya och omväxlande kvalitativa stadsrum. Särskilt en diagonala kopplingen mellan en ny entréplats vid pendeltågsstationen och campus ses som en viktig del av utvecklingen.



Illustration ur Planprogram för Flemingsbergsdalen

# 1. INLEDNING

## CAMPUS FLEMINGSBERG IDAG

Campus Flemingsberg är ett växande tvärvetenskapligt campus, i dagsläget det 8:e största området för högre utbildning i Sverige med cirka 17 000 studenter.

Inom en 15-årsperiod beräknas antalet studenter öka med ytterligare 15 000 samt forskarplatserna fördubblas.

Inom Flemingsbergs Campus ryms ett antal institutioner och verksamheter; Södertörns högskola, Polishögskolan, Karolinska Institutet, KTH, Röda korsets Högskola, Konstskolan Idun Lovén samt Stockholms musikaliska institut.

Flera av dem ser ett ökande söktryck och behov av att utöka verksamheterna.

Området kännetecknas av institutionslokaler samlade längs två korsande stråk; Alfred Nobels Allé och Blickagången. Blickagången binder samman Flemingsbergs station med Huddinge sjukhus. Flödet av människor till och från stationen är stundtals mycket stort och förväntas öka kraftigt.

Campusområdet har under senaste åren även kompletterats med bostäder och andra verksamheter med ambitionen att skapa förutsättningar för ett dygnet-runt-aktivt område som bättre svarar mot utvecklingsplanens mål.

I sydvästra delen av campusområdet har Byggvesta byggt studentbostäder och strax utanför Campus, längs Hälsovägen planeras och byggs bostäder och förskolor.

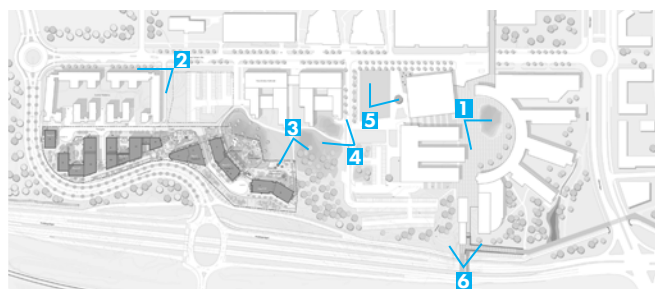
## PLANOMRÅDET

Planområdet kännetecknas av starkt kuperad naturmark med synliga bergknallar och blandad vegetation. Större delen av området sluttar brant mot sydöst och Huddingevägen.

Huddingevägen står inför en stor utbyggnad vilket kommer påverka planområdet. Dels kommer höjder och nivåer förändras och dels kommer en ny infart till sjukhuset och Campus Flemingsberg byggas direkt söder om planområdet.

I västra delen angränsar området till det nyligen uppförda studentbostadskvarteret samt en markparkering där Akademiska Hus har byggrätt att uppföra utbildningslokaler.

Mot norr ansluter planområdet till befintliga institutionslokaler och det centrala parkrummet.











# 2.

## ÖVERGRIPANDE GESTALTNINGSPRINCIPER

## 2. ÖVERGRIPANDE GESTALTNINGSPRINCIPER

Utvecklingen inom planområdet behöver förhålla sig till ett flertal komplexa förutsättningar. Det handlar bland annat om platsens specifika utmaningar och kommunens visioner för området. Områdets höjdskillnader och intilliggande stora trafikapparater skapar stora barriäreffekter. Samtidigt finns en önskan om en tydlig stadsmässighet och att skapa hållbara kopplingar. Planförslaget omfattar storskaliga landskapsrum, intima gångstråk, publika entrésituationer så väl som småskaliga innergårdar för de boende.

Området ingår i utvecklingen av Flemingsbergs campusområde där utbildningslokaler, service och bostäder tillsammans skall skapa en attraktiv och väl fungerande stadsväv med väl studerade och omhändertagna publika rum.

I följande kapitel beskrivs några övergripande gestaltningsprinciper för området till stöd i den fortsatta planeringen.





*“ En god stadsmiljö skapas av människor, relationer och rum, den uppstår där landskapet, boendet och verksamheter samverkar – sida vid sida.”*

*Citat från Tovatt Architects & Planners tävlingsförslag*



## 2. ÖVERGRIPANDE GESTALTNINGSPRINCIPER

### ÖPPEN OCH INTEGRERAD UNIVERSITETSSTAD

Planområdet är en del i en större helhet och skall ingå och bidra till utvecklingen av denna helhet.

Grundläggande för att detta skall lyckas är att kopplingar, stråk och målpunkter samverkar. Att det finns stråk som binder samman delarna inom området på ett tydligt och öppet sätt samt att kopplingarna till omgivande områden är välplacerade och integrerade i befintliga strukturer och samband.

Ambitionen är också att utveckla området mot en större stadsmässighet med funktionsblandning och täthet; en Universitetsstad.

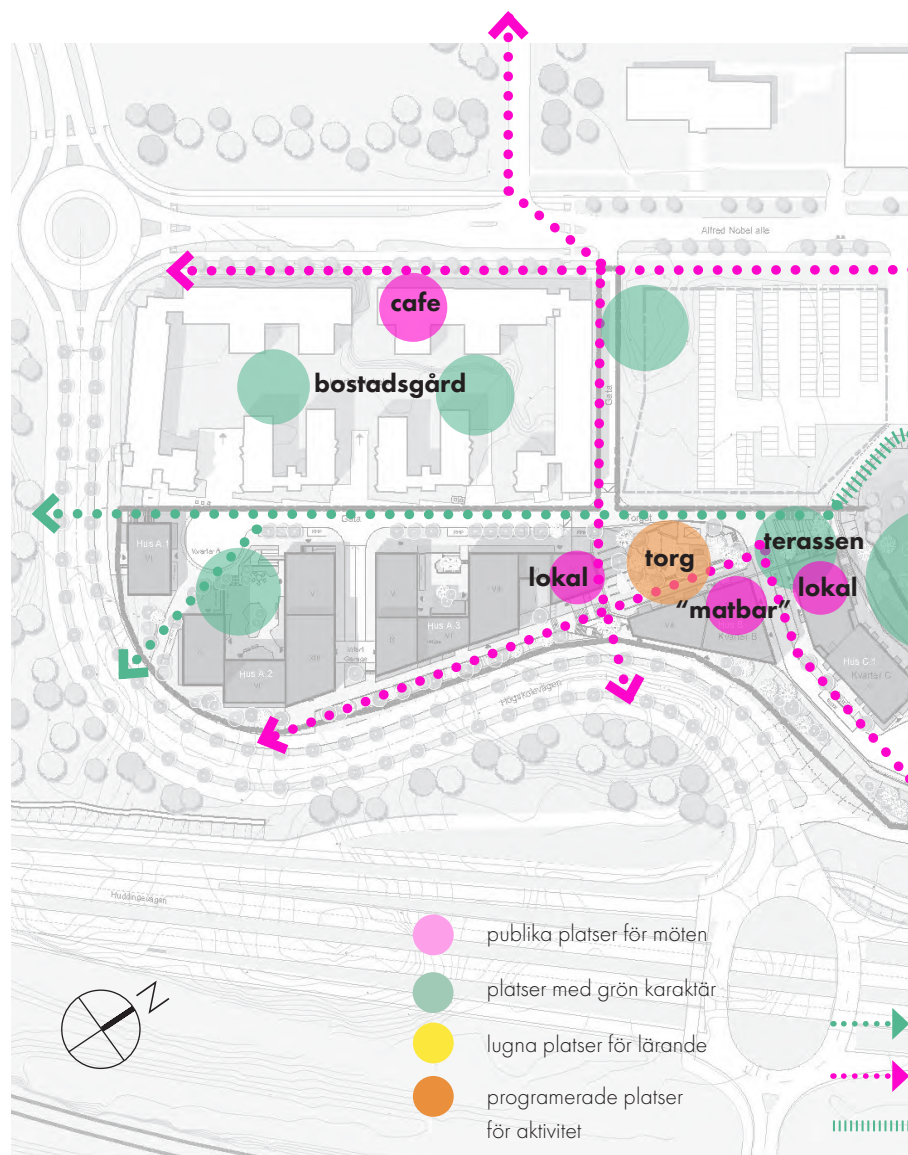


Diagram som visar områdets mångfald av platser.

#### Målpunkter och funktioner

I önskan om att skapa en attraktiv stadsmiljö är målpunkter viktiga beståndsdelar. Det skall finnas en mångfald av olika målpunkter och de skall attrahera besökare med olika behov och ärenden.

I närområdet finns redan starka tydliga målpunkter så som bibliotek, tågstation och utbildningslokaler och genom tillskapandet av nya bostäder kommer nya målpunkter skapas.

Utöver detta är det viktigt att etablera en palett av målpunkter som inte är direkt kopplade till arbete och boende för att stadsdelen som ska leva under dygnets alla timmar och året runt.

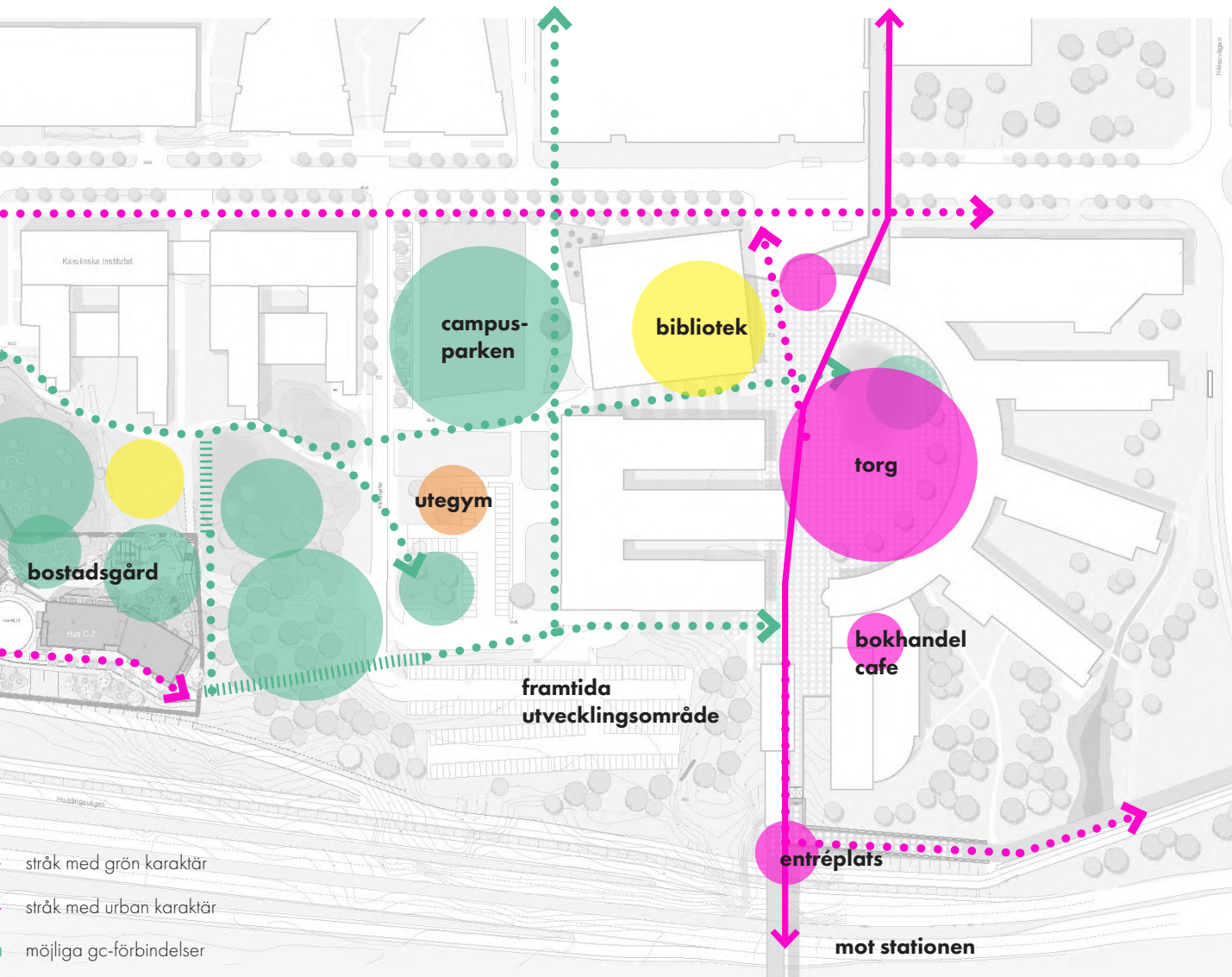
Inom planområdet finns möjlighet att skapa kvalitativa publika platser kring det centrala torget och den gröna kullen. Dessa platser behöver programmeras så att det finns flera

anledningar att uppehålla sig där; bänkar för en paus i solen, café för fika, öppen yta för möten och gemensamma aktiviteter etc etc.

#### Principer inom området:

- Området skall ha målpunkter och platser med olika karaktär och innehåll.
- Det skall finnas flera olika anledningar att vilja gå till en plats eller målpunkt.





## Stråk och kopplingar

Målpunkterna behöver vara strategiskt placerade och tydligt kopplade till områdets nätverk av stråk och gator.

Grundläggande element i strukturplanen har varit etableringen av tydligare kopplingar mellan campusområdets norra delar (Moas Båge, stationen) och de södra delarna med den nya bostadsbebyggelsen. Konceptet har byggts upp av ett inre grönt stråk, "Gröna promenaden" och ett yttre mer urbant stråk kallat "Klippkanten". Viktigt har också varit kopplingen från Alfred Nobels Allé via det centrala torget till den nya trafikplatsen och vidare mot stadsdelarna Visättra och Björnkulla. Strukturplanens uppbyggnad ger också möjlighet att röra sig mellan dessa olika karaktärer genom ett antal korsningar och tvärkopplingar.

## Principer inom området:

- Gångstråk och kopplingar skall tydligt binda samman områdets olika delar.
- Stråk och kopplingar skall ha olika karaktär

## Funktionsblandning

För att uppnå målet att skapa en blandstad som är aktiv dygnet runt är det viktigt med funktionsblandning; att bland bostäderna skapa plats för studielokaler, caféer och arbetsplatser och bland utbildningslokalerna hitta plats för bostäder.

## Princip inom området:

- Blandning av funktioner inom områdets olika delar.

## 2. ÖVERGRIPANDE GESTALTNINGSPRINCIPER



Kvarter A

### VARIERAD STADSSILUETT

Den nya bebyggelsen inom planområdet kommer utgöra Campus Flemingsbergs nya fasad ut mot Huddingevägen och järnvägen. Byggnaderna bildar sammantaget en ny stadsfront som bjuder in och tydligt markerar områdets närvaro i stadsdelen.

#### En artikulerad huvudfasad

Den topografiska situationen är dramatisk med stora höjdskillnader och höga bergsskärningar. Bebyggelsen ligger högt i landskapet med murar, trappor och slänter som tar upp höjderna ner mot vägen.

Bakom den nya bebyggelsen ligger befintliga institutioner och bostadskvarter.

För att undvika en massiv skärmbyggnad skall de nya volymerna artikuleras i höjdlängd så att vissa delar är tydligt lägre än den bakomliggande bebyggelsen men andra delar kan skjuta upp och bli högre. Detta för att skapa visuell koppling in i området.

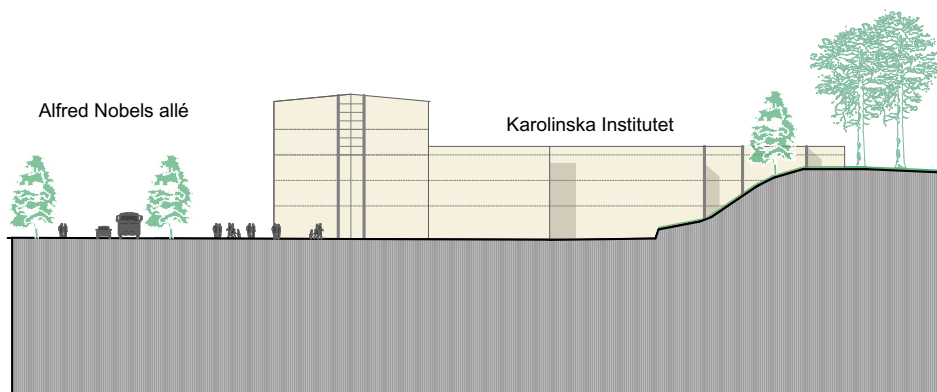
Kvarteren och byggnaderna skall inte heller göras för långa utan brytas ner i flera oberoende delar.

#### Principer inom planområdet:

- Artikulera bebyggelsens volymer med högre och lägre partier.
- Undvika långa skärmbyggnader

#### En ny entré

I och med utbyggnaden av den nya trafikplats Högsolan blir detta den nya huvudentrén till hela Campus Flemingsberg och



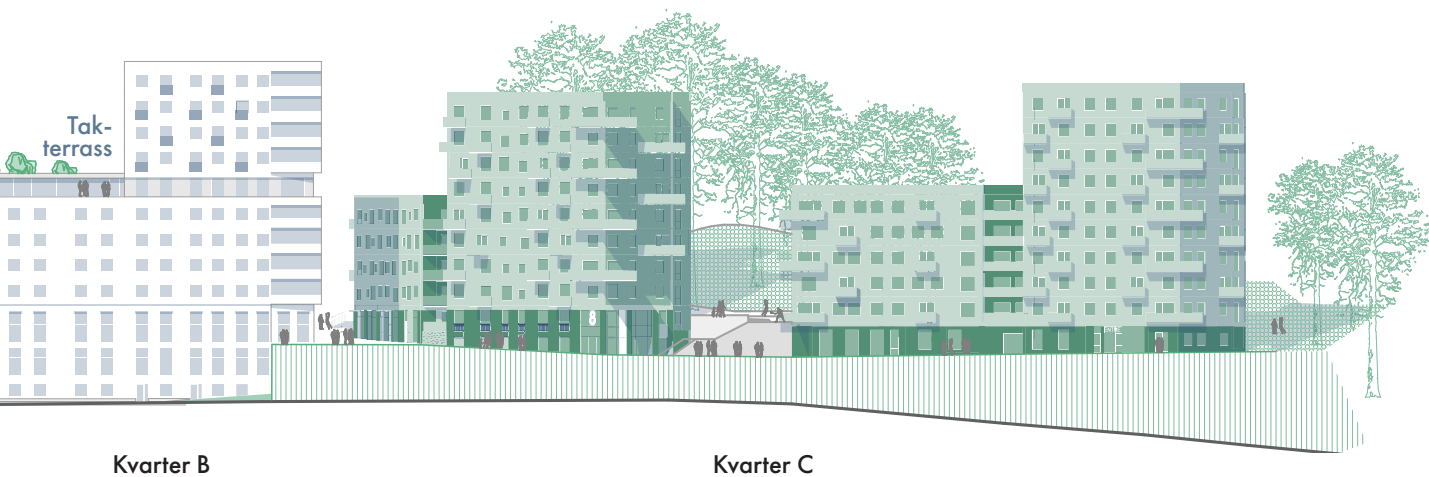
sjukhusområdet. När man svänger av från Huddingevägen är det första man möter den nya bebyggelsen inom planområdet. Bebyggelsen är på så sätt väl synlig och skall ges omsorg vad gäller material och kulörer.

Centralt i området, mellan trafikplatsen och områdets nya torg ligger det som kallas Kvarter B. Denna byggnad får en särskild roll i området, som entré- och accentbyggnad. Byggnaden skall tydligt förhålla sig till både torget och Högsolvägen och fungera som länk däremellan, både visuellt och fysiskt tex genom trappor. Byggnaden skall ges den högsta byggnadshöjden i området för att framhäva platsens betydelse och fungera som orienteringspunkt.

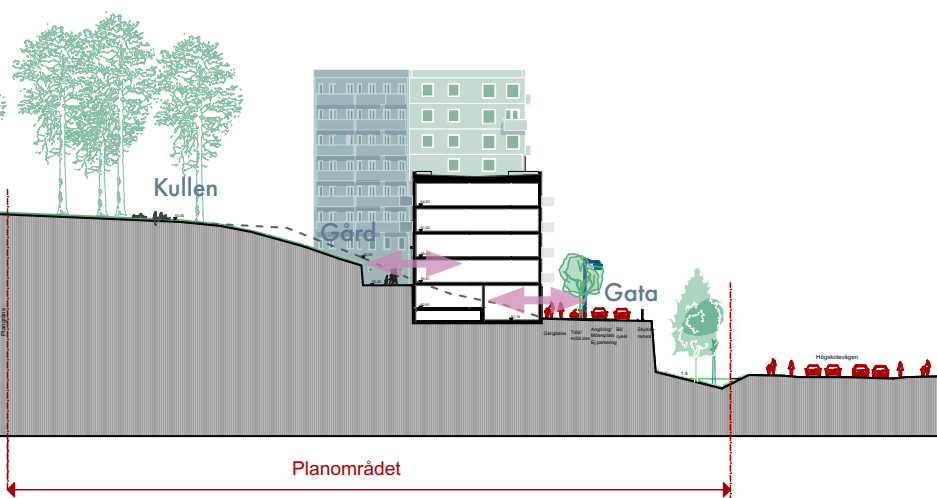
#### Principer inom planområdet:

- Bebyggelsen skall ges omsorg vad gäller material och kulörer.
- Kvarter B utformas som accentbyggnad för att markera läget vid torget och infarten till området.





Diagramatisk elevation visande den nya bebyggelsens stadssiluet mot Huddingevägen.



Diagramatisk sektion som beskriver områdets olika nivåer och hur den nya bebyggelsen kopplar mellan dem.

att grönskan på kullen får bli synlig i gatan eller mot torget. Och att det finns trappor som leder dit upp.

Placering av byggnaderna och utformning av särskilt sockelväningen är avgörande för att stödja detta och samtidigt tydligt visa vad som är publika platser och stråk och vad som är privat.

#### Principer inom planområdet:

- Visuell kontakt och möjlighet att röra sig mellan nivåer och platser
- Väl omhändertagen sockelväning

## DYNAMISK TOPOGRAFI

Områdets stora höjdskillnader och dramatiska topografi är en kvalitet men också en utmaning. Höjdskillnaderna skapar möjliga utblickar och spännande rumsligheter men skapar också barriärer och försvårar rörelser och kopplingar. Genom att noga placera byggnader, gator och trappor på ett sådant sätt att topografins möjligheter utnyttjas skapas kopplingar och siklinjer som förstärker upplevelsen och tillgängliggör området.

Kopplingar mellan förgrund och det bakomvarande

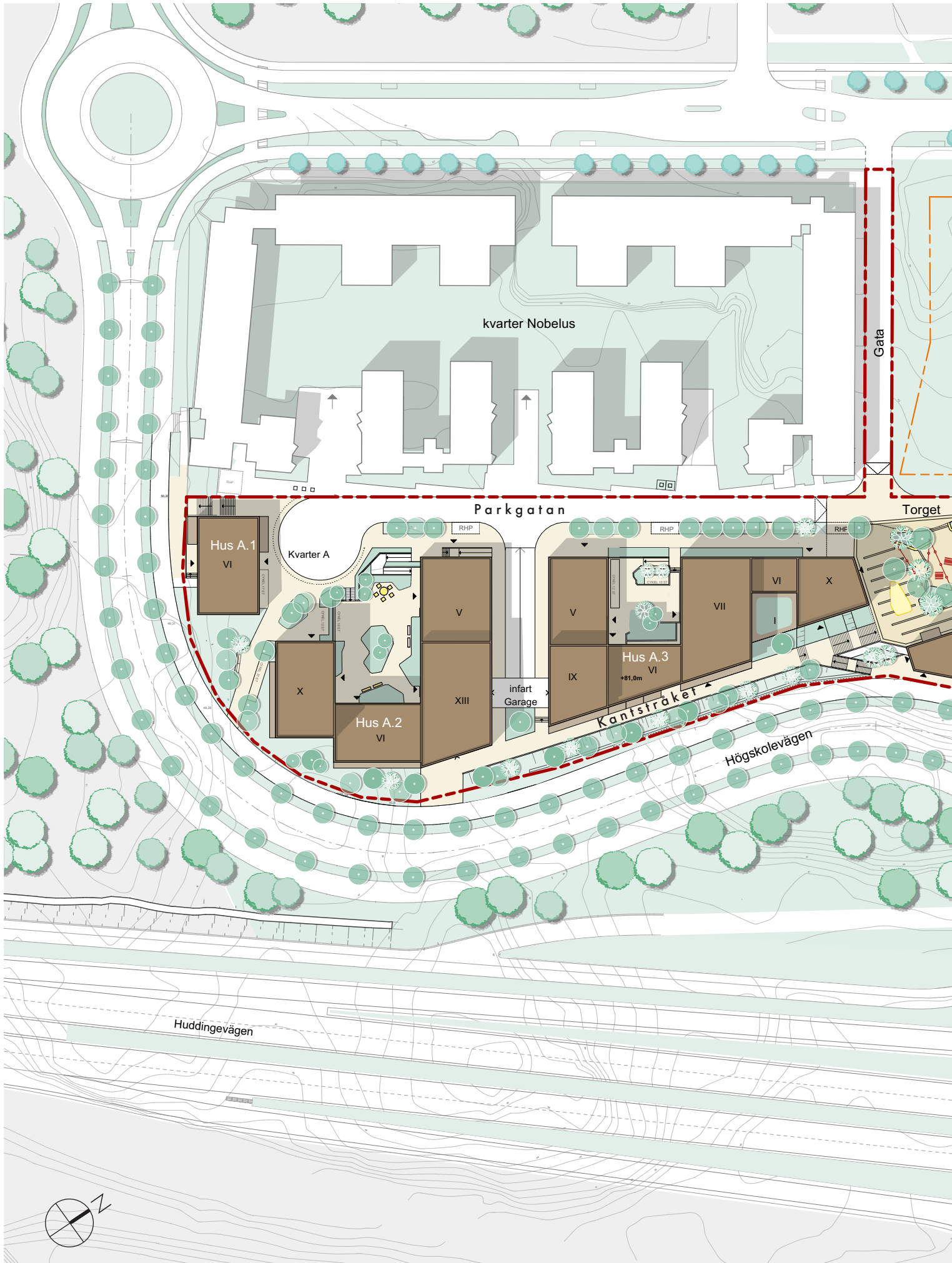
För att inte områdets delar skall bli åtskilda och separerade på grund av höjdskillnaderna är det viktigt att visuella och fysiska kopplingar skapas mellan olika nivåer och olika stadsrum. Att man tex genom visuell kontakt utifrån Högskolevägen anar Parkgatan i områdets mitt och att man sedan tydligt kan röra sig in dit. Eller

#### Det gröna Campus

Det inre av området präglas av grönska och en lägre intimare skala. Byggnaderna trappar ner och gator och platser kantas av träd. Gårdsrum och träd är närvarande i gatuumiljön. Flemingsberg är ursprungligen ett skärgårdslandskap med öar och vikar. Detta har fått vara ett tema i tidigare bebyggelse, tex den lämnade bergknallen i Moas Båge, och så även här.

#### Principer inom planområdet:

- Lägre skala i de inre delarna
- Framhäva skärgårdslandskapets gröna kullar.







# 3.

## GESTALTNINGSRAMAR FÖR PUBLIKA RUM





DRINCK  
HOT  
BREAK  
FAST  
LUNCH  
WELL



### 3. GESTALTNINGSRAMAR FÖR PUBLIKA RUM

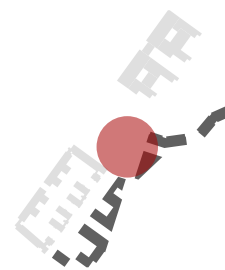
*“Stadsbyggnadskonceptet för Campus Flemingerg är i all enkelhet urbant; gata, plats, byggnad och landskap tydligt definerade.”*

*Citat från Tovatt Architects & Planners tävlingsförslag*





### 3. GESTALTNINGRAMAR FÖR PUBLIKA RUM



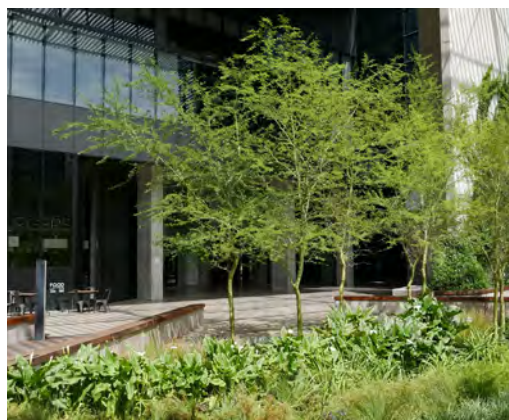
1. Center Courtyard by Dirtworks



2. Chuanchuen park



3. Mint plaza, USA



4. The Towers at Merriman Square



5. Salone de Pinos/ foto Jeroen-Musch

1. Tillvarataget berg kan ge platsen en identitet och en koppling till omgivande naturlandskap.

2. Låga murar ramar in, skapar rumslighet och platser för sitta och hänga

3. Picknickbord, möjligheter för möblering i anslutning till ev. verksamheter och sittkanter längs de upphöjda planteringssytorna ger flexibel användning.

4. Torget får en grön inramning i form av planteringsöar med naturlig plantering och träd av olika arter. Nedsänkta planteringar fungerar även som regnbäddar och renar dagvatten.

5. Den inre delen av torget får en karaktär av parktorg med rekreativa värden och känsla av att vistas under ett tak av trädkronor

## TORGET

Torget utformas som en inbjudande mötesplats som fungerar både som stadsdelstorg och rekreativt parktorg. Mot omgivande byggnader och gata utformas platsen med betongmarksten och inslag av natursten. Här ges möjligheter för verksamheter att ta plats i torgrummet till exempel caféer och restauranger. I söder utvidgas den bearbetade ytan till ett stadsdelstorg. En samlande sitt-ö eller konstnärliga inslag av omhändertaget berg/stenmaterial kan bidra till platsens identitet. Här finns gott om plats för flexibel möblering som i delar kan nyttjas av omgivande verksamheter.

Planteringsöar med låga marktäckare och träd av olika arter tillför stadsgreener och bidrar till att torget får en omhändertagen, mer parklik karaktär. Ett golv av stenhjul bidrar till en mjuk känsla i torgets nedsänkta kärna.



Nivån på torget har anpassats till befintliga höjder på angränsande gator samt för att möjliggöra en tillgänglig koppling via Terrassrampen bort mot högskolan. En del av torgytan har i förslaget även lagts på en lägre höjd pga en befintlig transformatorstation. Den höjden kan visa sig möjlig att justeras i senare skede. Nivåskillnaden mellan torgets kärna och yttre kant tas upp i planteringsytor och trappsteg. Planteringsöarna är i delar nedsänkta för att rena dagvatten och i delar upphöjda med en sittkant. Sittkanterna tillsammans med flyttbara picknickbord ger torget flexibla umgängesmöjligheter, för större kompissgäng, kalas eller i mindre grupper. På torget finns också möjlighet att placera till exempel ett bordtennisbord som kan bidra till att aktivera platsen. Torget innehåller ingen lek, men i den inre delen finns fria ytor som är lekbara och avskilda från trafik.

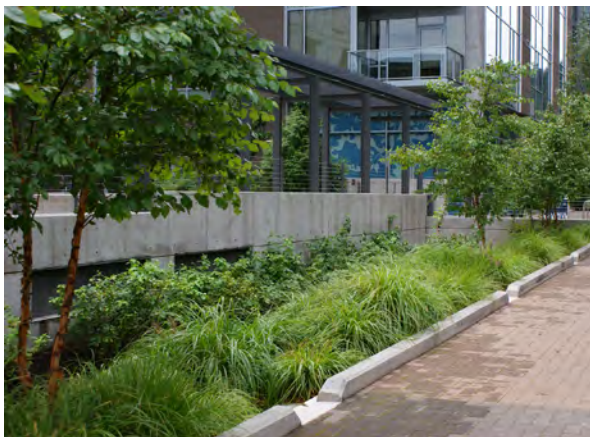
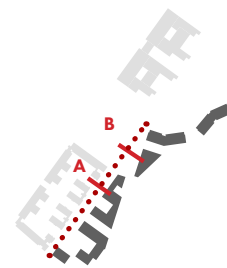
En behaglig belysning som lyser upp utan att blända gör torget både tryggt och inbjudande. I södra delen kan en stjärnhimmel av hängande armaturer ge en festlig och mysig stämning kvällen och lyfta torgets funktion som samlande mötesplats.

## TERRASSRAMPEN

Terrassrampen i norr utformas som en förlängning av Torget. Med träd och planteringsytor blir terrassen tillsammans med berget en fin fond till torget. Genom terrassen finns möjlighet att röra sig tillgängligt via ramper mellan torget och gångstråket som leder vidare till Campus och centrala Flemingsberg. Sittmurar längs terrasserna bidrar till att platsen inte enbart är en gångkoppling utan också fungerar som en omhändertagen, rekreativ vistelseyta.



### 3. GESTALTNINGRAMAR FÖR PUBLIKA RUM



1. Bild: Landskapslaget



2. Norra Djurgårdsstaden Bild: Landskapslaget



3. Bild: DnD Landschaftsplanung



4. Uppsala. Bild: Landskapslaget

1, 2, 4. Stadsgrönnska i form av träd av varierade arter och inslag av regnbäddar bidrar till visuella värden och ekosystemtjänster. Dagvatten kan renas i regnbäddar och skelettjordar.

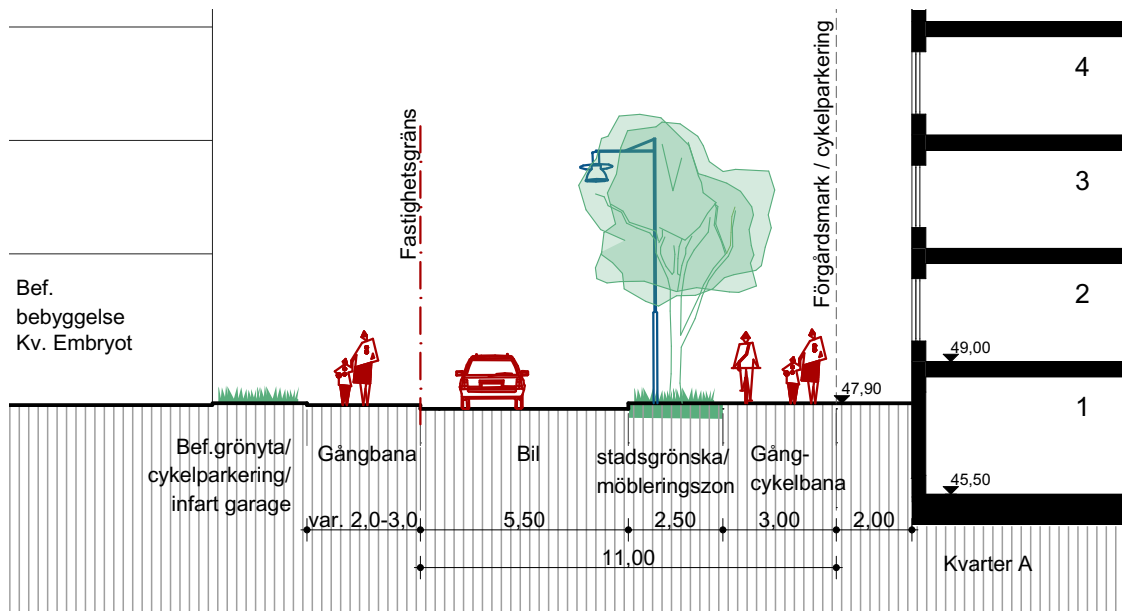
3. Vistelsevärden i form av möblering kan inordnas i ytan med träd och regnträdgårdar.

### PARKGATAN

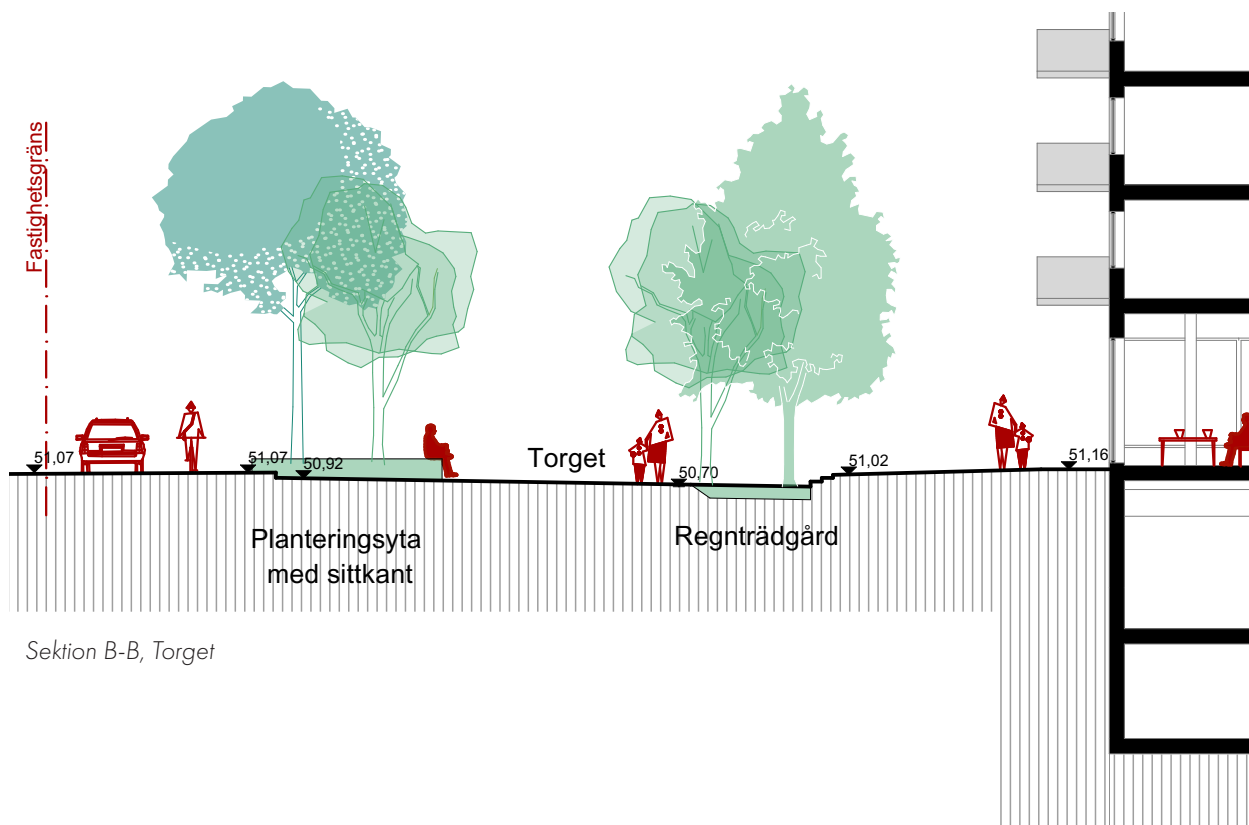
Parkgatan ligger i Torgets förlängning och utformas som ett grönt gatustråk för alla trafikslag. Träd i planteringsytor, som hanterar och renar dagvatten, stärker upp gatans riktning och kopplingen till Torget och gångstråket vidare till Campusområdet i väster.

Olika arter och underplantering med låga perenner av naturligt utseende bidrar till en känsla av att omgivande naturlandskap förs in i området.

Trädens varierande kronor, höstfärger och vårblooming ger upplevelsevärden. Arter som stärker den lokala biologiska mångfalden bidrar med ekosystemtjänster.



Sektion A-A, Parkgatan



Sektion B-B, Torget

### 3. GESTALTNINGRAMAR FÖR PUBLIKA RUM



2. Exempel på gabionmur.



1. Bild: djd/Institut Feuerverzinken



3. Bild: gardenbuilders.co.uk

1. Gabionmurar tar upp nivåskillnader. Klätterväxter och planteringar framför ger en naturlig inramning som tillsammans med naturstensfyllnaden i muren bidrar till att knyta an till omgivande berg och naturlandskap.

2. I partier med lägre mur bidrar planteringar framför muren och klätterväxter till att klä muren med grönska som mjukar upp intrycket och ger årstidsvariation.

3. Gabionmurens topp kan planteras med växter som mjukar upp intrycket och ger årstidsvariation

## KANTEN OCH MUREN

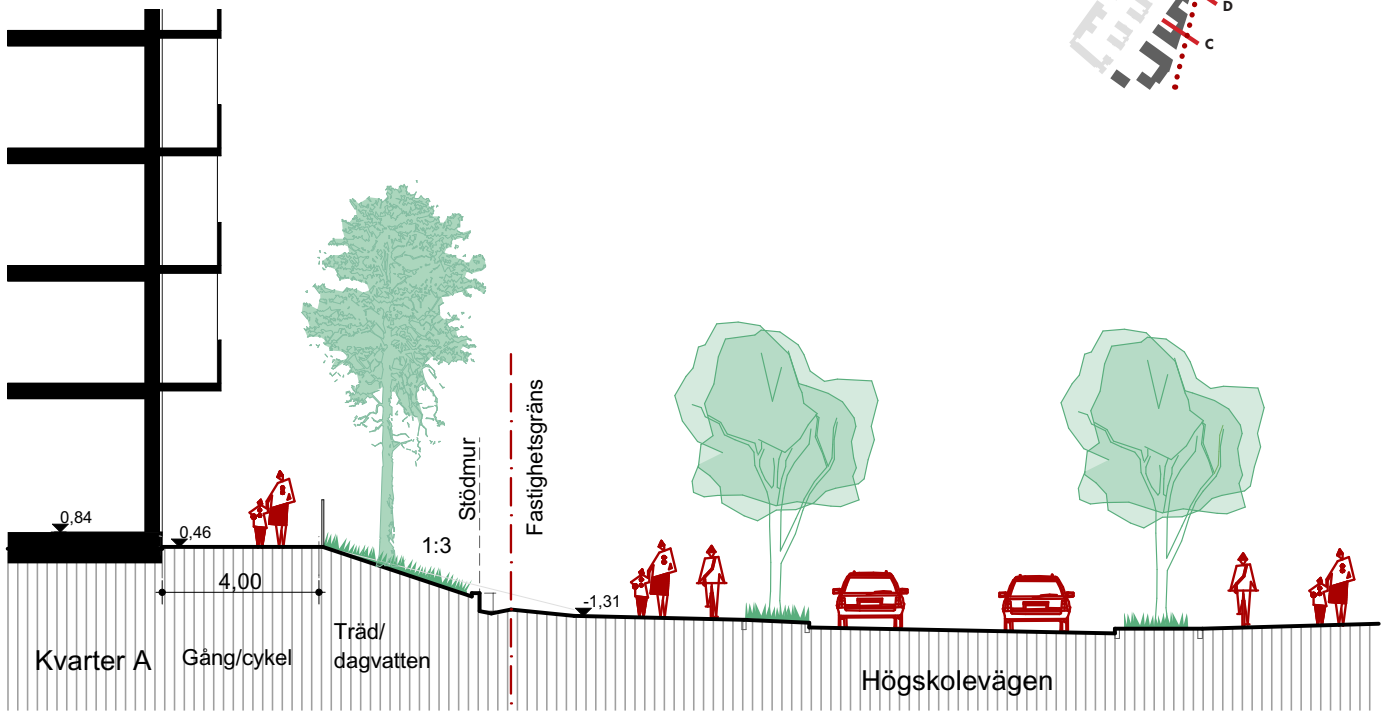
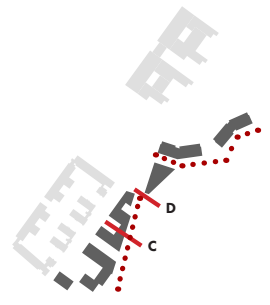
Längs kanten ut mot Trafikplats Högsolan och Huddingevägen löper ett stråk. I söder kallas det för "Kantstråket" och är ett renodlat gångstråk. Från torget och mot nordost utformas det som en lågfartsgata som avslutas i en vändplan och sedan övergår i en gång- och cykelgata, här kallas det för "Klippkanten". Stråket utformas med bearbetade markmaterial i asfalt och betongmarksten med detaljer av natursten. Träd av olika svenska arter i naturlika planteringsytter fungerar som regnträdgårdar. Stråket ges en grön och varierad karaktär som knyter an till naturlandskapet runt Flemingsberg. Inslag av tall bidrar till att stärka det barrskogssamband som angränsar till området i väster.

Mot söder och den nya anslutningen till Trafikplats Högsolan finns en nivåskillnad som tas upp med en stödmur. Muren växer i höjd

från ca 1-2 m i väster till mellan 5-8 meter i den östra delen. Stödmuren utformas som en gabionmur som ger en sammanhängande inramning till området som knyter an till platsens inslag av berg.

Planteringsdungar framför muren efterliknar skogens landskap med ett varierat markskikt och träd av olika arter. Genom att använda träddarter av olika färdig höjd kan vegetationen bidra till grönska både nedanför muren och till det högre liggande stråket, Klippkanten. Snabbväxande arter kombineras med långsamväxande och mer långlivade träddarter. Den sammanhållande gabionmuren kompletteras med skogsliknande rejäla dungar med höga träd som spelar med omgivande landskapskaraktär och skala mot trafikmiljön i söder.

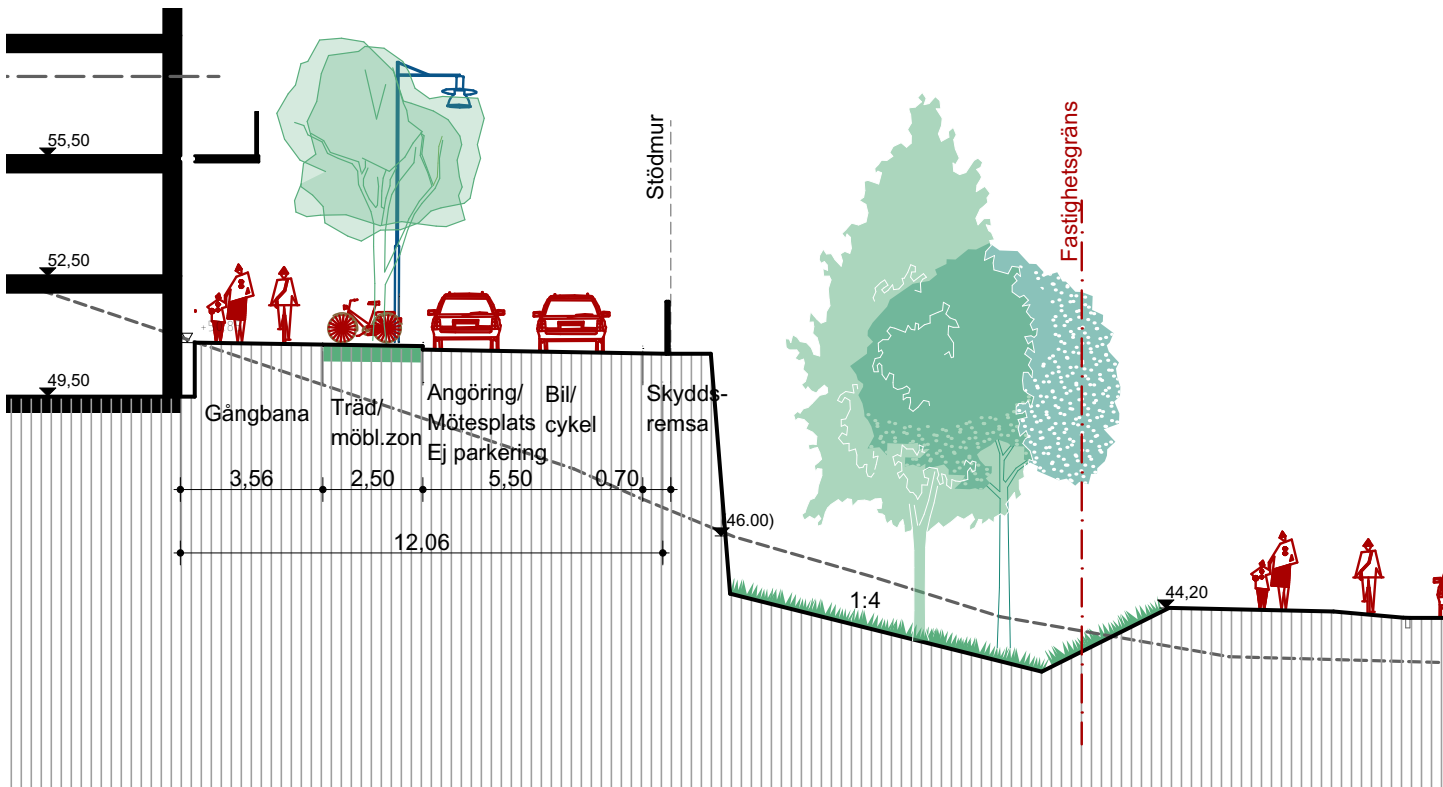




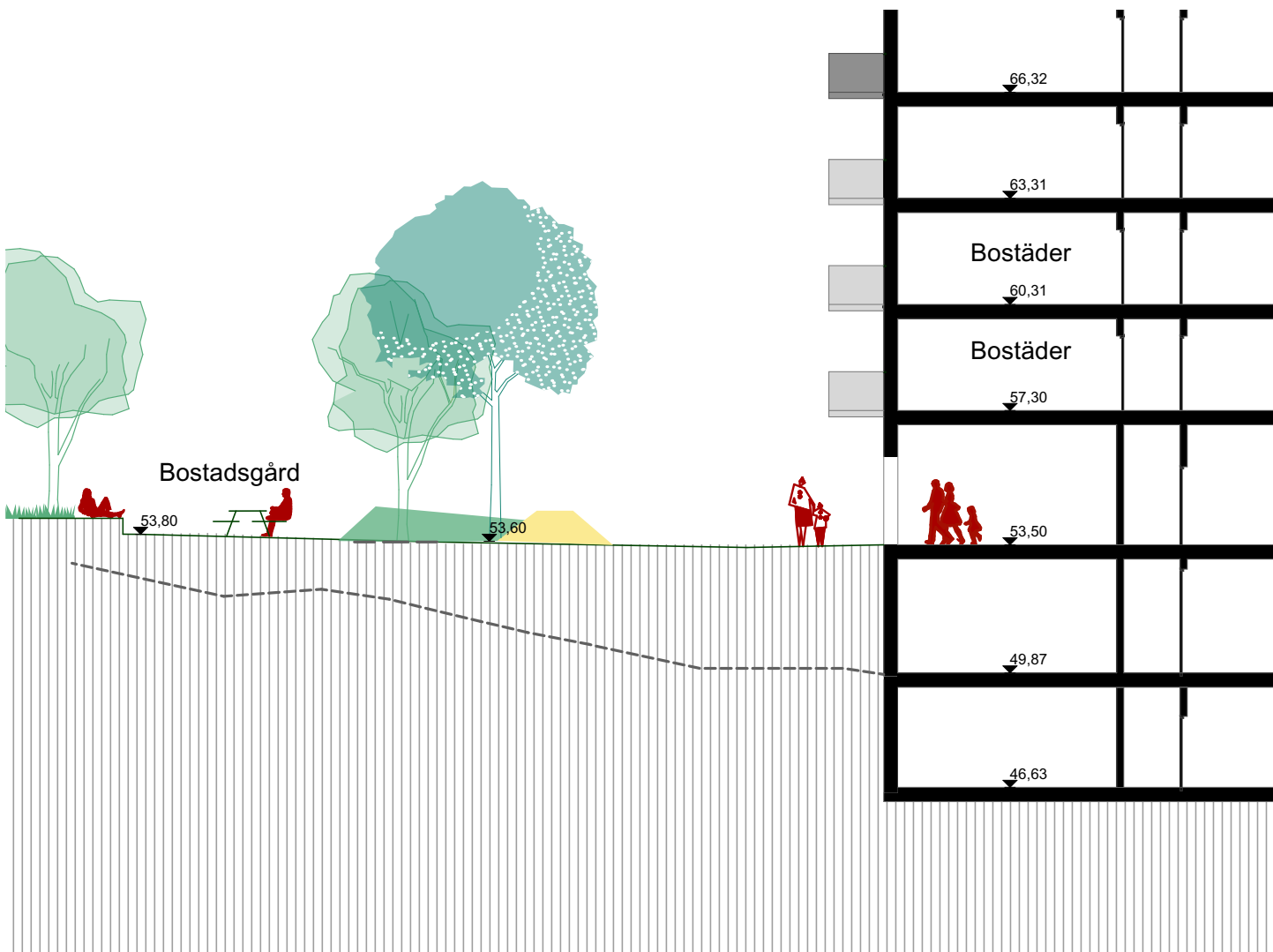
Sektion C-C, Kantstråket



Sektion D-D, muren vid Kv B

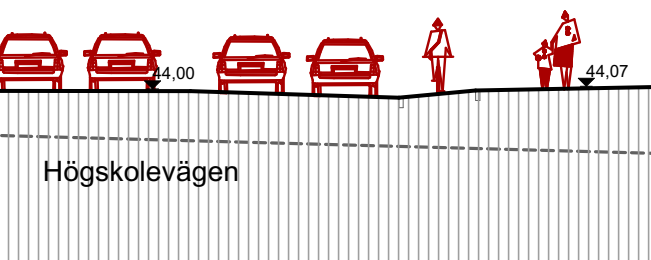
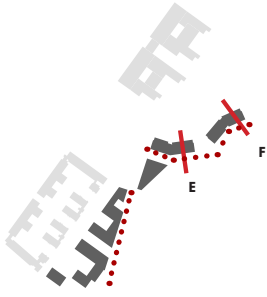


Sektion E-E, Klippkanten



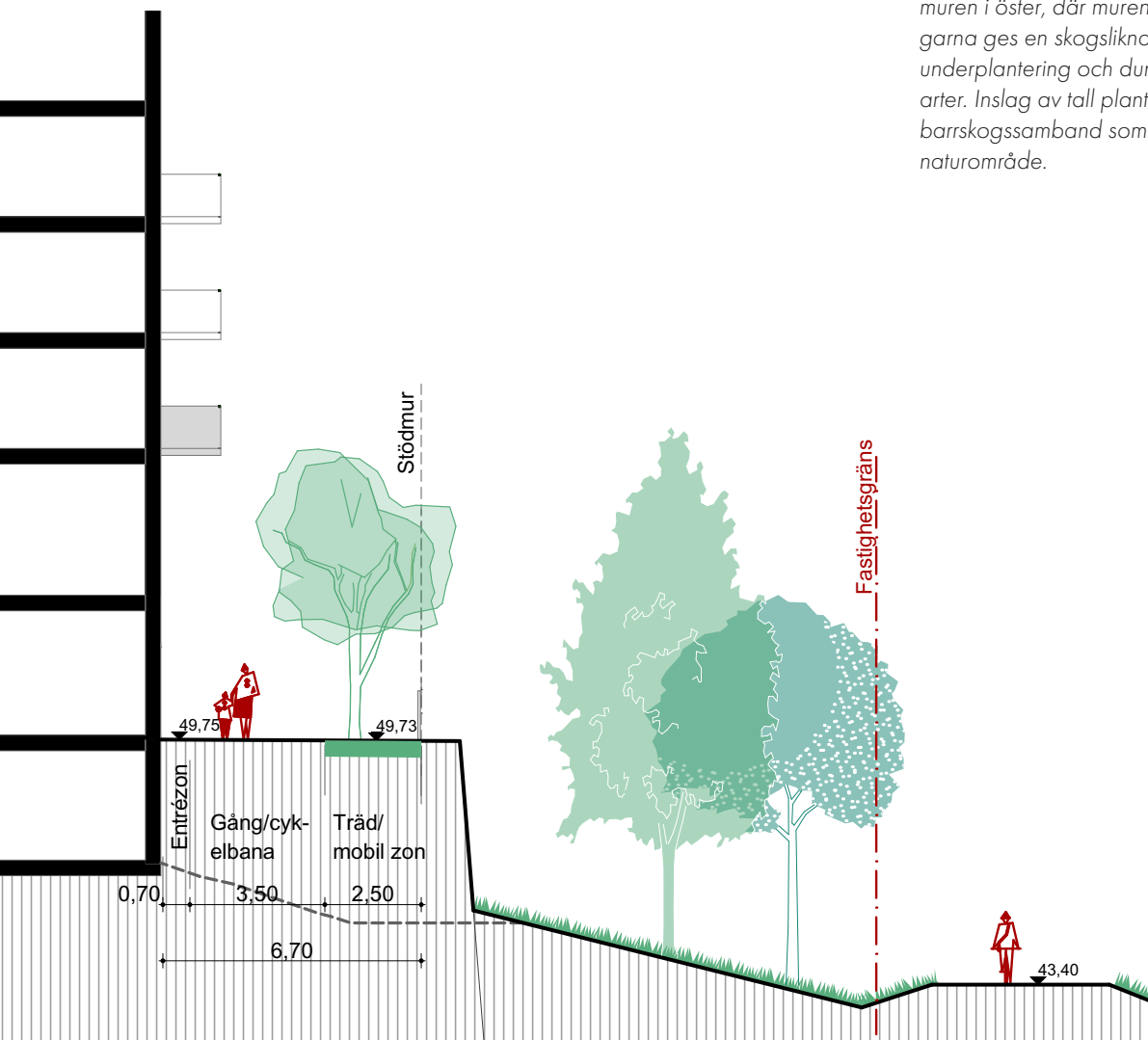
Sektion F-F, Klippkanten vid förskolamn

### 3. GESTALTNINGRAMAR FÖR PUBLIKA RUM



Sky UK Headquarters, London av Urban

Planteringsöar i ängsmark anläggs framför muren i öster, där muren är som högst. Planteringsöarna ges en skogsliknande karaktär med låg underplantering och dungar av träd av olika arter. Inslag av tall planteras för att stödja det barrskogssamband som finns i angränsande naturområde.







4.

GESTALTNINGSRAMAR  
FÖR BEBYGGELSE

## 4. GESTALTNINGSRAMAR FÖR BEBYGGELSE

*“Den nya bebyggelsen ligger i gränslandet mellan storskaliga och småskaliga stadsrum och skall möta båda skalorna på ett kvalitativt sätt.”*

*Citat från Tovatt Architects & Planners tävlingsförslag*



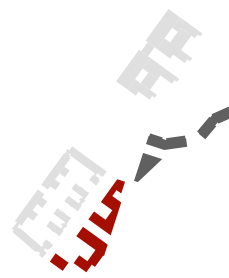






## 4. GESTALTNINGSRAMAR FÖR BEBYGGELSE

### ARKITEKTONISK GESTALTNING KVARTER A



Korta och längre sammanhängande balkonger kombineras / Masthustorget 2015, Västra Hamnen, Kirsh+Dereka Arkitekter



Bostadsgård. Holand Park Villas.



Sockelvåning med publik karaktär / Masthustorget 2015, Västra Hamnen Kirsh+Dereka Arkitekter



Kvarteret är sammansatta **av flera volymer i olika höjder** med 5-9 våningsplan.

Solen tar sig ner på gårdar och lokalgatan mellan de högre huskropparna.

Husen bildar en front mot Huddingevägen som karaktäriseras av lekfullt placerade balkonger som löper längs fasaderna. Mätta fasadkulörer av puts och tegel kombineras med ljusreflekterande balkongfronter.

**Bottenvåningarnas** fasader gestaltas med ett publikt anspel med transparens mellan husets funktioner och gatulivet. Trapphus, lokaler och cykelrum utgör kopplingar mellan ute och inne.

Glaspartier med skärmtak bidrar till en levande och väderskyddad fasad längs trottoaren.

I souterrängplan mot Huddingevägen finns ett garageplan för bilar och cyklar.

Här placeras även lägenhetsförråd samt tekniska utrymmen.

**Balkonger** utgör ett viktigt element inte bara för bostädernas kvalitet och funktion, de bidrar till att skapa aktiva stadrum.

Fasader med balkonger ger en trygghetskänsla, en upplevelse att vara sedd i området, interaktion mellan boende innanför fasaderna och rörelser i gaturummen förstärks.

Balkongernas gestaltning är grundelement som skapar kvarterets karaktär.

Täta balkongräcken ger en ombonad känsla och skyddar mot ljud och vind. Med reflekterande material som glas och metall skapas dynamik mot fasadernas strukturerade ytor.

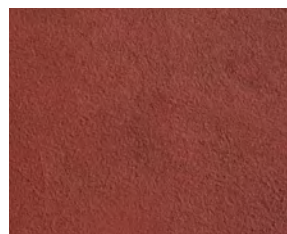




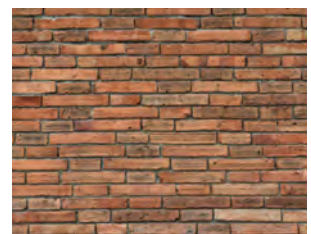
**Taklandskap.** Takens olika höjder bidrar till att ljus tar sig ner på gårdar och gaturum. Ovan garagevåningarna finns gemensamma gårdsrum. Här finns plats för umgänge i större sällskap.

**Utemiljö.** Mot gårdarna skapas gröna rum som är skyddade från trafikbuller. Här finns balkonger och uteplatser som samspelar med gårdens vistelseytor och skapar en levande miljö. På den större gården i södra delen anordnas även möjligheter för småbarnslek. Alla gårdar har möjlighet till samvaro och rekreation.

*Material och färgsättning föreslås med jordnära och mättade kulörer. Teracotta rött tegel kombineras med röd puts och guld /brons färgade metall detaljer*



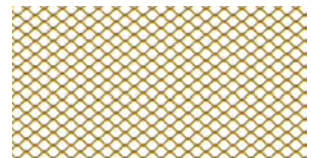
*Puts röd-Teracotta*



*Tegel röd-Teracotta*



*Balkongfront i röd metall*

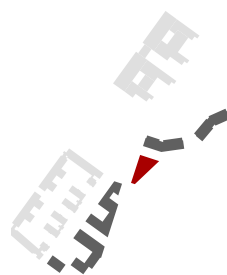


*Balkongfront i guld-bronz metall*



## 4. GESTALTNINGSRAMAR FÖR BEBYGGELSE

### ARKITEKTONISK GESTALTNING KVARTER B



Takterrass, med grönska och sittmöjligheter.  
Katsan, White arkitekter



Triangulär balkong med screen-tryck. Kungsljuset,  
Tovatt Architects and Planners.



Uppglasade entréer och transparent bottenvåning.  
KTH Studentbostad, Semrén & Månsson



Kvarter B ligger centralt i området och grän-sar i väster mot Torget och i öster mot den nya avfarten från trafikplats Högskolan. Tomten är triangulär och har stora nivåskillnader.

**Byggnadsvolymen** fyller hela tomten med fasaderna tydligt placerade mot Torget och omkringliggande gator.

Volymen är uppdelad i två huvudvolymen med en högre volym i norra delen (10 våningar från torgnivån) och en lägre i den södra (5 vån från torgnivån).

Mot torget är byggnadens **bottenvåning** öppen och uppglasad. Här ligger en lokal med verksamhet som kan spilla in på torget, tex ett café eller restaurang. Mot Torget och Klippkanten finns entréer och bostadskomplement så som cykelrum el dyl. I södra delen av kvarteret finns en utvändig trappa som binder samman torgnivån och Högskolevägen.

Souterrängvåningarna utformas med avvikande fönstersättning som visuellt "berättar" om de olika marknivåer som byggnaden relaterar till. Sockelvåningarna hålls också samman materialmässigt med ett robust material, tex tegel. Mot Högskolevägen finns även entré och biytor.

**Balkongerna** är viktiga element för att artikulera och bryta upp volymen. De är medvetet placerade i hörnen för att framhäva kvarterets triangulära form.

In mot torget är balkongerna utanpåliggande och tätare placerade för att bidra till aktivitet och rörelse i torgmiljön.

I och med att kvarteret inte rymmer någon gård så finns det en **takterrass** på den lägre byggnadsvolymens tak. Här finns plats för grönska och planteringsslådor samt sittmöjligheter för studier och umgänge.





Kvarter B skall fungera **som accentbyggnad för området** och en entrébyggnad för den här delen av campus och sjukhusområdet. Byggnaden får därför en avvikande färgsättning med ljusare toner, tydligt avläsbar sockelvåning samt en midja i avvikande material/kulör som tydliggör terrassvåningen.

Balkonger med fronter av glas med screentryck. Entréer och lokaler utförs uppglasade. Detaljering av sockelvåningen, balkongerna och takavslut ges extra omsorg.



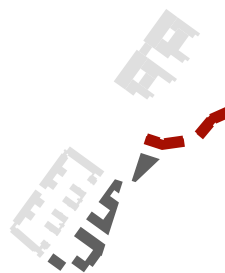
*Vitaktig puts med inslag av tegel i sockelvåningarna.*





## 4. GESTALTNINGSRAMAR FÖR BEBYGGELSE

### ARKITEKTONISK GESTALTNING KVARTER C



Entré med höga glaspartier, ks-ark



Kulör putsen,  
Meyer arkitekten



Fasad med monokromt förhållningssätt  
mellan vägg och fönster. sutherland hussey  
harris



Kvarter C är uppdelat i **två byggnadskroppar med liknande uttryck**, vinklade huskroppar som följer kullens höjdkurvor. Volymerna har en högre och en lägre del som särskiljs genom ett tydligt indrag och som framhäver olikheterna i höjd. Mellan husvolymerna, vid vändplatsen, finns en trappa som förbinder gatu- och gårdssidan. Gårdssidan kan även nå från terrassrampen. Byggnaderna skall förhålla sig aktivt till tomtens olika nivåer genom entréer, utgångar, trappor, spänger etc. Slutna höga socklar skall undvikas.

**Material och kulörer.** Fasaderna mot Huddingevägen tar upp de gröna tonerna i bakomliggande kullens träd och grönska. Dessa dova grönagråa kulörer tas också upp i balkongräcken och fönsterkarmar. På insidan lättas byggnaden upp mot bergskanten med ljusa kulörer.

**Sockelvåningen** tar på liknande vis upp klippornas grovhet och grå kulör i ett grått delvis mönstersatt tegel. Denna extra omsorg om byggnadens möte med gatan ger en omhändertagen och kvalitativ känsla.

**Balkongerna** är pinnräcken som placeras fritt, utanpåliggande med ett lätt uttryck. Detta för att inte störa byggnadsformen men ändå ge en lekfullhet och variation. Insidan av kvarteret har flera och en tätare balkongplacering, där ges delar av räckesfronterna inslag av perforerad plåt för att skapa med privatitet och variation

**Gröna gårdar** skyddade från trafikbuller skapas på kvarterets norra sida. En planterad kant ger en grönskande inramning till gården och hanterar nivåskillnader mellan gård och omgivande fastigheter samt terräng. Längs





planteringen anordnas en sittkant, i delar i flera steg, som fungerar som en dynamisk sittyta i gårdens bästa solläge. Sittkantens lekfulla form inbjuder till lek. En rejäl yta, delvis under en pergola, med plats för flera flyttbara picknickbord ger möjlighet till kalas och umgänge i små eller större grupper. Den ytan kan även användas för studieplatser utomhus och har tillgång till wifi.

Planterade öar på gården är nedsänkta och fungerar som regnbäddar för dagvattenhantering. Gårdens växter väljs för att bidra till pollineringsjänster och är av en naturlig karaktär som ger upplevelsevärden över hela året. Ätbara inslag så som vinbär, fläder, rabarber och smultron planteras också in på gården.

Berget på höjden möter gården med en mjukt formad häll som närmare byggnaderna övergår i bergsskärning.



*Exempel på tegel med mönsterverkan*



