



2021-01-18

Projekt:
Campus Flemingsberg

Uppdragsgivare:
ByggVesta AB

Att: Jenny Pettersson

Campus Flemingsberg – Risk PM, version 2

Sammanfattning

Briab har på uppdrag av ByggVesta AB utrett risknivåerna för ett planområde omfattande del av fastigheten Grantorp 2:32 samt Embryot 1 med omgivning i Huddinge kommun. Utredningen har gjorts utifrån plan- och bygglagens (2010:900) krav på att bebyggelse ska lokaliseras till mark som är lämpad för ändamålet med hänsyn till människors hälsa och säkerhet.

Briab har tidigare tagit fram en riskutredning för aktuellt planområde daterad 2018-02-01 [1]. Planområdet har sedan dess förändrats markant i struktur, varför denna risk PM tagits fram. Det nya planförslaget jämförs med tidigare riskutredningen (2018-02-01) med hänsyn till skyddsavstånd från Huddingevägen som utgör sekundär led för transport av farligt gods.

Detta Risk-PM påvisar att det nya planförslaget ligger på betryggande avstånd från Huddingevägen (som minst ca 50 meter), medan den tidigare riskutredningen visar att risken är acceptabel redan efter 25 meter från Huddingevägen.

Övriga riskkällor som har identifierats (övriga farligt gods-leder och farliga verksamheter) har kunnat avskrivas då avstånden till dessa har bedömts vara tillräckligt stora. Likaså har transporter av farligt gods på Huddingevägens på-/avfarter längs med planområdet kunnat avskrivas då där inte förväntas transporteras farligt gods.

Syfte

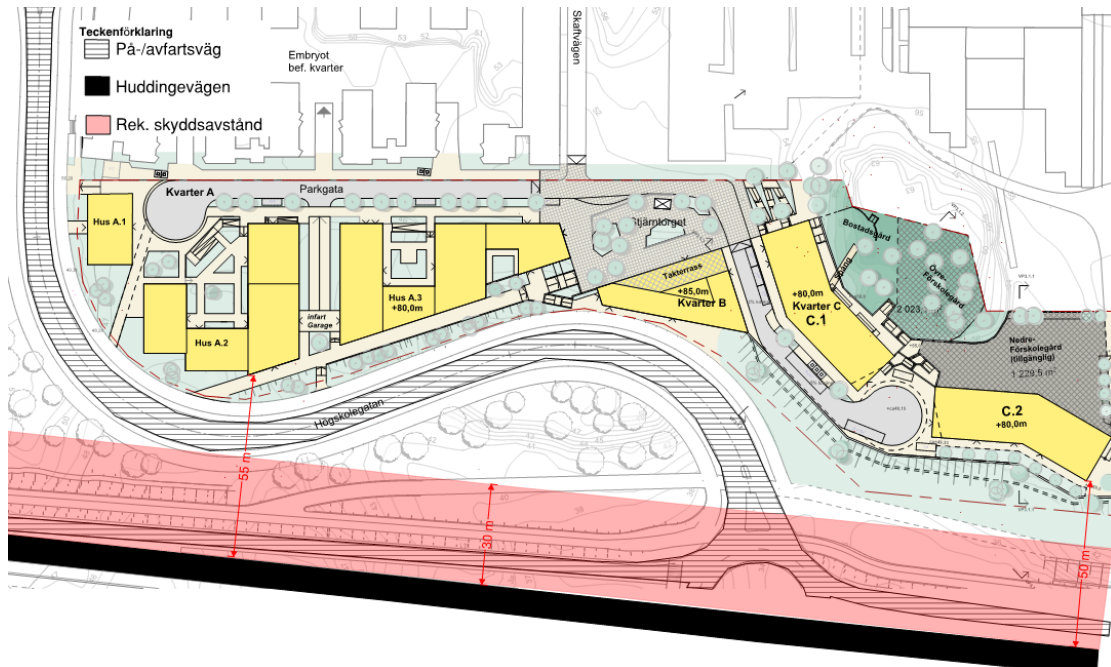
Syftet med detta Risk-PM är att kontrollera byggnadernas placering i det aktuella planförslaget mot de riskreducerande åtgärderna som angavs i riskutredningen som utfördes av Briab 2018-02-01 [1]. Anledningen är att planförslaget har förändrats jämfört med det som förelåg då riskutredningen togs fram.

Aktuellt planförslag

Det aktuella planförslaget ligger på ett avstånd till farligt gods-led om minst ca 50 m, se Figur 1. Enligt riskutredningen [1] ligger individrisken intill vägen inom ALARP upp till ca 25 meter från väggkant, se individriskkurvan i Figur 2. Det aktuella planförslaget ligger alltså på ett tillräckligt avstånd från vägen och inga åtgärder bedöms krävas för att minska risken

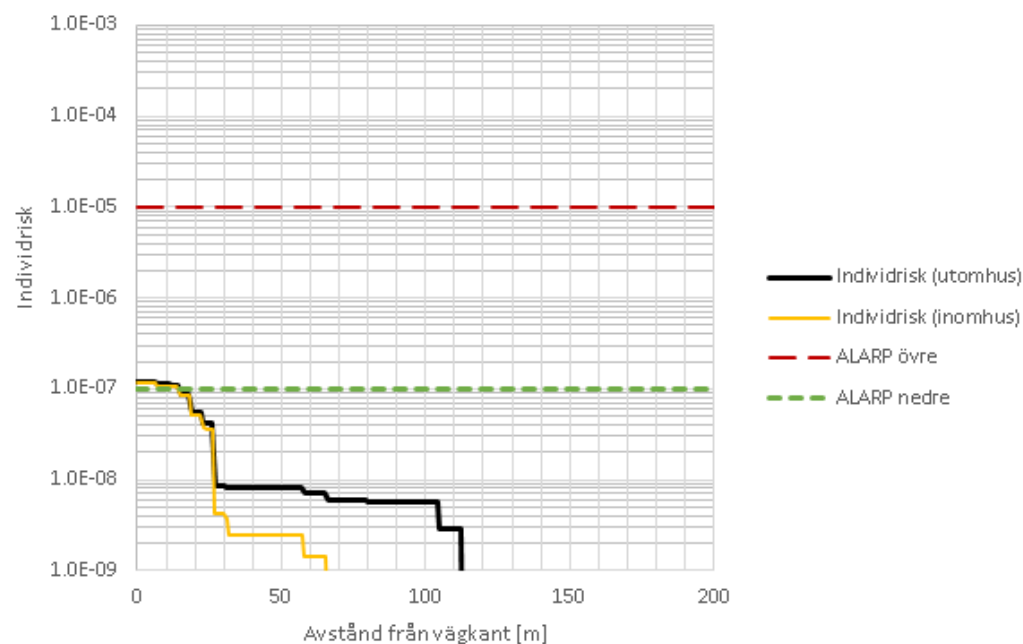


ytterligare. Byggnaderna ligger även på en höjd i relation till Huddingevägen vilket ytterligare minskar risken för påverkan av en farligt-godsolycka på Huddingevägen.



Figur 1. Aktuellt planområde med avstånd till farligt godsled på Huddingevägen samt dess på- och avfart (streckad linje). Det rödskuggade området visar rekommenderat skyddsavstånd om 30 m från Huddingevägen.

Individrisken för planområdet intill vägen presenteras i Figur 2. Enligt individriskkurvan finns det en förhöjd risk för bebyggelse inom knappt 25 m till Huddingevägen.



Figur 2. Individrisk intill nya Huddingevägen.



Briab har aktualitetsprövat slutsatserna i den riskutredning som gjordes 2018-02-01 och bedömer att slutsatserna avseende individrisk och samhällsrisk fortfarande är relevanta, särskilt med hänsyn till den marginal avseende skyddsavstånd som det rådande planförslag innebär.

Byggnaderna placeras ca 10 meter från den lokala/kommunala gatan från av- och påfarterna från Huddingevägen. Av- och påfarter är inte klassificerade som farliga godsleder, men mindre volymer farligt gods kan eventuellt transporteras här om de ska till verksamheter i området. Inventering av verksamheter som kan tänkas hantera farligt gods görs nedan i syfte att påvisa huruvida det är rimligt att anta att eventuella farligt godstransporter förväntas gå förbi planområdet längs den lokala/kommunala vägen.

Inventering verksamheter i området

Enligt tidigare utredning [1] konstateras att inga transporter med farligt gods förväntas ske längs på av- och påfarter samt den nya cirkulationsplatsen till nya Huddingevägen [2].

Trots detta har en inventering gjorts av verksamheter som kan tänkas få levererat brandfarliga varor i närområdet. Norr om Huddingevägen finns framförallt Karolinska universitetssjukhuset, rättsmedicinalverket samt Uni-Cardan Walterscheid Porwettrain Group som servar bilar och levererar bland annat växellådor, se Figur 3.

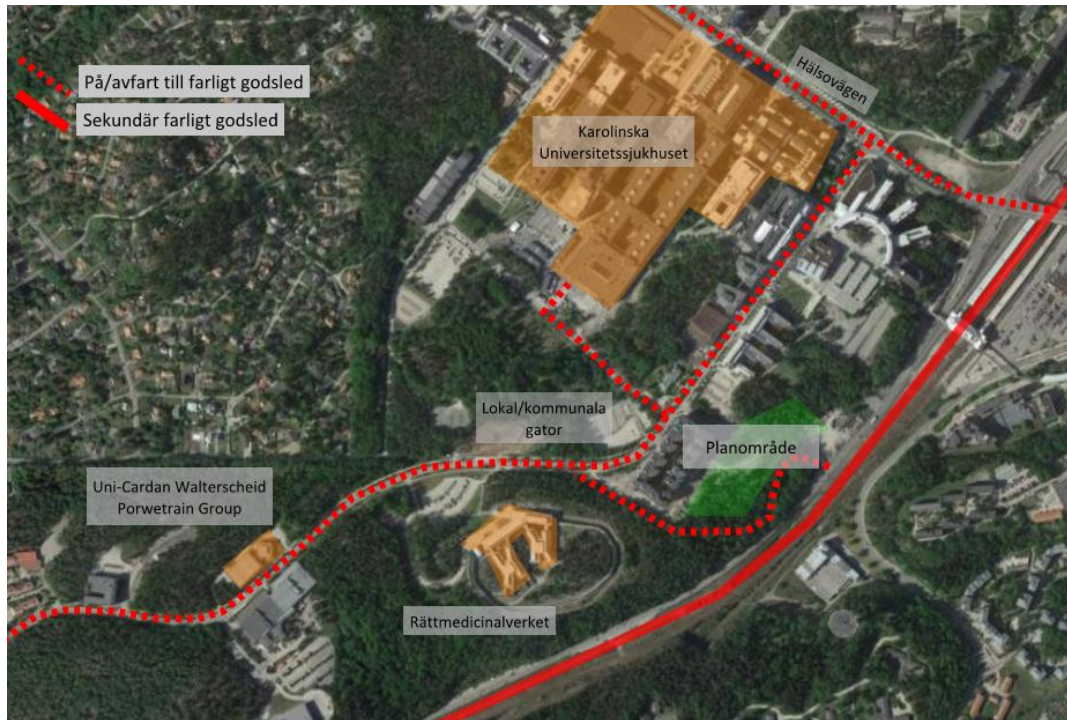
- **Karolinska universitetssjukhuset.** Enligt uppgift hanteras explosiva ämnen, brandfarlig gas och brandfarlig vätska [1] i mindre mängder inom forskning och för behandling. Dessa mängder väntas vara under tillståndspliktiga mängder då inget tillstånd söktes hos Södertörns brandförsvärsförbund [3]. Dock finns det tillstånd för dieselhantering för sjukhusets reservkraftsgenerator kopplat till Hälsovägen (norr om sjukhusområdet, se Figur 3).

Med hänsyn till det avstånd som föreligger bedöms verksamheten inte ge något bidrag till planområdets risknivå. Transporter bedöms inte passera planområdet (Hälsovägen) och kan därmed avskrivas som riskkälla.

- **Rättsmedicinalverket.** Denna verksamhet uppskattas få leveranser av begränsad volym brandfarlig vätska och gaser som rör rättsmedicin. Mängderna understiger tillståndspliktiga mängder, då denna verksamhet inte har tillstånd för hantering hos Södervärns brandförsvärsförbund [3]. Eftersom det är en mycket begränsad hantering bör detta inte påverka planområdet när det gäller transporter av brandfarlig varar.
- **Uni-Cardan Walterscheid Porwettrain Group.** Denna service- och bilverkstad uppskattas få begränsad leverans av brandfarlig vara som exempelvis spolarvätska. Denna verksamhet har inte tillstånd för hantering [3] och förväntas därför inte uppnå tillståndspliktiga mängder. Eftersom det är en mycket begränsad hantering bör detta inte påverka planområdet när det gäller transporter av brandfarlig varar.



Inventeringen visar att leveranser av farligt gods till eller från dessa verksamheter inte förväntas vara i den omfattningen att det kan anses utgöra en särskild risk för aktuellt planområde. Verksamheterna hanterar endast en mindre mängd brandfarlig vara då de inte har tillstånd att hantera större mängder och de är inte heller klassade som någon typ av farlig verksamhet så som 2:4-verksamhet enligt LSO (lagen om skydd mot olyckor), Seveso-verksamhet enligt Lag om åtgärder för att förebygga och begränsa följderna av allvarliga kemikalieolyckor, eller som miljöfarlig verksamhet enligt miljöbalken.



Figur 3. Schematiskt skiss över planområde i grönt, kartlagda verksamheter i orange. Sekundär farligt godsled i heldragen röd linje, samt av-/påfarter till denna i streckad röd linje.

Slutsats

Det aktuella planförslaget innebär acceptabla avstånd från farligt godsled till bebyggelse. Vidare förväntas det inte transporteras betydande mängder farligt gods på de planerade på- och avfarter från Huddingevägen samt den lokala/kommunala gatan närmast planområdet.

Sofia Månsson
Brand- och riskingenjör

Erik Öberg
Brand- och riskingenjör

Revideringen av detta PM till version 2 har gjorts utifrån en uppdaterad strukturplan (figur 1) samt så har en granskning gjorts av att slutsatserna fortfarande är aktuella.



Referenser

- [1] Magnus Nordgren, "Riskutredning för planområde - Grantorp 2:32, Huddinge," Briab, 2018-02-01.
- [2] Huddinge kommun, "Planbeskrivning - antagandehandling, KS 2015-1707," Kommunstyrelsens förvaltning, 2017.
- [3] M. A. (magnus.andersson@sbff.se), Interviewee, *Mailkorrespondens: Verksamheter med brandfarlig vara*. [Intervju]. 10 12 2019.