

Datum  
2023-11-21

Diarienummer  
KS-2020/1949

Avsändare  
Björn Gyllensten  
08-535 363 68  
Bjorn.gyllensten2@huddinge.se  
Kommunstyrelsens förvaltning

Mottagare  
[stockholm@lansstyrelsen.se](mailto:stockholm@lansstyrelsen.se)

## Undersökning om betydande miljöpåverkan för detaljplan Katoden 4 m.fl.





### Innehåll

Inledning .....	1
Bestämmelser om undersökning .....	1
Syfte .....	1
Beskrivning av detaljplan .....	2
Platsens förutsättningar .....	4
Möjlig påverkan till följd av detaljplan .....	4
Biologisk mångfald, djur- och växtarter .....	5
Mark och Jord .....	6
Vatten .....	6
Hälsa och säkerhet .....	6
Klimat, luft och ljud .....	7
Landskap .....	7
Kulturvärden .....	7
Sociala värden .....	7
Läge .....	7
Motiverat ställningstagande .....	7
Referenser .....	<b>Fel! Bokmärket är inte definierat.</b>

## **Inledning**

### **Bestämmelser om undersökning**

Enligt 6 kap. 3 § miljöbalken ska en myndighet eller en kommun som upprättar eller ändrar en plan eller ett program som krävs i lag eller annan författning göra en strategisk miljöbedömning om genomförandet av planen, programmet eller ändringen kan antas medföra en betydande miljöpåverkan.

Inledningsvis behöver det därför klargöras dels om planen/programmet omfattas av reglerna om strategisk miljöbedömning, dels om planen eller programmets genomförande kan ge upphov till betydande miljöpåverkan (6 kap. 5 § miljöbalken samt 4–8 §§ miljöbedömningsförordningen).

Om en undersökning ska göras för att klargöra om planen eller programmet kan ge upphov till betydande miljöpåverkan, ska samråd hållas, (6 kap. 6 § miljöbalken) och ett särskilt beslut fattas om genomförandet av planen eller programmet kan antas medföra betydande miljöpåverkan eller inte (6 kap. 7 § miljöbalken). Undersökningen ska göras i enlighet med 5§ i miljöbedömningsförordningen (2017:966)

För detaljplaner som påbörjats senast den 31 mars 2020 ska det särskilda beslutet fattas senast i samband med beslutet att anta planen, men bedömningen av frågan om betydande miljöpåverkan måste ske i ett tidigt skede av planprocessen för att den nödvändiga integreringen av miljöaspekter ska kunna komma till stånd. Eftersom aktuell detaljplan påbörjades, politiskt beslut om planuppdrag, år 2017 behöver därmed beslut om betydande miljöpåverkan tas senast vid antagandet. Detta beslut tas av enligt delegationsordning från Kommunstyrelsen av planchef.

### **Syfte**

Syftet med detta PM är att dels utgöra samrådsunderlag, dels utgöra en preliminär avgränsning av det fortsatta arbetet med miljöfrågor inom detaljplanen.

Undersökningen redovisar bland annat följande:

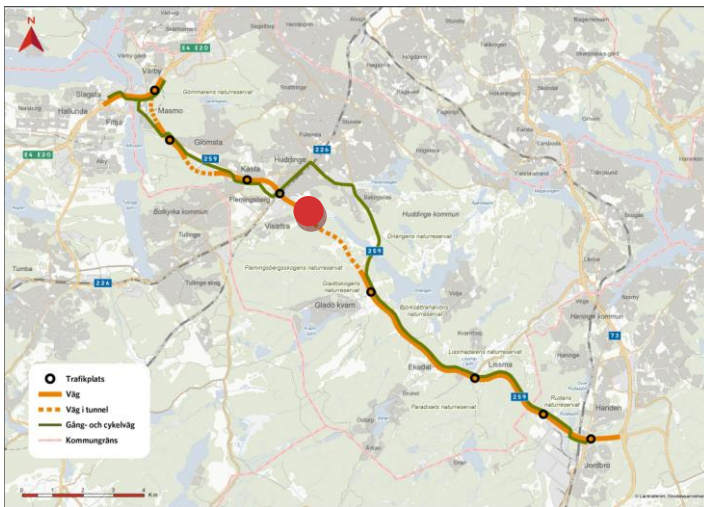
- Genomgång av detaljplanens egenskaper, platsens förutsättningar och möjlig miljöpåverkan till följd av detaljplanen samt eventuella förslag till kompletterande underlag/utredningar inom detaljplanearbetet.

- Motiverat ställningstagande avseende den bedömda miljöpåverkan.

## Beskrivning av detaljplan

Detaljplanens syfte är att möjliggöra för Trafikverkets vägplan för Tvärförbindelse Södertörn.

Tvärförbindelse Södertörn kommer tillsammans med E4/Förbifart Stockholm att binda samman de södra och norra delarna av länet och skapa nya möjligheter för boende, pendling och näringsliv. Den nya förbindelsen ska skapa förutsättningar för säkra och effektiva resor och transporter över hela Södertörn för samtliga trafikslag och på så sätt stärka sambanden mellan regionala stadskärnor och därmed öka förutsättningarna för regional utveckling.



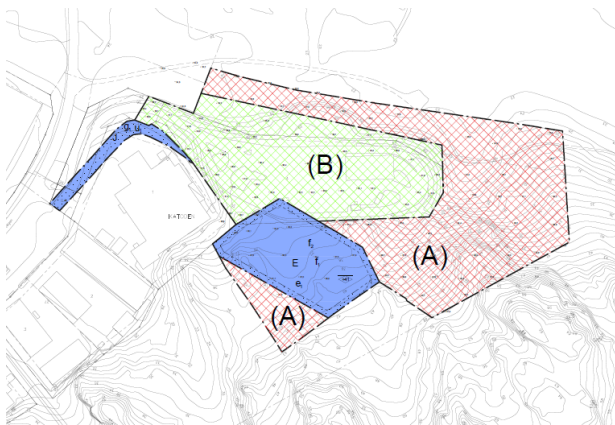
Figur 1: Karta över vägens sträckning. Där vägen, orange linje, är streckad går vägen i tunnel. Röd ring är ungefärligt läge för aktuell detaljplan.



Figur 2: Illustration över Tvärförbindelse Södertörn vid planområdet. Bild: Trafikverket

Nuvarande detaljplaner inom planområdet reglerar natur, återvinningscentral och kvartersmark och dessa är i strid mot tvärförbindelsen. Detaljplanen syftar till att reglera Trafikverkets tekniska anläggning för bland annat VA samt möjliggöra en angoringsväg för användande av både Trafikverket samt verksamhet på

fastigheten Katoden 1. För övriga områden, stora delar av planområdet, upphävs gällande detaljplaner.



Figur 3: Utkast över plankarta. Röda (A) och gröna (B) områden är upphävande av gällande detaljplaner för tvärförbindelsen och blåa områden är Trafikverkets VA-anläggning eller delar av gemensamma serviceväg dit och till verksamheten på Katoden 1.

Planområdet för aktuell detaljplan var tidigare en del av pågående detaljplan för Solgård 1:1 med flera. Detaljplan för Solgård 1:1 med flera antogs av kommunfullmäktige den 22 augusti 2022 (KS-2019/1423). Antagandebeslutet upphävdes av Mark- och miljödomstolen (P 6580–22, 2023-02-23) med hänvisning till att det saknades en miljökonsekvensbeskrivning. Detaljplan för Solgård 1:1 med flera tas om från samråd och en miljökonsekvensbeskrivning kommer upprättas. Detaljplan för Katoden 4 med flera är en separat detaljplan. Anledningen till det är att Trafikverket har en entreprenadgräns i enlighet med gränsen mellan dessa två ärenden. Aktuell detaljplan omfattar området vid tunnelmynningen i Flemingsberg, vilket innebär att ärendet avser den entreprenad som ska bygga Flemingsbergstunneln.

I detaljplan för Solgård 1:1 m.fl. ansåg Kommunen att den inte antogs medföra betydande miljöpåverkan. Länsstyrelsen delade kommunens bedömning med beslut (Länsstyrelsens beteckning: 402-21706-2020).



Figur 4: Vy mot trafikplats Vårdkasen. Röd transparent yta är ungefärligt planområde för detaljplanen. Bild: Trafikverket.

## **Platsens förutsättningar**

Planområdet är beläget cirka 1,5 km från Huddinge centrum och cirka 1 km nordost om Flemingsberg centrum. I norr angränsar området till Flemingsbergs våtmarksområde, i öster Flemingsbergsskogens naturreservat, i söder och väster finns industrimark. Planområdet är cirka 4,5 hektar stort och består till största del av naturmark och en numera nedlagd återvinningscentral.

Detaljplaner som omfattas av planområdet är hela Katoden 4, mindre del av Katoden 1 samt Visättra 1:1.

Den naturmark som finns inom området är starkt kuperad och utgör till stor del det som i vägplanen för Tvärförbindelse Södertörn kommer utgöra tunnelmynningen till Flemingsbergstunneln.

Delar av naturmarken är definierad som en nyckelbiotop enligt Skogsstyrelsen, främst bestående av aspskog. Ungefär samma avgränsade område är även definierat som ett ekologiskt särskilt känsligt område.

## **Möjlig påverkan till följd av detaljplan**

Planförslaget innebär att hela detaljplanen Katoden 4 och del av detaljplanerna Katoden 1 (ca 110 kvadratmeter) upphävs.

Den största miljöfaktorn som bedöms vara relevant att diskutera i denna undersökning är den miljöpåverkan som förväntas uppstå på det släntområde som i befintlig detaljplan har bestämmelsen natur, då den i planförslaget utgår och i stället planläggs som kvartersmark.

När vägplanen för Tvärförbindelse Södertörn genomförs kommer naturmarken att exploateras för att göra plats för tunnelmynningen för Flemingsbergstunneln.

I nuläget är naturmarken definierad som ekologiskt särskilt känsligt område och definieras av Skogsstyrelsen som nyckelbiotop bestående av aspskog som har förekomst av gammal asp, låg asp, högstubbar, gamla lövträd och bergväggar m.m.

Inom ramen för Tvärförbindelse Södertörn har Trafikverket låtit ta fram en naturvärdesinventering för hela undersökningsområdet som innefattas av Tvärförbindelsen. All naturmark inom planområdet ryms inom Tvärförbindelsens undersökningsområde, och den miljökonsekvensbeskrivning som bedömer miljökonsekvenserna av Tvärförbindelsen, bedömer att den biotopförlust som sker på hela vägsträckan

sammantaget innebär små negativa konsekvenser på naturmiljön. Tvärförbindelsen har anpassat sin dragning efter de högsta naturvärdena och menar att man på så vis, totalt sett, minimerar intrånget i känsliga naturmiljöer.

För denna undersökning har bedömningen om skala varit den största utmaningen. I detta fall görs bedömningen att konsekvenserna av förlusten av naturvärden inom aktuellt planområde redan har undersökts och konsekvensbedömts i ett större sammanhang och därför bedöms det även rimligt att anta att en miljökonsekvensbeskrivning för denna detaljplan inte skulle tillföra någon ny information samt att den inte skulle påverka genomförandet av Tvärförbindelsen. Förlusten av naturvärden inom planområdet är bedömd i ett större sammanhang och de naturvärden som kommer gå förlorade i och med genomförandet av Tvärförbindelsen har kompenserats för, både inom aktuellt planområde samt på andra platser längs vägsträckan med naturvärden.

Att genomföra en miljökonsekvensbeskrivning för detaljplan för Katoden 4 m.fl. bedöms i och med Trafikverkets befintliga utredningsunderlag innebära en dubbelprovning och bedöms vidare inte skapa några förutsättningar för att kunna behålla de naturvärden som går förlorade i och med genomförandet av Tvärförbindelse Södertörn. En strategisk miljöbedömning bedöms därför inte vara motiverad att genomföras.

För samtliga handlingar tillhörande Tvärförbindelse Södertörn, vänligen se Trafikverkets hemsida<sup>1</sup>.

### **Biologisk mångfald, djur- och växtarter**

Den exploatering som planförslaget syftar till att möjliggöra innebär att en lokal nyckelbiotop tillika ekologiskt särskilt känsligt område drabbas av intrång med förlust av naturvärden som konsekvens.

Omfattningen av konsekvenserna på planområdet har inom ramen för Tvärförbindelse Södertörn, tillsammans med andra naturvärden, bedömts och det intrång som sker i den lövskogsbiotop som planområdet består av innebär förlust av äldre asp som i sin tur bedömts ha goda häckningsmöjligheter för gröngöling och mindre hackspett. Bedömningen är den biotopförlust som sker på planområdet, i relation till hela Tvärförbindelsen, innebär små negativa effekter på natur med mestadels lågt till måttligt värde. De

---

<sup>1</sup> [Dokument för väg 259, Tvärförbindelse Södertörn - Bransch \(trafikverket.se\)](#)

negativa effekterna påverkar ett begränsat antal arter och därför bedöms konsekvenserna av biotopförlusten i ett större sammanhang inom delsträckan som små negativa.

Med tanke på att vägplanen för Tvärförbindelse Södertörn är fastställd och att Länsstyrelsen tillstyrkt vägplanen med tillhörande analyser och bedömningar av miljökonsekvenser bedömer kommunen att den förlust av naturvärden som sker på lokal skala är acceptabla och att den miljöpåverkan som bedöms uppstå på biologisk mångfald, djur- och växtarter inte är betydande.

### **Mark och Jord**

Ingen betydande miljöpåverkan bedöms uppstå för mark och jord.

### **Vatten**

Delavrinningsområdet för planområdet är inloppet till Ornlången som rinner vidare till recipient Ornlången. Ornlången har dålig ekologisk status och uppnår ej god kemisk status. Kvalitetskravet är god ekologisk status 2033 samt god kemisk ytvattenstatus 2027.

I de fall Tvärförbindelsen bedöms kunna påverka grundvattenförekomsten kommer dagvatten att avledas i täta diken eller ledning och vatten ledas mot växtfiltreringsytor vid utloppen, även dessa med tät botten. Efter att ha passerat dikesfiltrering samt de centraliserade växtfiltersystemen bedöms dagvattnet vara tillräckligt rent för att tillåtas infiltreras till grundvattnet, men då flera av systemen ligger i direkt anslutning till ytvatten kommer renat dagvatten i dessa fall att ledas direkt till ytvattenrecipient<sup>2</sup>. Den påverkan som sker på vatten bedöms inte vara betydande.

### **Hälsa och säkerhet**

I nuläget transporteras farligt gods nära planområdet på väg 259.

Genomförandet av detaljplanen i sig innebär ingen förändring på transporter av farligt gods men när Tvärförbindelsen byggs ut bedöms risksituationen reduceras jämfört med nuläget i och med att Tvärförbindelsen blir en större och säkrare väg. Planområdet som ska inrymma inloppet till Flemingsbergstunneln samt det område som är väster om tunnelmynningen bedöms få en ej tolerabel risknivå. Riskreducerande åtgärder kommer genomföras för att få risknivån att bli tolerabel och för planområdet kommer det bland annat innebära

---

<sup>2</sup> [pm\\_dagvattenutredning.pdf \(trafikverket.se\)](https://trafikverket.se/pm_dagvattenutredning.pdf)



upprättande av diken och vägräcken. Den påverkan som sker på hälsa och säkerhet bedöms inte vara betydande.

### **Klimat, luft och ljud**

I dagsläget består planområdet av en sedan 1 jan 2023 nedlagd återvinningscentral. Detaljplanen syftar till att på samma plats upprätta en teknisk anläggning om ca 2600 m<sup>2</sup> till Trafikverket. Antalet resor som den nya användningen innebär antas bli lägre än återvinningscentralen och på så vis leda till en lägre trafikmängd och därför mindre utsläpp av trafikrelaterade utsläpp av växthusgaser.

Den nya detaljplanen innebär en något högre andel hårdgjord yta jämfört med befintlig situation, däremot reglerar den nya plankartan att ny teknikbyggnad ska uppföras med minst 75% grönt tak. Den påverkan som sker på klimat, luft och ljud bedöms inte vara betydande.

### **Landskap**

Landskapsbilden på planområdet kommer att förändras. Återvinningscentralen ersätts av en teknisk anläggning. Plankartan reglerar dock fasadmateriell, färgsättning samt takyta för att ny bebyggelse ska förhålla sig till den omgivande naturen.

Byggnad av Tvärförbindelsen kommer att påverka stadsbilden men påverkan på planområdet bedöms ej vara av betydande karaktär.

### **Kulturvärden**

Ingen betydande miljöpåverkan bedöms uppstå för kulturvärden.

### **Sociala värden**

Ingen betydande miljöpåverkan bedöms uppstå för sociala värden.

### **Läge**

Ingen betydande miljöpåverkan bedöms uppstå för läge.

## **Motiverat ställningstagande**

Kommunen gör den sammanvägda bedömningen att Detaljplan för Katoden 4 m.fl. *inte* bedöms kunna ge upphov till betydande miljöpåverkan (som avses i miljöbalkens 6 kap, med beaktande av miljöbedömningsförordningen 2§). Motivet till ställningstagandet grundas främst på att en strategisk miljöbedömning skulle innebära en dubbelprövning av området. Vidare bedöms en strategisk miljöbedömning inte tillföra någon information som kommer påverka

den vägplan för Tvärförbindelse Södertörn som redan beslutats om fastställelse (ärendenummer TRV 2021/148 741) och som styrkts av Länsstyrelsen (beteckning 343-56048-2021) samt den analys som redovisas i undersökningshandlingen.

En strategisk miljöbedömning, enligt 6 kap 3§ MB och 4 kap 34§ PBL behöver därför *inte* upprättas för ***Katoden 4 m.fl.***

Med vänliga hälsningar

Björn Gyllensten  
Planarkitekt  
Kommunstyrelsens förvaltning

Robin Andersson  
Miljöplanerare  
Kommunstyrelsens förvaltning