

# NOVUM -CENTRUM FÖR LIVSVETENSKAPER

STARTSKOTTET FÖR KUNSKAPSNODEN FLEMINGSBERG

ANTIKVARISK FÖRUNDERSÖKNING, KV MEDICINAREN 19, HUDDINGE KOMMUN



---

## UPPDRAG

Uppdragsnamn: 321107 (rev1 333349)  
Titel på rapport: Novum - centrum för Livsvetenskaper,  
Startskottet för kunskapsnoden Flemingsberg,  
Antikvarisk förundersökning, Kv Medicinaren 19,  
Huddinge kommun  
Version: Slutversion, rev 1  
Datum: 2023-03-09

## MEDVERKANDE

Beställare: Hemsö  
Kontaktperson: Emil Marefat/Sara Lofthammar  
  
Konsult: Tyréns Sverige AB  
Uppdragsansvarig: Anna Carver  
Handläggare: Sara Lindeberg, Lisa Skanser, Emelie Thomasson  
Kvalitetsgranskning: Martin Lagergren

## ÖVRIGT

Utskrift: Rapporten läses vid utskrift i liggande A4.

### Tyréns Sverige AB

Tel: 010 452 20 00  
[www.tyrens.se](http://www.tyrens.se)

Säte Stockholm  
Org.Nr: 556194-7986



---

# INNEHÅLLSFÖRTECKNING

<b>INLEDNING</b> .....	4	<b>KULTURVÄRDEN</b> .....	34
Uppdraget .....	4	Startskottet för kunskapsklustret Flemingsberg .....	34
Genomförandet.....	4	En funktionsbyggnad med starka traditioner och tydliga förebilder.....	34
<b>FÖRUTSÄTTNINGAR</b> .....	6	Är byggnaden särskilt kulturhistoriskt värdefull? .....	36
Vad är en antikvarisk förundersökning? .....	6	<b>RÅD FÖR KOMMANDE ÅTGÄRDER INOM FASTIGHETEN</b> .....	39
När krävs en antikvarisk förundersökning?.....	6	En expansiv stadsväv där även den moderna historien får plats .....	39
Vad är kulturvärde och kulturhistoriskt värde? .....	6	Novum i stadsbilden .....	39
<b>FÖRFATTNINGSSKYDD</b> .....	7	PBL .....	39
Plan- och bygglag (2010:900) .....	7	<b>KÄLLOR</b> .....	41
Miljöbalk (1998:808).....	7		
<b>GÄLLANDE PLANER, TIDIGARE STÄLLNINGSTAGANDEN</b> .....	8		
Gällande detaljplan .....	8		
Översiktsplan och utvecklingsplan Flemingsberg .....	8		
Kulturmiljöprogram .....	8		
<b>HISTORIK</b> .....	9		
Flemingsberg - från herrgård till kunskapskluster .....	9		
Novum -centrum för Livsvetenskaper, ett nytt sätt att samverka .....	14		
<b>INVENTERING OCH KARAKTÄRISERING</b> .....	26		
Byggnaden i stadsbilden .....	26		
Exteriör .....	28		
Interiör .....	31		



# INLEDNING

## Uppdraget

Hemsö har uppdragit åt Tyréns kulturmiljö att utreda de kulturhistoriska förutsättningarna inför upprättandet av ny detaljplan för fastigheten Medicinaren 19 i Huddinge. Fastigheten, bebyggd med Novum forskningspark omfattar 39 041 kvadratmeter och rymmer ett stort antal forsknings- och utvecklingscenter samt specialistvård. I närområdet finns Huddinge sjukhus, Södertörns Högskola och ett flertal verksamheter inom utbildning, forskning och vård.

Uppdraget syftar till att kartlägga huruvida byggnaden i kvarteret Medicinaren 19 har kulturvärden och hur dessa kan tas omhand i arbetet med den nya detaljplanen. Syftet med detaljplanen är att pröva möjligheten att bedriva utbildning, service, vård och forskning inom fastigheten. Inom planen prövas vidare möjligheten att addera ytterligare bebyggelse öster om den befintliga byggnaden samt eventuellt en påbyggnad.

## Genomförandet

Uppdraget har genomförts i januari och februari 2022 av uppdragsansvarig byggnadsantikvarie Anna Carver och handläggande byggnadsantikvarie Sara Lindeberg. Bebyggelseantikvarie Martin Lagergren har granskat rapporten.

Vid upprättandet av rapporten har det visat sig att "Novum -Centrum för livsvetenskaper" har efterlämnat sig förvånansvärt lite dokumentation och arkivmaterial. Många av det för denna typ av utredningar, sedvanliga källor så som kommunala arkiv, litteratur och tidskrifter gapar tomma vilket är förvånande med tanke på projektets omfattning och aktörer. Källmaterialet utvisade dock ansvarigt arkitektkontor varvid den ansvarige arkitekten, Anders Thalberg, kunde identifieras med hjälp av kontakter. Anders Thalberg har varit till oumbärlig hjälp vid genomförandet av uppdraget och vi vill härmed rikta vårt varmaste tack till hans engagemang.

Vid upprättande av föreliggande rapport, vintern 2022, pågick ansökan om bygglov för rivning av mittskeppet och tillbyggnad av ett nytt mittskepp i flera våningar. Tillbyggnaden föreslogs utformas av trä, stål och glas. Den föreslagna tillbyggnaden var vid tiden för upprättandet av rapporten ej beslutat av byggnadsnämnden varför analysen utgick från den befintliga byggnaden med enbart ursprungliga byggnadsdelar. Efter att den antikvariska förundersökningen slutfördes drog fastighetsägaren tillbaka bygglovsansökan och kommunen hanterar därefter enbart en detaljplaneprocess.

Rapportens inledande text avseende bygglov och detaljplanearbete reviderades i mars 2023, då rapporten också omdaterades. I övrigt genomfördes inga ändringar.

Anna Carver

Byggnadsantikvarie

*Certifierad sakkunnig kulturvärde, KUL 2*

**TYRÉNS SVERIGE AB**





*Medicinaren 19 med Hälsövågen direkt norr om fastigheten och Flemingsbergs station och Huddingevågen österut. Källa Lantmäteriet.*

# FÖRUTSÄTTNINGAR

## Vad är en antikvarisk förundersökning?

Syftet med en antikvarisk förundersökning är att säkerställa att en åtgärd utförs enligt kraven på skydd av kulturvärden i Plan- och bygglagen (2010:900). För att tillgodose kraven i PBL krävs att rätt kunskap finns om en byggnad, att rätt kompetens finns inom projektet och att rätt handlingar är framtagna i samband med beslut.

Utredningens tyngdpunkt ska vara att beskriva de befintliga värden som finns inom berört objekt och hur de påverkas av åtgärden. Till förundersökningen kan kopplas en konsekvensbeskrivning av vilken det framgår hur man avser att tillgodose varsamhetskraven/förvanskningsförbudet och hur det resoneras kring avvägningar i samband med annan berörd lagstiftning. I föreliggande fall har konsekvensbeskrivning inte efterfrågats.

Det är myndighets (byggnadsnämndens) ansvar att bedöma avvägning mot andra sakintressen, avvägning och hantering av annan berörd lagstiftning eller hantering av liten avvikelse. Det ska inte ingå i underlaget.

## När krävs en antikvarisk förundersökning?

En antikvarisk förundersökning behövs i de fall där en beslutande myndighet (byggnadsnämnden) bedömer att det inte finns tillräcklig kunskap om byggnaden och den föreslagna åtgärdens konsekvenser för byggnadens kulturhistoriska värden enligt avsnitt 2:311 boverkets byggregler (BBR).

Den mer ingående kunskapen behövs för att bedöma om varsamhetskravet uppfylls eller förvanskningsförbudet tillgodoses.



## Vad är kulturvärde och kulturhistoriskt värde?

Kulturvärde är en sammanfattande benämning för vad som i den fysiska miljön bedöms som värdefullt ur kulturhistoriskt, estetiskt och socialt hänseende. Bebyggelsens och landskapets kulturvärden kan bedömas ur tre kompletterande perspektiv - kulturhistoriskt, estetiskt och socialt. Dessa perspektiv kan, var för sig eller tillsammans, motivera olika åtgärder för att tillvara kulturvärdena i den kommunala planeringen. Ett objekts kulturvärden utgörs av kompletterande perspektiv som är delvis överlappande, men till stora delar åtskilda.

I denna rapport behandlas i första hand den kulturhistoriska aspekten av kulturvärdet. Värdering ur ett kulturhistoriskt perspektiv avser en bedömning av möjligheterna att genom exempelvis bebyggelsen eller landskapet utvinna och förmedla kunskaper om olika skeenden och sammanhang. Därigenom skapas även förståelse av människors livsvillkor, i skilda tider - inklusive de förhållanden som råder idag. Denna bedömning förutsätter kunskaper inom bland annat arkeologi, historia, arkitektur- och konsthistoria, etnologi och kulturgeografi.

# FÖRFATTNINGSSKYDD

## Plan- och bygglag (2010:900)

### Ändring och flyttning

Ändring och flyttning av en byggnad skall utföras varsamt så att dess karaktärsdrag beaktas och dess historiska, kulturhistoriska, miljömässiga och konstnärliga värden tas till vara enligt 8 kap 17 § PBL. För byggnader som bedöms som särskilt värdefulla gäller förbud mot förvanskning av dess värden enligt 8 kap 13 § PBL.

Vid prövning av om en åtgärd medför en förvanskning bör det klarläggas om åtgärden förändrar byggnadens karaktärsdrag eller skadar någon av de egenskaper som sammantaget ligger till grund för byggnadens eller områdets kulturvärden.

Med ändring menas en eller flertalet åtgärder som ändrar en byggnads funktion, konstruktion, användningsätt, utseende eller kulturhistoriska värde enligt 1 kap 4 § PBL. Vid ändring ska de tekniska egenskapskraven uppfyllas. Hänsyn ska ske till varsamhetskravet och förvanskningförbudet och avsteg får ske för att uppfylla dessa enligt 8 kap 7, 17, 13 §§ PBL.

### Nybyggnad och komplettering

Vid planläggning ska bebyggelse och byggnadsverk utformas och placeras med hänsyn till bland annat stads- och landskapsbilden, natur- och kulturvärdena på platsen och intresset av en god helhetsverkan. Vidare ska behovet av hushållning med energi och vatten och av goda klimat- och hygienförhållanden liksom behovet av framtida förändringar och kompletteringar tillgodoses.

Vid planläggning ska bebyggelseområdets särskilda historiska, kulturhistoriska, miljömässiga, och konstnärliga värden skyddas. Ändringar och tillägg i bebyggelsen ska göras varsamt så att befintliga karaktärsdrag respekteras och tillvaratas. (Kap 2 §6)

## Miljöbalk (1998:808)

Mark- och vattenområden som från allmän synpunkt har betydelse på grund av deras natur- eller kulturvärden ska så långt som möjligt skyddas mot åtgärder som påtagligt kan skada dem. Områden som är av riksintresse för kulturmiljövården ska skyddas mot påtaglig skada (MB 3 kap 6 §).

Fastigheten Medicinaren 19 omfattas inte av riksintresse för kulturmiljövården. (Kap 3 §6 Särskilda markanvändningsintressen).

## Kulturmiljölag (1988:950)

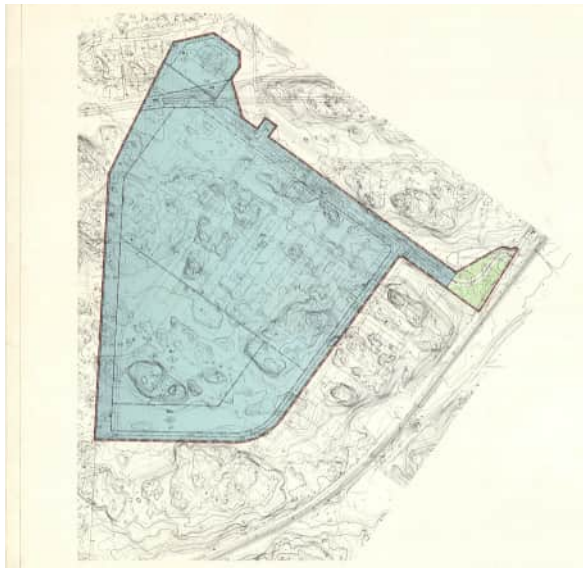
Kulturmiljölagen reglerar hanteringen av bland annat ortnamn och fornlämningar och i portalparagrafen fastställs att ansvaret för kulturmiljön delas av alla. Inom fastigheten Medicinaren 19 finns inga registrerade fornlämningar eller övriga kulturhistoriska lämningar enligt Kulturmiljöregistret.



# GÄLLANDE PLANER OCH TIDIGARE STÄLLNINGSTAGANDEN

## Gällande detaljplan

Fastigheten Medicinaren 19 omfattas av detaljplan "Stadsplan för del av västra Flemingsberg" från 1967. Planen lägger ut sjukhuset och stadfäster områden för parkering, tillfart, sjukhuspark och sjukhusbyggnader. Vissa områden i sydost avses för kompletterande bebyggelse med relevans och anknnytning till vårdverksamheten så som forskning och undervisning.



## Översiktsplan och utvecklingsplan Flemingsberg

För närvarande pågår samråd om Huddinge kommuns nya översiktsplan (t.o.m. 3 mars 2022). Den nya planen, som således ännu inte är fastslagen, föreskriver att området där Medicinaren 19 är beläget ska utvecklas som en av två regionala stadskärnor i Huddinge kommun samt användas för sjukvård och högre utbildning. Inom den regionala stadskärnan Flemingsberg föreslås en omfattande utbyggnad som innebär att helt nya kvarter byggs men även omvandling av exempelvis industriområden och komplettering av befintliga kvarter med nya byggnader. De kulturmiljövärden som pekas ut i området avser man se som en resurs i utvecklingen och hänsyn ska tas till dem i den fortsatta planeringen. Översiktsplanen innehåller vidare generella målsättningar för hur god kvalitet och livskvalitet ska uppnås i framtidens stad. Till exempel att man ska utgå från kommunens arkitekturstrategi och från platsen när vi planerar, bygger om och bygger nytt. Det görs genom att ta till vara och utveckla platsers kvaliteter, karaktär, identitet och historia.

För Flemingsberg finns en samrådsversion av en utvecklingsplan, steget mellan översiktsplan och detaljplan. Utvecklingsplanen förslår bland annat att den högre utbildningen inom området skapar förutsättningar för innovation och att denna kan tillåtas spilla över i stadens gestaltning. På så sätt kan bebyggelsens utsidan spegla insidan. Ytterligare

ett mål i planen är att bli en eftertraktad livsmiljö med närhet till både stadsliv, kultur och natur. Det är ett mål att Flemingsberg ska ha en mångfald av människor och kulturer och att det ska vara ett aktivt val att bo i Flemingsberg.

## Kulturmiljöprogram

Huddinge kommun tog fram ett nytt kulturmiljöprogram 2019. Kulturmiljöprogrammets syfte är att utgöra ett kunskapsunderlag och ge en överblick över kommunens särskilt värdefulla kulturmiljöer och byggnader. Programmet innehåller ingen komplett byggnadsinventering, utan definierar värdefulla sammanhängande kulturmiljöer och ger exempel på enskilda byggnader med så höga kulturhistoriska värden att de kan bedömas som särskilt kulturhistoriskt värdefulla i enlighet med PBL 8:13. Programmet är ett kunskapsunderlag som beskriver förutsättningarna för hur kulturmiljöer kan tas tillvara. Programmet konstaterar vidare att kulturmiljön är en ändlig resurs. Kunskap och förståelse om kommunens utveckling och historia ger möjlighet att väga kulturmiljöns värden gentemot andra intressen med målet att skapa en långsiktig och hållbar förvaltning av miljön.

Exempel på särskilt värdefulla byggnader i närheten av Medicinaren 19 är Huddinge sjukhus, Södertörns högskola och Polishuset. Flemingsberg-Glömsta pekas ut som särskilt värdefull sammanhängande kulturmiljö liksom bostadsområdet Grantorp norr om Hälsovägen.



# HISTORIK

## Flemingsberg - Från herrgård till kunskapskluster

### Flemingsberg

Flemingsbergsviken har varit bebodd sedan förhistorisk tid. Under medeltiden dominerades området av själväggande bönder för att under 1600-talet omvandlas till ett säterilandskap där säteriet Flemingsberg var ett av de dominerande godsena. Flemingsbergs ägor förblev oexploaterade fram till mitten av 1900-talet, mer exakt 1958, då Huddinge

kommun köpte upp delar av Flemingsbergs gårdsmarker i syfte att uppföra ett nytt regionsjukhus och bostäder.

Bostadsområdet Grantorp blev resultatet efter att planeringen påbörjades under 1960-talet och en arkitekttävling genomfördes. Tävligen vanns av

EGÅ-arkitekter och de tre första kulörta bostadshusen i lila och orange uppfördes som personalbostäder till sjukhuset. Vid planeringen av området valde arkitekterna att göra höga hus i syfte att spara så mycket som möjligt av det kuperade sprickdalslandskapet. En tanke som skulle återkomma under senare skeden av Flemingsbergs utbyggnad.



1958 köpte Huddinge kommun skogsmarker från Flemingsbergs Herrgård i syfte att anlägga Huddinge sjukhus. Fram till dess var området helt präglad av agrar verksamhet. Källa: Lantmäteriet.



1964 fastställdes generalplanen för området. 1967 var kommunens stadsplan klar och 1968 påbörjades sjukhusbygget. Källa: Lantmäteriet.

## Huddinge sjukhus - grunden till dagens Flemingsberg

Huddinge sjukhus tillkom genom en medveten satsning och kraftig utbyggnad i Stockholmsregionens södra delar. I den kraftigt växande storstadsregionen Stockholm hade redan under 1950-talet identifierats ett stort behov av utbyggnad av antalet vårdplatser. Inte minst ökade befolkningen i regionens södra delar med utbyggnaden av stora nya bostadsområden i Huddinge, Haninge och Botkyrka kommuner. Under 1950-, och 60-talen planerades det därför för utbyggnad av sjukhus både norr och söder om Stockholm.

Vid valet av placering av det nya sjukhuset fanns också en politisk önskan att jämna ut en upplevd regional obalans. De södra länsdelarna ansågs förfördelade när det gällde kvalificerade arbetsplatser. Efter att ett förslag på placering i Solberga-Ålvsjö, fallit, pekades Huddinge ut som en lämplig plats för ett nytt stort regionsjukhus. Här kunde landstinget via kommunen komma över tillräckligt stora markarealer.

En generalplan för Flemingsberg togs fram 1964 av Huddinge byggnadsnämnd och en dispositionsplan för Västra Flemingsberg togs fram ett par år senare, 1967 av Stockholms läns landstings stadsplane-konsult gemensamt med kommunen. Arbetet att uppföra sjukhuset påbörjades 1968. De första patienterna togs emot våren 1972 och samma år på hösten flyttade läkarutbildning in i sjukhusets lokaler. HLLS arkitekter deltog i de tidiga skisstadierna i planeringen av sjukhuset och de kom att fullfölja hela projektet genom arkitekterna Sven

Lindblom och Karl-Åke Hellman i spetsen. Sjukhuset projekterades för 1 700 vårdplatser och 1 200 öppenvårdsbesök och blev därmed Europas största.

Sjukhuset uppfördes efter noggranna studier i ett system av femvåningshus sammanbundna med glasade gångar med ambitionen att lokalerna skulle vara maximalt flexibla. Ytterväggarna gjordes därför bärande och konstruerades av prefabricerade betongelement. En för tiden vanlig byggnadsteknik. Sjukhuset organiserades som ett samhälle med breda inomhusgator, torg och samlingsplatser samt mer intima grannskaper där klinikerna klustrades ihop efter inbördes relevans. Kommunikationerna i det nya sjukhuset var väl studerade och byggde på idén om trafikseparering, det för tiden rådande idealet även i stadsplaneringen. Inom sjukhuset fanns i källarplanet utrymmen för transport av gods och varor medan patienttransporter hölls separerade från huvudentrén och de kommunikationsutrymmen som allmänheten, dagpatienter och deras anhöriga hade tillgång till.

Utomhus kom trafiksepareringen till uttryck genom två skilda exteriöra nivåer med ambulansintag med infart placerad i den lägre nivån och huvudentrén ovanför denna med en entréplats framför flankerad av parkeringsgarage och parkeringsytor.

Under tiden för sjukhusets uppförande var Huddinge Sjukhus Skandinavien största byggprojekt och landstinget satsade stora summor på dess genomförande. Landstinget var dock en kostnadsmedveten byggherre och inför byggstart kom förenklingar av till exempel fasaderna att genomföras i syfte att hålla nere kostnaderna.



*Sjukhusets fasader av bärande prefabricerade betongelement och blått glas. Foto Tyréns*



*Det nyuppförda sjukhuset. Observera gångbron för utrymning utmed fasaderna. Källa A.T.*

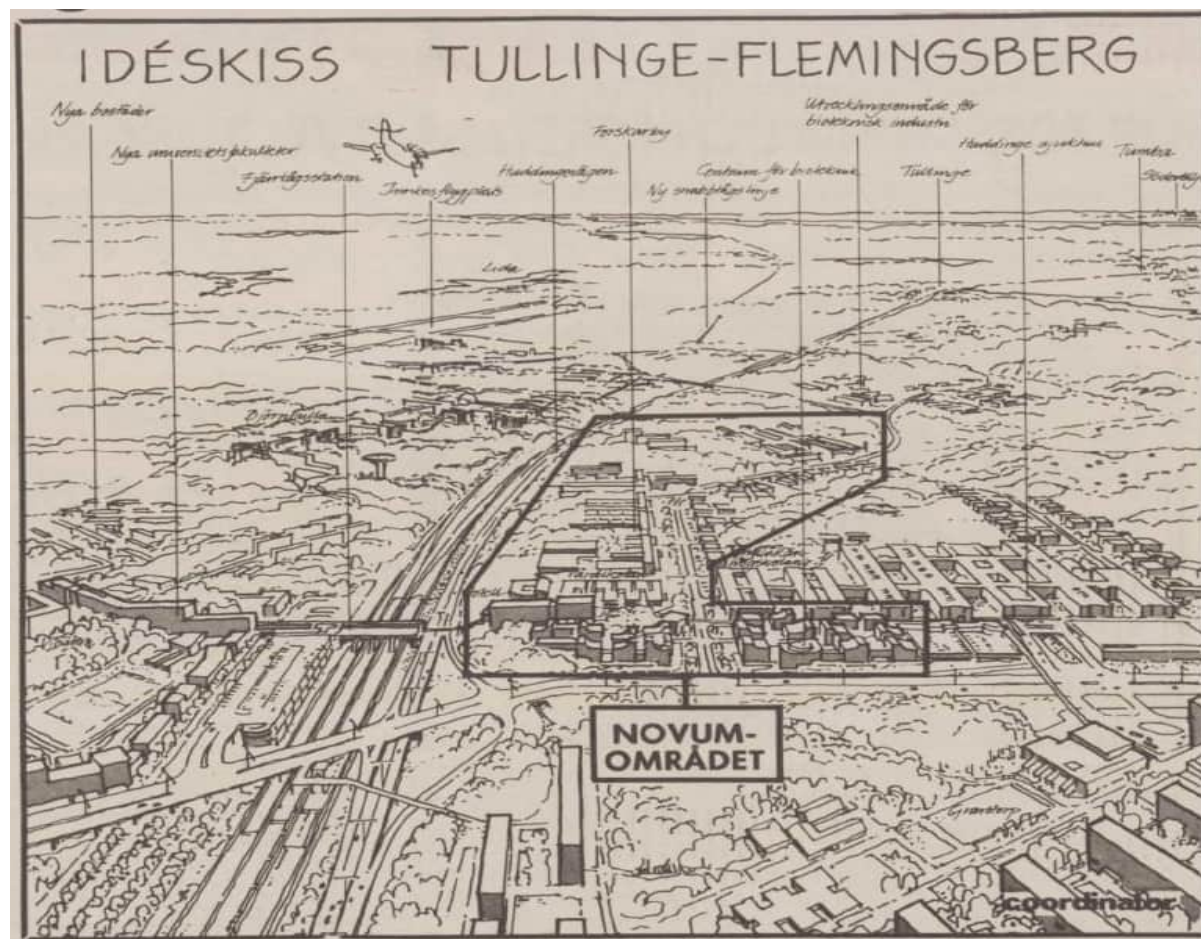


En av ambitionerna med det nya sjukhuset i Huddinge var att skapa nya kvalificerade arbetsplatser. Sjukhuset hade dock initialt problem att rekrytera och behålla de kvalificerade medarbetarna eftersom Karolinska institutet i Solna hade en tyngre vetenskaplig status. De mest meriterade professorerna och prefekterna dröjde sig därför kvar norr om staden. Resultatet blev att vid det nya sjukhuset kom yngre och mindre etablerade forskare att få tjänster vilket ledde till en sprudlande innovationsrikedom som inte tyngdes av traditionens börda.

### Regionalpolitisk satsning

Den regional-, och tillväxtpolitiska ambitionen att satsa på den södra länsdelen för att bidra till en jämnare fördelning i regionen av arbetsplatser, utvecklingsmöjligheter och välfärd fortsatte under 1980-talet. Utvecklingen av Kista i norra Stockholm, som en klusterbildning för teknik-, och elektronikföretag började ta fart och framhölls som ett gott exempel på en önskvärd utveckling.

Regionplanenämnden genom regionplanedirektör Bo Wijkmark arbetade för att utveckla ett forskningskluster även söder om stan. I regionplanen 1991-92 identifierades Flemingsberg som hjärtat för en klusterbildning med inriktning mot bioteknisk forskning.



Idéskiss över framtidens Flemingsberg från 1980-talet av arkitekt Anders Thalberg. Källa Regionarkivet.



## Novum forskarpark och utvecklingen av Högskolan

Utöver Novum -centrum för livsvetenskaper, som bara blev det första steget mot en långt mer omfattande utveckling av Flemingsberg, kom relativt snart en bredare utveckling i gång. Kommunen planlade tidigt för den så kallade Novum Forskarpark, vilken förlades utmed den nya vägen Alfred Nobels Allé (1988). Syftet var att företag med anknytning till den forskning som bedrevs i området, men av mer skrymmande slag tex medicintillverkning skulle kunna etablera sig här. För att öka områdets attraktivitet arbetade man hårt för att få både fjärrtågstation och flygplats till Flemingsberg. 1988 stod en pendeltågstation klar i Flemingsberg och 1991 kunde även fjärrtågen stanna här. Den tänkta flygplatsen däremot blev aldrig av.

1996 påbörjas bygget av Södertörns högskola. Den hade föregåtts av en internationell arkitekttävling som vunnits av Coordinator arkitekter med en cirkelformad byggnad på höjden mellan sjukhuset och tågstationen. I förslaget ingick att spara en hög, skogsklädd topp i området vilket i dag utgör en omisskännlig del av högskolans centrala plats och påminner om Södertörns dramatiska sprickdalslandskap.

I början av 2000-talet påbörjades ytterligare en satsning, helt i linje med Novums ursprungliga idé, men ytterligare uppförstorad under namnet Novum BioCity. Ledande visionär för projektet var Jan-Åke Gustavsson. NOVUM Forskningspark skulle inom de närmsta åren byggas ut och bli en av världens

största forskningsparker. Projektet innebar en tredubbling av den befintliga lokalytan och förväntades bli ett internationellt viktigt och konkurrenskraftigt centrum för bioteknik.

Utvecklingen i Flemingsberg är alltså pågående och har under senare år accelererat och breddats. I den regionala utvecklingsplanen RUF 2050 pekades Flemingsberg 2018 ut som en av sju regionala stadskärnor och Huddinge kommun har omfattande planer för området. Karolinska institutet etablerade 2007 en inkubator för nya företag i Flemingsberg och under 2015 påbörjades bygget av forskningsmiljön NEO och TAH till vilka institutets verksamheter i Novum bland annat inom institutionen för biovetenskaper och näringslära, flyttade under 2021. Men där ska också rymmas annan forsknings- och utbildningsverksamhet.

Inom området har också verksamheter med anknytning till rättssystemet kommit att etablera sig med tingsrätten och polishuset på östra sidan om Flemingsbergs station. Polishögskolan ligger numera inom Södertörns högskola och utmed Alfred Nobels allés södra delar finns en nybyggd rättsmedicinsk anstalt.

2018 presenterades idén om "Stockholm south business district" av fastighetsbolaget Fabege och Huddinge kommun och kanske är det i och med detta möjligt att påstå att den regionalpolitiska satsningen som påbörjades när Huddinge sjukhus etablerades på 1960-talet, har lyckats. Flemingsberg har blivit ett nav av internationell rang och har i dag gott om kvalificerade arbetstillfällen.



*Blickagången invid det nybyggda Novum. Källa Anders Thalberg.*

***Jan-Åke Gustavsson, founder of the Novum Research Park and chief visionary of Novum BioCity;***

”One of the main problems in the academic world of research today is that there is an abundance of ongoing projects but that only a small fraction of them ever will become profitable. There is a bottleneck on the way from ideas to patented products, due to lack of collaboration between researchers, capital and industry. No important discoveries will ever be useful for patients if they are not transformed into drugs.

At Novum Research Park where researchers, teachers, students, doctors and entrepreneurs already work side-by-side, there is a natural climate of collaboration.

With the construction of Novum BioCity, where everything will be under one roof, the interaction between the medical community and the industry will have even greater emphasis.

The vision is that this will become a center of excellence of studies, research, innovations and production. But it will not be enough to have all of this in the same building. We also need to create a system of meeting points, like scientific seminars that are open to everybody and to maintain vivid discussions on ethical, juridical and economic matters.

Our ambition is to make Novum BioCity an open-door center where everything will be possible, where new and completely

unexpected meetings and co-operations will take place every day. And thanks to the fast expanding and very dynamic surroundings in this part of Stockholm we hope that the doors will open in just a few years time.”



*Jan-Åke Gustavsson. Källa Regionarkivet.*

## Novum -centrum för Livsvetenskaper, ett nytt sätt att samverka

De många unga professorerna bidrog till att skapa en sprudlande forskningsanda inom Huddinge sjukhus. I mitten av 1980-talet föddes idén om en forskningspark och Stockholms läns landsting i samverkan med Karolinska institutet och flera näringslivsföretag gick samman och satsade på Novum, ett forskningscentrum och en forskningspark vid Huddinge Universitetssjukhus. Bakom förslaget stod en kedja av människor och omständigheter men särskilt utmärkande, och projektets riktiga drivkraft var professor Jan-Åke Gustavsson.

Coordinator arkitekter hade genom professor Ragnar Uppman goda kontakter med Regionplanekontoret och anlätades för att ta fram de första lokaliseringsförslagen och skisserna. Tillsammans med Uppman kom arkitekt SAR Anders Thalberg att arbeta i projektet. Väl på plats i Huddinge insåg de båda arkitekterna snart att den grop norr om sjukhuset som användes för utbredda parkeringsplatser i väntan på ett ytterligare parkeringsgarage med fördel kunde hysa en ny laboratorie-, och forskningsanläggning. Platsen var ypperlig för att koppla ihop den nya anläggningen mot det befintliga sjukhuset och på så sätt fysiskt förstärka den tänka kopplingen mellan forskning och klinisk praktik.

Den nya forskningsbyggnaden, tidigt döpt till Novum, föreslogs därför placeras i höjd med Tandläkarhögskolan och invid den gångbrygga som löpte i öst-västlig riktning mot sjukhusets



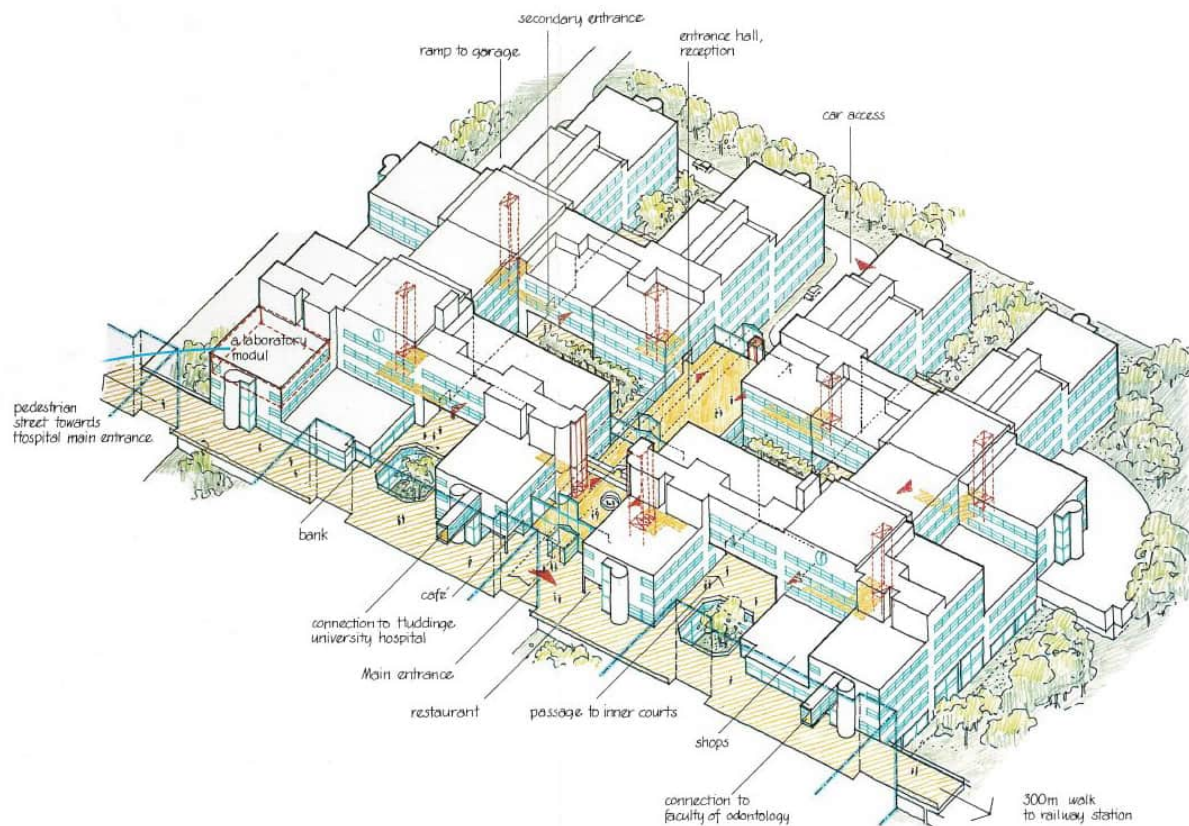
*Den så kallade "gropen" där Novum kom att byggas. Till vänster den upphöjda gångvägen som ursprungligen enbart tjänade som utrymningsväg men i och med uppförandet av Novum blev ett nytt huvudstråk i området. Källa Anders Thalberg.*



huvudentré. Gångbryggan, som kom att benämnas Blickagången, fick i ett senare skede en fortsättning i bro över Alfred Nobels allé och vidare via en rulltrappsbyggnad till den nya järnvägsstationen i Flemingsberg. Novums huvudentré riktar sig mot Blickagången och sjukhuset i syfte att gynna samverkan. Mot Hälsovägen, som ligger två våningar lägre, gjordes en enklare bilentré.

Landstinget lånade upp pengar för investeringen och engagerade Riksbyggen och Skanska som tillsammans skapade ett konsortium med syfte att uppföra Novum. Skanska fick konsortiets uppdrag att genomföra bygget som totalentreprenör. I samband med att projektet gick från planering och skisstadium till praktiskt genomförande tog Anders Thalberg över som ansvarig arkitekt. Som medarbetare i uppdraget fanns också den estniskfödde arkitekten Mart Uusma som var mångårig kollega inom ELLT och sedermera Coordinator arkitekter.

Platsen för den nya Novumbyggnaden var således given. Att ur gestaltningssynpunkt hitta ett angreppssätt som mötte upp den tunga byggnadsmassa som var Huddinge sjukhus krävde dock sina arkitekter. Förslaget blev "en spänstigare lillebror" med fönsterband och ljusa betongfasader mot sjukhusets fasad av mörka, krattade betongelement. Utifrån lämpliga laboriemått arbetade arkitekterna med en grundmodul om 15x15 meter med mellanliggande installationsschakt på 2.1 meters bredd. Modulerna som tydligt avspeglades i fasaden var grunden för en volymbildning där byggnaden stegvis trappade ned mot Hälsovägen.



*Novum sett från söder med huvudentrén förlagd mot Blickagången för att understryka och underlätta den samverkan mellan klinisk praktik inom sjukhuset och Novums forskning och företag. På axonometrin ses bl a de nedsänkta ljusgårdarna invid Blickagången som snart efter uppförandet kom att täckas över med glastak, eller "prismor". Till höger i bild också den tänkta hörsalen för omkring 1000 personer. Källa Anders Thalberg.*

Fasaden bygger på s k "tungt system", där de ljusa fasadelementen är sandwichelement som samtidigt utgör de balkar som bär byggnadens bjälklag. De släta betongytorna fick insättningar, reliefer, i form av linjer, "hakar" och punkter som ett finstilt uttryck för den avancerade verksamhet som bedrivs innanför husets fasader.

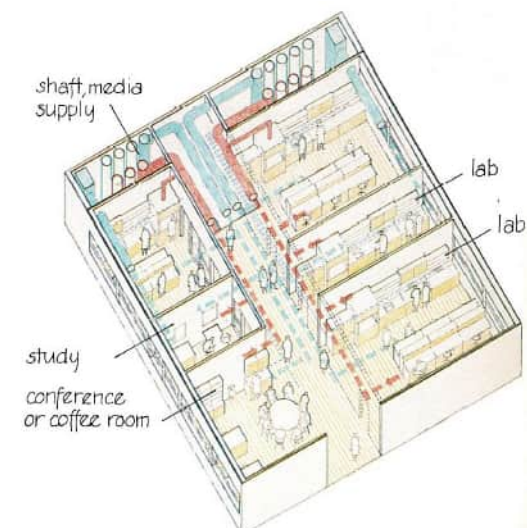


Den enklare bilentrén förlagd mot Hälsovägen. 1980-tal. Källa A.T.

För att inte störa de 15x15 m stora laboratorieenheterna har utrymningstrapphusen lagts utanför dessa och är väl avläsbara i fasad med rundade betongelement. Rökevakuering sker genom grupper av gluggar i betongen, en gjuttekniskt avancerad detalj där fernissade träpluggar åstadkommit ursparingar i formen.



Blickagången sedd från sjukhusets huvudentré. 1980-tal. Källa A.T.

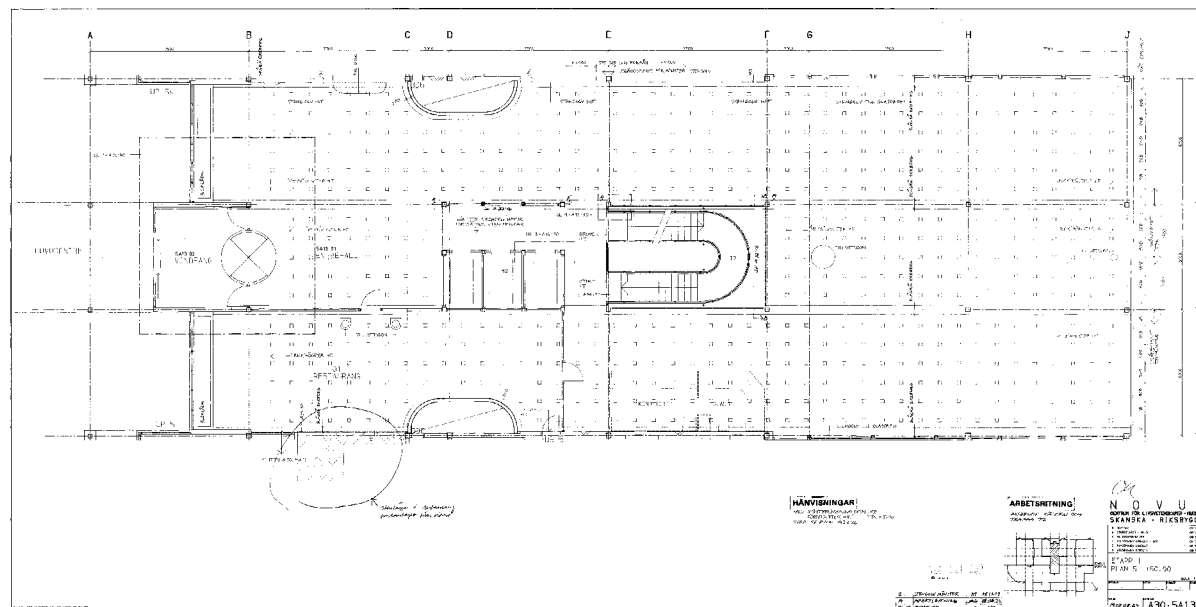


Novum byggdes upp av 15x15 meters moduler med anhängande 2m breda schakt för installationer. Modulerna delades i två lika stora delar där den ena 7-metersdelen användes för laboratorium, och den andra för korridor och kontor. Källa A.T.

Ventilationen var väl tilltagen från början med tanke på framtida, okända verksamheter. Fläktrum är signifikanta delar av en laboratoriebyggnad. Här tronar de väl synliga högst upp med fronter av formade betongelement. Fläktrum kläs i allmänhet in i enklare plåtmaterial. I Novum utgör de en uttrycksfull del av en homogen helhetsgestalt.

Byggnaden är uppdelad i två huvudblock grupperade runt gestaltade innergårdar. Blocken binds samman av ett gemensamt mittskepp med huvudtrapphus som har en avvikande utformning baserad på stål och glas. Mittpartiet har en tydligare postmodern utformning. Golven är belagda med mönsterlagd ekebergsmarmor och stålbalkar bär upp konstruktionen som är rikligt belyst från stora fönsterpartier. Huvudtrappa och hissar är inom arkitektteamet detaljprojekterade av arkitekten Johan Ahnborg. Betongelementens reliefer återfinns även interiört i mittskeppet. Här är detaljeringen förstärkt genom att betongen färggats in med ränder i terracottaröd silikatfärg.

Mittskeppet var tänkt som en otvungen mötesplats där forskare, kliniker och företagare kunde äta lunch och utbyta tankar och idéer. Det skulle avvika gestaltningsmässigt och kännas som en öppning mellan laboratorieblocken. Det skulle bryta av. Till de gemensamma lokalerna hörde också konferensutrymmen och en hörsal placerade invid huvudtrapphuset i våningen inunder. Ursprungligen var salen tänkt att rymma 1000 personer för att kunna fungera vid internationella forskarsymposier, men den kom under projektets gång att bantas ned.



*Novums mittskepp byggdes i stål och glas i syfte att bryta av mot de tyngre delarna utförda i betong. I mittpartiet låg inte bara huvudtrapphuset med hissparti och reception, det var också tänkt för samvaro och som en yta som skulle främja möten mellan Novums olika hyresgäster. Mittpartiet har ett exklusivt golv av svensk Ekebergsmarmor och svart diabas och hisspartierna är specialdesignade för Novum. De i betongelementen ingjutna mönstret i form av linjer och prickar har interiört förtydligats genom att färgas in med en terracottaröd kulör.*



De arkitektoniska förebilderna kan hittas nära de ansvariga arkitekterna. Coordinator arkitekter bestod av en sammanslagning av arkitektkontoren ELLT och A4 som delade lokaler och hade samarbetat sedan 1970-talet. Bägge kontoren hade erfarenhet av tänkande i strukturer genom uppdrag åt dåvarande byggnadsstyrelsen. Kvarteret Garnisonen vid Karlavägen är det mest kända exemplet



och en byggnad som i dag lyfts fram som Sveriges främsta exempel på strukturalism. Novums starka accentkulörer kopplas till funktion liksom Garnisonens interiöra systemfärger. Novums fönstersnickrier har i själva verket samma kulörer som ELLT använde på Kungshamra studentbostäder i Solna 1967, där de togs fram av konstnären Åke Pallarp. Även här stod kulörta fönster mot rå betong. På Novum har fönstren gjorts gröna och entréer är röda. Blå fönster finns i bottenvåningarna och gula glaspartier mot innergårdarna.



*Kungshamra studentboende i Solna (vänster och ovan) och Karlarhuset i kvarteret Garnisonen, Stockholm, är direkta arkitektoniska förebilder till Novum. De hade uppförts och utvecklats inom föregångarna till Coordinator arkitektkontor. I båda projekten kombineras gjuten betong med starka kulörer.*

Laboratoriedelarnas tak är belagda med plåt i en grön kulör liknande ärgad koppar, medan mittskeppets tak är belagt med falsad plåt i en mörkare grön ton som ansluter till fönstersnickeriernas gröna. Innergårdarna och utomhusmiljön formades tillsammans med landskapsarkitekten Karin Finné. Arkitekterna stod för det byggda medan Finné stod för markbeläggning och växtmaterial. De nedsänkta gårdarna mot Blickagången kom senare att täckas med glasprismor.

Novum formades till stor del av de inblandade arkitekterna. Landstinget och företrädarna för forskningsparken kom inte med detaljstyrning. När den övergripande utformningen bestämts överlät byggherren, konsortiet, sitt ansvar till en projektledare som stod totalentreprenören nära. Det innebar förstås att en del beslut under projektering och byggande inte gick arkitektens väg. Det som byggdes är ändå i mycket stor utsträckning enligt arkitektens förslag.

Trots att uppgiften att bygga Novum var stor, och trots att självaste HM kungen och HM drottningen invigde lokalerna 1990 fick byggnaden i sig liten uppmärksamhet då det begav sig. En stor byggnad i stadens utkant med stark funktionell koppling och betydelse för regional utveckling rönste inte uppmärksamhet i tidens arkitekturdebatt.



*Blickagången med en av "prismorna" som tillkom snart efter uppförandet. Källa A.T.*



*HM Konungen och HM Drottningen vid invigningen 1990. Källa: "Huddinge sjukhus".*

### **"CONSTANT CONTACTS ACROSS FRONTIERS ... "**

"Novum gives us scientists unique opportunities to work side by side in an intellectually stimulating setting. In biotechnology, dental technology and biomaterials, some 80 of us are now engaged in basic research and interdisciplinary collaboration. We've already established a wide network of contacts in the business sector, and we're often called upon as consultants in matters of gene technology. We're participating more and more in the development of commercial products. That way, we establish an integrated collaboration among scientists, hospital, and industry. It's these constant contacts across frontiers that are making Novum an idea generator and a center of creative research — both for Sweden and for the international community.

Jan-Åke Gustavsson, Professor of Medical Nutrition

**Beskrivning av verksamheten i  
Novum i motion till riksdagen  
1090/91:**

I Novum drivs forskning i livsvetenskaper vid tre i huvudsak landstings- och privatfinansierade stiftelser -Centrum för Bioteknik (CBT), Centrum för Dentalteknik och Biomaterial (CDB) och Centrum för Nutrition och Toxikologi (CNT). Detta sker även vid flera institutioner, som hör till Karolinska institutet, vid ett svenskamerikanskt forskningsföretag KaroBio och flera andra utvecklingsföretag i Novum. Under året inrättas genom landstingsbeslut ytterligare en stiftelse, Centrum för Strukturbiokemi (CSB), och därmed har det på några år vuxit upp ett internationellt konkurrenskraftigt forskningscentrum med inriktning mot livsvetenskaper och miljö.

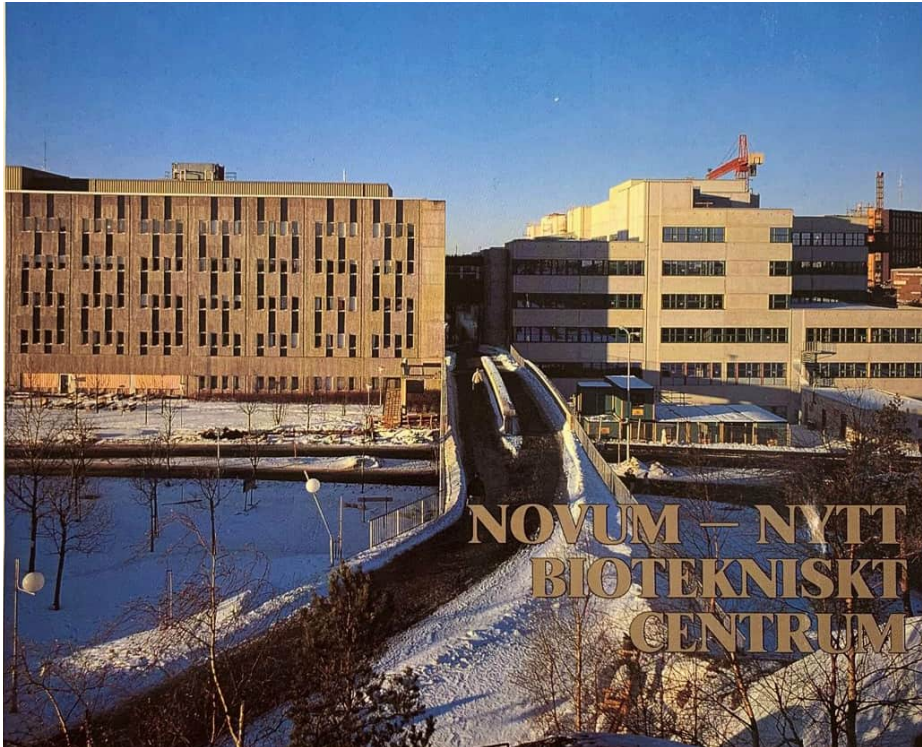


*Novums huvudentré när huset var nybyggt. Källa A.T.*



*Reception och huvudentré. Källa A.T.*





*Novum under uppbyggnad. Källa: KI:s arkiv.*



*Novum under uppbyggnad. Källa: KI:s arkiv.*

## ELLT, A4 och Coordinator

Alf Engström (1932-1983), Alvar Törneman (1930-1967), Gunnar Landberg (f. 1933) och Bengt Larsson (1932-2017) studerade tillsammans på KTH och startade direkt efter examen en gemensam verksamhet som sedermera blev ELLT arkitektkontor. ELLT blev kända för sitt rationella och strukturella angreppssätt där arkitekturen andas både modernism och brutalism. Under 1960- och 1970-talen blev man flitigt anlitad av olika statliga myndigheter. Bland annat ritade man polishus i Gävle, Östersund, Falkenberg, Visby, Ystad, Kristianstad och Norrtälje.

A4 arkitektkontor grundades 1957 av Tage Hertzell (f. 1928), Lennart Lundström (f. 1930), John Sjöström (f. 1931) och Ragnar Uppman (1929-2013). A4 ansvarade för uppförandet av Karlahuset i kvarteret Garnisonen. 1978 gick ELLT samman med A4 under namnet Coordinator arkitekter AB. Redan 1966 hade dock de båda kontoren en gemensam organisation och gemensamma lokaler. De arbetade tillsammans med en systematisk projektering i modernismens anda. År 1991 gick företaget ihop med White arkitekter och gick under en period under namnet White Coordinator.

### Verk i urval ELLT:

Gävle krematorium, 1954

Nyköpings psykiatriska kliniker, 1962-1969

Haparanda kyrka, 1963-1967

Radhusområdet Röda Raden i Saltsjö-Duvnäs, 1964-1965

Kungshamra, Bergshamra i Solna kommun, 1965-1967

IBM kursgård, Lidingö (idag Blue Hotel), 1966-1968

Stockholmsmässan, första byggnadsetapp från 1970

Högskolan i Växjö (numera ingående i Linnéuniversitetet), 1967-1975

Luleå högskolas centrumombyggnad, 1974-1980

PTK:s kursgård i Djurönäset, Stockholms skärgård, 1976-1981

Bostäder i Oxievång, Malmö, 1976-1981

### Verk i urval A4:

Omega radhus, Vällingby, Stockholm, 1958

Tingshuset i Visby, 1962

Umeå universitet, 1964

Sturups flygplats, Svedala kommun, 1968-1972

Garnisonen, Stockholm, 1965-1972

Landvetter flygplats, Härryda kommun, 1972-1977

### Verk i urval Coordinator:

Salénhuset 1973-1978, Stockholm Blev Coordinators första projekt, trots att sammanslagningen mellan kontoren skedde först 1978. (Allan Westerman var ansvarig och anställd i ett litet utredningsbolag som var ett samarbete mellan ELLT och A4. Men andra arkitekter från både ELLT och A4 arbetade också i projektet.)

Utrikesdepartementet 1979-1988, Stockholm

Humanisten, Göteborgs universitet, klart 1984

Lärarnas Hus, Stora Essingen, 1985

Södra station (stationsdelen) 1985-1989

Stockholm Årsta postterminal 1989

Kupolen 1988-91, Borlänge

Trafikplats Haga norra 1991, Solna

## Ragnar Uppman

Född i Nässjö , (1929-2013)

Utbildning: KTH 1955, Kungliga Tekniska Högskolan i Stockholm.

Verksamhet: Anställd på KF:s arkitektkontor 1954, avdelningschef där 1957-1958.

Egen arkitektverksamhet, delägare och styrelseordförande i A4 Arkitektkontor AB och Coordinator Arkitekter AB 1958-1992, partner och vice ordförande i White Arkitekter AB 1991-1997. Konsultuppdrag utomlands.

Andra uppdrag: Utbildningsråd för arkitektur hos UKÄ, Universitetskanslersämbetet, 1971-1974, dess referensgrupp för arkitekturområdet 1981-1983.

Styrelseordförande Arkitekturmuseet 1990-1996.

Styrelseordförande SIB 1992-1993, Statens institut för byggnadsforskning.

KTH Alumni 1985-1991.

Stålbyggnadsinstitutionen 1990-1993.

Fakultetsnämnden ALV KTH, från 1993, Arkitektur, Lantmäteri, Väg och Vatten vid Kungliga Tekniska Högskolan i Stockholm.

Läroverksamhet: Tf professor i Arkitektur II 1963 och professor i Arkitektur I 1964-1969 vid KTH, Kungliga Tekniska Högskolan i Stockholm.

Gästprofessor Chile 1966.

Styrelseledamot Arkitektursektionen, KTH, 1981-1992, Kungliga Tekniska Högskolan i Stockholm.

Medlemskap: SAR, Svenska Arkitekters Riksförbund.

SPA, 1990, Sveriges Praktiserande Arkitekter, styrelseordförande 1972-1974.

Stockholms byggnadsförening styrelseordförande 1983-1985, hedersledamot 1986.

Ledamot IVA 1974, Ingenjörsvetenskapsakademien, vice preses 1990-1992.

### Verk ett urval:

Omega - radhus, Bollnäsbacken, Vällingby 1957-1958.

Varuhuset Domus åt KFAI, Trelleborg 1963.

Sturup flygplats, Skåne 1972.

Landvetter flygplats, Västergötland 1975-1977.

Kontorshus, kv Lådmakaren och Hjulmakaren, Rissneleden, Kavallerivägen, Sundbyberg 1981-1982.

PK-annex, Smålandsgatan 24, Stockholm 1981-1982.

Humanisthuset, Göteborgs universitet, Renströmsgatan 4-6, Göteborg 1982-1985.

Electrum, Kistagången 14-18, Stockholm 1986.

Kontor, butiker, kv Kvasten, Norrlandsgatan 18, Stockholm 1987.

Fritidshus i Haverdal, Halland 1990-1992.



## Anders Thalberg

Född 1945 i Stockholm.

Utbildning: KTH 1971, Kungliga Tekniska Högskolan, Stockholm.

KKH 1984, Kungliga Konsthögskolan, Stockholm

Verksamhet: Anställd på ELLT arkitektkontor AB 1969-1978, Koordinator arkitekter AB 1978-1991, White arkitekter AB 1991-2010. Partner och ledamot i Whites styrelse. Styrelseledamot i Whites forskningsstiftelser. Chef för Whites stockholmskontor 1998-2005.

Tävlingar i urval: Djurönäsets kursgård Värmdö 1977, vinnande förslag. Musikens hus i Nacka 1990, vinnande förslag. Apoteksbolagets kursgård Värmdö 1991, vinnande förslag. Karolinska institutet laboratoriebyggnader Solna 1992 inbjuden tävling. Lübeck Hochschulstatteil 1992, 1:a pris i internationell arkitekttävling. Slussen Stockholm 1992, 2:a pris i inbjuden arkitekttävling. Fysikcentrum i Albano Stockholm 1994, inbjuden tävling. Södertörns Högskola Huddinge 1996, 1:a pris i internationell arkitekttävling. Södertörns Högskola 1996, vinnande förslag i steg 2. Slussens framtid Stockholm 2003, 2:a pris i arkitekttävling. Nya Karolinska Sjukhuset i Solna 2006, 1:a pris i internationell arkitekttävling. Smålands Musik och Teater Jönköping 2006, inbjuden arkitekttävling. Djursjukhus för SLU i Uppsala 2007, inbjuden tävling. Biomedicinsk forskningsinstitution i LM Universitat Munchen 2007, tysk inbjuden tävling. Nytt krematorium Skogskyrkogården Stockholm 2009, inbjuden internationell arkitekttävling.

## Verk ett urval:

Djurönäsets kursgård Värmdö, flera byggnader 1978-1990.

Huddinge sjukhus dispositionsplan 1985.

Rulltrappsbyggnad mm vid Stockholm Syd Huddinge 1986.

Novum biotekniskt centrum vid Huddinge sjukhus, laboratoriebyggnader 1987-1995

Nordbankens huvudkontor Hamngatan (PK-huset) Stockholm ombyggnader 1995-1998.

KTH Maskin Kungliga Tekniska Högskolan Stockholm undervisningsbyggnader, laboratorier, studentkafé 1995-1999.

Klara kongress, hotell och kontor Stockholm 2005

Slussens framtid referensalternativ utredning Stockholm 2005

## **Mart Uusma**

Från Tallin, (1934-2001).

**Utbildning:** KTH 1961, Kungliga Tekniska Högskolan i Stockholm.

**Verksamhet:** Egen arkitektverksamhet tillsammans med Dick Sjöberg, Anders Jansson och Eyolfur Agustson under några år (tingshus i Örnsköldsvik).

Därefter anställd på ELLT arkitektkontor, ombildat efter sammanslagning med A4 till Coordinator Arkitekter AB 1976 och till White Coordinator 1991.

**Tävlingar:** Nytt tingshus i Örnsköldsvik 1961, 1:a pris, tillsammans med Dick Sjöberg.

Utbyggnad av Göteborgs universitet i Renströmsparken med humanistisk fakultet och bibliotek 1977, uppdrag för Coordinator Arkitekter AB med Mart Uusma som ledare för projektgruppen.

**Egna skrifter:** Arkitekten International II, Guide to contemporary swedish architecture 1968, tingshus i Örnsköldsvik.

Arkitektur 1970:3 sid 43, Landberg, Gunnar, Psykiatriska kliniker vid Nyköpings lasarett; ibid 1971:10 sid 14, Landberg, Gunnar, Psykiatriska kliniker vid Nyköpings lasarett; ibid 1973:8 sid 12, Östersunds polishus; ibid 1973:8 sid 16, Visby polishus; ibid 1986:1 sid 32, Humanisthuset, Göteborg.

## **Verk ett urval:**

Tingshus i Örnsköldsvik, 1966, tillsammans med Dick Sjöberg.

Som handläggare på ELLT: Psykiatriska klinikerna vid Nyköpings lasarett, 1970.

Polishus i Östersund, 1970.

Polishus i Visby.

Polishus i Kristianstad.

Utbyggnad av Göteborgs universitet i Renströmsparken med humanistisk fakultet och bibliotek 1977-1985.

Novum, Centrum för biovetensper vid Huddinge sjukhus, etapp I 1987.

Polishus i Örebro, 1994.

# INVENTERING OCH KARAKTÄRISERING

## Byggnaden i stadsbilden



Novum från Blickagångens bro över Alfred Nobels Allé. Modulerna är väl avläsbara i fasad liksom de fristående utrymningstrapporna med sina karaktäristiska kvadratiska öppningar.



Invid korsningen hälsövägen Alfred Nobels Allé är Novum som mest exponerad i stadsrummet och volymernas trappning från Blickagången ner mot Hälsövägen kan här avläsas väl.





**Ovan:** Den trappade gaveln utmed Alfred Nobels Allé.  
**Nedan:** Blickgången mot Novum från sjukhusets huvudentré. Novum är knappt möjligt att skönja.



**Ovan:** Utsikten från Novums östra delar mot centrum.  
**Nedan:** Utmed Hälsovägen är det svårt att uppfatta Novum på grund av de nya husen TAH och NEO.



**Ovan:** Korsningen Hälsovägen-Alfred Nobels Allé. Den enda vyn där anläggningens storlek låter sig avläsas.  
**Nedan:** Alfred Nobels Allé mot norr. Volymhanteringen är väl avläsbar.



## Exteriör



Från väster och Hälsövägen. Karaktäristiskt för fasadens uppbyggnad är de trappande volymerna och de fristående utrymningstrapporna. Takens fläktrum har försetts med betongfasader för att understrykas och inte döljas. De kulörta fönsterbanden är likväl en signifikant del av fasadkompositionen.



Trapphusen har röda fönsterpartier medan laboratorumen har gröna fönster. Ventilationen har smutsat betongen på ett estetiskt icke tilltalande sätt.





*Innergårdarna var ursprungligen mer prunkande. Fasaderna har här behållit sin fräschör och ser i det närmsta fortfarande nya ut. Fönsterbanden med sina kraftiga kulörer och takens gröna plåt är viktiga karaktärsdrag.*



*Ovan: "Bilentrén" mot Hälsovägen. Det långa baldakilliknande taket var ursprungligen av glas. Mittpartiet avviker från betongfasaderna med sin utformning av plåt och glas. Nedan: Blickgången från öster med Novum till höger i bild.*





**Ovan:** Huvudentrén med karaktäristiska kulörta entrépartier och plåtarbeten.  
**Nedan:** Karaktäristiskt fasadparti med varierande djup som bidrar till byggnadens volymhantering.



**Ovan:** En laboriemodul i två våningar skjuter ut från ett högre byggnadsparti.

**Ovan:** Innergårdens väl bevarade mycket karaktäristiska planteringsbäddar och sittmöbler formgivna av Karin Finné. Ventilationshuvnen gjordes av Coordinator.

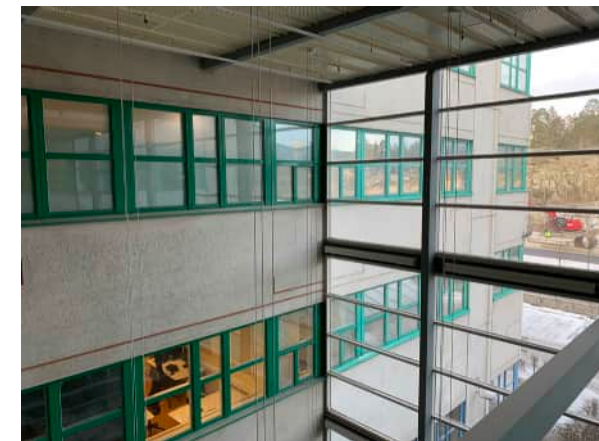
**Till vänster:** En "prisma", det vill säga ett sekundärt tillkommet glastak över de nedsänkta ljusgårdarna. Ursprunglig parkbänk.



## Interiör



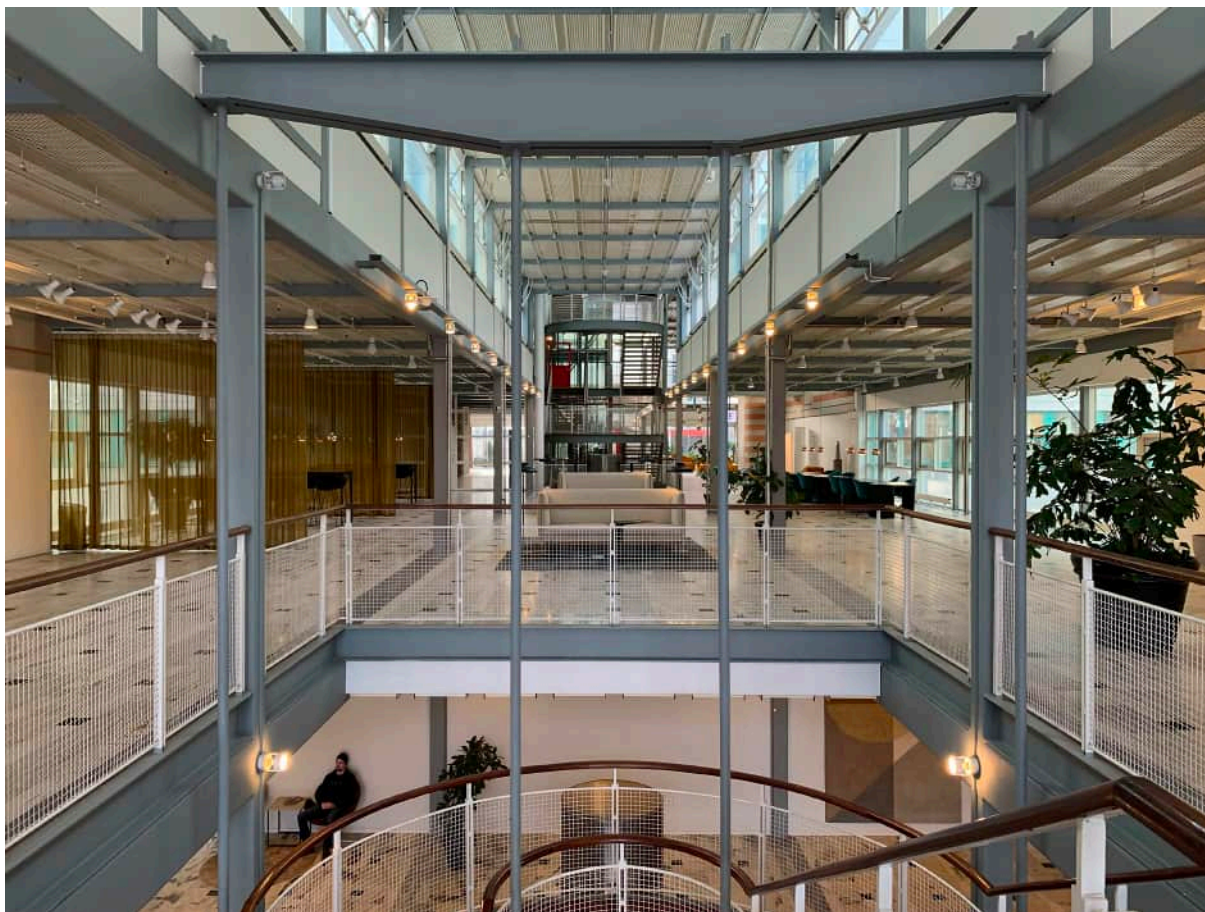
Norra delen av mittpartiet har högt i tak och generösa ljusinsläpp. Fasadens betongelement följer med in i mittpartiet och blir här en del av inomhusmiljön. Elementens mönster har förstärks genom kulört infärgning och fått sällskap av ränder i samma kulör..



**Ovan:** Mittpartiets marmorgolv är lagt med stor omsorg och följer till exempel vindsnurrornas riktning.

**Nedan:** Ute blir inne. betongelementen bildar innervägg mot mittpartiet. Även fönsterbanden följer med in.





*Mittpartiet med stålkonstruktion och graciöst utformade trappor och lätta, uppglasade, specialdesignade hisspartier av arkitekt Johan Ahnborg.*



*Ovan: De invändiga trapphusen har milt gula stålpartier och individuellt utformade golvbeläggningar.  
Nedan: Hörsalen med ursprungliga gradängar. I hörsalen förvaras arkitekternas modell över Novum.*





**Ovan:** Korridor i laboratorieenhet. De gråa och röda plattsmattorna är specialframtagna för Novum efter arkitektens instruktioner, och tillverkade i Österrike.  
**Nedan:** Renoverad laboratoriekorridor där kontoren har fått glasväggar.

**Ovan:** Ursprungligt kontorsrum, som tillsammans med korridor utgjorde halva 15-meters modulen.  
**Nedan:** Ursprungligt laboratorium, som utgjorde andra halvan av 15-meters modulen.

# KULTURVÄRDEN

## Startskottet för kunskapsklustret Flemingsberg

Byggnaden Novum -centrum för livsvetenskaper, kan sägas utgöra startskottet för det forsknings- och kunskapsnav som kommit att växa fram i Flemingsberg under 1980-, 90-talen och som alltså är under utbyggnad genom utpekandet som ny regional stadskärna i RUF5 2050. Novum var den första verksamheten som kopplades till storsjukhuset Huddinge, i förhoppning, och med ambitionen att skapa synergieffekter med den kunskapsintensiva verksamheten som bedrevs där. Novum blev den första, men långt ifrån sista byggnaden med detta syfte och i dag är kunskapsindustrin en hel stadsdel.

Konceptet för Novum, en byggnad som i sig skulle skapa fysiska förutsättningar för mötet mellan klinisk praktik, forskning och affärsvärlden var helt ny och revolutionerande idé i Sverige vid tiden för uppförandet. Förebilderna hittades i USA. Idén var så pass oprövad och Novum planerades i två etapper. Den ursprungliga tanken var att delen som vetter mot Blickagången skulle uppföras i en första etapp och delarna mot Hälsovägen utföras om/när byggnadens första del hade fyllts med hyresgäster. Tiden visade sig dock mogen och redan innan etapp ett var färdigprojekterad var lokalerna uthyrda varför hela byggnaden uppfördes i en och samma etapp.

Novum förkroppsligar övergången till den kunskapsbaserade ekonomin som präglade sista fjärdedelen av 1900-talets samhällsutveckling. Uppförandet av byggnaden vittnar vidare om den gemensamma kraftsamling och politiska ambitioner att skapa förutsättningar för den kunskapsintensiva industriutvecklingen, men också de regionalpolitiska ambitionerna att fördela välbästand och arbetstillfällen jämnare i Stockholmsregionen. Novum uppfördes på initiativ av kombinerade politiska och akademiska krafter och finansierades via Stockholms läns landsting. Denna offentliga satsning kom sedan att skapa de önskvärda synergieffekterna med affärsvärlden och gav utdelning i form av nystartade företag och en långsiktig ekonomisk attraktivitet inom bioteknik.

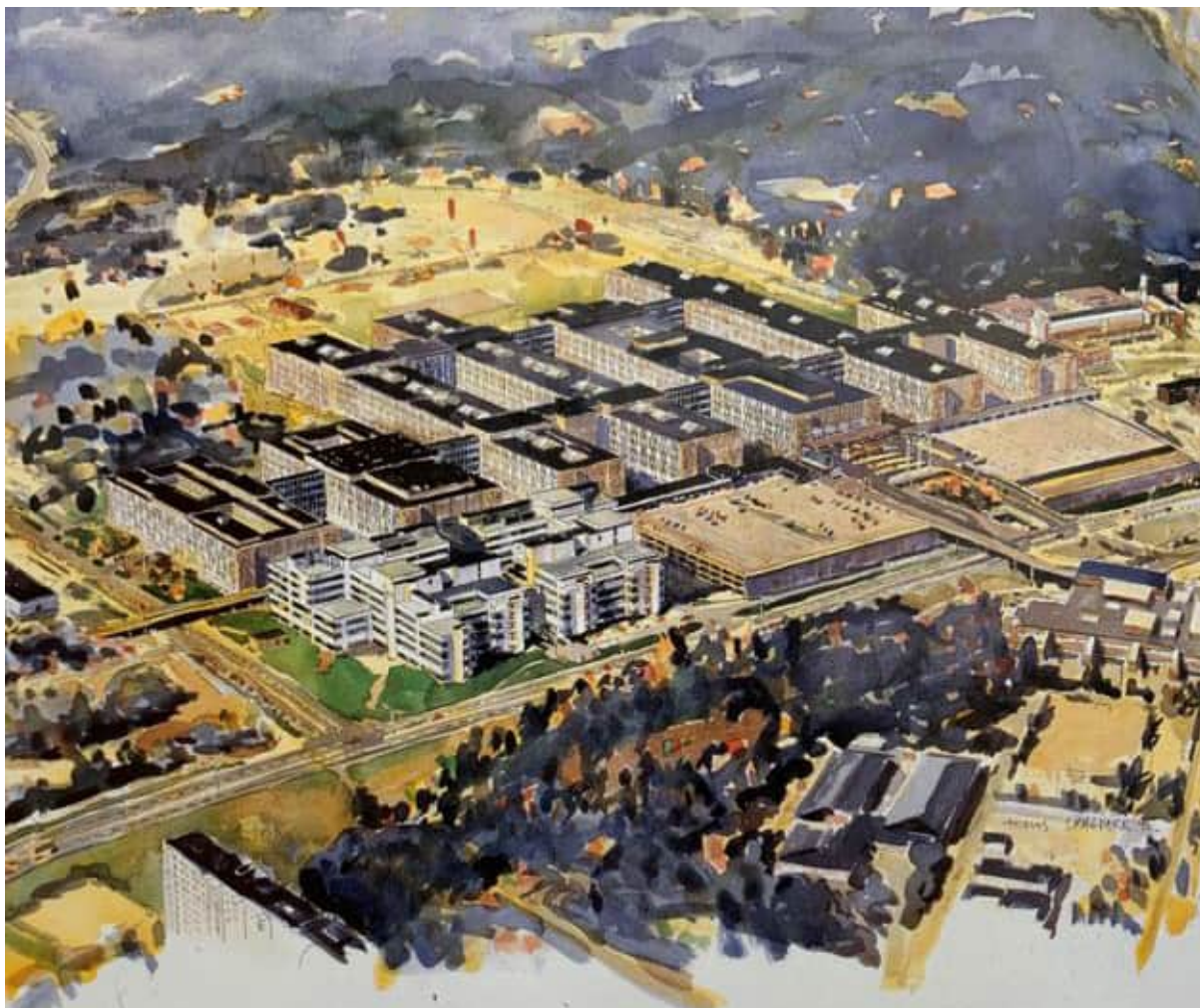
## En funktionsbyggnad med starka traditioner och tydliga förebilder

Arkitektoniskt hämtar Novum sina förebilder inom den strukturalistiska traditionen snarare än den mer samtida postmodernismen. Syftet var att uppföra en rationell, kostnadseffektiv byggnad som skulle vara flexibel över lång tid. För uppförandet valdes därför för tiden, väl beprövade system i form av moduler som kunde staplas på varandra med utrymning, kommunikation och installationer i väl avgränsade utrymmen utanför de uthyrningsbara delarna.

Coordinador arkitekter och dess föregångare hade varit djupt involverat i det systemtänk som låg till grund för strukturalismen och man bemästrade idén till fullo. Resultatet blev i fasad väl synliga och avläsbara funktioner där till exempel både utrymningstrapphus och takens omfattande ventilationsinstallationer är väl avläsbara komponenter. Valet av bärande sandwichelement i fasad kopplade dels tillbaka på den strukturalistiska idén om största möjliga flexibilitet i interiören, men kom möjligen också till som ett resultat av att en av delägarna i ägarkonsortiet, Skanska, förfogade över Skarnes tidigare betongfabrik för tunga strukturer.

Stor omsorg lades vid sandwichelementens utformning och de fick till exempel det karaktäristiska mönstret, specifikt designat för att återspegla den biotekniska verksamheten som skulle bedrivas i Novum. I syfte att bli den lättare brodern till Huddinge Sjukhus utfördes elementen med så kallad vitbetong, det vill säga den färgades med vit kulör.

Den kanske tydligaste kopplingen till de arkitektoniska förebilderna Karlahuset (kv Garnisonen) och studentområdet Kungshamra är dock de kulörta detaljerna. Liksom i Karlahuset följer färgsättningen en grundläggande idé. I Novums fall är de gröna kulörerna, för övrigt exakt samma gröna kulör som i Kungshamra, dedikerade för fönster i gatufasad och takets plåtdetaljer medan trapphus och entréer är röda, bottenvåningens fönster är blå och innergårdarna har gula fönster.



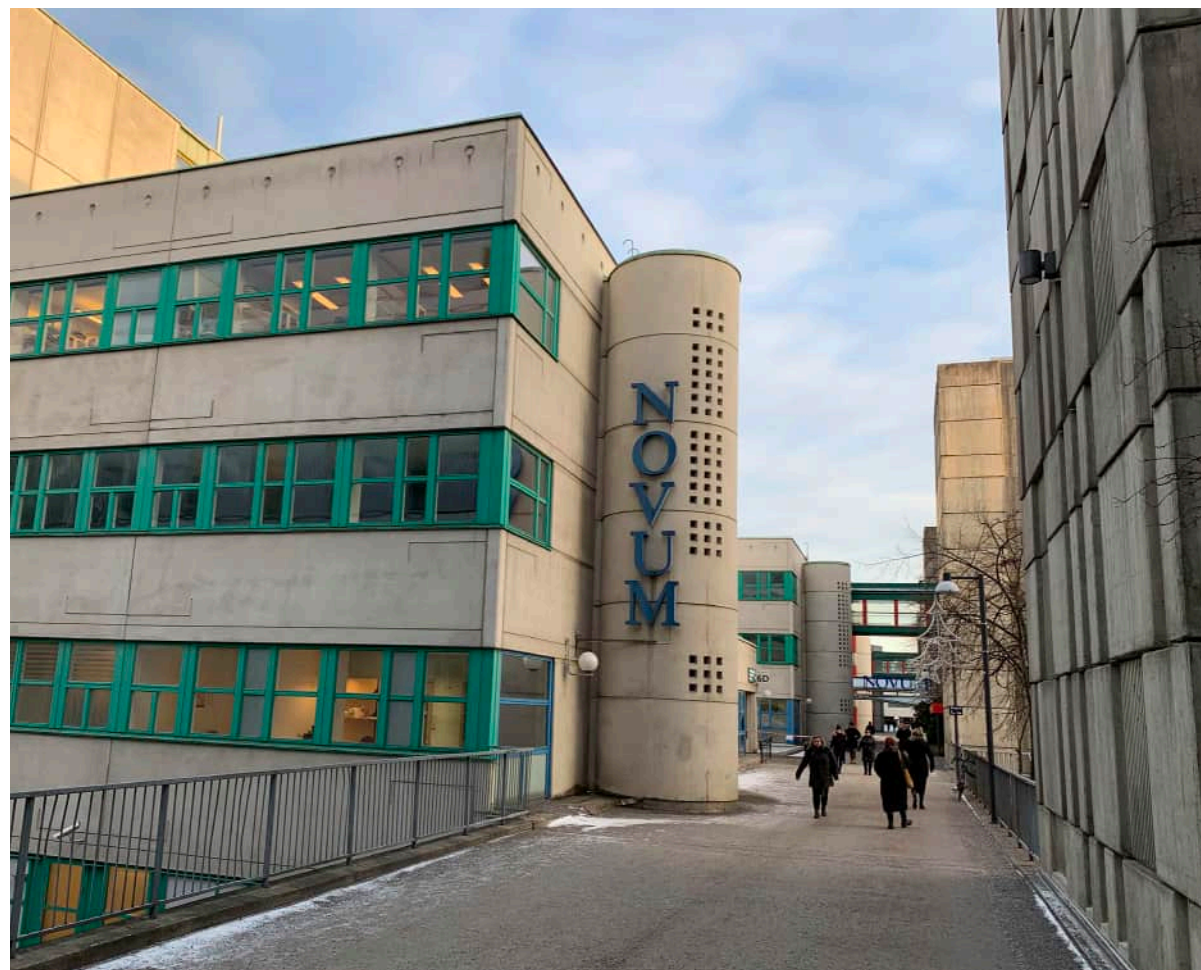
*Akvarell Thomas Saag-  
pack ur boken om  
Huddinge Sjukhus.*



Mittskeppet med dess avvikande utformning är mer tydligt präglat av 1980-talets samtidsarkitektur och bidrar till att placera hela anläggningen i en mer postmodern tradition. Inte minst själva idén med ett glasat mittskepp som mötesplats är extremt tidstypisk och hade till exempel utförts i SAS nya huvudkontor i Frösundavik. De uppglasade partierna mot Hälsovägen, de påkostade marmorgolven, och de high tech inspirerade smäckra hisspartierna och trapporna är tydliga karaktärsdrag för tiden.

### Är byggnaden särskilt kulturhistoriskt värdefull?

Novum har ett stort lokalhistoriskt värde som startskottet i den utveckling till kunskapsnav och regionalt stadscentrum som präglat framväxten av det som i dag är Flemingsberg. Byggnaden tydliggör samhällsutvecklingen och visar på arbetsförhållanden och 1980-talets värderingar och tanke-mönster. Huset präglas av en konsekvent arkitektonisk idé och utgör en tydlig årsring, utan andra motsvarigheter, inom Flemingsberg. Byggnaden bedöms därmed som är särskilt värdefull från historisk, kulturhistorisk, miljömässig och konstnärlig i enlighet med PBL kap 8 13§ .



*Den lekfulla volymhanteringen är synlig men inte lika lätt avläsbar från Blickagången.*

## Värdebärande karaktärsdrag

### STADSMILJÖN

#### Särskilt värdefulla siktlinjer i stadslandskapet:

- Fasaderna och huvudentrén mot Blickagången är särskilt viktigt liksom de spänger som överbrygger in till sjukhuslokalerna. Här förkroppsligas den ursprungliga funktionens idé om behovet av närhet mellan olika klinisk praktik, forskning och företagande.
- Möjligheten att uppfatta byggnadens hela östra fasad med dess nedtrappning, synliga ventilationshuvar på tak och ventilations- och utrymningstrapphus från öster via Blickagången.
- Möjligheten att avläsa byggnadskomplexet i dess funktionella uppbyggnad från nordöst och Hälsovägen. Detta är den enda vy där byggnaden kan avläsas i ett större sammanhang.
- Den nedtonade entrén mot Hälsovägen bidrar till att visa hur hela byggnaden riktade sig mot sjukhuset.

## Värdebärande karaktärsdrag

### EXTERIÖREN

- Fasadens uppbyggnad i moduler med tydligt placerade "tillbehör" i form av fristående ventilations- och utrymningstrapphus med formgjuten betong, ventilationspåbyggnader på tak.
- Volymhanteringen.
- Betongelementens yta, indelning, kulör och dekorativa mönster.
- Kulörta fönster, glasningar, entrépartier samt takdetaljer av plåt. De skarpa ursprungliga kulörerna utgör ett värdebärande karaktärsdrag på grund av dess koppling till de arkitektoniska förebilderna.
- Entréernas glastak.
- Avvikande mittparti konstruerat av stål och glas som förtydligar den tänkta mötesplatsen.
- Blå fasadskyltar "Novum".
- Synnerligen väl bevarade utomhusmiljöer i form av upphöjda planteringsbäddar och ursprungliga fasta betongsoffor formgivna av Karin Finné.

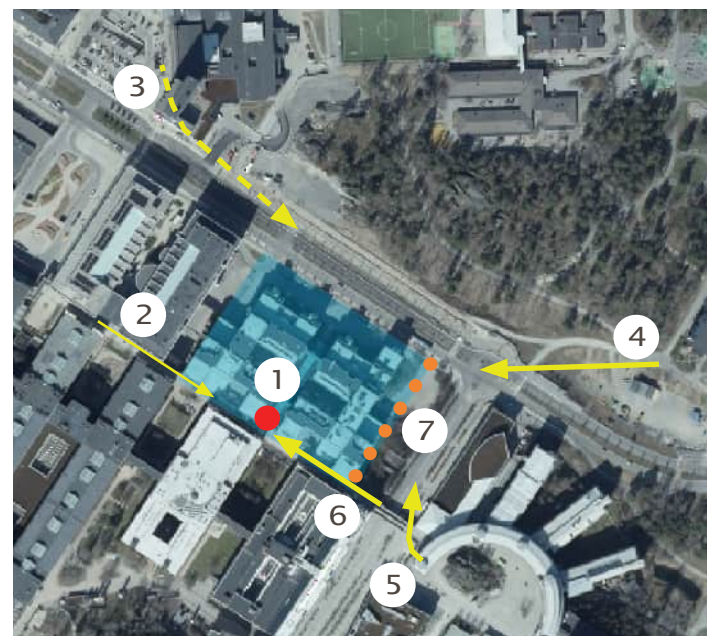
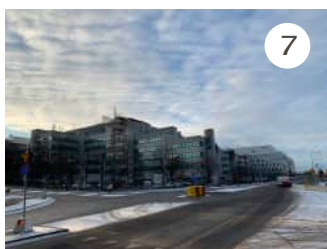
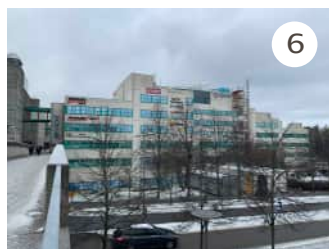
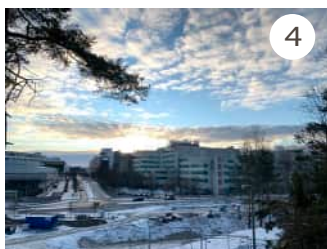
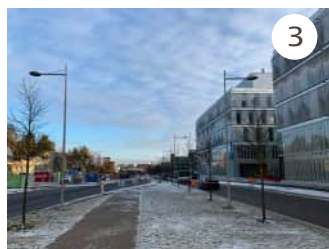
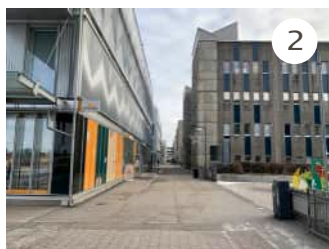
## Värdebärande karaktärsdrag







### INTERIÖREN

- Mittpartiets avvikande formspråk och luxuösa materialval med till exempel mönsterlagda golv av svensk Ekebergsmarmor och diabas. Specialdesignade hisspartier och smäckra av stål formade trappor.
- De interiört exponerade betongelementen i byggnadens mittparti där elementens dekorgjutning infärgats med terracottarött i syfte att synliggöras. Terracottarött synnerligen tidstypisk kulör.
- Interiört exponerade kulörer som härrör från exteriörens färgsättningsschema.
- Laboratedelarnas moduler om 15x15 m, indelade om 7+7meter med laboratorium i den ena sjuetersdelen och korridor och administration/ kontor i den andra sjuetersdelen.
- Trapphusens gula stålpartier och dess individuellt utformade golvbeläggningar.

## Karta

Nedan visar en karta de siktlinjer och vyer där Novums karaktärsdrag är särskilt väl avläsbara och där byggnaden särskilt väl bidrar till en sammansatt stadsbild.



TECKENFÖRKLARING		
	MEDICINAREN 19	 SKYMD SIKTLINJE
	HUVUDENTRÉ	 SIKTLINJE
	TRAPPAD GAVEL	 VY, EXPONERING I STADSRUMMET



# RÅD FÖR KOMMANDE ÅTGÄRDER INOM FASTIGHETEN

## En expansiv stadsväv där även den moderna historien får plats

Stadsmiljöer med blandad karaktär där en successiv framväxt i form av årsringar är avläsbara är i dag eftertraktade och attraktiva miljöer. Den historiska läsbarheten bidrar till mångfald och ger möjlighet för människor att tolka sin miljö och samtid och bidrar till inkludering en upplevelse av sammanhang. Att tillvarata befintliga byggnader och dess kvalitéer ingår därför i begreppet hållbarhet och bör ses som en viktig del av ett långsiktigt hållbarhetsarbete.

Att ta tillvara de kulturvärden som Novum uppvisar bidrar till att uppfylla målen i Flemingsbergs utvecklingsplan och Översiktsplan 2050, om att bli en eftertraktad livsmiljö där mångkultur florerar. Det skulle också innebära att ta tillvara platsens kvalitéer och inneboende värden.

Novum representerar 1980-talet i den moderna stadsmiljö som är Flemmingsberg. Sjukhuset står för 1970-talet och Södertörns Högskola är en tydlig representant för 1990-talet. VAr tid har sina karaktärsdrag, som alla bidrar till en sammansatt helhet.

## Novum i stadsbilden

Med anledning av byggnadens kulturvärden är det lämpligt att byggnaden kan avläsas i sin helhet ur något perspektiv i stadsrummet. I dag är byggnaden mest exponerad från öster via Blickagången där den dels exponerar hela sin gavelfasad med tydligt avläsbar volymhantering. Dels utgör byggnaden en viktig del av fonten mot Blickagången, som innan Novum uppfördes enbart var en utrymningsramp. Novum designades med sin huvudentré mot Blickagången med syfte att fysiskt koppla ihop sig med sjukhuset för att uppnå önskade samarbeten. Blickagången har sedan utvecklats till ett av områdets huvudstråk och byggnadens exponering utmed Blickagången är därför viktig ur kulturhistoriskt perspektiv. Skylten "Novum" är exponerad i miljön och karaktäristisk.

Från nordväst och Flemingsbergs centrum har de två nya byggnaderna NEO och TAH inneburit att Novum inte längre är särskilt synlig i stadsbilden utmed Hälsovägen. Däremot exponeras byggnaden väl från nordost där hela den norra fasaden och det östra gavelpartiet kan läsas ihop till en helhet. Skylten "Novum Forskningspark", placerad i gatukorsningen Hälsovägen/ Alfred Nobels Allé, inbjuder vidare till förståelse av idén om den utvecklade forskarbyn.

Att fortsättningsvis kunna avläsa gavelmotivet i öster liksom att exponera byggnaden utmed Blickagången och/eller Alfred Nobels Allé är väsentligt för att den kulturhistoriska läsbarheten ska bestå.

## Novums värdebärande karaktärsdrag:

Novumbyggnaden har en mycket karaktäristisk stil som vittnar om det sammanhang den uppfördes i. I syfte att vara varsam och inte förvanska den särskilt värdefulla byggnaden bör;

- Byggnadens uppbyggnad i moduler och med tydliga tillägg i form av utrymningstrapphus, ventilation m.m. bör vidmakthålls.
- Betongelementens kulör och ytstruktur (motgjuten glatt betongyta) bevaras och skyddas.
- Den karaktäristiska färgsättningen på fönster, entréer och tak vidmakthållas.
- De betongelement som är exponerade i byggnadens mittparti och där elementens mönstergjutning har infärgats med terracottarött bör bevaras och vara synliga även framgent.

## PBL

Byggnaden bedöms som särskilt värdefull i enlighet med 8 kap 13§ PBL. Byggnaden eller bebyggelsemiljön får därmed inte förvanskas. Förvanskning sker om åtgärden förändrar byggnadens karaktärsdrag eller skadar någon av de egenskaper som sammantaget ligger till grund för byggnadens kulturvärden.



**Ovan:** Från Hälsovägen och Huddingevägen är Novum väl exponerat.  
**Nedan:** Från västra delarna av Hälsovägen kan byggnaden inte ens ses.



Nedtrappningen från Blickagången i söder mot Hälsovägen i norr är väl avläsbar.

# KÄLLOR

"Antikvarisk Förundersökning" Hantering av kulturvärden vid ändring av byggnad, Miljö- och byggnadsnämnden i Västerviks kommun

Caldenby mfl "Att bygga ett land" 1998, Borås

Gabor Hont, " »Kolossen« lillebror som blev världsberömt forskningssjukhus" Läkartidningen nr 37, 2010

Persson Anders och Sjökvist Folke, red. "Huddinge sjukhus 1972-2002".

Petterson Sylvia mfl Motion till riksdagen 1990/91:Ub626

Samfundet s:t Eriks årsbok; Postmodernismen i Stockholm, 2021

## *Websidor:*

Medicinaren 19 - Hälsovägen 7 - Hemsö Fastighets AB (hemso.se)

Kulturnav.org

Boverket Kunskapsbanken

Flemingsberg 1970-2030 - Flemingsberg

Ohlsson & Skarne - Wikipedia

ARKDES/Nav

## *Bildkällor:*

Kungshamra -Studentbunkercharm i Kungshamra | GULLMARS.SE

Allehanda.se

## *Informant:*

Intervju med Anders Thalberg, telefon, 2022-02-14 samt möte 2022-02- 25.

*Samtliga nytagna fotografier av Tyréns om inte annats anges.*



*Kulturmiljö är hållbarhet. Genom att ta tillvara de miljöer som människor skapat före oss bidrar vi till minskad miljöpåverkan och till människors förankring och identitet. Bevarande av kulturmiljön är en förutsättning för en god livsmiljö och en hållbar samhällsutveckling ur såväl socialt, ekonomiskt och miljömässigt perspektiv.*



Tyréns Sverige AB, 118 86 Stockholm, [www.tyrens.se](http://www.tyrens.se)