



mando
team

mando

HS Kliniskt
Forskningscentrum

NOVUM

ANTIKVARISK KONSEKVENSANALYS

Medicinaren 19: Novum

Universitetshuset
Flemingsberg Centrum
Neo | KTH
Röda Korsets Högskola
Technology and Health

6A

Novum, Flemingsberg

Förslag till om- och tillbyggnad

Huddinge kommun, Stockholms län

2023-04-06 rev 2023-05-09

AIX

AIX ARKITEKTER AB HÜDIKSVALLSGATAN 8 113 30 STOCKHOLM
TEL +46 8 690 29 00 INFO@AIX.SE WWW.AIX.SE ORG.NR 556319-2086

BENÄMNING Novum - Centrum för Livsvetenskaper
KOMMUN Huddinge
FASTIGHET Medicinaren 19
DATUM 2023-04-06 rev 2023-05-09

Antikvarisk konsekvensanalys av förslag till om- och tillbyggnad av Novum, Medicinaren 19, i Flemingsberg, Huddinge

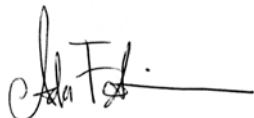
AIX har av Huddinge kommun fått i uppdrag att ta fram en antikvarisk konsekvensanalys av ett förslag till ombyggnad och omfattande tillbyggnad av forsknings- och utvecklingscentret Novum i Flemingsberg. En antikvarisk förundersökning har tagits fram av Tyréns 2022, reviderad 2023. Förundersökningen utgör kunskapsunderlag för de analyser som görs i denna rapport. Inventering har utförts i mars 2023. Huvudsakligt granskningsmaterial är ett gestaltungsprogram daterat 2023-03-06, framtaget av Tengbom för fastighetens förvaltare Hemsö. Analysen har utförts av uppdragsansvarig byggnadsantikvarie Lina Karlsson och handläggande byggnadsantikvarie Ada Fleischer.

Foton AIX Arkitekter AB om annat inte anges.

Stockholm datum som ovan



Lina Karlsson
Byggnadsantikvarie, certifierad sakkunnig kulturvärden - K



Ada Fleischer
Byggnadsantikvarie, certifierad sakkunnig kulturvärden - K

Innehållsförteckning

Orientering.....	4
Bakgrund	4
Metod	4
Byggnadens och områdets värden och relevanta lagkrav	5
Avgränsningar	5
Granskat förslag.....	6
Granskade handlingar	6
Förslaget i korthet	6
Förslagets konsekvenser för kulturvärden.....	8
Sammantagen bedömning	8
Påverkan utifrån antikvarisk förundersökning	10

Orientering

Kapitlet redogör för bakgrunden till denna rapport, förutsättningar i form av lagkrav och tidigare utredningar, samt för den metod som brukats vid konsekvensbeskrivning av granskat förslag.

BAKGRUND

En ombyggnad av Novum, Medicinaren 19, planeras av fastighetsförvaltaren Hemsö. Byggnaden ägs av Region Stockholm och Hemsö Medicinaren 19 har tomträtt. Flemingsberg är ett område med en identitet präglad av storskalig bebyggelse från perioden 1970 till 1990-tal, dominerat av bland annat Huddinge sjukhus, Södertörns högskola, bostadsområdet Grantorp och den trafikapparat som omfattar främst Huddingevägen och spårområden för fjärr- och regionaltåg, med Flemingsbergs station som en viktig knutpunkt. Flemingsbergs sprickdalslandskap är dramatiskt med stora nivåskillnader mellan Flemingsbergsdalen nordost om Flemingsbergs centrum och de omgivande höjderna.

Flemingsberg befinner sig idag i en ny exploateringsstadium med bebyggelse i olika skeden av planering respektive uppförande bland annat direkt norr om Novum, på norra sidan av Hälsovägen, samt i Flemingsbergsdalen. I samband med om- och tillbyggnadsplanerna för Novum har utredningen *Novum - Centrum för livsvetenskaper*,

Startskottet för kunskapsnoden Flemingsberg, Antikvarisk förundersökning, Medicinaren 19, Huddinge kommun tagits fram av Tyréns 2022, reviderad 2023-03-09.

METOD

Uppdraget omfattar genomläsning och tolkning av Tyréns nyligen framtagna antikvariska förundersökningen samt granskning av aktuellt förändringsförslag, främst Gestaltningssystem Novum, framtaget av Tengbom för fastighetsägaren Hemsö, daterat 2023-03-06. Även äldre handlingar som Förstudie 2017 och Volymstudie 2020, båda Tengbom för Hemsö, har studerats mer översiktligt för att få en bild av förslagets utveckling och bakgrund. Huvuddragen i förslaget beskrivs i nästa kapitel. Byggnaden och dess närmaste omgivningar har inventerats 23 mars.

Konsekvensbedömningen inleds med en sammanvägd bedömning av förslagets påverkan på kulturvärden hos byggnaden och det bebyggelseområde den tillhör. Bedömningen utgår från förundersökningens slutsatser tillsammans med de bedömningar vi har gjort av anläggningen och dess närmiljö genom inläsning och inventering. I denna del vägs de råd för kommande åtgärder som ställs upp i förundersökningen även in och förslaget ställs mot de lagkrav i Plan- och bygglagen som reglerar förvanskning och hänsyn vid åtgärder. För att tydligt koppla konsekvensanalysen till den antikvariska förundersökningen har konsekvensanalysen ett upplägg där förslagets påverkan på kulturvärden direkt bedöms



Flygbild över området med Novums fastighet markerad med röd ram. Väster och söder om Novum Huddinge sjukhus, direkt sydost om Novum Södertörns högskola. Norr om Novum det storskaliga bostadsområdet Grantorp och Huddinge centrum. Öster om högskolan ses Huddingevägen och spårområdet med Flemingsbergs station. Flygbild Lantmäteriet.

mot de värdebärande karaktärsdrag som har identifierats i förundersökningen. Förslagets påverkan på de siktlinjer och vyer som i förundersökningen bedöms vara värdefulla bedöms också.

BYGGNADENS OCH OMRÅDETS VÄRDEN OCH RELEVANTA LAGKRAV

Kulturmiljöprogram

Huddinge kommun har ett aktuellt kulturmiljöprogram daterat 2019. I programmet beskrivs att det till skillnad från tidigare inventeringar har en tydligare inriktning på att vara ett strategiskt kunskapsunderlag för samhällsplaneringen och vid prövning av bygglov. Programmet innebär inte någon komplett byggnadsinventering men ger indikationer om att det finns kulturvärden att värna. I kulturmiljöprogrammet är bostadsområdet Grantorp direkt nordost om Novum utpekade som en särskilt värdefull kulturmiljö. Huddinge Sjukhus samt Södertörns högskola, på fastigheterna direkt intill Novum, pekas ut som särskilt värdefulla byggnader. Även polishuset sydost om järnvägsspåren pekas ut. Novum ligger således inte inom utpekade område men omringas av två byggnader samt ett bostadsområde som samtliga bedömts vara särskilt värdefulla.

Bedömningarna i kulturmiljöprogrammet skiljer sig från bedömningarna i förundersökningen. Programmet är ett översiktligt kunskapsunderlag och det framgår inte om bebyggelsesammanhanget i denna del av Flemingsberg har studerats närmare.

Plan- och bygglagen

I den antikvariska förundersökningen för Novum bedöms Novum vara en särskilt värdefull byggnad enligt Plan- och bygglagen 8 kap 13 §:

En byggnad som är särskilt värdefull från historisk, kulturhistorisk, miljömässig eller konstnärlig synpunkt får inte förvanskas.

För att undvika förvanskning bör bärande karaktärsdrag, egenskaper och särdrag värnas och utgöra grund för ändringar och eventuella tillägg i miljön. För alla byggnader gäller det varsamhetskrav som anges i Plan- och bygglagen 8 kap § 17:

Ändring av en byggnad ska utföras varsamt så att man tar hänsyn till byggnadens karaktärsdrag och tar tillvara byggnadens tekniska, historiska, kulturhistoriska, miljömässiga och konstnärliga värden.

Förändringar inom en fastighet påverkar också den omgivande miljön. Beroende av förändringens omfattning kan mer än den direkta närmiljön påverkas och förändringen kan då få konsekvenser för ett större bebyggelseområde, värdefulla vyer eller landskapsbilden. Här gäller Plan- och bygglagens hänsynsbestämmelse kap 2 § 6:

Vid planläggning, i ärenden om bygglov och vid åtgärder avseende byggnader som inte kräver lov enligt denna lag ska bebyggelse och byggnadsverk utformas och placeras på den avsedda marken på ett sätt som är lämpligt med hänsyn till

1. stads- och landskapsbilden, natur- och kulturvärdena på platsen och intresset av en god helhetsverkan, [...] paragrafen reglerar även hänsyn till flertalet andra allmänna intressen, såsom skydd mot uppkomst och spridning av brand och behovet av hushållning med energi och vatten.

AVGRÄNSNINGAR

Eftersom den antikvariska förundersökningen för Novum är nyligen framtagen så har inga nya bedömningar av området eller byggnaden gjorts. Däremot har en inventering av byggnaden och närområdet gjorts där vi har stämt av förundersökningens bedömningar. De bedömningar som är gjorda i förundersökningen bedöms här vara välgrundade.



Novums entré mot Blickagången.

Granskat förslag

Det granskade förslaget beskrivs här i korthet. För förslaget i sin helhet, se det gestaltningsprogram som Tengbom utarbetat.

GRANSKADE HANDLINGAR

Följande handling har granskats i sin helhet:

Medicinaren 19: Novum. Gestaltningsprogram 2023-03-06. Tengbom.

Utöver denna har tidigare handlingar granskats ytligt för att få en bild av projektets framväxt.

FÖRSLAGET I KORTHET

Planerad ombyggnad av Novum är en del av utvecklingsarbetet av kunskapsklustret Flemingsberg, med Huddinge sjukhus och Södertörns högskola, och även Novum, som nav. Förslaget strävar också efter att öka stadsmässigheten längs Hälsovägen och Alfred Nobels Allé genom huskroppar närmare gata och aktiva bottenvåningar. Hälsovägen står inför en planerad breddning och omvandling till stadsgata med spårväg. Två sentida byggnader på fastigheten Medicinaren 23 möter gatan och man vill med ombyggnad av Novum koppla gestaltning och volymhantering till dessa två.

Byggnaden är i behov av en teknisk upprustning då de befintliga installationerna enligt förslaget har passerat



Illustrationer ur Gestaltningsprogram, Tengbom 2023-03-06, sid. 27 resp. 51.



Elevation mot Alfred Nobels Allé



Elevation mot Hälsövägen

Elevationer mot Alfred Nobels Allé samt Hälsövägen, ur Gestaltungsprogram, Tengbom 2023-03-06, sid. 51.

sin tekniska livslängd. Man vill också öka byggnadens energieffektivitet och bland annat byta samtliga fönster.

Ett av projektets mål är att öka byggnadsvolymen och därigenom utöka lokalerna för befintliga verksamheter samt i hög grad addera nya. En annan tydlig målsättning är att öka byggnadens användbarhet och förbättra dess funktioner. Förslaget innebär rivning av det befintliga glasade mittskeppet som ersätts av en större byggnadsvolym i samma riktning. Volymen förlängs mot Hälsövägen och föreslås vara 9 våningar samt indragen kungsvåning, med entréer mot Blickagången och Hälsövägen. Volymen beskrivs som anläggningens hjärta med ett mittstråk med kommersiella lokaler och restauranger i entréplan. Resterande delar av huskroppen beskrivs som flexibel och anpassningsbar för funktioner som kontor, utbildning, forskning och vård.

Två nya volymer adderas mot Alfred Nobels Allé, en lägre volym på 6-7 våningar i korsningen Hälsövägen-Alfred Nobels Allé och en högre volym i korsningen Alfred Nobels Allé-Blickagången., på 11 våningar samt indragen kungsvåning. Den sistnämnda beskrivs också den som flexibel och avsedd för funktioner som kontor, vård och forskning. Den lägre volymen beskrivs även den som flexibel men med en tänkt funktion som gymnasieskola.

Volymerna dockas till befintlig byggnad och har också kopplingar med varandra via en skyway och under mark.

Gestaltningmässigt anknyter de nya volymerna till nybyggnaderna TAH & NEO på grannfastigheten Medicinaren 23, med i hög grad uppglasade fasader, delvis med rasterfasader i aluminium, men även med en hög grad av trä i fasaderna. TAH & NEO har fasader i glas och aluminium. Novums befintliga volymer ges en stramare karaktär än idag, då de olidfärgade fönstren ersätts av gråa. Novums postmoderna karaktärsdrag tonas medvetet mer och volymerna inordnas i en mer enhetlig färgskala.

De nya volymerna ges alla aktiva bottenvåningar som avviker från de mer slutna övre våningarna. Mindre parkrum skapas, dels genom ombyggnad av befintliga gårdar och tillskapande av nya, bland annat mellan Novum och byggnaden i korsningen Hälsövägen-Alfred Nobels Allé. Idag finns en mindre ordnad grönyta med en hel del större träd i fastighetens sydöstra, obebyggda del. Delar av denna yta har nyligen tagits i anspråk för etablering/parkering och gräsyta har hårdgjorts. Befintlig trädallé som får ge plats för nybyggnaderna mot Alfred Nobels allé uppges ersättas/flyttas med allé längs Hälsövägen.

Förslaget konsekvenser för kulturvärden

Nedan följer en sammantagen bedömning av förslaget som helhet. Därefter beskrivs förslagets påverkan på de kulturvärden som identifierats i den antikvariska förundersökningen (AFU).

SAMMANTAGEN BEDÖMNING

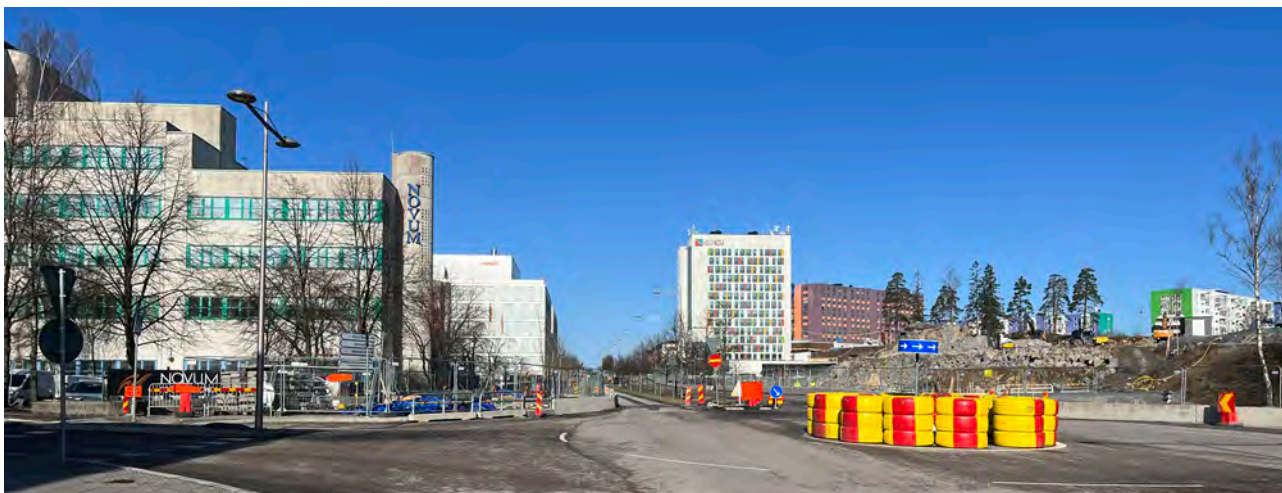
Uppförandet av de två nya volymerna längs Alfred Nobels Allé innebär i sig inte en förvanskning av befintlig byggnad på Medicinaren 19. Volymerna bedöms dock inte till fullo uppfylla kraven i PBL 2 kap 6 § då vi bedömer att det påverkar befintlig stadsbild och helhetsverkan negativt, genom en kraftigt ökad skala i en idag höjdmässigt sammanhållen stadsbild söder om Hälsovägen. Norr om Novum och Hälsovägen tillkommer inom en nära framtid nya högre volymer som kommer att utgöra ett påtagligt inslag i stadsbilden och kontrastera mot den enhetliga silhuetten söder om Hälsovägen. Nuvarande kontakt mellan verksamhetsområdet och bostadsområdet Grantorp på vägens norra sida kommer att minska. Den nya bebyggelsen bedöms dock inte ha en betydande påverkan på Novums kulturvärden eller sammanhang tillsammans med bebyggelsen söder om Hälsovägen.

Vi bedömer också att de nya volymerna inte tar tillräcklig hänsyn till kulturvärden på platsen genom att dominera över befintliga omgivande byggnader och genom att bygga för vyn mot Novum från Flemingsbergs station och Hälsovägens östra del.

Rivning av mittpartiet i glas och stål bedöms utgöra en förvanskning av särskilt värdefull byggnad enligt PBL 8

kap 17 §. Volymen som rivs bedöms ha höga kvaliteter både interiört och som del av anläggningen som helhet. Den nya föreslagna volymen förändrar drastiskt befintlig byggnads geometri, dels genom att med större höjd och djup dominera över befintlig byggnad samt genom att bilda en barriär mitt i befintlig byggnad, vilken inte kommer att kunna upplevas som en sammanhållen helhet. Föreslagna åtgärder bedöms inte ta hänsyn till befintlig byggnads karaktärsdrag eller kulturhistoriska, miljömässiga eller konstnärliga värden och bedöms därför inte vara förenliga med varsamhetskravet i PBL 8 kap 17 §.

Det granskade förslaget bedöms vara genomarbetat och rymmer arkitektoniska kvaliteter som på annan plats hade kunnat vara mer positiva. Hanteringen av den befintliga byggnaden är emellertid mycket ovarsam genom att Novums roll i stadsbilden och bärande karaktärsdrag påtagligt påverkas negativt. Inom denna konsekvensanalys har inte frågan om alternativ för placering och skala hanterats. Vi bedömer att utveckling av Novum till en modern anläggning för forskning och utveckling, samt dess synergi med verksamheterna i omgivande byggnader, bör lösas genom en betydligt varsammare hantering av den befintliga byggnadens karaktär och värden. En stor andel av föreslagna nya lokaler har inte en direkt koppling till Novums nuvarande verksamhet och bedöms kunna placeras i andra lägen i Flemingsberg. Lokalbehovet för Novums kärnverksamhet samt förtydligande och utveckling av entréer och allmänna ytor i och kring byggnaden, bör bemötas på ett sätt som innebär tillvaratagande av byggnadens kvaliteter och bibehållande av Novum som 1980-talets årsring, präglad av både strukturalism och postmodernism, i Flemingsbergs stadsbild. Bedömt förslag bedöms dominera över den befintliga byggnaden i alltför hög utsträckning.



Novum i vy från sydost längs Hälsovägen.

Befintlig byggnad

Den befintliga byggnaden hanteras relativt översiktligt i förslaget. En tydlig riktning i förslaget är att tona ner Novums nuvarande starka karaktärsdrag färgsättningen. Grundfärgerna blått, rött, gult och grönt på fönster, glastak, spånger med mera ersätts av en enhetlig, diskret grå kulör. De nya volymerna tar inte utgångspunkt i Novums arkitektur och särart utan anknuter istället medvetet till de nybyggda volymerna TAH & NEO på grannfastigheten i väster.

Novums postmoderna färgsättning och dess strukturalistiska, rationellt sammansatta grundarkitektur förloras helt genom förslaget, då färgsättningen helt revideras och de nya volymerna delar upp grundvolymen på ett sätt som gör att den inte kan upplevas som en helhet. Idag är det lägre mittskeppet av glas underordnat de sammansatta betongvolymerna som upplevs som en byggnad. Den nuvarande volymen kommer inte heller att vara möjlig att uppleva från Flemingsbergs station, Hälsovägens östra del eller Alfred Nobels Allé. Något mer består vyn längs Hälsovägens del norr om byggnaden, där man kommer att uppleva den västra delen av nuvarande volym. Den östra delen skymts helt av föreslaget mittskepp.

Det befintliga mittskeppet, med en konstruktion av stål och glas som skiljer ut sig från byggnaden i övrigt och skapar en lätt länk mellan de tyngre betongvolymerna, ersätts av en mer yteffektiv, hög volym. Den befintliga volymen har interiört stora arkitektoniska kvaliteter med en mycket medveten och påkostad helhetsgestaltning, där bland annat den centrala trappan, specialdesignade hisspartier och samspelade, omsorgsfullt valda och gestaltade material och detaljer sammantaget ger höga arkitektoniska värden. Mittpartiets glasade fasader bidrar till att knyta samman anläggningen visuellt inifrån trapphuset. Rivningen av mittskeppet innebär en förlust av höga kulturhistoriska och arkitektoniska värden.

För byggnaden formgivna betongsoffor och upphöjda planteringsbäddar på befintliga innergårdar rivs. Dessa utgör del av Novums ursprungliga helhetsgestaltning och åtgärden bedöms få negativa konsekvenser för byggnadens kulturvärden. Gårdarna är av tekniska skäl i behov av renovering men det aktuella förslaget bedöms ta för liten hänsyn till befintlig karaktär och dess värden för byggnaden som helhet. Förslaget hanterar inte glaspyramiderna över de nedsänkta gårdarna mot Blickagången men det ser i planer ut som att dessa bibehålls. Det är oklart om de omgestaltas. Sammantaget omvandlas utomhusmiljöerna i mycket hög grad.

Novums värdebärande egenskaper bedöms i mycket hög grad försvinna genom förslaget och det bedöms utgöra en förvanskning av särskilt värdefull byggnad enligt PBL 8 kap 13 §.

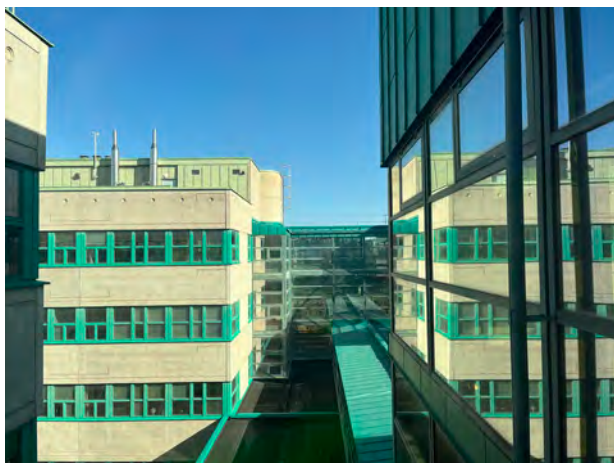
Konsekvenser för stadsmiljön

Förslaget innebär att den nuvarande byggnaden på Medicinaren 19 får en kraftigt minskad roll i stadsbilden. Från nordväst har byggnaden redan idag en begränsad roll i stadsbilden genom uppförandet av NEO & TAO. Genom det granskade förslaget byggs den kraftigt för mot sydost och den kommer endast att vara synlig från Blickagången och från begränsade delar av Hälsovägen. Även från dessa vyer innebär det föreslagna mittskeppet att byggnaden inte kan upplevas som en helhet.

De föreslagna volymerna är betydligt högre än Novums befintliga byggnad och även än omgivande bebyggelse på södra sidan om Hälsovägen - Huddinge Sjukhus, Karolinska institutet, Södertörns högskola och även TAH



Trapphus och hissar i entréhallen.



Vy från mittpartiets översta våning mot nordost.

& NEO. De bedöms utgöra barriärer i ett idag storskaligt stadslandskap men där en relativt gemensam höjdskala likväl gör området överskådligt och skapar samband. Förslaget bedöms inte tillräckligt följa hänsynskravet i PBL 2 kap 6 § som anger att bebyggelse och byggnadsverk ska utformas och placeras på den avsedda marken på ett sätt som är lämpligt med hänsyn till stads- och landskapsbilden, natur- och kulturvärdena på platsen och intresset av en god helhetsverkan.

Arkitektoniska kvaliteter

De föreslagna nya volymerna bedöms i sig ha arkitektoniska kvaliteter, i synnerhet i bottenvåningarna av trä och glas och byggnadernas relation med omgivande markytor, medan de dominerande rasterfasaderna bedöms vara alltför ensartade i sin karaktär, sett till den stora skalan. Volymerna samspelar väl mot Alfred Nobels Allé. På en annan plats, där de negativa konsekvenserna för kulturvärden och stadsbild inte är av den omfattning som ses i Medicinaren 19, bedöms de kunna utgöra mer positiva tillskott.

PÅVERKAN UTIFRÅN ANTIKVARISK FÖRUNDERSÖKNING

Konsekvenser för värdebärande karaktärsdrag stadsmiljö utifrån beskrivning i AFU:

- *Fasaderna och huvudentrén mot Blickagången är särskilt viktigt liksom de spänger som överbryggar in till sjukhuslokalerna. Här förkroppsligas den ursprungliga funktionens idé om behovet av närhet mellan olika klinisk praktik, forskning och företagande.*

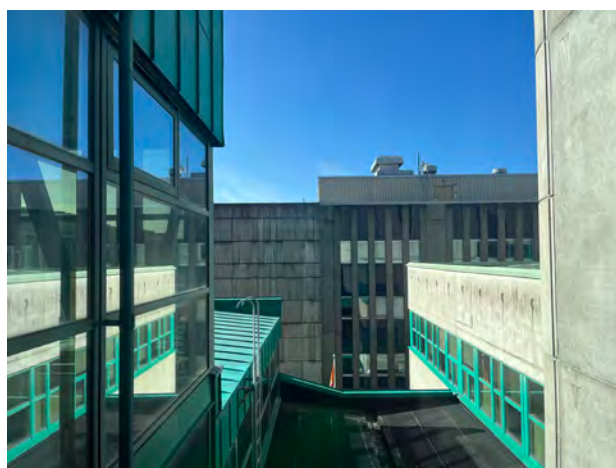
Konsekvenser: Upplevelsen av Novums fasader längs Blickagången påverkas genom förändrad och kraftigt nedtonad fönsterkulör samt det föreslagna nya utskjutande mittskeppet. Spängerna i grön plåt med röda fönster rivs och ersätts med nya i annan gestaltning. Den idag indragna huvudentrén rivs och ersätts av en entré i det nya mittskeppet, vilket till skillnad från dagens mittskepp istället skjuter ut något och rår över de intilliggande flyglarna. Entréplatsen blir således mindre och får en helt annan gestaltning än idag. Det karaktäristiska glastaket med den blåa skylten Novum rivs. Man anger att alla blå Novum-skyltar bibehålls, dock inte lika synliga i alla lägen. Det är okänt hur skylten vid huvudentrén placeras. Generellt beskrivs den nya huvudentrén mycket sparsmakat i gestaltningsprogrammet. Konsekvenserna för Novums roll längs Blickagången bedöms vara betydliga



Vy från Hälsövägen över Novums sydöstra gavel.



Vy längs Blickagången mot nordväst.



Vy mot Huddinge sjukhus från Novums mittparti.

då det nya djupare och högre mittskeppet begränsar vyn längs gången och de ursprungliga, kulört färgsatta komponenterna entré och spänger rivs.

- *Möjligheten att uppfatta byggnadens hela östra fasad med dess nedtrappning, synliga ventilationshuvar på tak och ventilations- och utrymningstrapphus från öster via Blickagången.*

Konsekvenser: Föreslagna nya volymer döljer helt den östra fasaden, vilken endast kommer att kunna uppfattas sektionsvis genom ett smalt stråk mellan befintlig byggnad och nybyggnaderna.

- *Möjligheten att avläsa byggnadskomplexet i dess funktionella uppbyggnad från nordöst och Hälsovägen. Detta är den enda vy där byggnaden kan avläsas i ett större sammanhang.*

Konsekvenser: Vyn från Hälsovägen påverkas i mycket hög grad då de föreslagna nybyggnaderna i tomtens sydöstra del helt kommer att skymma befintlig byggnad.

- *Den nedtonade entrén mot Hälsovägen bidrar till att visa hur hela byggnaden riktade sig mot sjukhuset.*

Konsekvenser: Förslaget innebär att byggnadskomplexet också i hög grad kommer att rikta sig mot Hälsovägen, genom nya entréer i de två nybyggnaderna som mer än nuvarande volym möter vägen. Ny entré mot Blickagången kommer fortsatt att utgöra huvudentré så till del kommer nuvarande förhållande att bestå och till del så får anläggningen en ny riktning mot Hälsovägen. Huddinge sjukhus, Novum och Södertörns högskola representerar 1970-, 1980- och 1990-talets utveckling av området, med egna karaktärsdrag, som tillsammans bildar en sammansatt helhet, vilket genom förslaget tydliggörs genom att den nya årsringen bedöms bli mycket dominerande i stadsmiljön och kraftigt försvaga 1980-talets årsring Novum.

Konsekvenser för värdebärande karaktärsdrag *exteriör* utifrån beskrivning i AFU:

- *Fasadens uppbyggnad i moduler med tydligt placerade "tillhör" i form av fristående ventilations- och utrymningstrapphus med formgjuten betong, ventilationspåbyggnader på tak.*

Konsekvenser: Fasaderna och deras uppbyggnad bedöms till betydande del bibehållas men fasaderna byggs delvis för och emot och det befintliga spelet mellan volymerna kommer inte att kunna upplevas som idag.

- *Volymhanteringen.*

Konsekvenser: Volymhanteringen förloras i hög grad då byggnaden visuellt delas i två delar av mittskeppet och där den ena delen byggs för också mot öster. Från nuvarande

mittskepps översta plan har man en mycket vid och fri vy över byggnadens volymer och insprängda gårdsrum, vilken bedöms gå förlorad genom förslaget.

- *Betongelementens yta, indelning, kulör och dekorativa mönster.*

Konsekvenser: Fasadernas betong tycks i förslaget bibehållas relativt intakt. Den är idag smutsad och gråare än den ursprungligen var och sannolikt kommer den att



Illustration ur Gestaltningssprogram, Tengbom 2023-03-06, sid. 34. Vy över korsningen Hälsovägen-Alfred Nobels Allé.

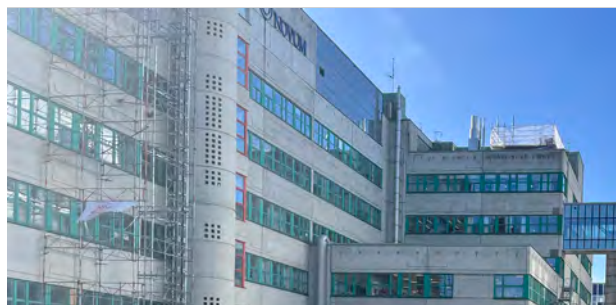


Illustration över Novums sammansatta karaktär med volymer adderade till varandra.



Utblick över en av de nedsänkta gårdarna med ursprunglig fast möblering i form av upphöjda planteringsbäddar och bänkar.

rengöras. Eftersom byggnaden i hög grad kommer att domineras av nya volymer bedöms att upplevelsen av de ursprungliga fasaderna minskar.

- *Kulörta fönster, glasningar, entrépartier samt takdetaljer av plåt. De skarpa ursprungliga kulörerna utgör ett värdebärande karaktärsdrag på grund av dess koppling till de arkitektoniska förebilderna.*

Konsekvenser: De kulörta inslagen i byggnadens arkitektur försvinner helt genom förslaget då alla kulörta delar ersätts av gråa detaljer. Det är okänt hur det gröna takets kulör hanteras men i illustrationer ses ingen grön färg på tak utan de redovisas gråa. Ändringen av färgsättningen får mycket stor påverkan på byggnadens helhetsverkan då formspråk, material och kulörer i samspel ger Novum dess nuvarande starka karaktär.

- *Entréernas glastak.*

Konsekvenser: Glastak rivs helt.

- *Avvikande mittparti konstruerat av stål och glas som förtydligar den tänkta mötesplatsen.*

Konsekvenser: Mittpartiet av stål och glas rivs helt. Enligt förslaget har det inte fungerat som den mötesplats mellan verkande i huset som ursprungligen avsågs. Mittskeppet är i behov av åtgärder, bland annat förbättring i fråga om energi och brandkrav. Det uppges inte heller sammanlänka byggnadens olika delar på ett tillfredsställande sätt. I förslaget ersätts mittskeppet av en betydligt högre och längre byggnadsvolym som i sitt formspråk samspelar med övriga nya volymer. Här tillskapas ett nytt centralt stråk av mer kommersiell karaktär, som del av den nya kontorsvolymen, mycket olik det nuvarande monolitiska mittskeppet. De tekniska förbättringar som behöver göras, samt förbättring av kommunikationsvägar och synergier, bedöms inte motivera uppförandet av en betydligt högre och längre volym enligt förslaget men de bedöms vara tillräckliga skäl för förändringar av och eventuellt tillägg till befintlig byggnadskropp som förbättrar flöden och tekniska egenskaper.

- *Blå fasadskyltar "Novum".*

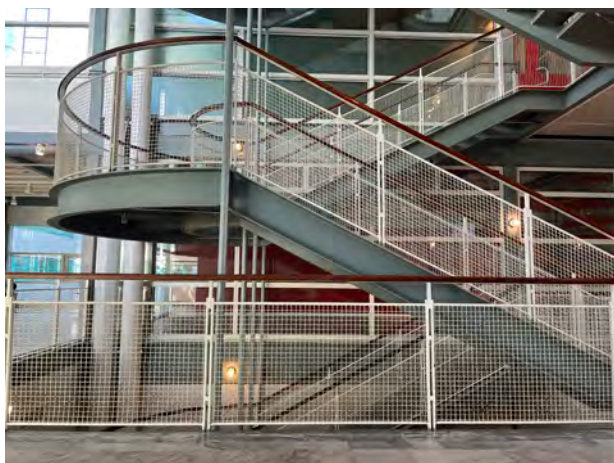
Konsekvenser: Enligt förslaget bibehålls samtliga skyltar, delvis i mindre synliga läge än idag.

- *Synnerligen väl bevarade utomhusmiljöer i form av upphöjda planteringsbäddar och ursprungliga fasta betongsoffor formgivna av Karin Finné.*

Konsekvenser: Förslaget innebär att befintliga utomhusmiljöer med planteringar och soffor rivs och ersätts av en helt ny gestaltning.



Vy genom mittskeppet mot huvudentrén mot Blickagången.



Trappa i Novums mittskepp.



Entré mot Hälsövågen. Till vänster dekorgjutning i väggbetongen.



Illustration ur Gestaltningprogram, Tengbom 2023-03-06, sid. 27. Vy mot väster från Hälsövågen, med föreslagna volymer.

Konsekvenser för värdebärande karaktärsdrag *interiör* utifrån beskrivning i AFU:

- *Mittpartiets avvikande formspråk och luxuösa materialval med till exempel mönsterlagda golv av svensk Ekebergsmarmor och diabas. Specialdesignade hisspartier och smäckra av stål formade trappor.*

Konsekvenser: Det välgestaltade trapphuset i gedigna material rivs helt. Förslaget bedöms inte plocka upp karaktärsdrag från det nuvarande mittpartiet i den nya gestaltningen.

- *De interiört exponerade betongelementen i byggnadens mittparti där elementens dekorgjutning infärgats med terracottarött i syfte att synliggöras. Terracottarött synnerligen tidstypisk kulör.*

Konsekvenser: Eftersom förslaget innebär att mittpartiet helt rivs och anslutande huskroppar vidbyggs försvinner betongens dekorgjutning.

- *Interiört exponerade kulörer som härrör från exteriörens färgsättningsschema.*

Konsekvenser: Förslaget hanterar inte de befintliga interiörerna och det är därför okänt hur den interiöra färgsättningen påverkas.

- *Laboratoriedelarnas moduler om 15x15 m, indelade om 7+7meter med laboratorium i den ena sjuetersdelen och korridor och administration/kontor i den andra sjuetersdelen.*

Konsekvenser: Förslaget hanterar inte de befintliga interiörerna och det är därför okänt hur planlösningen och de tydliga modulmått påverkas.

- *Trapphusens gula stålpartier och dess individuellt utformade golvbeläggningar.*

Konsekvenser: Förslaget hanterar inte de befintliga interiörerna och det är därför okänt hur trapphusens stålpartier och golv påverkas.

Konsekvenser för de siktlinjer och vyer som beskrivs i AFU där Novums karaktärsdrag är särskilt väl avläsbara och där byggnaden särskilt väl bidrar till en sammansatt stadsbild:

Samtliga sju vyer som redovisas i AFU påverkas i olika omfattning av förslaget. Vyerna 2 och 3 påverkas i viss grad, medan vyerna 1 och 4-7 påverkas i mycket hög grad. Detta innebär att från dessa vyer kommer Novums karaktärsdrag inte att kunna avläsas och byggnaden kommer inte heller längre att bidra till den sammansatta stadsbilden.