

# MEDICINAREN 19: NOVUM

ARKITEKTONISKT STÄLLNINGSTAGANDE KULTURVÄRDEN

2023-09-19



TENGBOM



## BAKGRUND

### UTVECKLING AV VERKSAMHETEN NOVUM

Tengbom har sedan 2017 arbetat med utvecklingen av fastigheten Medicinaren 19 för Hemsös räkning. Utvecklingen omfattar både det befintliga huset Novum och tillägg till detta. Genom renovering och utveckling är avsikten att skapa ett sammanhållet LifeScience-kuster kring Medicinaren 19.

**Syftet med ombyggnaden är att utifrån dagens kravtällningar och förutsättningar utveckla och utöka den verksamhet inom medicinsk forskning som bedrivits sedan byggnaden uppfördes.**

Att kunna behålla verksamheten i den för ändamålet uppförda byggnaden är av största vikt ur historisk och kulturmiljösynpunkt samt en nödvändighet pga närhet och koppling till Huddinge sjukhus.

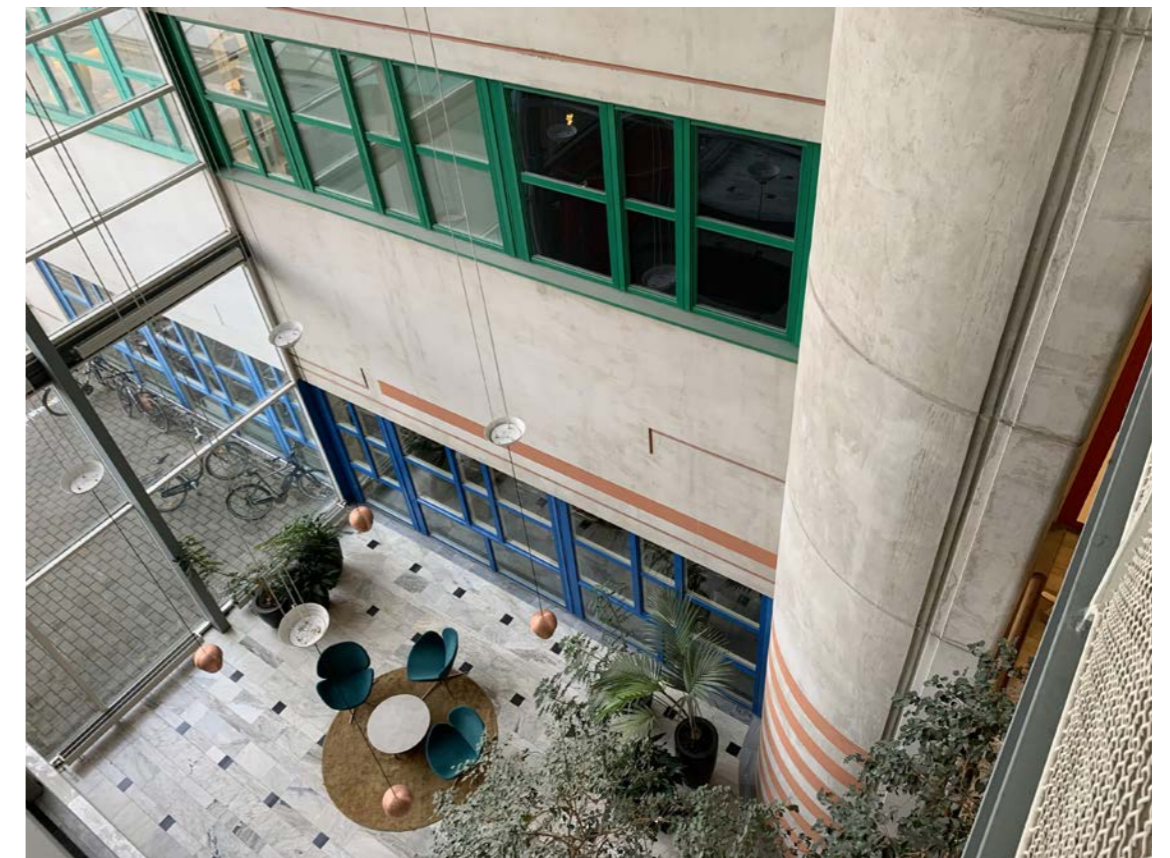
Fortsatt verksamhet förutsätter att följande behov uppfylls:

- Uppdatering av tekniska system som nått sin livslängd (ventilation, elförsörjning, hissar mm)
- Uppdatering av klimatskalet till följd av ökade krav på energiförbrukning (byte av fönster och glaspardier)
- Anpassning till dagens krav på tillgänglighet och brandutrymning
- Utökning av befintliga verksamheter som expanderar
- Utökning av verksamhet med nya funktioner inom utbildning och forskning
- Anpassning till områdets nya flöden och kopplingar till andra intilliggande verksamheter som med tiden uppstått och fortsätter att utvecklas i såväl närområdet som hela Flemingsberg



**Beskrivning av verksamheten i Novum i motion till riksdagen 1090/91:**

I Novum drivs forskning i livsvetenskaper vid tre i huvudsak landstings- och privatfinansierade stiftelser -Centrum för Bioteknik (CBT), Centrum för Dentalteknik och Biomaterial (CDB) och Centrum för Nutrition och Toxikologi (CNT). Detta sker även vid flera institutioner, som hör till Karolinska institutet, vid ett svenskamerikanskt forskningsföretag Karo-Bio och flera andra utvecklingsföretag i Novum. Under året inrättas genom landstingsbeslut ytterligare en stiftelse, Centrum för Strukturbiokemi (CSB), och därmed har det på några år vuxit upp ett internationellt konkurrenskraftigt forskningscentrum med inriktning mot livsvetenskaper och miljö.



## BAKGRUND

### OMRÅDET

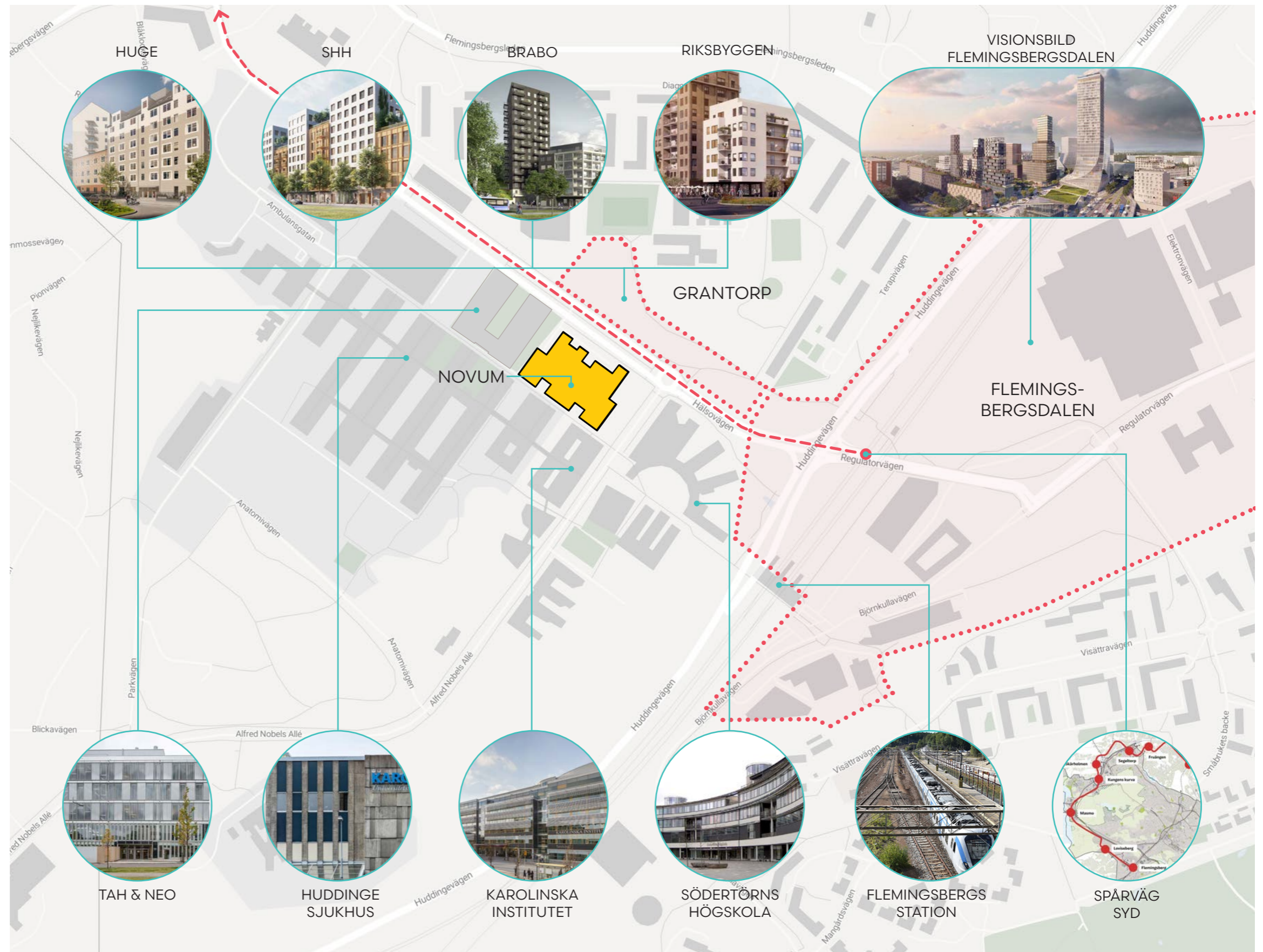
Som formulerat i Tyréns Antikvariska Förundersökning:

*”Huddinge kommun har ett aktuellt kulturmiljöprogram daterat 2019. I programmet beskrivs att det till skillnad från tidigare inventeringar har en tydligare inriktning på att vara ett strategiskt kunskapsunderlag för samhällsplaneringen och vid prövning av bygglov. Programmet innebär inte någon komplett byggnadsinventering men ger indikationer om att det finns kulturvärden att värna. I kulturmiljöprogrammet är bostadsområdet Grantorp direkt nordost om Novum utpekade som en särskilt värdefull kulturmiljö. Huddinge Sjukhus samt Södertörns högskola, på fastigheterna direkt intill Novum, pekas ut som särskilt värdefulla byggnader. Även polishuset sydost om järnvägsspåret pekas ut. **Novum ligger således inte inom utpekade område och detta ställningstagande har legat till grund för Tengboms förslag för omdaning av kvarteret**”*

Tengboms förslag har utgått från Huddinge kommuns kulturmiljöprogram från 2019 vilket relaterar till områdets helhet och tar hänsyn till utvecklingen ur ett större perspektiv.

Det är av stor vikt att beakta att den planerade utvecklingen av området drastiskt kommer att förändra skalan jämfört med de rådande förutsättningarna när byggnaden uppfördes.

Planerade omgivande byggnader kommer att gestaltas som större och högre volymer. Den ursprungliga tanken med Novum som solitär byggnad i park kommer inte längre vara möjligt att uppleva. Ur samma aspekt kommer flera av de i förundersökningen redovisade siktlinjerna/vyerna inte längre finnas kvar.



Området

## BAKGRUND

### HISTORISKT FÖRHÅLLNINGSSÄTT UTVECKLING OCH TILLÄGG

Rivningarna i de svenska städerna på 1960- och 70-talet gav upphov till ett rivningsmotstånd, i Sverige såväl som resten av världen. Carta Venezia, ett internationellt charter för bevarande och restaurering, antogs av ICOMOS 1965. Det var en direkt respons på oron för kulturarvet.

Den italienska arkitekten Aldo Rossi blev särskilt tongivande. Enligt Rossi antar historiska former nya skepnader när staden byggs vidare. Att låna från historien och ta inspiration från den är väsentligt för vårt kollektiva minne, menar han. De historiska strukturerna behöver inte följas slaviskt, arkitekten måste få möjlighet att anpassa sina byggnader utifrån sin egen tid. Däremot skall och bör historien, enligt Rossi, vara den främsta inspirationskällan vid omdaning av befintliga bebyggelsestrukturer.

Tyrens skriver i antikvarisk förundersökning:  
"Arkitektoniskt hämtar Novum sina förebilder inom den strukturalistiska traditionen snarare än den mer samtida postmodernismen."  
Tengbom menar att det ändå finns många drag av postmodernism och 80-talets och att Rossis förhållningssätt till varsamhet i utvecklingen av vårt byggnadsarv är applicerbart vid utveckling av Novum och högst relevant i vår tid.

Vidare skriver Tyrens:  
"Syftet var att uppföra en rationell, kostnadseffektiv byggnad som skulle vara flexibel över lång tid."  
Det har byggnaden också varit men nu har den nått den punkt när verksamhetens flexibilitet kräver utökning och anpassning till dagens förutsättningar. **Att tillföra ett nytt lager som bibehåller ursprungstanken om långsiktighet är i enlighet med ursprungssyftet för byggnaden.**



Fr v/uppifrån: Skiss Aldo Rossi / Gallarate Quarter, Aldo Rossi & Carlo Aymonino / Kv Överkikaren, Stockholm Mats Edblom 1989 / Scandic Värtahamnen Stockholm,

# UTVECKLING

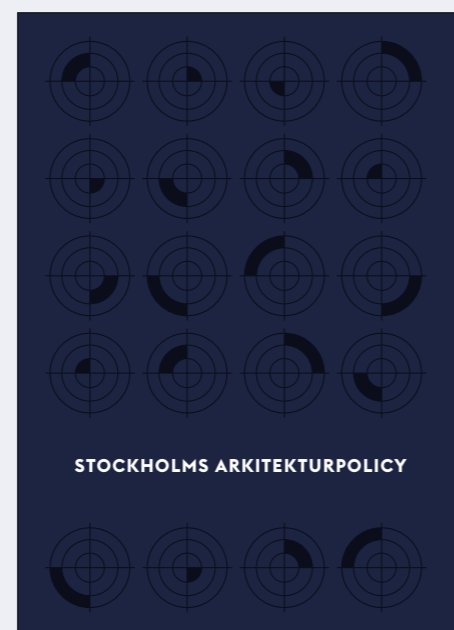
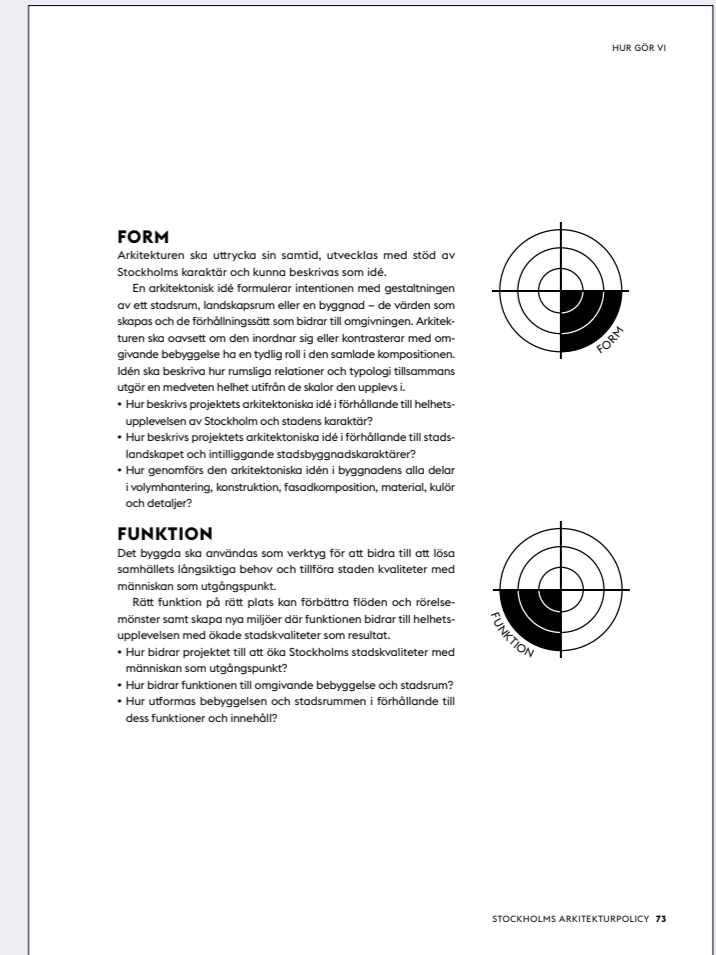
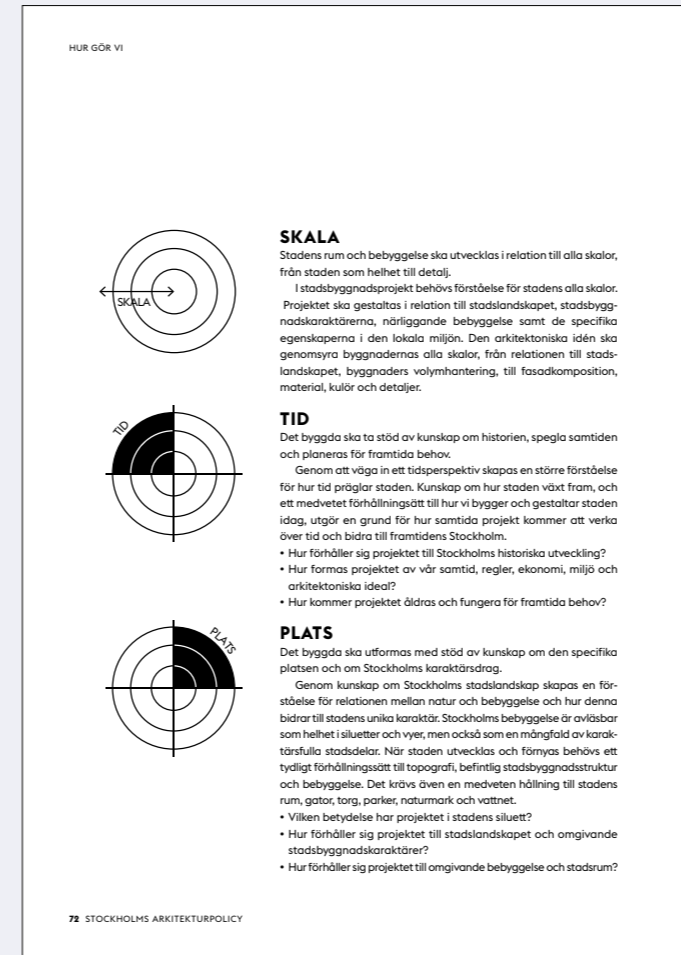
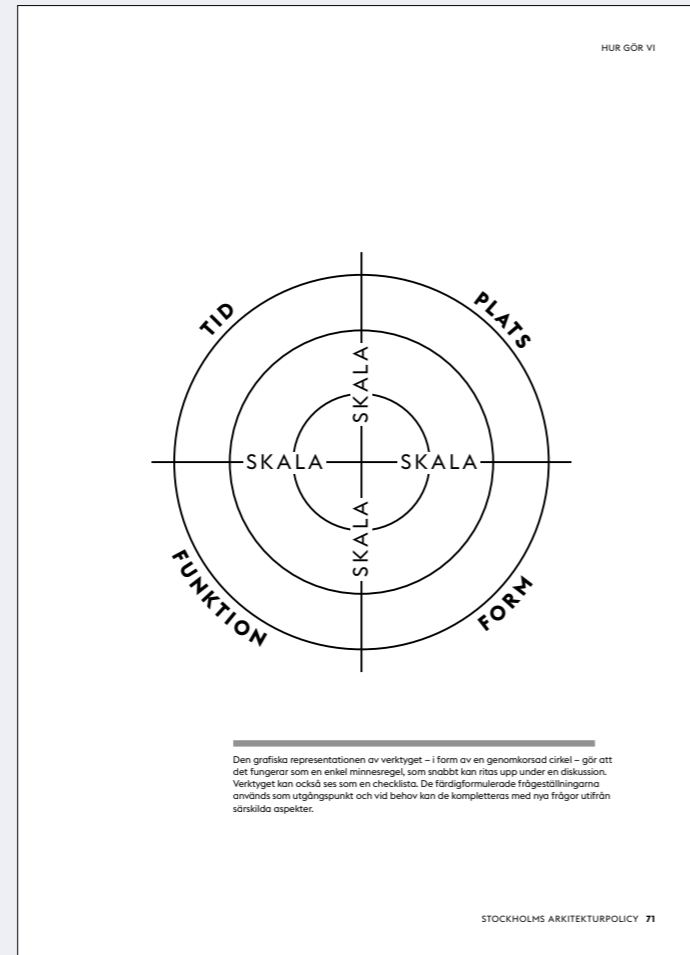
## ARKITEKTONISK ANALYS OCH FÖRHÅLLNINGSSÄTT

Stockholms arkitekturpolicy har använts som analysmodell och verktyg för arbetet med Tengboms utvecklingsförslag för projekt Novum.

Det arkitektoniska tillägget analyseras utifrån aspekter:

- **Skala**
- **Tid**
- **Plats**
- **Form**
- **Funktion**

Huddinge är en annan kommun men Tengbom anser ändå att policyn är ett bra och tillämpbart analysverktyg vid tillägg i alla stadsmiljöer.



Utdrag ur Stockholms Arkitekturpolicy

## UTVECKLING

### ANTIKVARISK BEDÖMNING OCH ARKITEKTONISKT FÖRHÅLLNINGSSÄTT

Tyréns bedömer i sin antikvariska förundersökning byggnaden som särskild värdefull med följande formulering:

*“Novum har ett stort lokalhistoriskt värde som startskottet i den utveckling till kunskapsnav och regionalt stadscentrum som präglat framväxten av det som i dag är Flemingsberg. Byggnaden tydliggör samhällsutvecklingen och visar på arbetsförhållanden och 1980-talets värderingar och tankemönster. Huset präglas av en konsekvent arkitektonisk idé och utgör en tydlig årsring, utan andra motsvarigheter, inom Flemingsberg. Byggnaden bedöms därmed som är särskilt värdefull från historisk, kulturhistorisk, miljömässig och konstnärlig i enlighet med PBL kap 8 13§.”*

Antikvarisk bedömning är viktig för att värna kulturmiljöaspekten som är starkt vägande i all stadsutveckling och behöver ligga till grund för det arkitektoniska förslaget.

Att ta vara på en särskilt värdefull miljö handlar ur arkitektens synpunkt inte om huruvida tillägg skall utföras utan om hur de utförs, vilket faller tillbaka på Rossis principer.

Bevarande skall inte omöjliggöra utveckling om den görs genomtänkt, medvetet och omsorgsfullt.

Gällande Novum finns ett särskilt stort värde i att kunna bibehålla ursprungsverksamheten i byggnaden.

Ursprungsarkitekt är i enlighet med Sveriges Arkitekters etiska regler informerad om att Tengbom arbetar vidare på dennes verk.

Utvecklingsförslagets huvudprinciper är:

- att i högsta möjliga mån bevara ursprungsbyggnaden med särskilt fokus på att omhänderta och lyfta fram de karaktäristiska delar bedömda som varande av högt antikvariskt värde.
- att i utformningen av de nya tillkommande byggnadsvolymer följa grundprincipen gällande volymföring men i gestaltning tydligt markera det nya tidslager som tilläggen kommer att bli.
- att ge de nya tilläggen en karaktär i färgskala och materialitet som anspelar på ursprungsbyggnaden utan att efterhärma
- att både ursprungsbyggnad och tillägg skall vara tydligt avläsbara
- att uppdatera tekniska system och byggdelar som nått sin livslängd (ventilationssystem, hissar, klimatskal, skalskydd mm)

**Följande sidor redovisar av antikvarie bedömda värdebärande karaktärsdrag samt råd för kommande utveckling av fastigheten och hur Tengboms förslag arkitektoniskt svarar på dessa.**

Tidigare av AIX utförd antikvarisk konsekvensbedömning ligger i mesta möjliga mån till grund för Tengboms anpassade förslag.



Bild nya Novum

## UTVECKLING

### VÄRDEBÄRANDE KARAKTÄRS- DRAG I STADSMILJÖN ENLIGT ANTIQUARISK BEDÖMNING

Fasaderna och huvudentrén mot Blickagången liksom de spänger som överbryggar in till sjukhuslokalerna. Här förkroppsligas den ursprungliga funktionens idé om behovet av närhet mellan olika klinisk praktik, forskning och företagande.

Möjligheten att uppfatta byggnadens hela östra fasad med dess nedtrappning, synliga ventilationshuvar på tak och ventilations- och utrymningstrapphus från öster via Blickagången.

Möjligheten att avläsa byggnadskomplexet i dess funktionella uppbyggnad från nordöst och Hälsovägen. Detta är den enda vy där byggnaden kan avläsas i ett större sammanhang.

Den nedtonade entrén mot Hälsovägen bidrar till att visa hur hela byggnaden riktade sig mot sjukhuset.

### ARKITEKTONISK PRINCIP BEVARANDE OCH TILLÄGG I STADSMILJÖN

Samtliga fasadelement bortsett från mittskeppet i befintliga Novum bibehålls och renoveras. Överbryggande spänger bibehålls och renoveras. Funktionen och dess förkroppsligande hos dessa byggnadselement bibehålls och samband, närhet och direkta flöden med angränsande byggnader med synergibringande funktioner värdesätts alltjämt högt.

Motivet av nedtrappande moduler används i volymföringen hos de nya byggnaderna och kan avläsas tillsammans med befintliga synliga ventilationshuvar och ventilations- och utrymningstrapphus mot öster i gröna blickfång och fickparker mellan de föreslagna nya byggnadsvolymer och Novum från såväl Blickagången som Hälsovägen.

Byggnadskomplexet i dess utökade form behåller avläsbarheten av dess funktionella uppbyggnad från nordöst och Hälsovägen. Nya volymer bygger på denna funktionella uppbyggnad och signalerar i sin volymföring funktionsindelningar, tidslager, samband hos Nya Novum.

Hälsovägens förutsättningar har ändrats sedan Novums uppförande, och med gångtrafikflöden från det kraftigt expanderade kollektivtrafiknätet (Spårväg syd m.fl.) samt den ökade exploateringen av Hälsovägens norra sida är denna sida av byggnaden inte längre att betrakta som baksida utan naturlig entré mot såväl Novum som sjukhusområdet det trappar mot. Byggnaden bibehåller sin riktning mot sjukhuset men en tillbakadragen entré motarbetar och försvårar byggnadens funktion som sammanbindande länk till sjukhuset.

## UTVECKLING

### ARKITEKTONISK PRINCIP BEVARANDE OCH TILLÄGG

De nya byggnadsvolymer ger bättre definition åt fastighetens möte med Alfred Nobels Allé och Hälsovägen och kopplar det samman på ett tydligare sätt med omgivande gator, platser och grannfunktioner.

#### ALFRED NOBELS ALLÉ

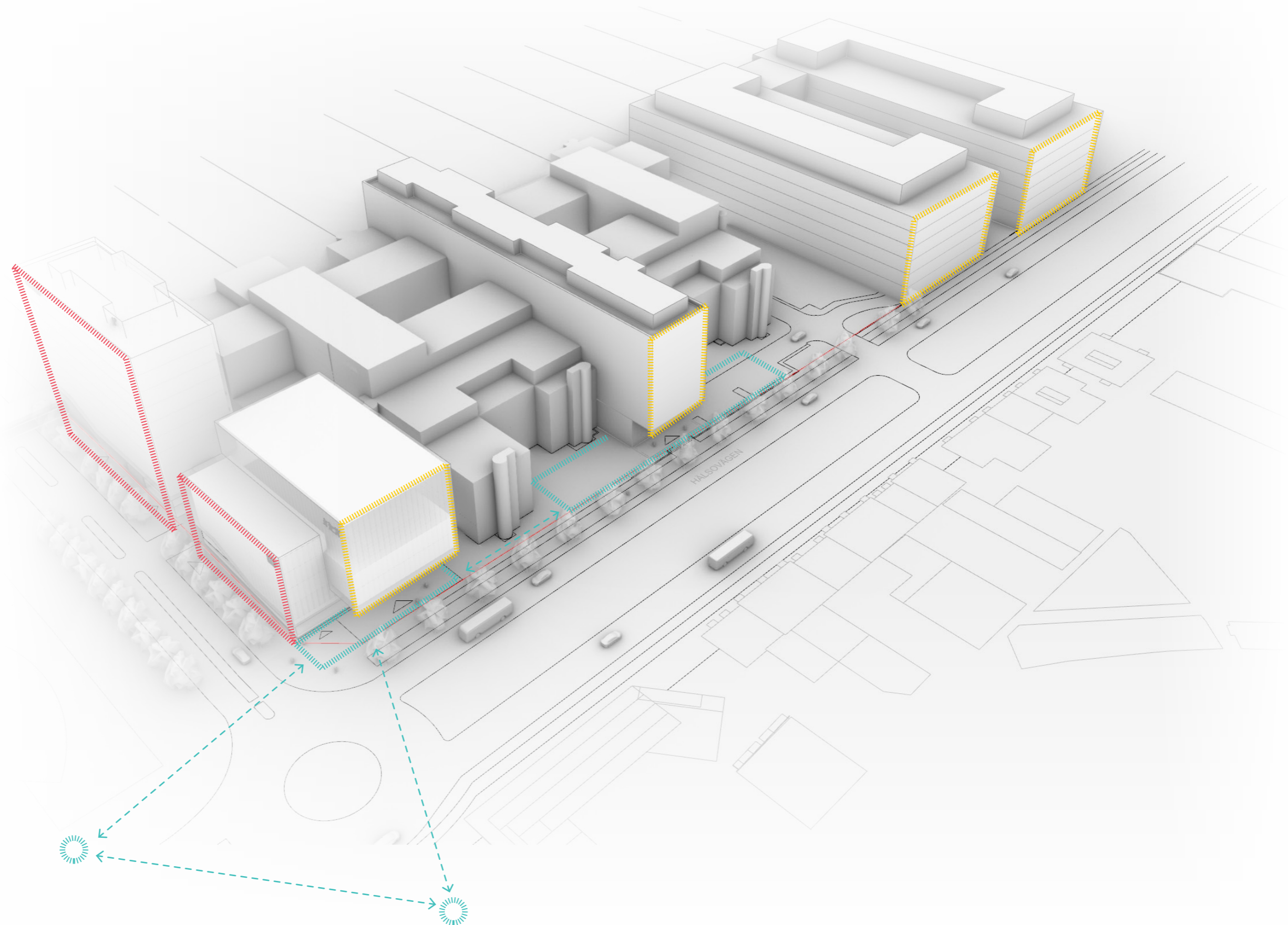
Fasadlinjen dras ända ut i fastighetsgräns för att liva med de befintliga institutionerna uppför Alfred Nobels Allé. Detta grepp ger gatan ett värdigt avslut mot Hälsovägen istället för att som nu rinna ut i ingenting när man kommit förbi Blickagången.

#### TORGEN KRING RONDELLEN

Det framtida torget vid Grantorps blandade bostadsområde och entréplatsen till Södertörns högskola från Hälsovägen ges en motpart på Medicinaren 19 där Hälsovägen och Alfred Nobels Allé möts. Ett stadstillvänt torg blir entréplats för såväl den framtida volymen som det bättre definierade Medicinaren 19 i stort.

#### HÄLSOVÄGEN

Fasadlinjen ger en serie gavelmotiv uppför Hälsovägen, där befintliga TAH & NEOs gavlar linjerar med såväl Novums framtida Hjärta som hörnvolumens utkragande gavlar. Byggnaderna engagerar gaturummet och skapar en stadsmässig närhet som inte åstadkoms genom befintliga Novums tillbakadragna hållning mot gaturummet.





## UTVECKLING

### VÄRDEBÄRANDE KARAKTÄRS- DRAG I EXTERIÖR ENLIGT ANTI- KVARISK BEDÖMNING

(Utdrag ur Tyréns Antikvarisk förundersökning)

*Fasadens uppbyggnad i moduler med tydligt placerade "tillbehör" i form av fristående ventilations- och utrymningstrapphus med formgjuten betong, ventilationspåbyggnader på tak.*

*Betongelementens yta, indelning, kulör och dekorativa mönster.*

*Blå fasadskyltar "Novum".*

*Kulörta fönster, glasningar, entrépartier samt takdetaljer av plåt. De skarpa ursprungliga kulörerna utgör ett värdebärande karaktärsdrag på grund av dess koppling till de arkitektoniska förebilderna.*

*Avvikande mittparti konstruerat av stål och glas som förtydligar den tänkta mötesplatsen.*

*Entréernas glastak.*

*Synnerligen väl bevarade utomhusmiljöer i form av upphöjda planteringsbäddar och ursprungliga fasta betongsoffor formgivna av Karin Finné.*

### ARKITEKTONISK PRINCIP BEVARANDE OCH TILLÄGG EXTERIÖRT

Befintliga fasadens uppbyggnad i moduler bibehålls och tillägg markeras genom nya moduler med tydligare och större volymer vilka relaterar till den nya skala som arbetas fram i närområdet. Tillbehör i form av ventilationstorn, utrymningstrapphus och ventilationsdon på tak bibehålls och renoveras, inklusive de många tillägg till ursprungsarkitekturen som gjorts i omgångar.

Befintlig fasad bibehålls och renoveras. Särskild hänsyn tas till ytbehandling, kulör och dekorativa mönster.

Blå fasadskyltar "Novum" behålls och renoveras. Omplaceras vid behov på ny volym i motsvarande läge.

Fönster, glasningar, entrépartier och takdetaljer av plåt som behöver ersättas för att uppfylla krav på täthet, säkerhet och energiförbrukning bibehåller originalkulörer och nya kompletteringar följer samma färgsättningsprinciper.

Mittpartiet byggs om för att skapa ett nytt, fungerande invändigt stråk i syfte att utveckla och stärka den mötesplats som var ursprungstanken men inte fungerar i dag. En ny volym med arbetsplatser för forskning ersätter glaskonstruktionen för att tillgodose verksamhetens behov. Dagens glasade mittskepp uppfyller inte krav på energiförbrukning och åtgärd krävs, vilket gör läget lämpligt för tillägg. Den höga bottenvåningen öppnar sig även fortsättningsvis med glasfasad mot gaturummen för att markera ett öppet stråk där invändig konstruktion liksom tidigare exponeras. Det diskret gråmålade stålet har ersatts av en mer hållbar och tidsenlig konstruktion av exponerat trä, vilket tydligt markerar det nya tillägget men samtidigt bibehåller konstruktionens nedtonade färgskala. Utvändigt behålls den karaktäristiska gröna kulören i fönster likvärdigt med nuvarande uttryck.

Glastak vid Blickaagången behålls och renoveras. Glastak mot Hälsovägen ersätts med en portik som markerar tillägget och lyfter entréns betydelse i området.

Utomhusmiljöer behålls och utökas för omhändertagande av dagvatten med tillägg som skapar starkare gröna inslag i stadsmiljön. Betongsoffor behålls och renoveras. Om nödvändigt omplaceras de i nytt läge.



Elevationer Nya Novum, mot (medsols från ovan) nord, öst, syd, väst

## UTVECKLING

### VÄRDEBÄRANDE KARAKTÄRS- DRAG I INTERIÖR ENLIGT ANTI- KVARISK BEDÖMNING

(Utdrag ur Tyréns Antikvarisk förundersökning)

*Mittpartiets avvikande formspråk och luxuösa materialval med till exempel mönsterlagda golv av svensk Ekebergsmarmor och diabas. Specialdesignade hisspartier och smäckra av stål formade trappor.*

*De interiört exponerade betongelementen i byggnadens mittparti där elementens dekorgjutning infärgats med terracottarött i syfte att synliggöras. Terracottarött synnerligen tidstypisk kulör.*

*Laboratoriedelarnas moduler om 15x15 m, indelade om 7+7 meter med laboratorium i den ena sju meters-delen och korridor och administration/kontor i den andra sju meters-delen.*

*Interiört exponerade kulörer som härrör från exteriörens färgsättningsschema.*

*Trapphusens gula stålpartier och dess individuellt utformade golvbeläggningar.*

### ARKITEKTONISK PRINCIP BEVARANDE OCH TILLÄGG INTERIÖRT

Befintliga material i mittpartiet bibehålls och renoveras. Hissar och trappor ersätts med nya i samband med utökad vertikal kommunikation och ändrad planlösning. Utformning och färgsättning anknyter till originalutförande. Ståltrappor renoveras och återanvänds om möjligt med annan placering i byggnaden.

Befintliga betongelement med terakottafärgade inlägg bibehålls i mesta möjliga mån exponerade i mittstråket och renoveras.

Laboratoriedelarnas modulmått och -indelningar bibehålls. Tillskapade element förhåller sig till denna organisation och linjer i korridorlägen mm för att sammanbinda hela kvarteret och fortsätta dess logiska uppbyggnad.

Interiöra kulörer bibehålls och renoveras. Nya tillägg i form av intern kommunikation etc får färgsättning som följer ursprunglig färgsättningsprincip.

Stålpartier som behöver ersättas för att uppfylla krav på brand och säkerhet bibehåller originalkulörer och nya kompletteringar följer samma färgsättningsprinciper. Golvbeläggning bibehålls och renoveras i mesta möjliga mån.



Novum (källa: Google maps) och Nya Novum mot Hälsövägen



## UTVECKLING

### VÄRDEBÄRANDE KARAKTÄRS- DRAG I EXTERIÖR ENLIGT ANTI- KVARISK BEDÖMNING

(Utdrag ur Tyréns Antikvarisk förundersökning)

*I syfte att vara varsam och inte förvanska den särskilt värdefulla byggnaden bör:*

*Byggnadens uppbyggnad i moduler och med tydliga tillägg i form av utrymnings-trapphus, ventilation m.m. vidmakthålls.*

*Betongelementens kulör och ytstruktur (motgjuten glatt betongyta) bevaras och skyddas.*

*Den karaktäristiska färgsättningen på fönster, entréer och tak vidmakthållas.*

*De betongelement som är exponerade i byggnadens mittparti och där elementens mönstergjutning har infärgats med terracottarött bör bevaras och vara synliga även framgent.*

**Med anledning av byggnadens kulturvärden är det ur stadsmiljöperspektivet lämpligt att:**

*Byggnaden kan avläsas i sin helhet ur något perspektiv i stadsrummet*

*Byggnadens exponering utmed Blickagången bibehålls och skylten "Novum" är exponerad i miljö som varande karaktäristisk*

*Att fortsättningsvis kunna avläsa gavelmotivet i öster liksom att exponera byggnaden utmed Blickagången och/eller Alfred Nobels Allé*

### ARKITEKTONISK PRINCIP BEVARANDE OCH TILLÄGG

Befintliga fasadens uppbyggnad i moduler bibehålls och tillägg markeras genom nya moduler med tydligare och större volymer vilka relaterar till den nya skala som arbetas fram i närområdet. Tillbehör i form av ventilationstorn, utrymningstrapphus och ventilationsdon på tak bibehålls och renoveras, inklusive de många tillägg till ursprungsarkitekturen som gjorts i omgångar.

Befintlig fasad bibehålls och renoveras. Särskild hänsyn tas till ytbehandling, kulör och dekorativa mönster.

Fönster, entrépartier och takdetaljer av plåt som behöver ersättas för att uppfylla krav på täthet, säkerhet och energiförbrukning bibehåller originalkulörer och nya kompletteringar följer samma färgsättningsprinciper.

Befintliga betongelement med terracottainfärgade inlägg bibehålls exponerade i mittstråket i mesta möjliga mån och renoveras.

Byggnaden kan avläsas i sin helhet med föreslagna tillägg bl.a från norr.

Novum byggs inte för mot Blickagången och bibehåller således sin exponering, liksom samtliga sina karaktäristiska Novum-skyltar.

Byggnadens gavelmotiv i öster kan avläsas i blickfång mellan de nya byggnaderna och Novum och den behåller sin nuvarande exponeringsgrad mot Blickagången.



Novum (källa: Google maps) och Nya Novum från nord-öst

## KÄLLOR

**”Novum - centrum för livsvetenskaper, startskottet för kunskapsnoden Flemingsberg, Antikvarisk förundersökning kv Medicinaren 19 Huddinge kommun”**

Tyréns 2023-03-09

**”Stockholms Arkitekturpolicy”**

Stadsbyggnadskontoret, Stockholms stad Behandlad av kommunfullmäktige 4 oktober 2021, första utgåvan

**”Antikvarisk konsekvensanalys Kv Överkikaren 30”**

White arkitekter 2020-06-08

### **Websidor:**

Stockholms Arkitekturpolicy, Stockholms stad

### **Bildkällor:**

Aldo Rossi, Wikipedia

Stadsgården, Wikipedia

Hotell Ariadne, Wikipedia

Novum, Wikipedia

### **Foton och bild Tengbom, om ej annat anges**

### **Arkitektoniskt ställningstagande utfört av Josefin Larsson, Arkitekt SAR/MSA**

Josefin Larsson har 28 års erfarenhet som projekterande arkitekt, de senaste tio åren med tyngd på kulturmiljö och transformation.

#### Relevanta projekt:

- Husarkitekt för Nationalmuseum, uppdragsgivare Statens fastighetsverk
- Uppdragsansvarig för ombyggnad och renovering av Nationalmuseum (blåklassad byggnad, statligt byggnadsminne) för Statens fastighetsverk, 2012-2019
- Uppdragsansvarig för om- och påbyggnad för kvarteret Överkikaren (grönklassad byggnad) för Slussgården, 2019-2022
- Uppdragsansvarig för ombyggnad av Tensta gymnasium (blåklassad byggnad) för Hemsö, 2022-pågående
- Uppdragsansvarig för renovering och ombyggnad av kvarteret Cephalus (blåklassad byggnad) för Riksdagsförvaltningen, 2022-pågående

# MEDICINAREN 19: NOVUM

ARKITEKTONISKT STÄLLNINGSTAGANDE KULTURVÄRDEN

2023-09-19



TENGBOM

