

# MEDICINAREN 19: NOVUM

GESTALTNINGSPROGRAM

2023-09-01



TENGBOM

# INNEHÅLLSFÖRTECKNING

<b>INLEDNING</b>		
Innehållsförteckning		2
Bakgrund och syfte		3
Underlag		4
Planeringsförutsättningar		5
<b>1. STADSBYGGNAD</b>		<b>6</b>
1.1 Stadsbyggnadsprinciper kring Medicinaren 19		7
1.2 Områdets förutsättningar		8
1.3 Projektets ledord		10
<b>2. STADSRUMMEN</b>		<b>11</b>
2.1 Projektområden		12
2.2 Relation till omkringliggande gaturum		13
2.3 Levande bottenvåningar		14
2.4 Landskapsprinciper		15
2.5 Fickparker		16
2.6 Taklandskap		17
2.7 Dagvatten		18
<b>3. BYGGNADERNA</b>		<b>19</b>
3.1 Byggnadernas skala och volymer		20
3.2 Karaktär och material		21
3.3 Byggnadernas relation till Novum		23
3.4 Elevationer		26
3.5 Markplanets utformning		28
3.6 Skissperspektiv		33

Gestaltningssprogram för Medicinaren 19 i Huddinge kommun framtaget av Tengbom i samarbete med Hemsö fastigheter.

## PROJEKTGRUPP

Anders Lövefors, projektledare, Hemsö fastighets AB  
Sara Lofthammar, projektutvecklare, Hemsö fastighets AB

Anna Morén Sahlin, ansvarig arkitekt, Tengbom  
Henrik Börjesson, gestaltungsledare, Tengbom  
Isa Ehn, handläggande arkitekt, Tengbom  
Stefan Samuelsson, handläggande ingenjör, Tengbom

Jenny Andersson, ansvarig landskapsarkitekt, Tengbom  
Hannah Marschall, handläggande landskapsarkitekt, Tengbom



## GESTALTNINGSPROGRAMMETS BAKGRUND OCH SYFTE

### BAKGRUND

Novum ligger centralt inom Flemingsbergs vård- och forskningsdistrikt, omgivet av bl a Huddinge sjukhus, Karolinska Institutet, Södertörns Högskola och forsknings- och undervisningsbyggnaderna TAH och NEO. Tillsammans med de sistnämnda utgör Novum ett kraftfullt Life Science-kluster som stärkt av synergier med övriga grannar skapar en unik grogrund för innovation.

Novums befintliga tekniska installationer har passerat sin tekniska livslängd och det är inte längre försvarbart att underhålla dessa. Den gamla tekniken begränsar möjligheten att miljöeffektivisera och skapa ett vettigt inomhusklimat hos Novum.

Novums entréstråk lider av dålig klimatprestanda och skapar inte den sammanbindande länk mellan Hälsovägen och Blickagångens entréer och nivåer som ursprungligen tänkts. Därtill lyckas den inte knyta samman flöden till olika delar av byggnaden utan denna decentraliseras till olika mindre trapphus och sekundära entréer vilket inte bidrar till en intuitiv navigering av byggnaden.

Medicinaren 19 ligger utmed Hälsovägen och Alfred Nobels allé - två gator med uttalade ambitioner om stadsmässighet och levande bottenvåningar. Novum skiljer sig från dessa ambitioner, med sin tillbakadragna hållning bakom en nedsänkt förgårdsmark mot Hälsovägen och löst definierad yta med nätstationer och grönska som skapar ett okomplett avslut på Alfred Nobels allé.

Hemsö tror starkt på kunskapsklustret Flemingsberg och har en uttalad långsiktig strategi för Novum och fastigheten Medicinaren 19 som hyser den. Denna strategi kan idag brytas ned i tre huvudsakliga delprojekt: Robusthet, Fönsterbyte och Detaljplan.

### ROBUSTHET

- Uppgradera alla tekniska system för bättre driftsäkerhet och minskad energianvändning.
- Rusta upp byggnaden för att bättre möta framtidens lokalbehov.

### FÖNSTERBYTE

- Ersätta och uppgradera befintliga fönster till fasta, energieffektiva motsvarigheter.

### DETALJPLAN

- Utveckla fastigheten Medicinaren 19 genom en anpassning av 1967-års detaljplan för att kunna förbättra fastighetens relation till omgivande funktioner och stadsrum samt tillskapa ytterligare nya moderna lokaler för hälsa, sjukvård och utbildning.
- Skapa en ny, modern tillbyggnad som sammanbinder Hälsovägen med Blickagången och sammankopplar bristande flöden inom Novum genom tydliga vertikala och horisontella kommunikationsstråk intill offentliga funktioner och attraktiva lokaler för uthyrning.

### SYFTE

Detta gestaltningsprogram är framtaget för att förklara och illustrera de utvecklingsplaner som finns för Medicinaren 19, med syftet att bl. a. uppdatera fastighetens detaljplan till att tillåta högre byggnadshöjder och ytterligare funktioner än de som accepteras under rådande detaljplan från 1967.

Gestaltningsprogrammet är resultatet av flera års arbete med parallella processer kring olika aspekter hos fastigheten och skapar tillsammans med dessa en väl avvägd helhet för fastigheten, Life Science-klustret det utgör tillsammans med Medicinaren 23 (TAH & NEO), och det levande närområde det skapar med omkringliggande grannar i såväl utbildnings-, sjukvård- och forskningsområden som kommersiella fastigheter och bostäder.



## UNDERLAG

### ARKITEKTURSTRATEGI

I enlighet med Huddinge kommuns arkitekturstrategi tar den föreslagna utvecklingen av fastigheten Medicinaren 19 avstamp i de två huvudstegen att **utgå** ifrån platsens styrkor och brister och att **utveckla** platsen i förhållande till dessa.

Genom detta skall de **offentliga rummen** ge mer än de gör idag. **Historiska spår** skall vara avläsbara och varsamt omhändertagna. En för platsen korrekt **skala och täthet** skall tillämpas i byggnadsvolymer och närhet dessa emellan. **Rörelser och stråk** genom området skall förbättras och kompletteras. Gröna och blå rum skall omhändertas genom såväl tillskapande av nya mer kvalitativa gröna ytor, vertikal grönska och taklandskap, som kompenserande åtgärder för gamla som påverkats. Alltsammans bildar dessa interventioner **inkluderande rum** och socialt hållbara miljöer för såväl brukare, som grannar och förbipasserande.

Genom detta bidrar den föreslagna utvecklingen av Medicinaren 19 inte enbart till platsen lokalt utan även den vidare utvecklingen av Flemingsberg i stort, som framlagd i bl.a. Utvecklingsplan Flemingsberg.



### FÖRUNDESRÖKNING & ANALYSER

Hemsö har, för det pågående arbetet med ny Detaljplan och utveckling av fastigheten Medicinaren 19 bl. a. beställt en antikvarisk förundersökning (Novum, antikvarisk förundersökning, Kv Medicinaren 19, Huddinge kommun, Tyréns, granskningsversion 2022-03-02) samt en social konsekvensanalys (Social konsekvensanalys för fastigheten Medicinaren 19, Tengbom, 2023-02-24). I detaljplanearbetet vägs olika intressen som dessa mot varandra, och dessa studier pekar stundvis på aspekter och rekommendationer som inte är förenliga. Ett strikt kulturhistoriskt bevarande leder inte nödvändigtvis till den mest socialt (eller ekonomiskt eller ekologiskt) hållbara utvecklingen av en plats.

I enlighet med kommunens ambitioner för området så som vi uppfattat dem och beskrivit dem i detta dokument och genom dess arkitekturstrategi, söker vi skapa en utveckling som bidrar positivt till den omgivande stadsmiljön och tillför arkitektoniska kvaliteter och säkerställer byggnaden Novums användbarhet utan att radera dess historiska spår. Tvärtom utgår vi i arbetet från styrkor hos det befintliga med ambitionen att dessa förhöjs i status genom dialogen med den nya årsring vi tillskapar.

# PLANERINGSFÖRUTSÄTTNINGAR

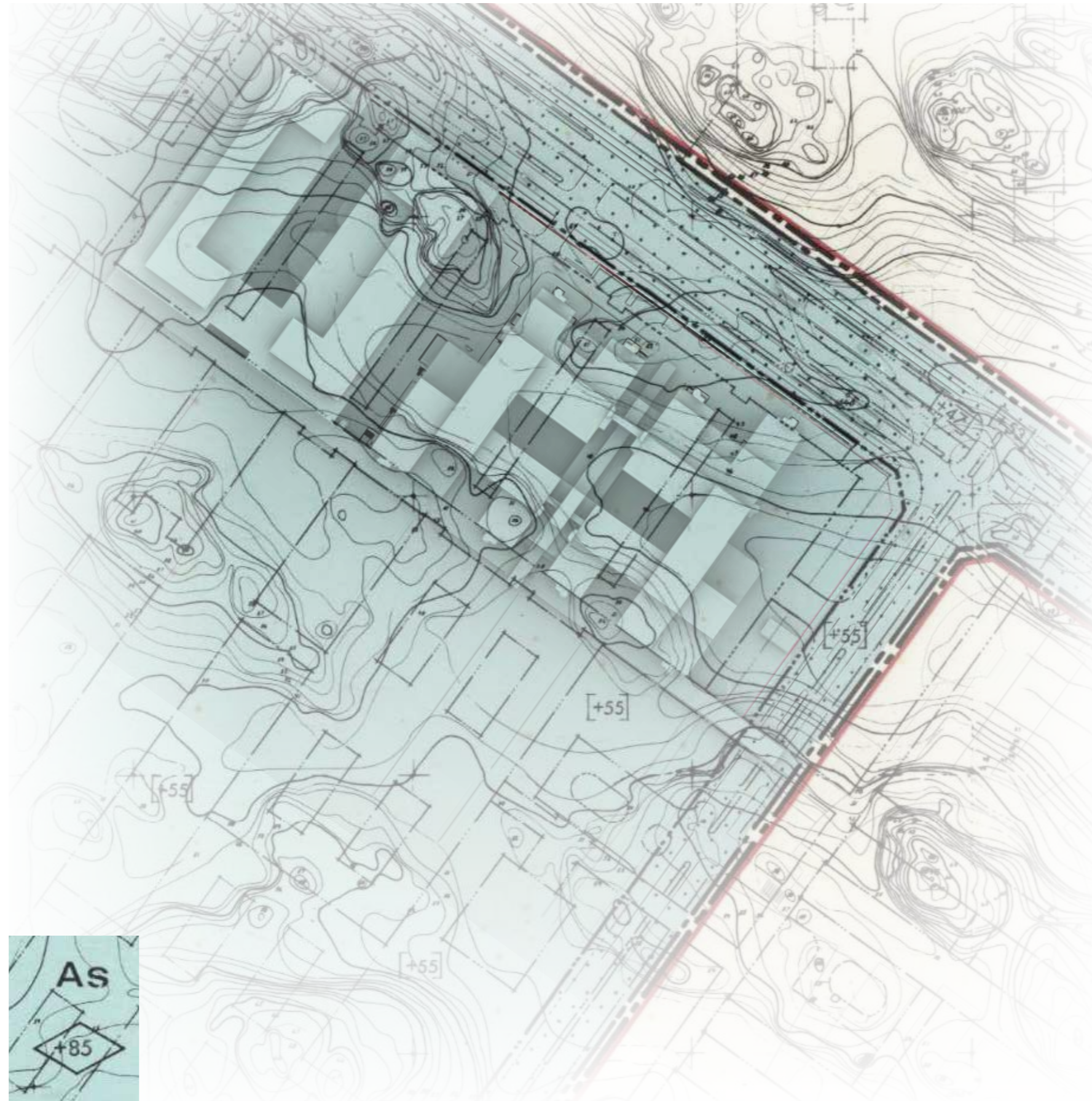
## FÖRHÅLLNINGSSÄTT TILL GÄLLANDE DETALJPLAN

Den högst tillåtna byggnadshöjd på Medicinaren 19 är +85,0m enligt gällande detaljplan från 1967. Ett fullt utnyttjande av denna skulle för NOVUM tillåta ett Plan 10 enligt dess nuvarande våningsnumrering och -höjder. Utöver detta så tillåter skärningen mellan fasadplanet och ett teoretiskt takplan med 45 graders lutning att ytterligare en tillbakadragen kungsvåning, Plan 11, är möjlig under rådande detaljplan.

Funktionsmässigt har fastigheten betäckningen As, dvs Område för allmänt ändamål, sjukhus.

I ett Flemingsberg under förtätning och utveckling känns det rimligt att utforska en anpassning av de restriktioner i höjd och funktion som styr Medicinaren 19. Inom utvecklingen på andra sidan Hälsovägen i Grantorp introduceras t ex byggnader som når plushöjder på 100m, för att inte tala om Flemingsbergsdalens planer. Under det dryga halvsekel som gått sedan detaljplanen antogs har förutsättningarna för en större bredd av funktioner inom fastigheten vuxit, och med de med rätta högt lagda ambitionerna för detta spännande områdes framtid kan man säga att dessa snabbt går från nutida förutsättningar till ett framtida direkt behov.

Vi tar fram en ny detaljplan för fastigheten Medicinaren 19 som prövar möjligheten att bygga kontor och för utbildning, service, vård och forskning - en möjlighet att utveckla och bredda den befintliga verksamheten. Detaljplanen ska bidra till att uppfylla kommunens mål för framtida utveckling i Flemingsberg i enlighet med översiktsplanen och utvecklingsprogrammet för Flemingsberg.



Plankarta över VÄSTRA FLEMINGSBERG från 1967, höjdsystem RH00) med volymerna för Novum och TAH & NEO indikerade



# 1. STADSBYGGNAD



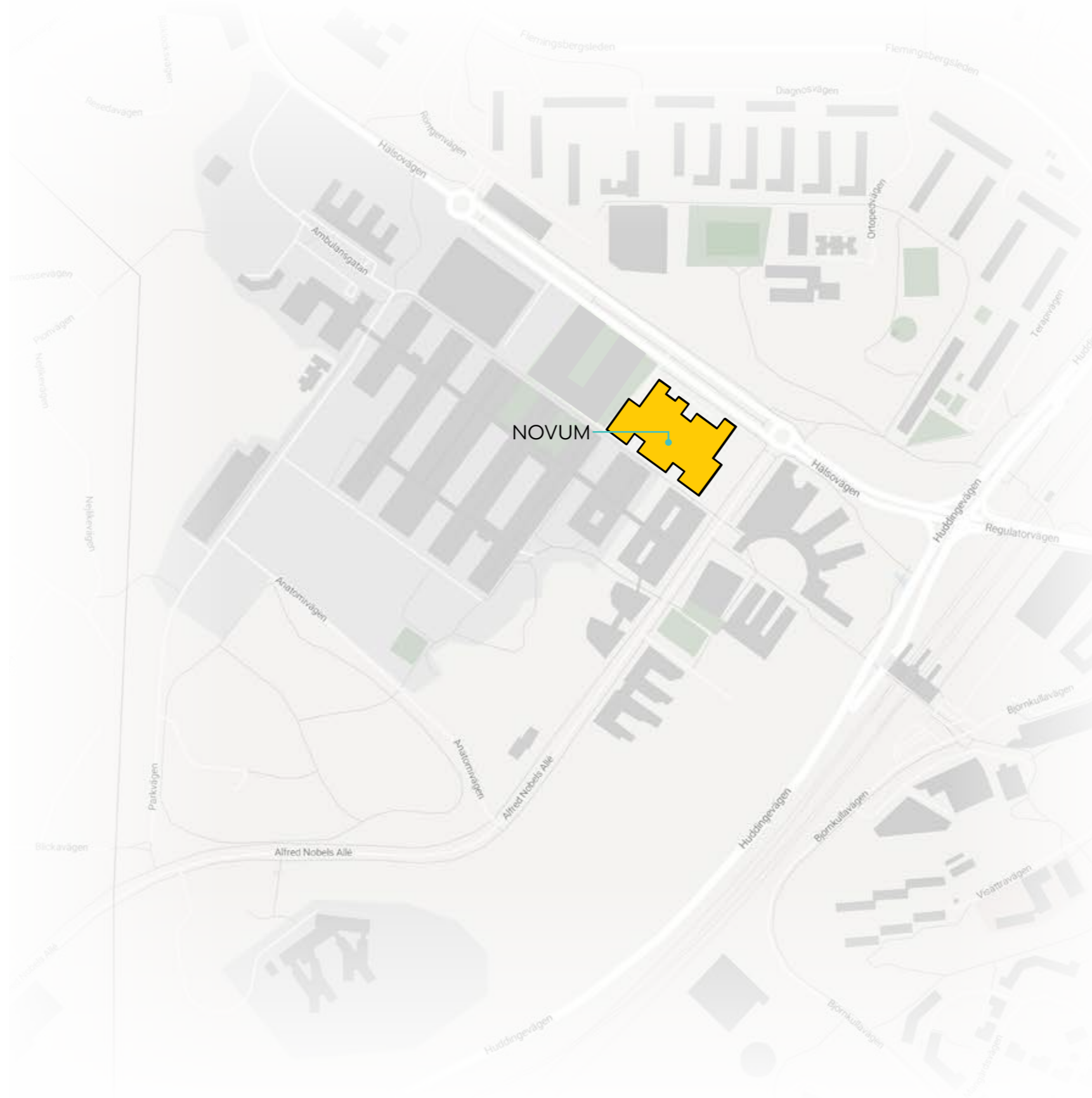
## 1.1 STADSBYGGNADSPRINCIPER KRING MEDICINAREN 19

### STADSMILJÖ

Huddinge kommun har i Flemingsberg, sedan närmare tre decennier, förespråkats och övergått till en modern stadsbyggnadsfilosofi, en förändrad strategi som syftar till en stadsmässig, sammanhållen, trygg, säker och omväxlande stadsbild med tydliga gaturum, gångstråk och alléer. Värdet i dessa principer, hur ett offentligt rum bör vara uppbyggt, har i dagens stadsplanering vuxit sig allt starkare och är idag ett dominerande tankesätt.

För femtio år sedan kom boken "Livet mellan husene" som skakade om i stadsbyggnadsdebatten (Jan Gehl, 1971, en följd av hans forskning och sedan flera böcker med samma tema). Bokens budskap utgjorde en reaktion mot de nya modernistiska förorterna och bristen på liv mellan byggnaderna i en strikt funktionsuppdelad stad. Jan Gehl har forskat kring hur vi kan skapa publika rum utifrån människors behov och skala. Hans tankar har fått städer över hela världen att anpassas efter hur vi rör oss till fots och med cykel, i en strävan att skapa gemensamma offentliga rum och platser.

Man kan se denna förändrade syn och numera väletablerade uppfattning som en reaktion mot den tidiga modernismens tankar om det "oändliga rummet" och den "upplösta staden"; den bortrivna staden ersatt med "ensamma" byggnader och institutioner i ett "oändligt" platt landskap indelat av motorvägar och andra stora trafikleder. Den uppfattningen hade nått vägs ände i o m 1980-talets motreaktion och nya stadsbyggnadsideal med "enkla" tydliga byggnadsvolymer i en traditionell ortogonal kvarterstruktur.



 Novum

Situationsplan Flemingsberg

"Planprogram för Flemingsbergsdalen" framtaget av Huddinge kommun (april 2020) understryker strävan mot "en integrerad stadsdel med höga stadsbyggnadskvaliteter" (citat).

Detta "nya" koncept, att sträva mot levande stadsmiljöer med fotgängaren i centrum, inte bilisten, kännetecknar den förändring som Huddinge kommun arbetar för i sin stadsgestaltning. Levande bottenvåningar, blandning av verksamheter och bostäder, tydliga entréer, breda trottoarer, trädkantade gator och boulevarder, möjlighet för kvalitativ kollektivtrafik med buss och spårväg. Denna strävan ligger i linje med dagens behov av miljöhänsyn, återhållsamhet med resurser och hållbart byggande, med sikte på en långsiktigt god samhällsekonomi. Uppbyggnaden av Novum var och är i flera avseenden ett barn av en annan tid då dessa ideal saknades.

För tjugo år sedan ordnade kommunen och fastighetsägaren Locum ett parallellt uppdrag med syftet att flankera Huddinge sjukhus och dess huvudentré med två stora kvadratiske byggnadskvarter för medicinsk forskning med "levande" bottenvåningar (tot. ca 90 000 kvm) inramande en omgestaltad grönskande entréplats. Dessa två kvarter (se Detaljplan 2006 ang. Novum BioCity mm) skulle "i alla riktningar" bilda tydliga stråk: ett nytt Hälsovägen, en ny Blickavägen och en ny platsbildning med "strama" raka fasadlinjer mot omgivningen, det offentliga rummet.

## 1.2 OMRÅDETS FÖRUTSÄTTNINGAR

### FLEMINGSBERG IDAG

Medicinaren 19 och Novum ligger centralt inom Flemingsbergs vård- och forskningsdistrikt, omgivet av bl a Huddinge sjukhus, Karolinska Institutet, Södertörns Högskola och det närmsta grannparet: forskning- och undervisningsbyggnaderna TAH och NEO. Tillsammans med de sistnämnda utgör Novum ett kraftfullt Life Science-cluster som stärkt av synergipotentialen hos övriga grannar skapar en unik grogrund för innovation.

### FLEMINGSBERG IMORGON

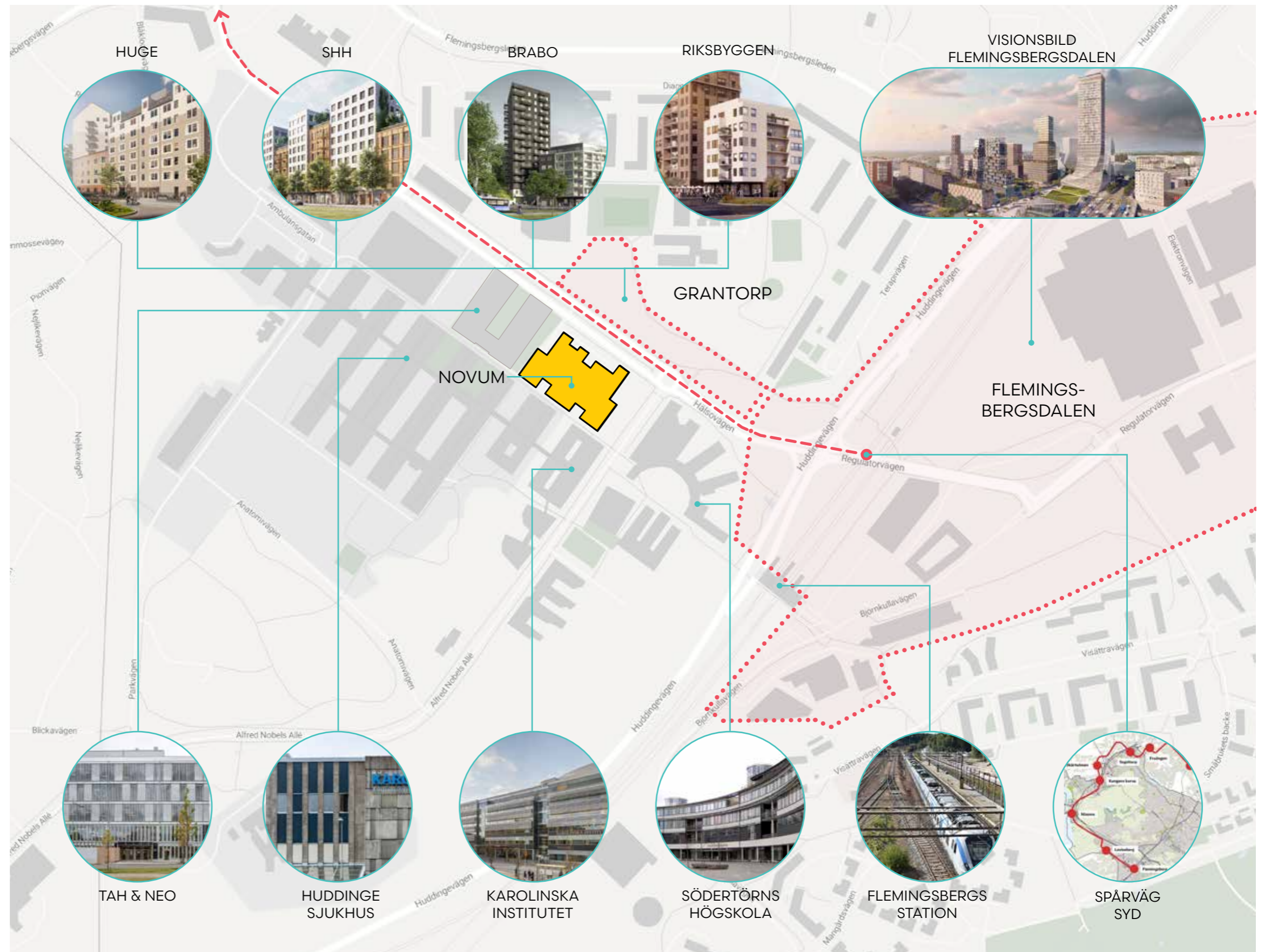
Området kring Flemingsbergs centrum skall kraftigt expanderas och utgöra en ekonomisk och logistisk hub för Södra Stockholm, som utmålas i klartext i RUF Stockholm 2050. Hälsövägen blir stadsgata och breddas för Spårväg syd som passerar området.

### GRANTORP

På norra sidan av Hälsövägen planeras en förtätad kvartersstruktur av i huvudsak bostäder med markanvisningar till Huge, SHH, Brabo och Riksbyggen, med en varierad byggnadshöjd från kring 6-16 våningar.

### FLEMINGSBERGSDALEN

Nedför Hälsövägen från Novum har Huddinge kommun stora planer för området i och kring Flemingsbergsdalen. Här planeras nybyggnation med förutsättningar för 35 000 arbetsplatser och 5 000 bostäder genom ett förstärkt stadscentrum som överdäcker pendeltågsspåren och övergår i bostadskvarter med anslutande skol- och idrottsfunktioner mot öst.



Novum

Situationsplan Flemingsberg



## 1.2 OMRÅDETS FÖRUTSÄTTNINGAR

### OMKRINGLIGGANDE GATOR

Medicinaren 19 omgärdas av tre distinkta gaturum med olika karaktär och förutsättningar - Hälsovägen, Blickagången och Alfred Nobels allé.



**HÄLSOVÄGEN**

Utvecklingen av Hälsovägen utgår numera från samma stadsbildsprincip som Alfred Nobel allé med byggnader i gatuliv; se Detaljplan för del av Medicinaren 5 m fl. (2006), citat:

”Planbestämmelser:  
Byggnader skall placeras i gräns mot huvudgata och torg...  
Hälsovägen utgör en barriär som delar upp stadsdelen...  
Detaljplanen syftar till att förbättra sambanden mellan Grantorp och sjukhusområdet och skapa en tätare stadsmiljö kring Hälsovägen genom utbyggnad av bostäder, arbetsplatser, vård och handel.”

Under 2010-talet uppfördes på ena sidan av entréplatsen till Huddinge sjukhus två undervisnings- och forskningsbyggnader: TAH respektive NEO.

Byggnadernas gestaltning följer Detaljplanen med släta fasader som bildar tydliga offentliga gator och rum. Fasader inkl. fönster är av ljus vitgrå aluminium för att färg- men inte materialmässigt anknyta till sjukhusets grå betongfasader. Hälsovägen, med Detaljplanen som styrinstrument, gavs en modern gestaltning enligt kommunens strävan och vilja att, med förändrade entréförhållanden och levande bottenvåningar,

skapa levande gaturum utan baksidor. Både TAH och NEO har entydiga huvudentréer direkt från Hälsovägen, i motats till Novum med sin omfattande förgårdsmark och gatumark med stora parkeringsytor.

Den stora omvandlingen av Hälsovägen till att bli en levande stadsgata fortgår, när hela stadsdelen Flemingsberg undergår omfattande förnyelse. Utvecklingen av Medicinaren 19 är ett led i denna förnyelse.

#### Föreslagen förändring:

Novum kompletteras med ett nytt mittskepp - Byggnad 3 - som med en stor tydlig huvudentré möter den utökade kollektivtrafikens trafikanter från bussar och spårväg. Entrébyggnaden dras, i motsats till idag, ut till gatuliv för att göra Novum och dess entré synlig i gatuperspektivet.

Därtill och i samma anda kompletteras fastigheten med en ny byggnadsvolym mot hörnet Hälsovägen/Alfred Nobels allé som skapar en dialog med entrétorget vid Södertörns högskola på andra sidan Alfred Nobels allé och torget vid de nyplanerade blandade bostadskvarteren på andra sidan Hälsovägen.



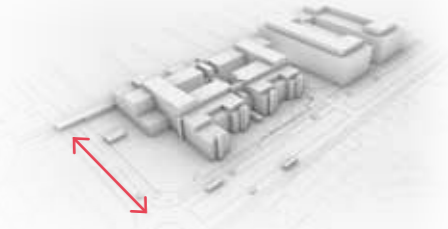
**BLICKAGÅNGEN**

Blickagången var under lång tid ett otydligt ”enkelsidigt” stråk, från 1970-talet när Huddinge sjukhus byggdes, fram till att Novum byggdes 1990. (Blickagångens två underliggande våningsplan var redan från början av teknisk natur samt ambulansgata). Här, utmed Blickagångens ”tomma” sida, fanns små oansenliga kiosker och bodar samt ett stort på ett nedre plan liggande parkeringshus med markparkering på taket i Blickagångens markplan. Parkeringshusets många och öppna våningsplan och konstruktioner av grå betong kom att samspela med Novum. När TAH och NEO byggdes strikt utmed Blickagången manade Novum med sin mot Blickagången indragna entré och sina ”upplösta” byggnadsvolymer mer till eftertanke än till efterföljd. Både TAH och NEO har istället entydiga huvudentréer direkt från Blickagången (och Hälsovägen). TAH och NEO med sin gemensamma entrébyggnad, den fyra våningar höga entrérummet ”Plazan”, markerar Blickagångens betydelse. TAH och NEO fyller sina bottenvåningar mot Blickagången med allmänna kommersiella servicefunktioner som apotek, café och restaurang.

#### Föreslagen förändring:

Novum kompletteras med mittskeppet ”Hjärtat” som ger en tydlig huvudentré från Blickagången och för gående från pendeltågsstation Flemingsberg. Mot Blickagången flyttas den idag tillbakadragna entrén fram så att den synliggörs i detta viktiga gångstråk som leder vidare fram till huvudentrén för Huddinge sjukhus.

Vid Blickagångens möte med Alfred Nobels allé skapas en offentlig trappa i anslutning till en ny byggnadsvolym som länkar samman de olika nivåerna i stadsrummet på ett tillgängligt och tryggt sätt. Denna nya byggnadsvolym förtydligar att Alfred Nobels allés stadsmässighet söder om Blickabron fortsätter även på andra sidan av denna och agerar med sin höjd som visuell markör för gångtrafikanter från pendeltågstationens håll att Blickagången gör detsamma bortom Södertörns Högskola där nya Novums Life Science-kluster gör sig känt även på håll.



**ALFRED NOBELS ALLÉ**

Flemingsberg har haft en osedvanlig tillväxt. Nya byggnader infogades i enlighet med dessa ”nya” stadsbyggnadsprinciper, redan under 1990-talet, särskilt utmed den nya Alfred Nobels allé. ANA 8/Tandläkarhögskolan, ANA 10/Karolinska Institutet, ANA 12/Södertörns Högskola (skall inte förväxlas med Södertörns högskolas huvudbyggnad som inte bildar gaturum), Universitetsbiblioteket, Sjuksköterskehögskolan och senare även ANA 14/Polishögskolan, alla dessa byggnader följer med sin placering i gaturummet den nya stadsbyggnadsstrategin.

Den nya synen kan ses vara i stark opposition mot hur Novum bara några år tidigare var gestaltat i stadsbilden, tillbakadraget från fastighetsgränsen, omgärdat av förgårdsmark och med till största delen slutna bottenvåningar.

#### Föreslagen förändring:

Medicinaren 19 tillförs nya byggnadsvolymer som omdefinierar fastighetens gräns mot Alfred Nobels allé med levande bottenvåningar som ger gatan ett stadsmässigt avslut mot Hälsovägen.

## 1.3 PROJEKTETS LEDORD

### LEDORD

År av arbete och analys av platsen har givit upphov till ledord som ger projektet riktning. Centralt är att skapa en socialt hållbar miljö med de levande stadsmässiga kvaliteter som är bristande på fastigheten idag. Tilläggen till fastigheten ska hjälpa Novum att kopplas samman med sina omkringliggande gaturum och vara en aktiv deltagare och katalysator till en levande stadsmiljö. De ska komplettera LifeScience-klustret med funktioner som främjar korsbefruktnings av idéer och skapar synergieffekter. De ska utföras med stor hänsyn till miljön och med generalitet och robusthet som gör byggnaderna funktionella under lång tid framåt, genom ännu okända framtida tekniska krav och funktionella behov.



**LEVANDE**

Utvecklingen av detaljplanen skall levandegöra fastigheten och läka området genom inbjudande aktiva bottenvåningar i direkt anslutning mot gator och offentliga miljöer och genom att synliggöra de verksamhetstyper som bedrivs i byggnadernas mer svåråtkomliga delar. En inkluderande socialt hållbar miljö.



**KONNEKTIVT**

Projektet skall agera sammanbindande på alla nivåer - byggnadsmässigt i sin sammankoppling med övrig bebyggelse på fastigheten, kvartersmässigt i sitt länkande av olika rörelser och stråk genom fastighetens olika sidor och nivåer och stadsmässigt som länk från omgivande områden till Life Science-klustret Nya Novum.



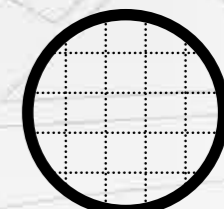
**KOMPLETTERANDE**

Projektet ska komplettera området med såväl funktioner som ger bredd, liv och utvecklingsanda åt forskningskvarteret som med fysiska volymer som skapar ett inramande bokslut av området mot Alfred Nobels allé - en släkting till det avslut för LifeScience-klustret som TAH och NEO utgör i den andra riktningen idag.



**KLIMATSMART**

Byggnaderna ska vara klimatsmarta i sin konstruktion och drift och i samarbete med en gedigen landskapsstrategi anta de klimatutmaningar vi lever med och kämpar mot.



**ROBUST**

Byggnaderna skall vara generella och flexibla för att kunna tillmötesgå framtida brukare och funktioners lokalkrav och robust nog att kunna tåla att anpassas till ännu oförutsägbara framtida behov.

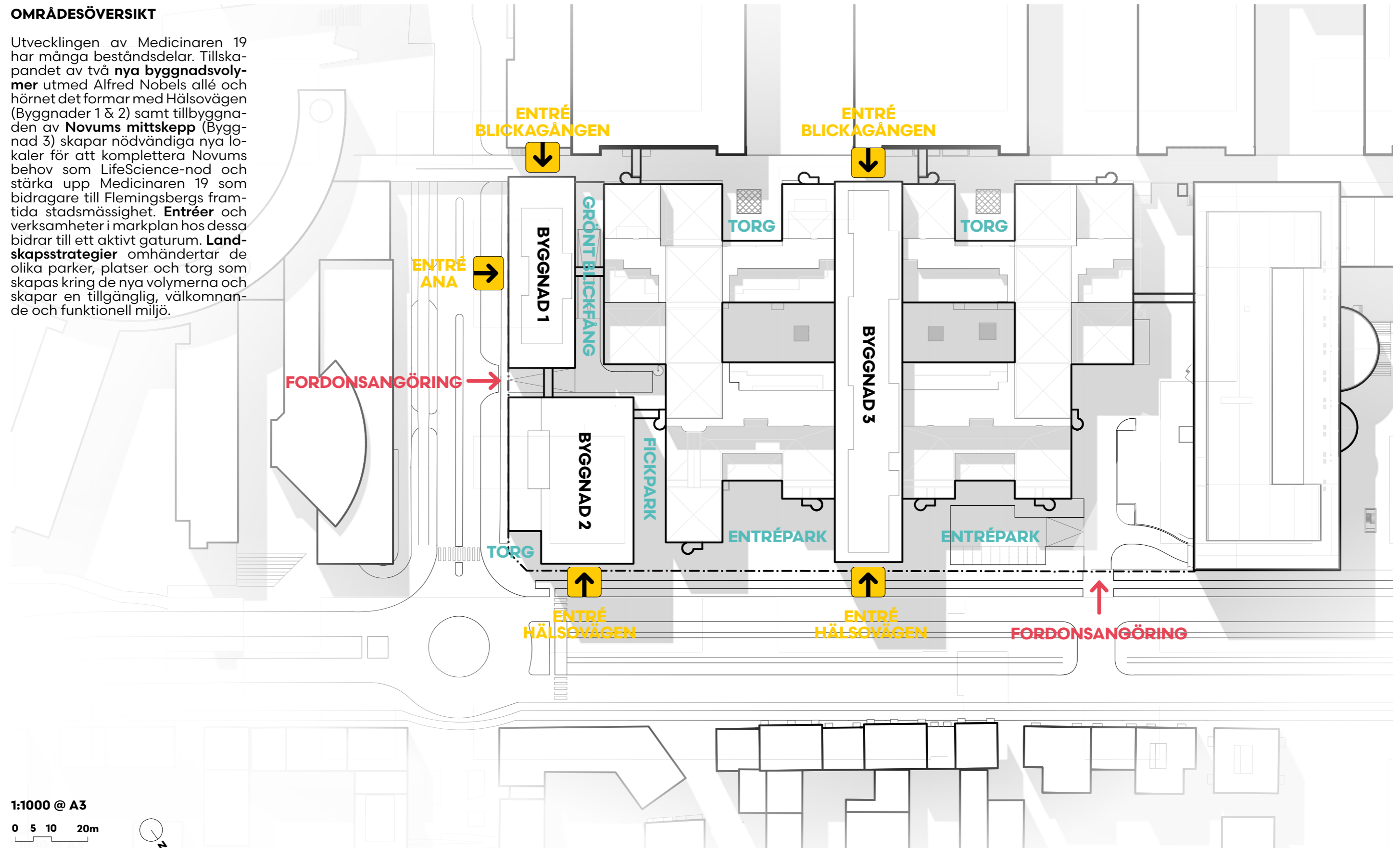
## 2. STADSRUMMEN



## 2.1 PROJEKTOMRÅDEN

### OMRÅDESÖVERSIKT

Utvecklingen av Medicinaren 19 har många beståndsdelar. Tillskapatet av två nya **byggnadsvolymer** utmed Alfred Nobels allé och hörnet det formar med Hälsovägen (Byggnader 1 & 2) samt tillbyggnaden av **Novums mittskepp** (Byggnad 3) skapar nödvändiga nya lokaler för att komplettera Novums behov som LifeScience-nod och stärka upp Medicinaren 19 som bidragare till Flemingsbergs framtida stadsmässighet. **Entréer** och verksamheter i markplan hos dessa bidrar till ett aktivt gaturum. **Landskapsstrategier** omhändertar de olika parker, platser och torg som skapas kring de nya volymerna och skapar en tillgänglig, välkomnande och funktionell miljö.



1:1000 @ A3

0 5 10 20m



## 2.2 RELATION TILL OMKRINGLIGGANDE GATURUM

### KONTAKTYTOR

De nya byggnadsvolymer ger bättre definition åt fastighetens möte med Alfred Nobels Allé och Hälsovägen och kopplar det samman på ett tydligare sätt med omgivande gator, platser och grannfunktioner.

### ALFRED NOBELS ALLÉ

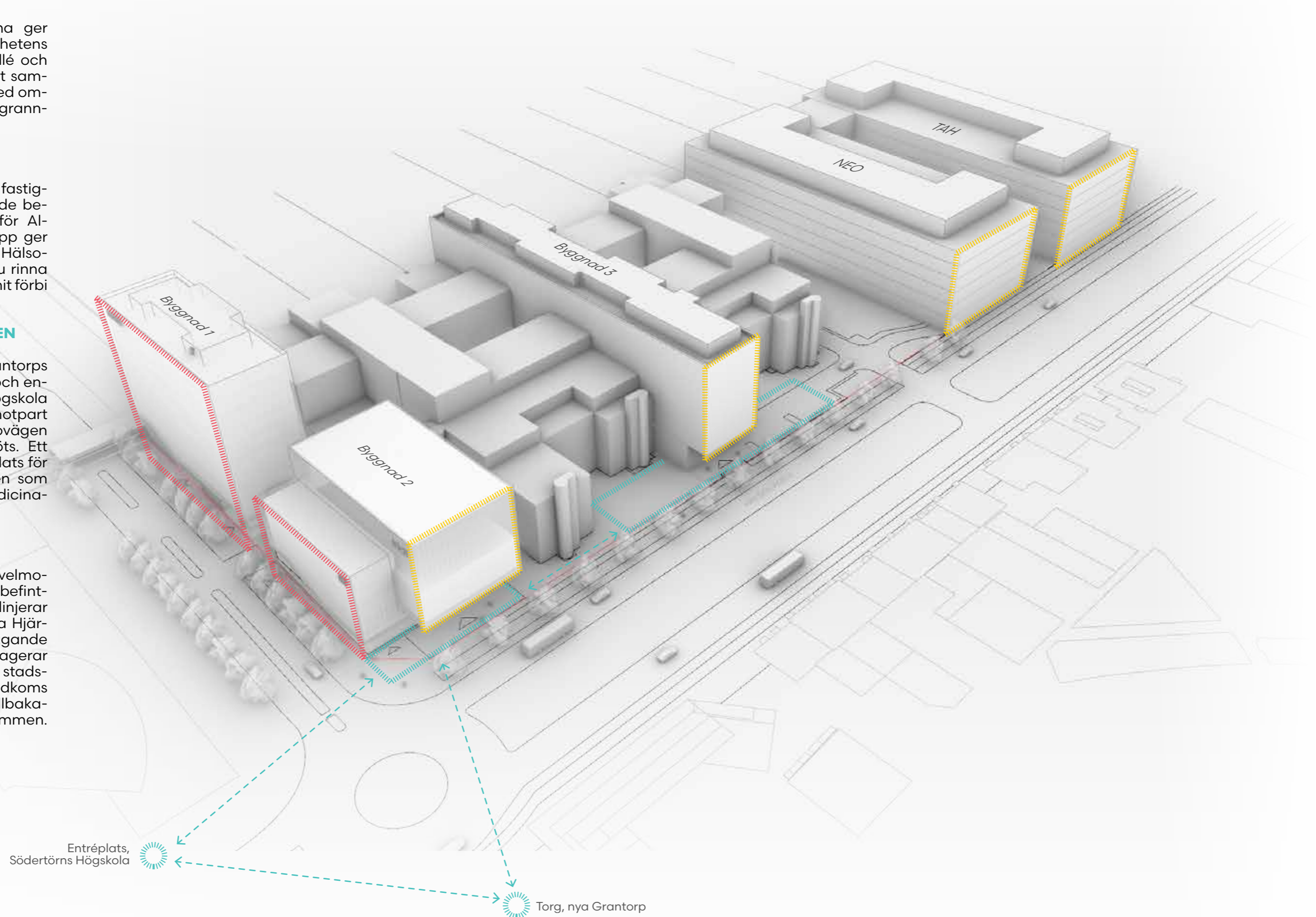
Fasadlinjen dras ända ut i fastighetsgräns för att liva med de befintliga institutionerna uppför Alfred Nobels Allé. Detta grepp ger gatan ett värdigt avslut mot Hälsovägen istället för att som nu rinna ut i ingenting när man kommit förbi Blickagången.

### TORGEN KRING RONDELLEN

Det framtida torget vid Grantorps blandade bostadsområde och entréplatsen till Södertörns högskola från Hälsovägen ges en motpart på Medicinaren 19 där Hälsovägen och Alfred Nobels Allé möts. Ett stadstillvänt torg blir entréplats för såväl den framtida volymen som det bättre definierade Medicinaren 19 i stort.

### HÄLSOVÄGEN

Fasadlinjen ger en serie gavelmotiv uppför Hälsovägen, där befintliga TAH & NEOs gavlar linjerar med såväl Novums framtida Hjärta som hörnvolumens utkragande gavlar. Byggnaderna engagerar gaturummet och skapar en stadsmässig närhet som inte åstadkoms genom befintliga Novums tillbakadragna hållning mot gaturummen.

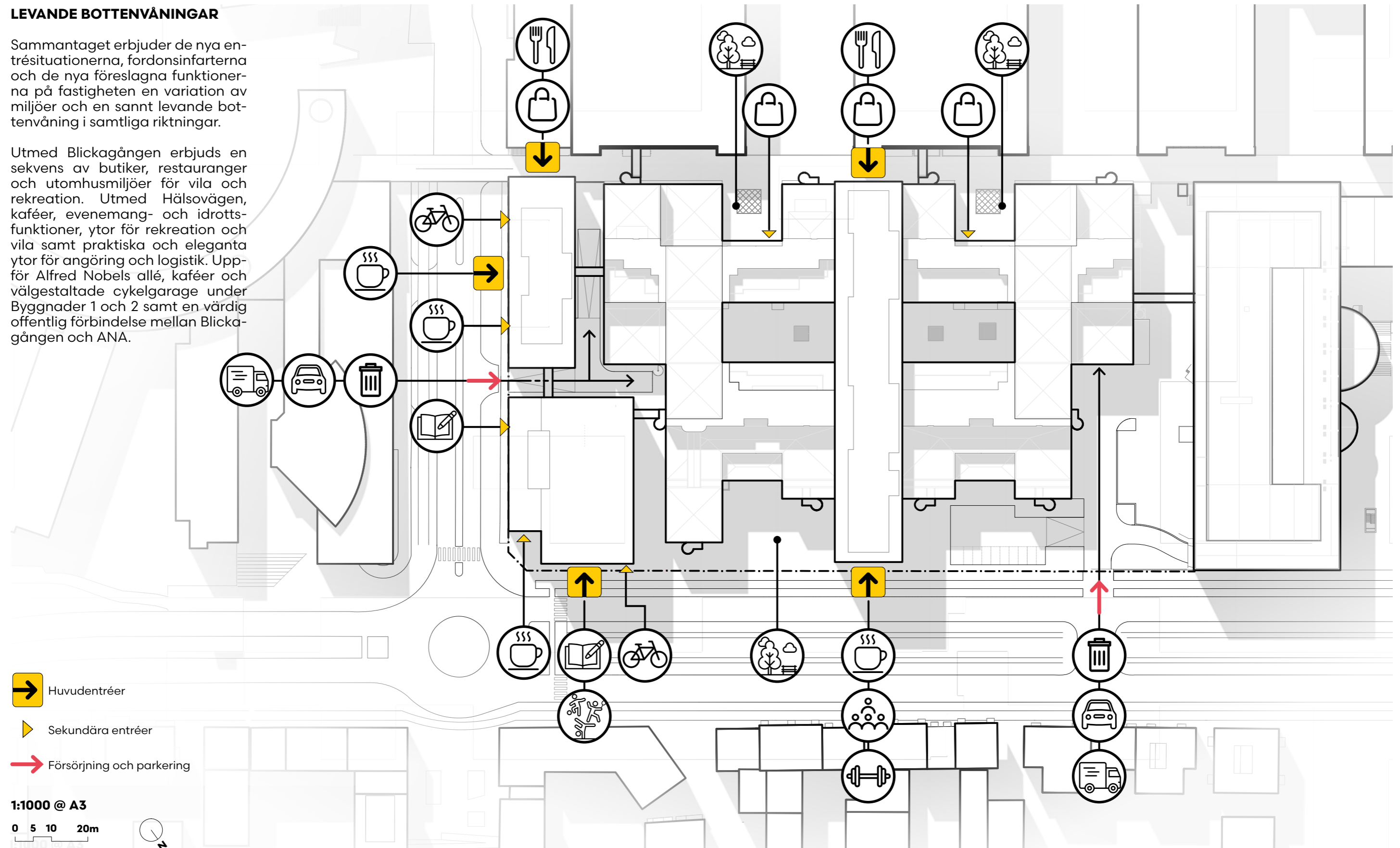


## 2.3 LEVANDE BOTTENVÅNINGAR

### LEVANDE BOTTENVÅNINGAR

Sammantaget erbjuder de nya entrésituationerna, fordonsinfarterna och de nya föreslagna funktionerna på fastigheten en variation av miljöer och en sant levande bottenvåning i samtliga riktningar.

Utmed Blickagången erbjuds en sekvens av butiker, restauranger och utomhusmiljöer för vila och rekreation. Utmed Hälsövågen, kaféer, evenemang- och idrottsfunktioner, ytor för rekreation och vila samt praktiska och eleganta ytor för angöring och logistik. Uppför Alfred Nobels allé, kaféer och välgestaltade cykelgarage under Byggnader 1 och 2 samt en värdig offentlig förbindelse mellan Blickagången och ANA.



1:1000 @ A3

0 5 10 20m

## 2.4 LANDSKAPSPRINCIPER

### LANDSKAPSPRINCIPER

Utvecklingen av landskapet mellan nya och befintliga volymer följer en serie principer.

En inkluderande **gatuzon** som hanterar höjdskillnad mot Hälsövägen med trappor, sittgradänger och grönska som spelar med stadens allé skapar yta att vistas på och sippra igenom

Ett identitetsskapande, orienterande och sammanhållande **markmönster** återkommer genom hela fastigheten

**Fickor** mellan byggnader fylls på med grönska i strategiska lägen, för att skapa blickfång och mjuka upp - dynamiska, böljande och varierade planteringar som skapar upplevelse året om

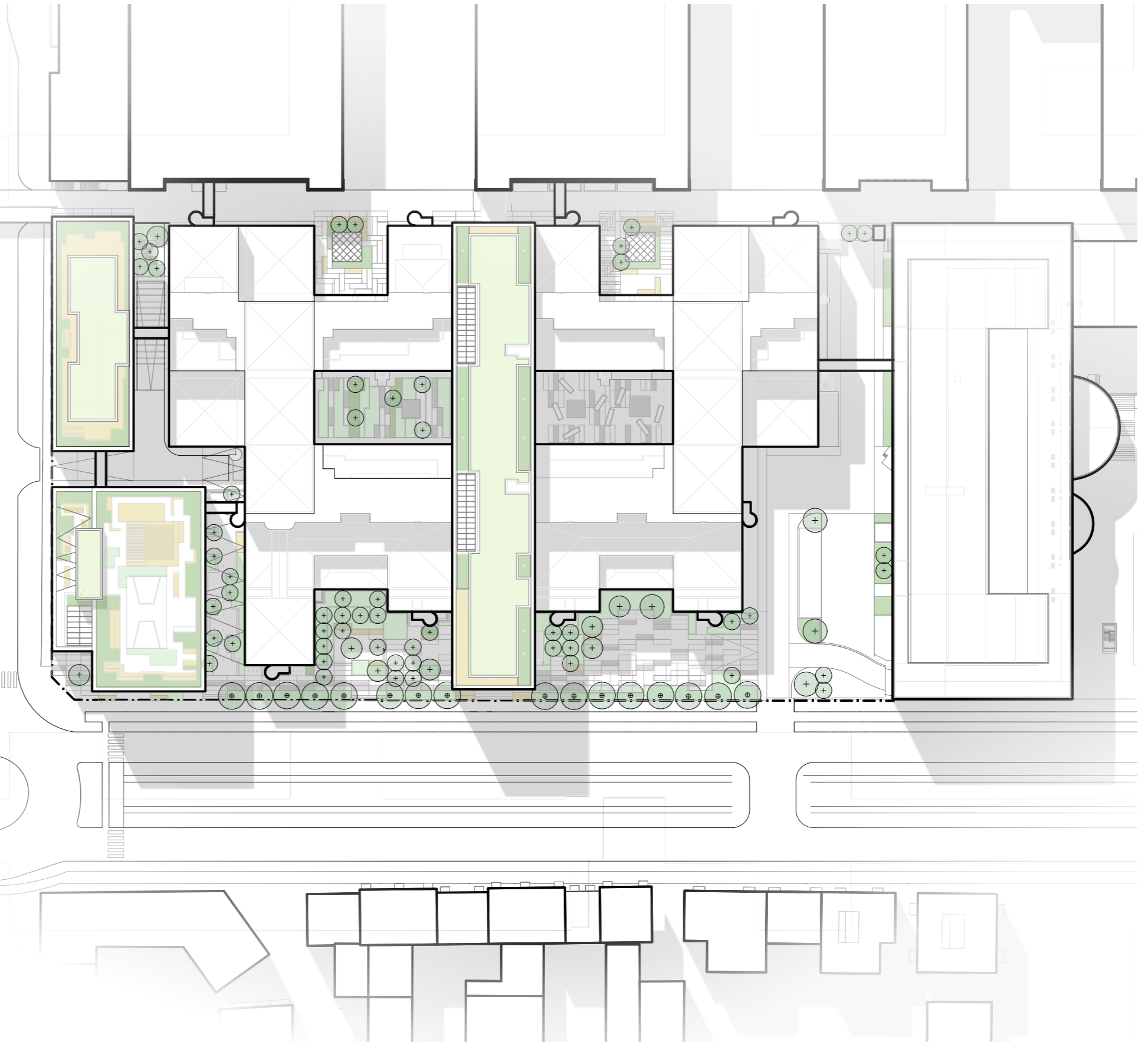
**Gröna blickfång** skapas - platser att blicka ut över, långsamt vandra igenom eller ta en vilosam paus i

**Entrétorg**, delvis på stensjöl, i samspel med byggnaden erbjuder platser för uteservering och informella sittplatser

**Vertikal grönska** introduceras i tigha lägen

1:1000 @ A3

0 5 10 20m



## 2.4 FICKPARKER

### POCKET PARK MOT HÄLSOVÄGEN

Mellan Novum och Byggnad 2 löper ett urbant grönstråk i form av en så kallad fickpark. Här finns informella sittytter och platser för uteservering. Fickparken kan kopplas direkt mot en eventuell matsal i Byggnad 2 vilket gör att elever kan ta med sig sin medhavda lunch ut.

Stråkets markbeläggning består av en tillgänglig grusyta för infiltration av dagvatten och för upplevelsen av park snarare än gata. Den grusbelagda ytan tar ned tempot på platsen och förstärker den taktila upplevelsen av ett omhändertaget parkstråk.

De planterade träden ger platsen en mänsklig skala, krontaket bryter upplevelsen av en smal passage. Mellan träden löper linspänd belysning som ytterligare förstärker upplevelsen av en mer mänsklig, intim skala i denna i övrigt storskaliga miljö

### GRÖNA VÄGGAR OCH TAK

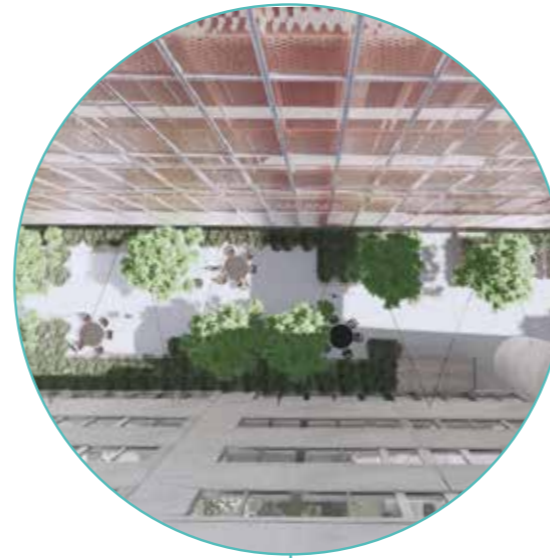
Med direkta utgångar från både Novum och Byggnad 1 tillskapas en grönyta med vistelsemöjligheter på trätytor. Platsen är intim och skyddad, där två väggar utgörs av intilliggande byggnader och övriga sidor utgörs av växtbeklädda spaljéer. Den ena spaljén sträcker sig ända upp till Blickagången och utgör på så sätt en flera meter hög grön vägg

Garagerampen förses med en pergolaliknande trästruktur för att minimera upplevelsen av trafik från både byggnaderna och Blickargången. Trästrukturen förses med integrerat ljus och klätterväxter för att maximera grönskan på denna i övrigt logistikstyrda plats. Garagerampens avslut mot den intilliggande gröna uteplatsen utgörs av en spaljé med nät och klätterväxter för att visuellt skilja rampen från vistelseytan.

Grönt blickfång mellan Byggnad 1 och Novum från Blickagången



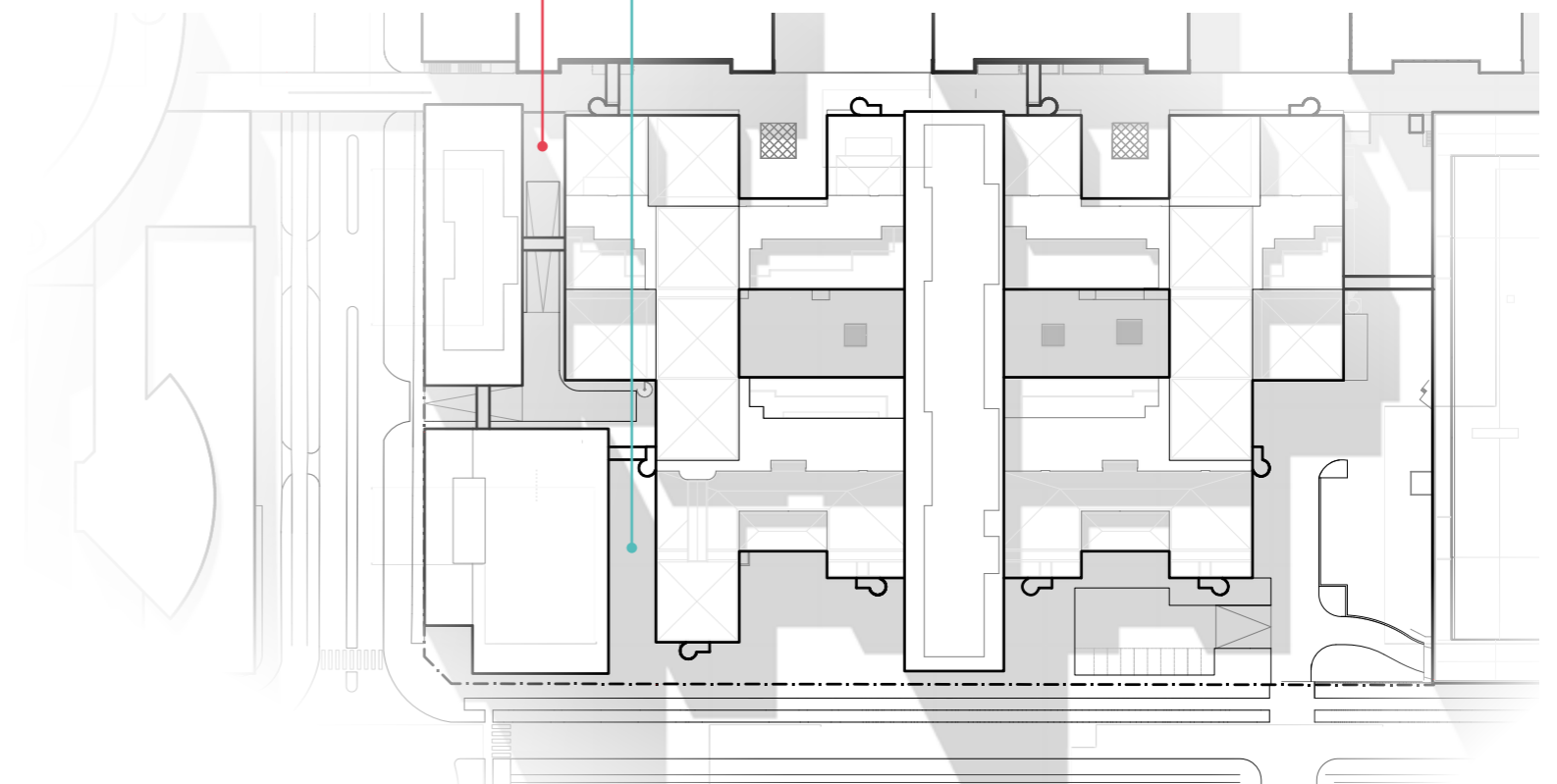
Fickpark mellan Byggnad 2 och Novum från ovan



Fickpark mellan Byggnad 2 och Novum mot Hälsövägen



Fickpark mellan Byggnad 2 och Novum från Hälsövägen





## 2.5 TAKLANDSKAP

### TERRASSER

**Stora takterrassen på Byggnad 2** kan utformas som ett grönskande taklandskap med varierade funktioner. Takets kanter förses med planteringar och olika typer av sittplatser. Denna zon fungerar till både dagvattenfördröjning och säkerhet för platsen, där den breda bufferzonen i samarbete med fasadens 1,2m höga sarg/fallskyddsräcke hindrar att man ska kunna kasta ner saker på marken och ger skydd från fall. Längs hela taket löper en grusad slinga som uppmuntrar till promenad och rörelse. Längst mot söder skapas en urban strand med loungestolar, hängmattor och trädäck i nivåer. Intill denna yta finns en semitäckta pergolastruktur med klätterväxter och väderskydd. Här finns även lösa möbler för servering. Takets centrala och norra del är av mer aktiv karaktär med avgränsad plan för street basket eller annan informell bollsport/lek med tillhörande åskådarplats samt pingisbord

**Lilla takterrassen på Byggnad 2** kan tillföras grönska och utformas för umgänge och utblickar. Längst mot norr finns gott om plats för att komma nära räcket och blicka ut över omgivningen. Under kron-tak och linspänd belysning finns plats för långbord. Här kan stora grupper samlas för fika, lunch eller utearbete. Möbler och markmaterial består av trä lik byggnadens fasad.

Vid **Byggnad 3** begränsar spridningen av frånluft från Novums laborieredelar vistelseytan hos de terrasser som skapas vid tillbakadragandet av kungsvåningens fasadlinje på plan 11. De nordligaste och sydligaste delarna är säkra och blir terrassytor för kungsvåningens hyresgäster. Områden mellan dessa förses med upphöjda planteringsbäddar för högre växtlighet än takens sedummattor. Dessa hjälper dagvattenhantering och erbjuder skön grönsklighet för brukare innanför fönstren att blicka ut över.

Överblick lilla takterrassen Byggnad 2



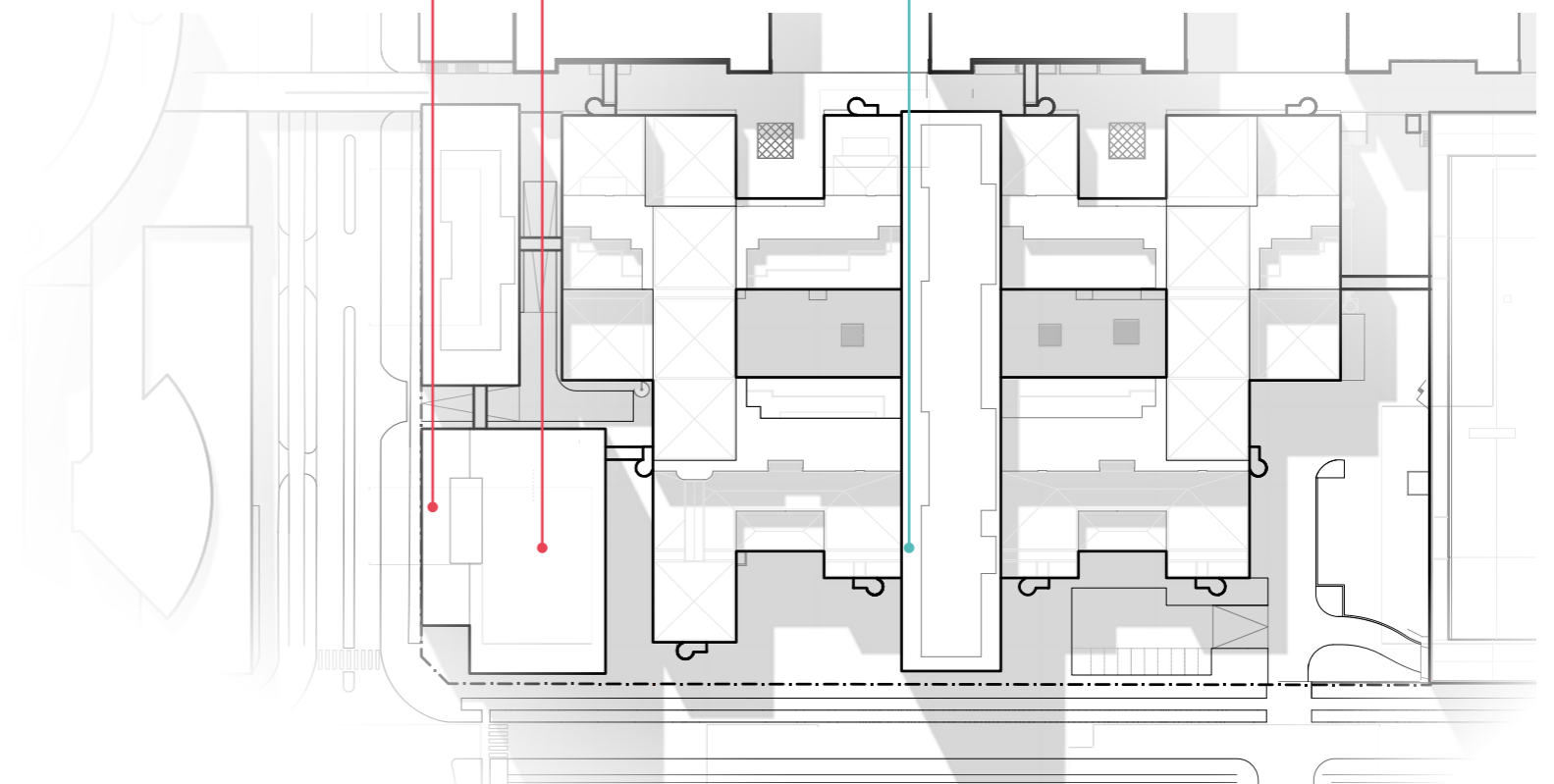
Lilla terrassen Byggnad 2



Överblick möjlig takterrass Byggnad 2



Terrass Byggnad 3



## 2.6 DAGVATTEN

### DAGVATTEN OCH GRÖNSKA

Utvecklade strategier tillämpas för omhändertagande av dagvatten på fastigheten vid tillskapandet av nya byggnadsvolymer.

**Infiltration** genom permeabla material så långt som möjligt t ex grus och planteringsytor

**Grönska som fördröjer** dagvatten i sina växtbäddar och skelettjordar. Lätta pimpstensjordar håller mycket dagvatten

**Dagvattenmagasin** under mark (där det inte är garage) som kan fördröja dagvatten utan att det tar plats av vistelseytor

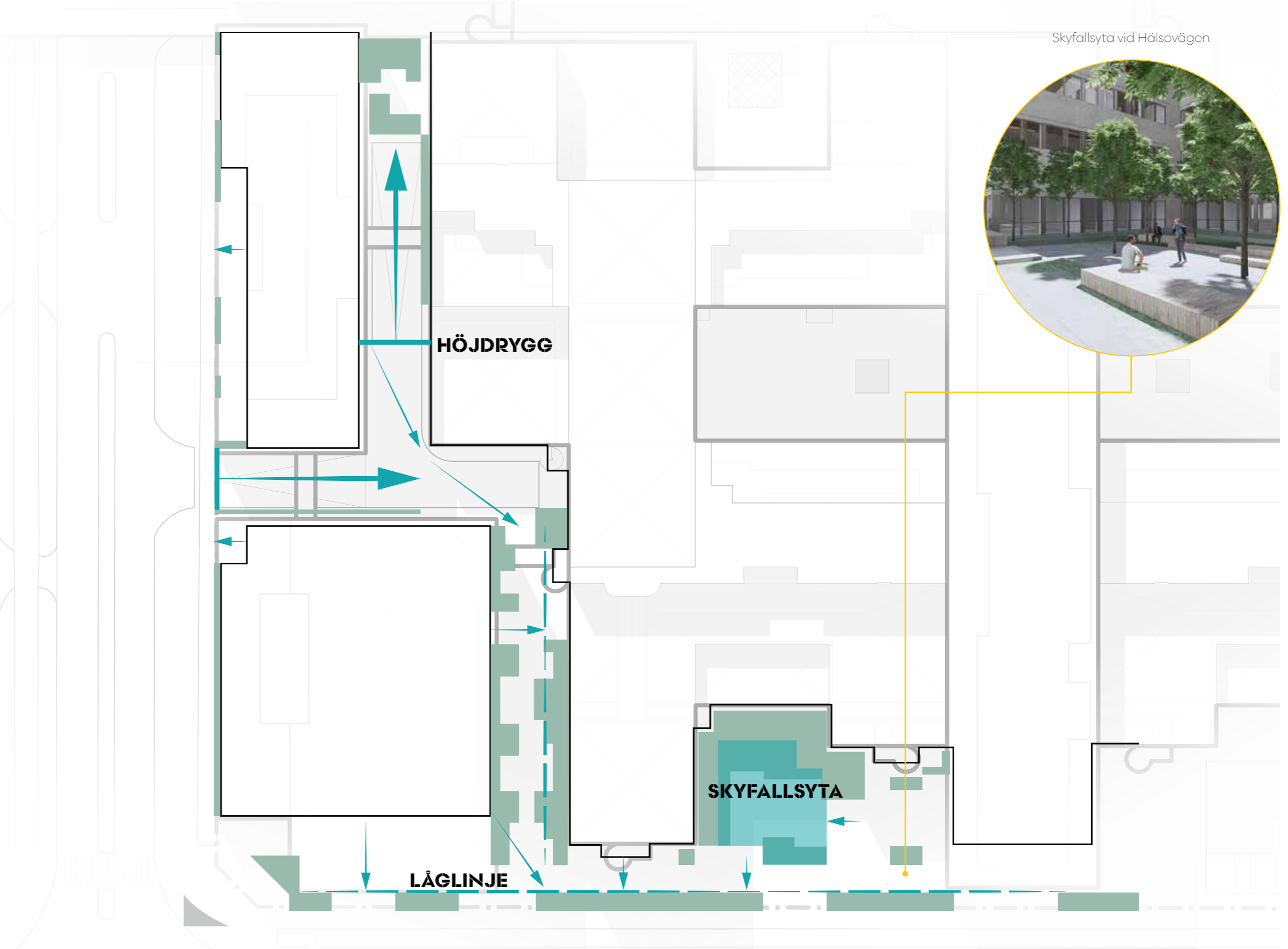
**Öppna dagvattenytor** som kan svämmas över vid kraftiga skyfallsregn t ex försänkta platser

**Raingardens** dvs planteringsytor som kan fördröja och där växter kan stå i vatten en stund

**Gröna tak** av sedum eller biotop-tak som fördröjer regnvattnet innan det faller på marken

**Regnvatten i gestaltningen** kan synliggöras och bidra positivt till området t ex i små detaljer som vattenspeglar

**Höjdsättning** av hårdgjorda ytor görs så att dagvatten i första hand leds till grönytor och i andra hand till brunnar och dagvattenmagasin



# 3. BYGGNADERNA



### 3.1 BYGGNADERNAS SKALA OCH VOLYM

#### NOVUM I FLEMINGSBERG

Området i och kring Medicinaren 19 genomgår en stor förvandling. Hälsovägen förvandlas till en generös stadsgata med spårväg flankerad av bil, buss och cykelstråk vid sidan om promenadutrymme under skuggande trädalléer. På andra sidan Hälsovägen från fastigheten växer framtida bostadskvarter fram i täta, höga formationer. Nya torg skapas, nytt liv och nya förutsättningar för en helt annan stadsmässighet än vad som upplevs på platsen idag.

Denna studie tar avstamp i dessa förändrade förutsättningar och utforskar möjligheten att utveckla och förtäta fastigheten Medicinaren 19. Att genom en översyn av fastighetens landskapsarkitektur och introducerandet av nya byggnadsvolymer och funktioner skapa en komplettering av det LifeScience-kuster som Novum, TAH, och NEO startat.

#### NYA NOVUM I NYA FLEMINGSBERG

Nya Novum med dess nya Hjärta och tillskapade byggnadsvolymer smälter väl in i kommunens framtida ambitioner för Flemingsberg. Nya Novum samspelar med såväl nära bebyggelse som den lite längre bort höjd-, form- och gestaltningmässigt och bildar en för fastigheten och området viktig ny levande årsring.

Volymer i rimlig proportion till de i framtida Flemingsbergsdalen

I kommunikation med Grantorps kulörer

Höjder i balans med nya kvarter på andra sidan Hälsovägen

Visuell koppling till pendeltågsuppgången

## 3.2 KARAKTÄR OCH MATERIAL

### MATERIALINVENTERING

Det finns många kvaliteter hos Novum och dess omkringliggande fastigheter. Här illustreras ett urval aspekter och element som gestaltningen av Medicinaren 19:s vidare utveckling relaterar till och hämtar inspiration från.

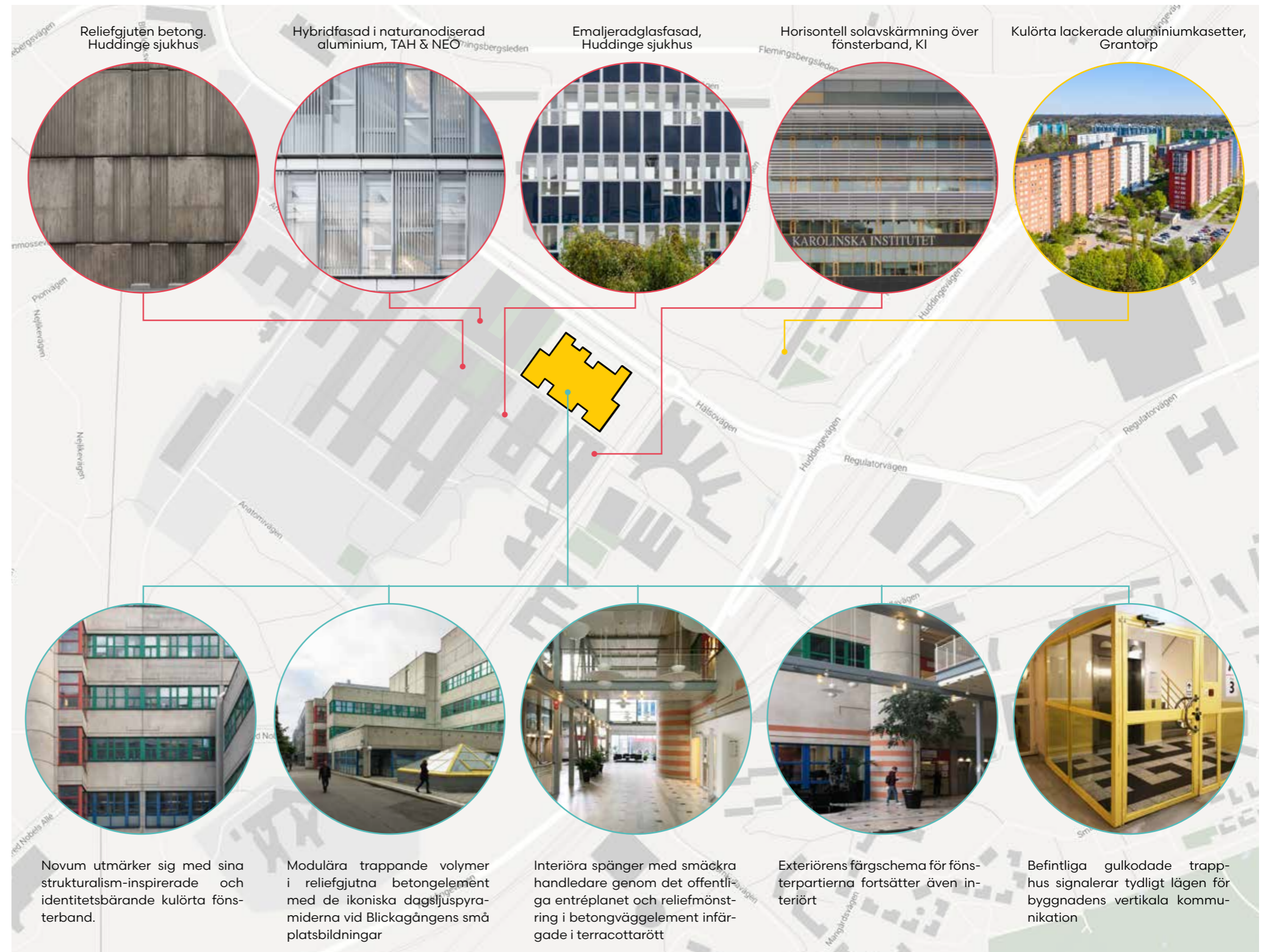
### NY BOKÄNDE

Mest tongivande i gestaltnigen av de nya tilläggen på Medicinaren 19 är befintliga Novum, med sina kulörta fönsterband, reliefgjutna betongelement, modulära volymföring och andra karaktärsdande element som gör den unik i sammanhanget.

Mot nordväst bildar TAH & NEO ena bokänden av LifeScience-klustret som det idag utgör tillsammans med Novum. Nya tillägg på Medicinaren 19 i syd-öst skapar en ny inramande och kompletterande bokände till detta kluster, varför det känns naturligt att även inkludera gestaltungsaspekter från TAH och NEO i dessa för att bidra till en sammanhållen gestaltning med helhetskänsla och ett elegant släktskap genom hela LifeScience-klustret vid Huddinge sjukhus.

### MÅL

I utvecklingen av Medicinaren 19 strävar vi efter en gestaltning som både bygger inifrån och ut och utifrån och in. Befintliga Novum ligger i centrum för alla gestaltungsbeslut och skall tydligt göra sin närvaro och identitet känd genom fastighetens nya tillägg. Samtidigt ska dessa tillägg skapa en ny årsring där gränsen mellan ursprungligt och nytt är synligt och avläsbart och såväl fastighetens funktion som dess roll och relation till sin omgivning återspeglas.



Karaktör och material i och kring Medicinaren 19

## 3.2 KARAKTÄR OCH MATERIAL

### NYA NOVUM

Ett centralt grepp är att arbeta med utgångspunkt i de befintliga fönsterkulörerna. Dessa behålls genom fönsterbytet hos befintliga Novum och blir tongivande för de nya tilläggen.

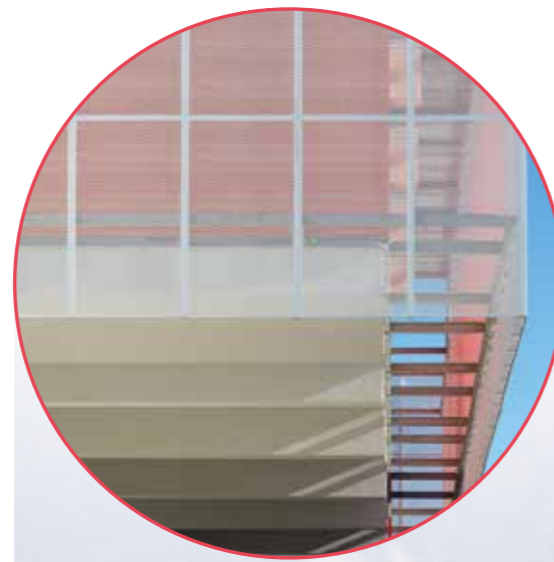
Vi föreslår en fasadlösning i lager, med ett helfärgat inre klimatskal i kulör ur Novums palett och ett solavskärmande yttre skikt i perforerad naturanodiserad aluminium - en klimatåtgärd i exponerade lägen och ett materialval som kopplar samman de nya volymerna med sina syskon i LifeScience-klustret TAH & NEO.

Fönsteröppningar utförs i band likt de hos Novum, med vinkelställda solavskärmande element av perforerad aluminium som låter de exponerade kulörta partierna inifrån synas starkare och utblickar samtidigt som det skapar ett varierat uttryck från olika håll som ändrar sig allteftersom man rör sig omkring byggnaden.

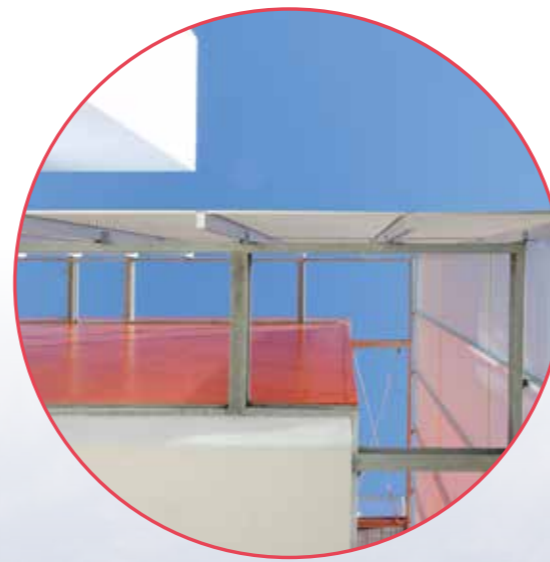
Hos byggnader 1 och 2 har det perforerade aluminiumskalet förutom förmågan att hjälpa reducera solvärmelaster även en reflektiv styrka som kan hjälpa att styra dagsljus ned i de fickparker som formas mellan befintliga Novum och de nya volymerna.

Stommen i alla tre byggnaderna skall i så hög utsträckning som möjligt utföras i trä och synliggöras. Träets fördelar är många och visuellt signalerar det den ekologiska profil som genomsyrar fastighetens alla system.

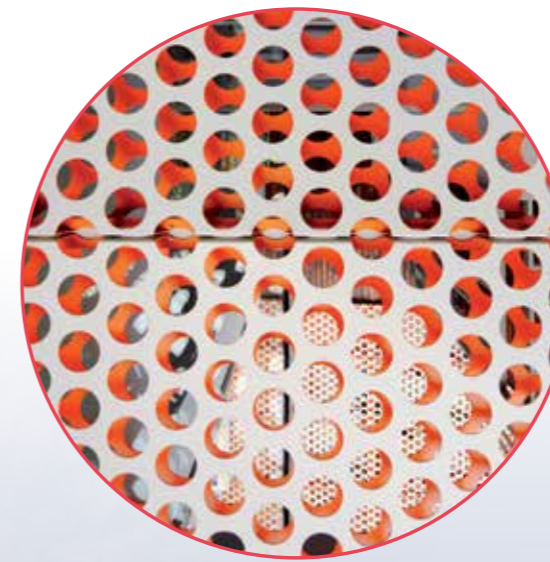
Citadel of Construction,  
HOFLAB + HOFPRO



Citadel of Construction,  
HOFLAB + HOFPRO



Vanke New City Center,  
SPARK



Vanke New City Center,  
SPARK



Referensprojekt och Perspektiv mot Byggnader 1, 2 & 3 från Hälsövägen i nord-öst

### 3.3 BYGGNADERNAS RELATION TILL NOVUM

#### BLICKAGÅNGEN

Mot Blickagången bibehålls och renoveras alla karaktärsdanande egenskaper - skärmtak med blå Novum-skylt, skyways som förbinder Novum med Huddinge sjukhus, utanpåliggande utrymnings- och ventilationstorn, dagsljusbringande glaspysamider, Novums uppbyggnad av staplade 15m<sup>2</sup> moduler mm.

Entrén till Novum behåller sitt tillbakadragna läge och entréplatsen skyddas av såväl skärmtaket som Byggnad 3:s utkragande volym ovan. I sin utbredning möter denna Blickagången och bildar markör som synliggör Novums huvudentré även på håll.

Likt det ursprungliga mittskeppet uppförs det nya i Novums gröna kulör.



Befintlig entré mot Blickagången

Ny entré mot Blickagången

### 3.3 BYGGNADERNAS RELATION TILL NOVUM

#### HÄLSOVÄGEN

Byggnad 3 ges samma gröna kulör som den hos det befintliga mittskeppet, nedtonat bakom ett skikt av skuggande perforerad aluminiumplåt. Motivet av fönsterband hämtas upp från befintliga Novum och linjerar med dessa i den nya volymen. Vinkelställda solavskärningar i fönsterbanden ger blickar mot den blottade gröna kulören hos täta partier och fönstrenas aluminiumramar bakom. Entréportiken ges även den ett skal av blottat grönt aluminium som tydligt indikerar komplexets huvudentré, framdraget mot den nya stadsmässiga Hälsövägen.



Befintlig entré mot Hälsövägen

Ny entré mot Hälsövägen



### 3.3 BYGGNADERNAS RELATION TILL NOVUM

#### ANPASSNING AV GESTALTNING

Tillägget av ett högre och längre Hjärta än det befintliga mittskeppet görs inte enbart för att korrigera bristande aspekter hos det senare (energiförluster, underutnyttjande pga bristande brandegenskaper, dålig vertikal och horisontell kommunikation till och genom Novum, icke-intuitiv eller inbjudande flödesväg mellan Blickagången och Hälsövägen, mm). Den förser även befintliga laboratorielokaler med nödvändiga kompletterande arbetsplatser och kritiska verksamhetsytor för en modern forskningsbyggnad.



Perspektiv mot Byggnad 3 och vidare mot Byggnad 2 från Hälsövägen

### 3.4 ELEVATIONER

#### FÖRHÅLLANDE TILL DETALJPLAN OCH OMGIVNING

Mot nordväst upplevs hela Novums befintliga trappande form från Hälsovägen upp mot Blickagången - i framtiden ännu mer synliggjord genom att den kan avläsas mot Byggnad 3:s fondbildande fasad.

Mot Alfred Nobels allé trappar de nya volymerna upp i moduler från Hälsovägen mot Blickagången i en gest som följer Novums volymföring bakom. Byggnad 1 reser sig högst och blir en markör för LifeScience klustret, synlig på håll av bl.a. besökare från pendeltågstationens uppgång så som Novum en gång var innan uppförandet av Södertörns högskola.

Byggnader 1 och 2 så som de illustrerats i denna studie reser sig till en höjd av +98,0m respektive +83,0m (med kungsvåning som undviker helikopterkorridor när Byggnad 1 +103,0m och Byggnad 2 har ett föreslaget hiss-och trapp torn för att tillgängliggöra takplanet vilken ger en lokal maxhöjd på +88,0m) i RH2000.

Byggnad 3 reser sig till befintlig detaljplans maxhöjd av +84,9m (med indragen kungsvåning +88,65m).

Ett genomsnittligt bostadshus planerat till andra sidan Hälsovägen ligger kring +79m medan planerade nya bostadstorn når så högt som +105m.

Medan Byggnad 1 når högre än rådande detaljplan så menar vi att den inte ligger ur fas med andra planerade högre tillägg i den omedelbara omgivningen och Flemingsberg i stort.

1:1000 @ A3

0 5 10 20m



Elevation mot Nordväst



Elevation mot Alfred Nobels Allé

### 3.4 ELEVATIONER

#### FÖRHÅLLANDE TILL DETALJPLAN OCH OMGIVNING

Mot såväl Hälsövägen som Blickagången kan hela befintliga Novum avläsas, med undantag av mittskeppet som ersätts med en ny volym. Sammantaget, med alla väderstreck inkluderade, lämnar de nya tilläggen 78% av Novums befintliga fasader exponerade och synliga likt idag.

I bägge riktningar kan man här även notera det gavelmotiv som hjälper binda samman LifeScience-klustret, med de yttersta fasaderna hos Byggnad 2 & 3 i linje med TAH&NEO mot Hälsövägen och de hos Byggnad 1 & 3 i linje med TAH & NEO mot Blickagången. Under sina respektive utkragande övre våningsplan återfinns de olika byggnadernas huvudentréer, färgkodade och inramade på liknande manér vilket hjälper till en intuitiv navigering av området och den komplexa samling byggnader som skapar det.



Elevation mot Hälsövägen



Elevation mot Blickagången

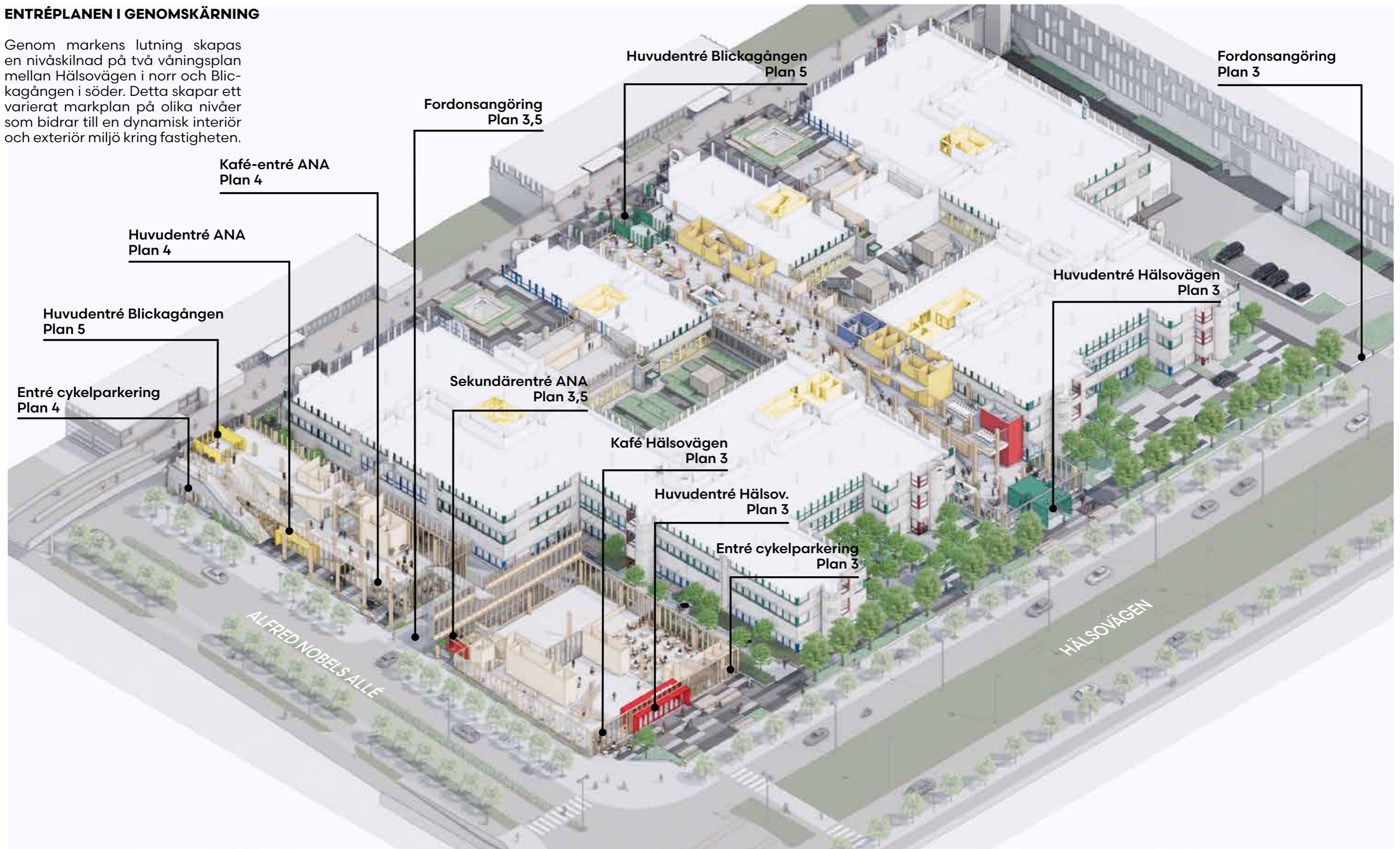
**1:1000 @ A3**

0 5 10 20m

### 3.5 MARKPLANETS UTFORMNING

#### ENTRÉPLANEN I GENOMSKÄRNING

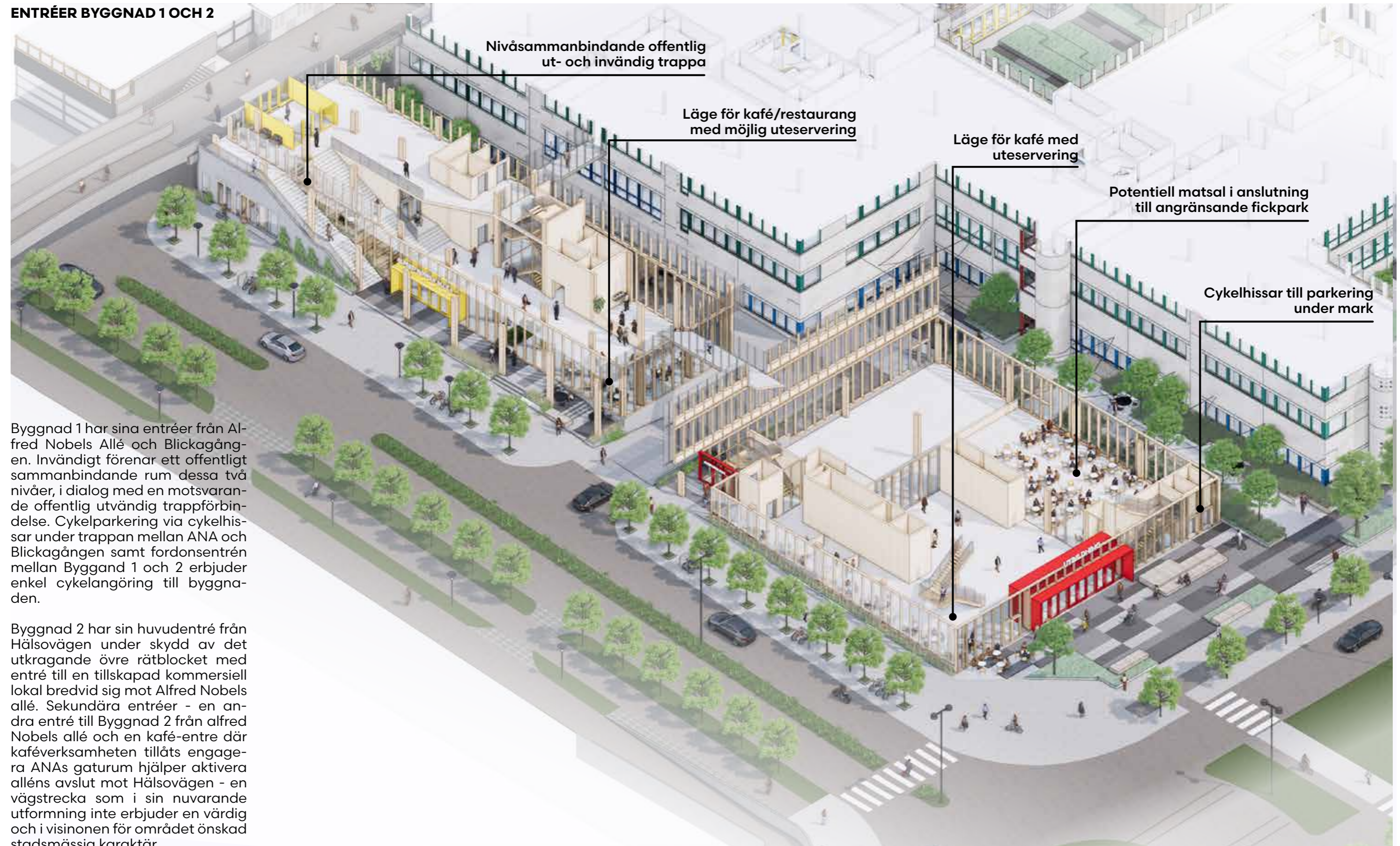
Genom markens lutning skapas en nivåskillnad på två våningsplan mellan Hälsövägen i norr och Blickagången i söder. Detta skapar ett varierat markplan på olika nivåer som bidrar till en dynamisk interiör och exteriör miljö kring fastigheten.



Axonometrisk vy över de offentliga entréplanen hos Medicinaren 19 från öst

### 3.5 MARKPLANETS UTFORMNING

#### ENTRÉER BYGGNAD 1 OCH 2



Byggnad 1 har sina entréer från Alfred Nobels Allé och Blickagången. Invändigt förenar ett offentligt sammanbindande rum dessa två nivåer, i dialog med en motsvarande offentlig utvändig trappförbindelse. Cykelparkering via cykelhissar under trappan mellan ANA och Blickagången samt fordonsentrén mellan Byggnad 1 och 2 erbjuder enkel cykelangöring till byggnaden.

Byggnad 2 har sin huvudentré från Hälsovägen under skydd av det utkragande övre rätblocket med entré till en tillskapad kommersiell lokal bredvid sig mot Alfred Nobels allé. Sekundära entréer - en andra entré till Byggnad 2 från Alfred Nobels allé och en kafé-entré där kaféverksamheten tillåts engagera ANAs gaturum hjälper aktivera alléns avslut mot Hälsovägen - en vägsträcka som i sin nuvarande utformning inte erbjuder en värdig och i visionen för området önskad stadsmässig karaktär.

Axonometrisk vy över entréplan utmed Alfred Nobels Allé från öst

## 3.5 MARKPLANETS UTFORMNING

### ENTRÉER BYGGNAD 1 OCH 2

Med fasadkulören till större delen skyld av det avskärmande aluminiumrastret på våningsplanen ovanför blir kulören hos de exponerade vindfången i markplan och dess funktion som signalbärare till de olika huvudentréerna än tydligare. I Novum-rött, -gult och -grönt lyser entréerna och bidrar till en enkel och intuitiv navigering av kvarteret även för den ovane besökaren.



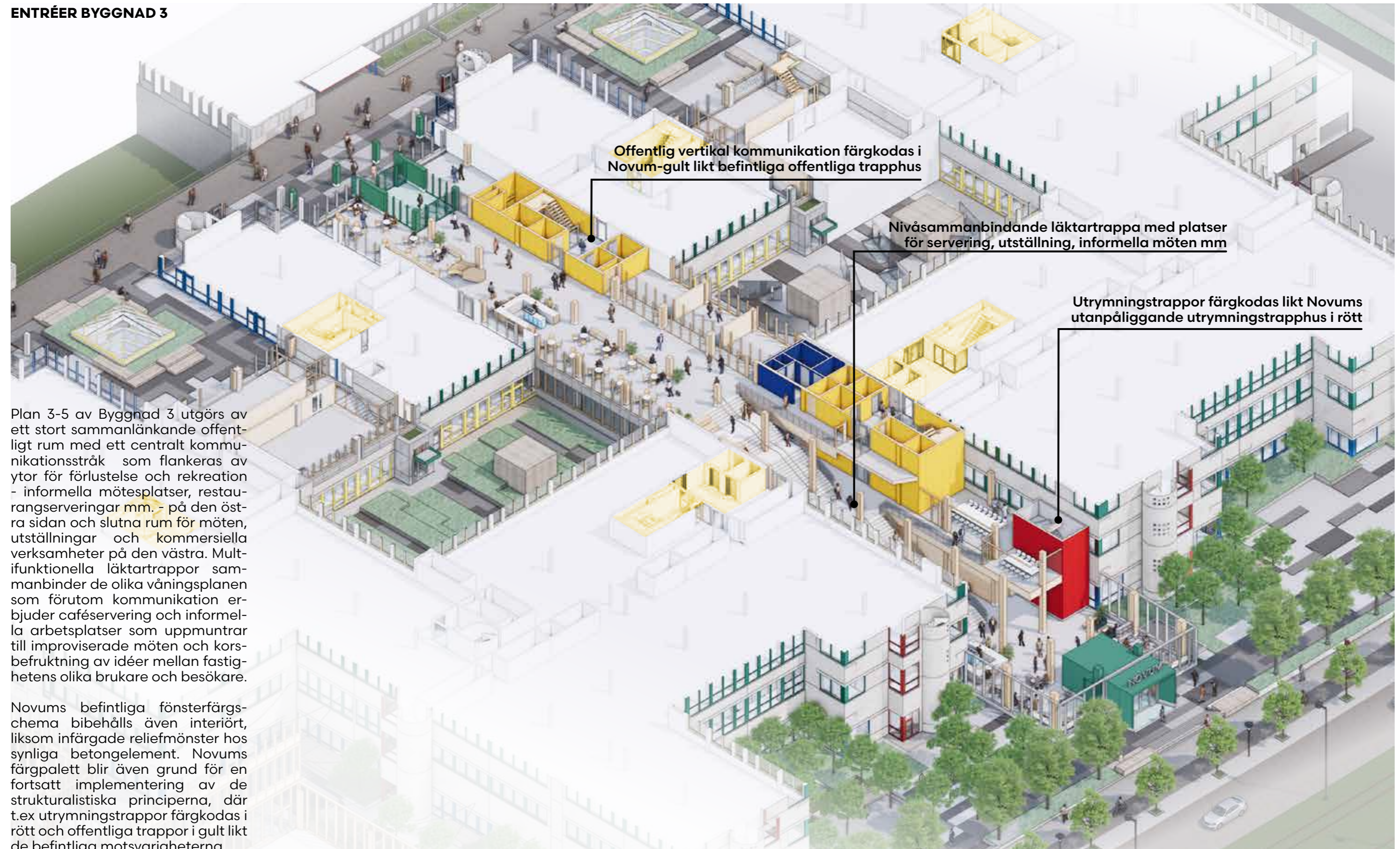
Entré till Byggnad 1 mot ANA



Perspektiv mot entréplats vid Byggnad 2 och vidare mot Byggnad 3 uppför Hälsövägen

## 3.5 MARKPLANETS UTFORMNING

### ENTRÉER BYGGNAD 3



Offentlig vertikal kommunikation färgkodas i Novum-gult likt befintliga offentliga trapphus

Nivåsammansbindande läktartrappa med platser för servering, utställning, informella möten mm

Utrymningstrappor färgkodas likt Novums utanpåliggande utrymningstrapphus i rött

Plan 3-5 av Byggnad 3 utgörs av ett stort sammanlänkande offentligt rum med ett centralt kommunikationsstråk som flankeras av ytor för förlustelse och rekreation - informella mötesplatser, restaurangserveringar mm. - på den östra sidan och slutna rum för möten, utställningar och kommersiella verksamheter på den västra. Multifunktionella läktartrappor sammanbinder de olika våningsplanerna som förutom kommunikation erbjuder caféservering och informella arbetsplatser som uppmuntrar till improviserade möten och korsbefruktning av idéer mellan fastighetens olika brukare och besökare.

Novums befintliga fönsterfärgschema bibehålls även interiört, liksom infärgade reliefmönster hos synliga betongelement. Novums färgpalett blir även grund för en fortsatt implementering av de strukturalistiska principerna, där t.ex utrymningstrappor färgkodas i rött och offentliga trappor i gult likt de befintliga motsvarigheterna.

Axonometrisk vy över entréplan mot Blickagången och Hälsövågen från öst

### 3.5 MARKPLANETS UTFORMNING

#### ENTRÉER BYGGNAD 3

Hälsovägens förutsättningar har drastiskt ändrats sedan Novum uppfördes och det som tidigare uteslutande varit en sekundär entré för fordonarna blir genom en ny stadsmässig Hälsovägen, med ökade fotgängarflöden från utbyggd kollektivtrafik och förtätad bebyggelse i Grantorp i norr, en likvärdig huvudentré till den mot Blickagången. Här sträcker sig således den nya entrén till Novum mot fastighetsgränsen. Den högsta volymen skyddar entréplatsen, synliggör den sammanbindande roll byggnaden har som länk mellan Hälsovägen och Blickagången och bidrar funktionsnödvändiga ytor till de befintliga lab- och forskningslokalerna i Novum.



Entré till Byggnad 3 mot Blickagången

Perspektiv mot Byggnader 3 och 2 nedför Hälsovägen



## 3.6 SKISSPERSPEKTIV

### HÄLSOVÄGEN

I den antikvariska förundersökningen av Medicinaren 19 anges en serie råd för kommande åtgärder inom fastigheten. I linje med dessa gör vi till vår fulla förmåga inget som förvanskar befintliga Novums uppbyggnad i moduler. Som illustrerat här syns de tydligt från bl.a. nordväst. Nya tillägg görs även de i trappande moduler som linjerar med Novums organisation och sammanbinds med denna noggrant genom t.ex. skyways. Vi förespråkar att Novums befintliga fasadelement i betong rengörs och skyddas och föreslår inga ingrepp på dessa. Färgsättning på fönster, entréer och tak bibehålls och blir därtill grundande för färgsättningen och gestaltningen av de nya byggnadstilläggen och interiörerna. Exponerade betongelement invändigt med infärgade reliefspår bevaras och behålls synliga i största möjliga mån. Inga av de karaktäristiska blå Novum-skyltarna tas bort från fastigheten.



Perspektiv mot Byggnader 3 & 2 från Hälsövägen

### 3.6 SKISSPERSPEKTIV

#### ALFRED NOBELS ALLÉ

De tillkommande volymerna Byggnad 1 & 2 sluter sig till Novums färgpalett med variationer på fasadtemat beskrivet tidigare i exempelvis rött, blått och/eller gult. Med fasader i linje med fastighetsgränsen mot ANA och offentliga funktioner i markplan skapas förutsättningar för ett värdigt stadsmässigt avslut för gatan mot Häsovägen och de nya miljöerna bortom denna.

Plushöjderna hos de nya volymerna har noga avvägts mot bostadsbebyggelsen under uppförande längs Häsovägens norra sida (som är betydligt högre än grannar i området) tillsammans med de funktionsbehov som finns. Därtill har de nya högre volymernas signalbärande funktion som markerer för LifeScience-klustret, synbart även på håll, värderats högt.



### 3.6 SKISSPERSPEKTIV

#### MEDICINAREN 19

De föreslagna volymerna som möter såväl Hälsovägen som Alfred Nobels allé i fastighetsgräns är centrala för Hälsovägen som stadsgata och platsens sociala hållbarhet i stort genom levande bottenvåningar. Novums generella och i synnerhet det befintliga mittskeppets tillbakadragna hållning gentemot Hälsovägen är inte förenlig med det pågående arbete mot en framtida stadsmässighet som eftersöks. Vi bedömer det som avgörande för området i stort att det framtida Medicinaren 19 bidrar till ett levande socialt hållbart stadsrum och inte motarbetar denna, och vi ser vår utveckling av fastigheten beskriven i detta dokument som ett stort och viktigt steg mot detta.



Perspektiv mot Byggnader 3 och 2 från Hälsovägen

# MEDICINAREN 19: NOVUM

GESTALTNINGSPROGRAM

2023-09-01



TENGBOM