

RAPPORT

BEDÖMNING AV NATURVÄRDE - ALLÉ LÄNGS HÄLSOVÄGEN I FLEMINGSBERG



Plats för beställarens logotyp.
Ta bort om den ej behövs.

UTKAST
2021-09-24

UPPDRAG

317768, Naturvärdesbedömning allé

Titel på rapport:

Bedömning av naturvärde - allé längs Hälsövägen

Status:

Utkast

Datum:

2021-09-24

MEDVERKANDE

Beställare:

Hemsö medicinaren AB

Kontaktperson:

Emil Marefat

Konsult:

Mårten Karlsson, Tyréns Sverige AB

Uppdragsansvarig:

Mårten Karlsson

Kvalitetsgranskare:

Linda Byström

REVIDERINGAR

Revideringsdatum

2021-09-22

Version:

v.1.0

Initialer:

MK, Tyrens

Uppdragsansvarig:

Datum: 2021-09-22

Handlingen granskad av:

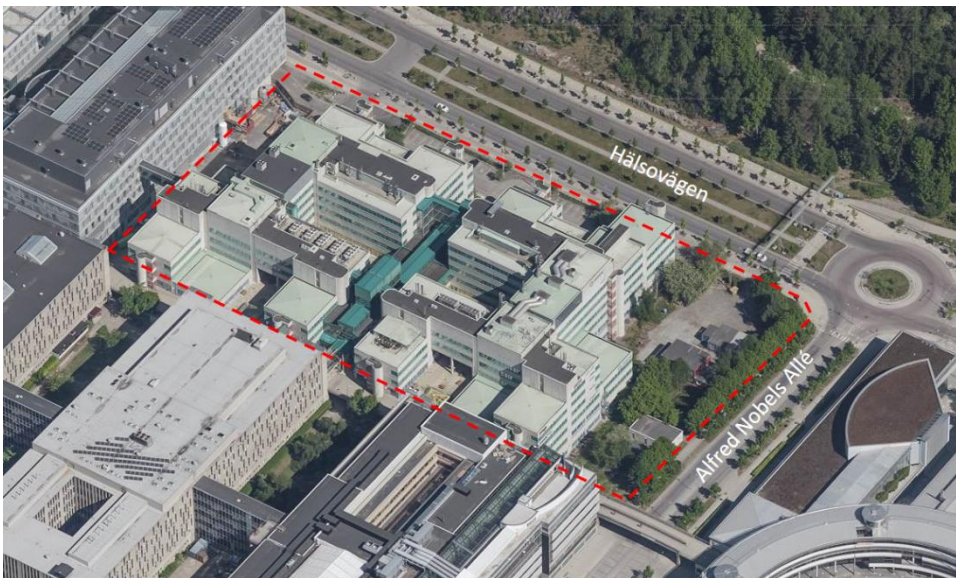
Datum: ÅR-MÅN-DAG

INNEHÅLLSFÖRTECKNING

1	UPPDRAGET.....	4
2	AKTUELL LAGSTIFTNING.....	4
	2.1 GENERELLT BIOTOPSKYDD	4
	2.2 KOMPENSATIONSÅTGÄRDER SOM VILLKOR FÖR DISPENS.....	5
3	ALLÉNS NATURVÄRDE	5
	3.1 BETYDELSE SOM LIVSMILJÖ	5
	3.2 BETYDELSE FÖR ARTERS SPRIDNING	9
4	BEDÖMNING OCH REKOMMENDATION.....	10
5	REFERENSER.....	10

1 UPPDRAGET

Hemsö fastigheter avser utveckla fastigheten Medicinaren 19 i Flemingsberg, Huddinge kommun (figur 1). Inom planområdet finns en allé av lindar som riskerar påverkas av utvecklingen. Eftersom berörd trädallé bedöms omfattas av det generella biotopskyddet 7 kap. 11 § Miljöbalken, kan åtgärder som strider mot syftet med biotopskyddet komma att kräva dispens. Denna rapport är ämnad som underlag för bedömning av berörd allés naturvärde och betydelse som livsmiljö för hotade eller särskilt skyddsvärda arter.



Figur 1. Ungefärligt planområde inom röd markering. Den berörda trädallén är lokaliserad längs med plangränsens östra sida utmed Alfred Nobels Allé.

2 AKTUELL LAGSTIFTNING

2.1 GENERELLT BIOTOPSKYDD

Enligt Bilaga 1 i förordningen om områdesskydd (1998:1252) definieras Allé som *"lövträd planterade i en enkel eller dubbel rad som består av minst fem träd längs en väg eller det som tidigare utgjort en väg eller i ett i övrigt öppet landskap. Träden ska till övervägande del utgöras av vuxna träd."*

Den berörda allén i uppdraget består av vuxna 16 parklindor som växer i en rad längs med en väg och uppfyller därmed definitionen av en allé (blå siffror i figur 2). Parallellt med de berörda träden växer ytterligare två rader med lindor, dessa berörs dock inte av den planerade exploateringen och beskrivs därför inte närmare här.



Figur 2. De berörda träden i allén är numrerade och markerade med blå cirklar. De röda cirklarna markerar befintlig allé, parallell med den berörda, som ligger utanför planområdet och inte kommer att beröras av exploateringen.

2.2 KOMPENSATIONSÅTGÄRDER SOM VILLKOR FÖR DISPENS

Enligt 16 kap 9§ MB får en dispens förenas med skyldighet att utföra eller bekosta särskild undersökning av berört område, särskilda åtgärder för att bevara berört område, och särskilda åtgärder för att kompensera det intrång i allmänna intressen som verksamheten medför.

Motivet bakom villkor om kompensationsåtgärder är att kompensera för det intrång som den dispens sökta åtgärden orsakar. För biotopskyddsområden kan en kompensationsåtgärd exempelvis vara att motsvarande biotop nyskapas eller restaureras (Naturvårdsverket 2012). Kompensationsåtgärden bör i första hand leda till att nya naturvärden av samma omfattning och i samma slags naturmiljö skapas, helst i det berörda området.

3 ALLÉNS NATURVÄRDE

Allén besöktes i fält 10 september 2021, i solig väderlek, ca 15 grader varmt. Vid besöket uppskattades ålder, stamdiameter, samt ett antal faktorer som indikerar trädets naturvärde. Bland dessa kan nämnas hållighet, vitalitet, döda grenar och blottad ved, svampförekomst m.m. Innan fältbesöket kontrollerades artportalen för eventuella observationer av rödlistade arter. Artportalen kontrollerades för rapportering mellan 2011 och 2021, men inga observationer har gjorts kring denna allé. Förutsättningar och förekomst av rödlistade arter eftersöktes på varje träd.

3.1 BETYDELSE SOM LIVSMILJÖ

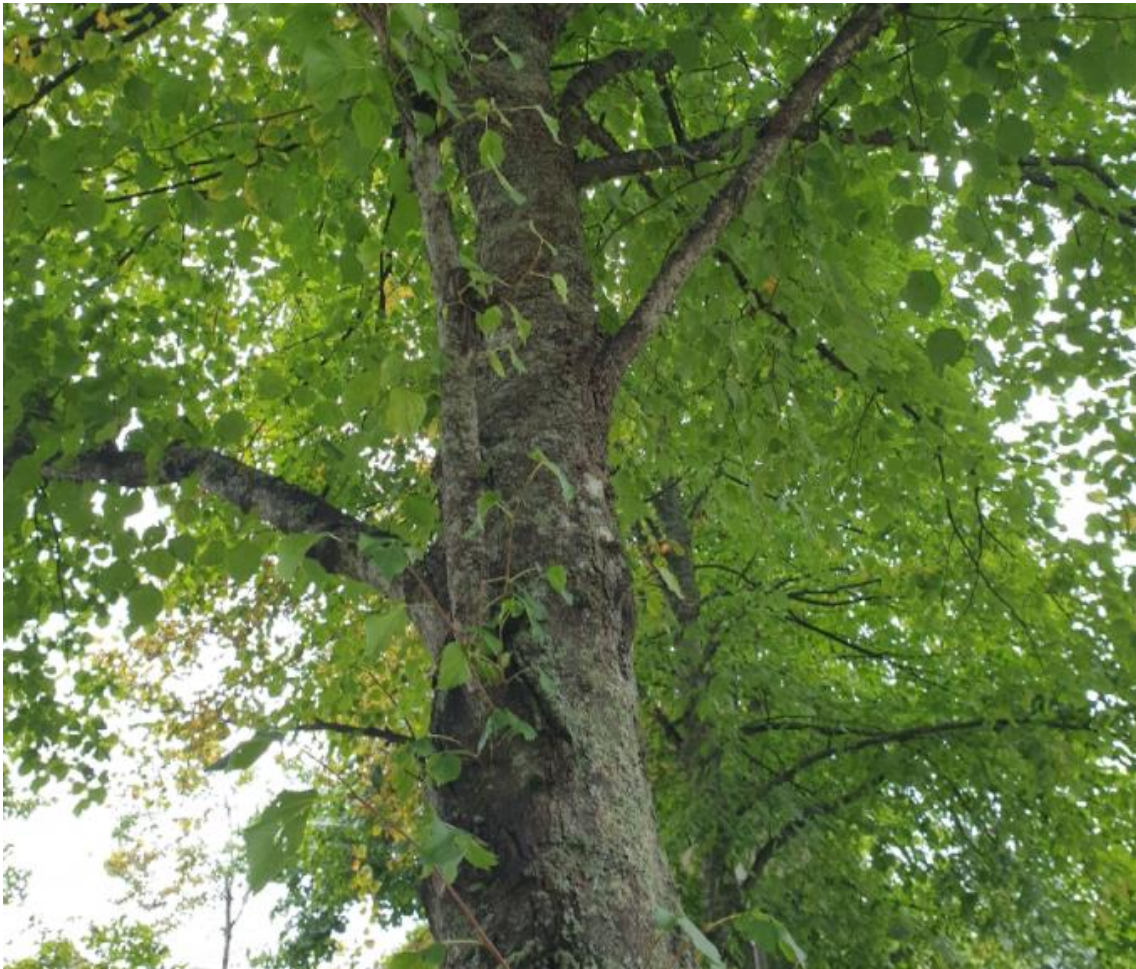
Allén består av parklindar, ett homogent bestånd som förefaller vara planterade vid en och samma arbetsinsats. Variationen mellan träd i allén är ytterst begränsad. Historiska flygbilder visar att området i sin helhet utgjordes av beskogad naturmark

kring 1960-talet, och allén bedöms vara planterad någon gång därefter. Träden är uppskattningsvis kring 50-60 år gamla. Figur 3 - 6 är representativa bilder för de träd som utgör allén.

Träden skulle kunna kategoriseras som "efterträdare", det vill säga träd som har nått en sådan ålder att de har börjat utgöra substrat för vissa tidiga arter av lavar och mossor, samt uppvisar tecken på begynnande sprick- och hålbildning. En betydande tidsrymd återstår dock från att en "efterträdare" utvecklas till ett träd med "naturvärde". I fallet parklind är det troligt att ytterligare 50-60 år krävs innan denna allé blir intressant ur ett naturvårdsperspektiv, och skapar de förutsättningar som krävs för att rödlistade arter relaterade till lövträd skulle kunna dra nytta av dessa träd.

Träden har god vitalitet och har beskurits vid flera tillfällen. Samtliga träd uppvisar begynnande lav- och mossflora. På vissa träd förekom myror, virus/cystangrepp samt indikation på begynnande sprickbildning.

Bland artförekomster noterades slånlav, små bestånd av kruthättmossa och ytterst marginell förekomst av små skägglavsbestånd. I ett träd observerades ett fågelbo, oklart dock om det var ett påbörjat fågelbo (Figur 6) eller ett som använts tidigare på året. Oavsett bedöms alléns betydelse som fortplantningsområde vara marginell för de arter som skulle kunna tänkas bygga bo i ett av dessa träd.



Figur 3. Representativ bild av träden i allén.



Figur 4. Representativ bild av träd i allén.



Figur 5. Cysta/knöl som vanligen beror på virusangrepp. Även representativ bild på hur pass utvecklad trädens lavflora är.



Figur 6. Fågelbo eller påbörjat fågelbo, troligen av skata (halvfärdigt), duva eller koltrast. Andra trädet söderifrån.

3.2 BETYDELSE FÖR ARTERS SPRIDNING

Alléer beskrivs ofta som betydelsefulla för arters spridning mellan livsmiljöer. Denna funktion som en spridningskorridor eller spridningslänk i landskapet beror i stort på 1) de arter som kan tänkas förekomma i landskapet, och 2) på hur det större landskapet ser ut i övrigt. Figur 7 nedan visar alléns läge i förhållande till andra beskogade miljöer i ett större landskapsavsnitt. Av Figur 7 framgår att det finns ett relativt rikt inslag av beskogade miljöer, och att allén inte framstår som den enda möjliga, eller ens den mest troliga vägen för olika arter att röra sig mellan dessa naturområden. Bedömningen är att allén inte har en särskilt betydelsefull funktion som spridningslänk i landskapet.



Figur 7. Alléns läge (röda prickar) i det större landskapet relativt andra beskogade miljöer. Gröna pilar visar troliga spridningsvägar mellan beskogade områden.

4 BEDÖMNING OCH REKOMMENDATION

Allén bedöms i dagsläget ha marginell betydelse för växter och djur, och sakna förutsättningar för att utgöra livsmiljö för rödlistade eller särskilt skyddsvärda arter. Allén har däremot potential att på sikt utveckla naturvärden. Eftersom leveranstiden på den typ av naturvärden som är associerade med lövträdsalléer är extremt lång (vanligen >100 år), medför negativ påverkan på allén därför negativa effekter på växter, djur och biologisk mångfald.

En lämplig åtgärd för att kompensera för sådan negativ påverkan skulle vara att återplantera lövträd i antingen en ny allé i närområdet, eller på annan plats i form av en liten skogsdunge, eller öka tätheten lövträd i allmän park. Syftet med att återplantera lövträd skulle då vara att återskapa de värden som eventuellt skulle gå förlorade på grund av Hemsös verksamhet. Då betydande tidsrymder och därmed osäkerheter är inblandade i att nå detta syfte bör fler träd än de som riskerar att påverkas negativt planteras (t.ex. kanske inte alla nyplanterade träd klarar sig upp mot 50-60 år). Förslagsvis så planteras dubbelt så många träd som tas ner.

För att ytterligare säkerställa att träd som kan komma att planteras som en kompensationsåtgärd faktiskt uppnår en ålder av kring 50-60 år bör sådana träd ges ett formellt skydd. Ett sådant skydd kan ges genom att återigen plantera träd i allé, då de efter att ha uppnått vuxen ålder per automatik omfattas av det generella biotopskyddet. Ett annat alternativ är att plantera träd i ett område som via ny planläggning eller via ändring i befintlig detaljplan kan markeras som "naturområde", där inga byggrätter medges och där särskilda restriktioner som skyddar träden kan formuleras i planbeskrivningen.

5 REFERENSER

Naturvårdsverket (2012). *Biotopskyddsområden - Vägledning om tillämpningen av 7 kapitlet 11 § miljöbalken*. Handbok, 2012:1 Utgåva 1.