

SOCIAL KONSEKVENSANALYS FÖR FASTIGHETEN MEDICINAREN 19,
FLEMINGSBERG, HUDDINGE KOMMUN 2023-02-24.



Alfred Nobels allé idag.

INNEHÅLLSFÖRTECKNING

1. INLEDNING

1.1 Sammanfattning.....	4
1.2 Syfte.....	6
1.3 Metod.....	6
1.4 Begreppet Social hållbarhet.....	7
1.5 Social konsekvensanalys.....	7
1.6. Barnkonsekvensanalys.....	7
1.7 Bakgrund, förutsättningar och Styrdokument.....	9

2. NULÄGES- OCH KONSEKVENSPANALYS

2.1 Sammanhållning och jämlikhet.....	20
2.2 Vardagsliv.....	21
2.3 Delaktighet och inflytande.....	22
2.4 Trygghet.....	23
2.5 Folkhälsa.....	26

3. SAMMANFATTANDE BEDÖMNING OCH REKOMMENDATIONER

3.1 Referenser.....	32
---------------------	----

FÖRORD

Denna rapport, Social konsekvensanalys (SKA) till detaljplan för Medicinaren 19 i Flemingsberg, Huddinge kommun, har sammanställts av Tengbom. Uppdraget utförs åt Hemsö i samarbete med Huddinge kommun. Detaljplanen omfattar fastigheten Medicinaren 19 som ligger inom universitets- och sjukhusområdet i centrala Flemingsberg i sydvästra delen av Huddinge kommun. Syftet med rapporten har varit att analysera sociala värden och aspekter av den byggda miljön för detaljplanen Medicinaren 19. Rapporten ska redovisa konsekvenser av planförslaget för Medicinaren 19 samt vara proaktiv d v s föreslå förslag till förbättringar. Samtliga förutsättningar som leder till en social hållbarhet kan inte styras i en detaljplaneprocess, varför det är viktigt att dessa frågeställningar hanteras i projektet i sin helhet och att det sker ett gränsöverskridande samarbete mellan olika aktörer och sektorer.

Stockholm, Februari 2023

Tengbom

Lisa Rooth, Planarkitekt FPR/MSA

Dafni Sarakinis, Landskapsarkitekt LAR/MSA, Sakkunnig Social hållbarhet

1. INLEDNING

1.1 SAMMANFATTNING

Planområdet ligger inom den regionala stadskärnan Flemingsberg som ska utvecklas till en urban, tät och sammanhängande stadsmiljö av regional betydelse.

Planförslaget omfattar fastigheten Medicinaren 19 som ligger inom campus- och sjukhusområdet i centrala Flemingsberg i sydvästra Huddinge, cirka 300 meter från tågstationen och har en areal på ca 2 ha. Området är idag bebyggt med byggnaden Novum som innefattar lokaler för sjukhusverksamhet, utbildning, kontor och forskning mm. Marken stiger från Hälsovägen till Blickagången motsvarande ca ett våningsplan i höjd. Mellan Alfred Nobels Allé och Blickagången bidrar nivåskillnaden till att skapa en otrygg situation kring entrén till ambulansgatan som en ny byggnadsvolym förväntas bidra till att förbättra.

År 2020 genomfördes en volymstudie med syfte att utreda möjlig utveckling av fastigheten. Detaljplanen ska pröva ny bebyggelse, i form av att Mittskeppet på befintlig byggnad byggs om och två nya byggnader tillkommer mot Alfred Nobels allé. Föreslagna funktioner i de nya byggnaderna är kontor, vård, högre utbildning, gymnasium och idrottshall. Utmed Blickagången föreslås butiker, restauranger och utomhusmiljöer för vila och rekreation. Längs med Hälsovägen föreslås caféer, evenemang- och idrottsfunktioner, ytor för rekreation och vila samt ytor för angöring och logistik. Vid Alfred Nobels allé föreslås även cykelgarage. En trappförbindelse föreslås mellan Alfred Nobels allé och Blickagången som förbättrar dagens otrygga förbindelse. Entréytorna mot Hälsovägen utgör Novums större vistelse- och grönytor. Mot Hälsovägen finns en höjdskillnad som hanteras med trappor, gradänger och gröna slänter. Innergårdarna är utformade med gröna och konstnärliga inslag. För ljusgårdarna mot Blickagången föreslås sittplatser och grönska.

Metoden för genomförande av socialkonsekvens analysen baseras på Huddinge kommuns BKA-metodhandbok. Konsekvensanalys av planförslaget har genomförts utifrån Huddinge kommuns systematik för social hållbarhet i fysisk planering. Barnperspektivet har integreras i analysen.

Planförslaget har flera kvaliteter som skulle kunna bidra till social hållbarhet. I vilken utsträckning beror mycket på slutgiltig utformning, innehåll och verksamhet i de lokaler och utomhusmiljöer som planen föreslår. Den nya planen möjliggör för nya arbetsplatser samt ytterligare läromiljöer med potential att öka sammanhållning och delaktighet genom att erbjuda fler arbetstillfällen och praktikplatser till studenter och ungdomar från hela Flemingsberg. Upprustning av befintliga miljöer, tillkomst av nya målpunkter, mötesplatser och gröna semi-offentliga ytor gynnar tillförsel av liv och rörelse i området. Beroende av hur dessa miljöer gestaltas kan de bidra till att öka känslan av positiv social kontroll vilket i sin tur kan leda till en ökad upplevd känsla av trygghet på platsen.

De huvudsakliga utmaningarna för förslaget utifrån ett socialt hållbarhetsperspektiv ligger i arbetet med att motverka upplevelsen av de nya byggnaderna som fysiska och mentala barriärer. Utformning av den nya bebyggelsen bör bidra till att levandegöra området, skapa trygga och trafiksäkra vistelseytor för alla målgrupper, samt stärka områdets mentala och fysiska kopplingar mot omkringliggande områden. En stor utmaning i förslaget är också barnperspektivet. Trots att verksamheterna inom området inte huvudsakligen är riktade till barn så är det viktigt att perspektivet inte glöms bort i det som föreslås. Dessutom planeras det eventuellt för en ny gymnasieskola i området. Om skolan tillkommer blir den en verksamhet som i allra högsta grad riktar sig direkt till barn, vilket gör det ännu mer angeläget att utgå från barnperspektivet.

Andra viktiga aspekter som lyfts är att beakta god belysning, överblickbarhet och tillgänglighet i utformningen. Arbeta med att integrera barnperspektivet i utformningen av området exempelvis i form av konst i kombination med lek, lekskulpturer eller spontan lek som en del av utformning av fasader eller semi-offentliga ytor. Det är eftersträvänsvärt om föreslagna funktioner såsom idrottshall, café och restauranger kan ha öppettider som sträcker utöver dagtid för att medverka att planområdet befolkas vid olika tider på dygnet. Slutligen uppmuntras att hålla fast vid föreslagna positiva principer för att bryta ner byggnadernas barriärverkan. I förslaget utgörs dessa principer av transparenta fasader med stora fönster, träd och annan grönska, god belysning exempelvis fasadbelysning, möblering, levande bottenvåningar med blandade aktiviteter och funktioner som kan spilla ut på omgivande stråk och allmänna ytor.

1.2 SYFTE

Syftet med rapporten är att belysa sociala konsekvenser av planförslaget för Medicinaren 19 i samband med framtagandet av den nya detaljplanen för kvarteret Medicinaren 19. Rapporten ska också föreslå åtgärder för vidare arbete. Rapporten ska även fungera som en BKA (barnkonsekvensanalys) och säkerställa att hänsyn tas till barns bästa. Det geografiska området som analyseras är detaljplaneområdet för Medicinaren 19 samt hur området interagerar med det tilltänkta närområdet. I den analysen ingår att exempelvis titta på hur detaljplanens närliggande fastigheter kan påverkas och hur rörelserna kan komma att vara kring, till och genom bebyggelsekvarteret.

1.3 METOD

Metoden för genomförande av SKA:n baseras på Huddinge kommuns metodhandbok för BKA. Under inventeringsfasen har information inhämtats genom inläsning av kommunens tillhandahållna dokument och underlag som listas nedan. Platsbesök genomfördes den 2 februari 2022. Samtliga dokument, underlag och platsbesök har legat till grund för analysen. Analysen i rapporten utgår från kommunens systematik för social hållbarhet som beskrivs närmare i kommunens dokument "Social hållbarhet i fysisk planering". Teman som rapporten analyserar och som utgår från Huddinge kommuns systematik för social hållbarhet är: Sammanhållning och jämlikhet, Vardagsliv, Delaktighet och inflytande, Trygghet, Folkhälsa. Barnperspektivet integreras i respektive tema. En avgränsning gentemot BKA-handboken är att inga dialoger har genomförts. Kontakt har tagits med rektor för Widerströmska gymnasiet, Huddinge kommun i syfte att ta reda på hur elever upplever sin närmiljö idag men rektor avböjde på grund av hög arbetsbelastning. Under platsbesöket ställdes även frågor till en grupp slumpvis utvalda ungdomar som råkade befinna sig på platsen vid tillfället för platsbesöket. Frågorna som ställdes berörde hur ungdomarna upplever sin utemiljö idag och vad de anser skulle behöva förbättras om en ny gymnasieskola skulle tillkomma i området. En genomgång av tidigare dialogmaterial samt BKA för Flemingsbergsdalen har genomförts. Utifrån analysresultatet har rekommendationer tagits fram, som ska fungera som stöd i det vidare arbetet med detaljplanen.

Lista över planhandlingar och annat underlag tillhandahållna av Huddinge kommun, samt planer och skisser tillhandahållna av arkitekt och landskapsarkitekt.

- Metodhandbok för barnkonsekvensanalyser, Huddinge kommun, 2016
- Översiktsplan 2030, Huddinge kommun, 2014
- Novum gestaltningsdokument SH Tengbom, 2021-09-23
- Novum detaljplan, Tengbom 2021-12-14
- Novum Volymstudie Tengbom 2020-10-31
- Social hållbarhet i fysisk planering Huddinge kommun 2020
- Stadslivsanalys Flemingsbergsdalen, WSP 2020-03-23
- Flemingsbergs centrala stadskärna-Slutrapport dialog 2017-02-13
- Sammanställning Flemingsbergsdagen 2017-09-16
- Utvecklingsprogram för Flemingsberg 2018
- Utvecklingsplan för Flemingsberg 2022-06-13
- Barnkonsekvensanalys planprogram för Flemingsbergsdalen 2020-02-06
- Arkitekturstrategi för attraktiva och levande stadsmiljöer, Huddinge kommun 2020-03-23

1.4 BEGREPPET SOCIAL HÅLLBARHET

Social hållbarhet är ett brett begrepp som definieras av kontexten. Ett socialt hållbart samhälle leder till att människor känner tillit och förtroende till varandra och är delaktiga i samhällets utveckling. Socialt hållbart stadsbyggande innefattar frågor som social rättvisa, integration, trygghet, tillgänglighet, jämlikhet, jämställdhet, mångfald, folkhälsa, livskvalitet och medborgarligt deltagande. En utgångspunkt för att få till ett fungerande socialt hållbart stadsbyggande är fungerande former för medborgardeltagande, inflytande och dialog mellan medborgare, politiker och tjänstemän. Utgångspunkten för den fysiska miljön är att den ska fungera för alla oavsett kön, ålder, religion, socioekonomisk bakgrund, etnicitet, sexuell läggning eller funktionsnedsättning. Det handlar om en rumslig rättvisa där den byggda miljön måste erbjuda likvärdiga möjligheter för alla att tillgodogöra sig samhällets resurser samt uppleva sig trygga och respekterade. Den fysiska strukturen skapar också förutsättningar för människor från olika sociala grupper att mötas, och på så sätt få en större förståelse för varandra genom så kallad samspelsintegration. De individer eller grupper som ges tillgång till att använda samma offentliga stadsrum ges möjlighet att forma och påverka olika sociala processer som i längden påverkar samhällets utveckling, normer och attityder. Den fysiska miljön skapar även förutsättningar för att bilda sociala nätverk, både mer intima men också mer ytliga kontakter så kallade "weakties" som möjliggör att människor kan uppleva delaktighet och organisera sig utanför den närmaste kretsen eller lösa problem tillsammans. (Socioekologisk stadsutveckling 2016) (Delad Stad 2015)

1.5 SOCIAL KONSEKVENSANALYS

Social konsekvensanalys (SKA) är ett analysverktyg som ska fungera som stöd vid fysiska förändringar av vår miljö. I en SKA är utgångspunkten att belysa människors olika livssituationer och behov. I en SKA undersöker man bl.a. hur en plats används, upplevs och fungerar bland olika grupper av människor såsom kvinnor, män, ungdomar, barn, äldre, funktionsnedsatta, o.s.v. Syftet är att utifrån sociala aspekter och trygghetsupplevelser ta reda på vad som fungerar bra och mindre bra för de som använder platsen idag. Syftet är också att sedan föreslå åtgärder för förbättring som kan tas om hand i vidare planarbete. I arbetet med SKA ingår ofta olika former av dialog med de som bor på eller använder en plats. (Boverket)

1.6 BARNKONSEKVENSANALYS

En barnkonsekvensanalys är enligt Barnombudsmannen ett verktyg för att omsätta barnkonventionen i handling och synliggöra barnets bästa. Med hjälp av barnkonsekvensanalyser kan lokala och regionala beslutsfattare arbeta systematiskt och vara försäkrade om att ett barnperspektiv finns med i besluten. Syftet är att både på kort och lång sikt förbättra barn och ungas levnadsvillkor. Det är viktigt att ha förståelse för att barn inte är en homogen grupp. Barn har olika förutsättningar och behov, beroende på bland annat kön, ålder, socioekonomiska förhållanden, kulturell och etnisk bakgrund och eventuella funktionshinder. (Barnombudsmannen, n.d.), (BKA metodhandbok, Huddinge kommun) (Boverket)

FN:S KONVENTION OM BARNETS RÄTTIGHETER

FN:s barnkonvention antogs 1989 och ratificerades av Sverige 1990. Alla länder som har antagit barnkonventionen rekommenderas av FN:s kommitté för barnets rättigheter att göra barnkonsekvensanalyser inför samtliga beslut som rör barn. Detta arbete ska göras som en del i arbetet med att ta fram underlag för beslut, inte vid sidan av ordinarie arbete.

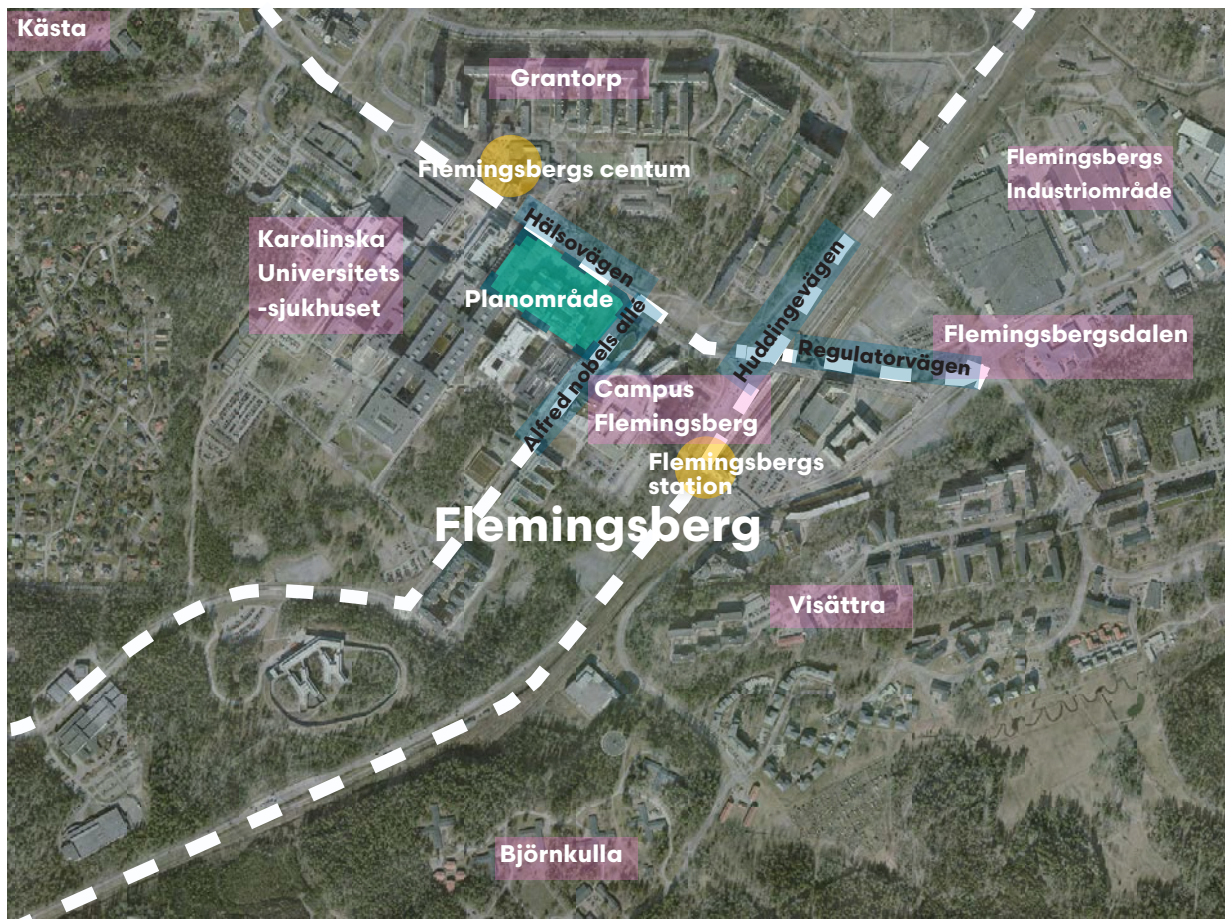
FN:s konvention om barnets rättigheter blev svensk lag 1 januari 2020. Med en inkorporering av barnkonventionen som lag har man som förhoppning att tydligare synliggöra barnets rättigheter för att bl.a ytterligare stärka barnperspektivet i planeringen. (Barnkonventionen)

BARNKONVENTIONENS PRINCIPER

Barnkonventionen bygger på fyra grundläggande principer:

- *Artikel 2: Alla barn har samma rättigheter och lika värde. Ingen får diskrimineras.*
- *Artikel 3: Barnets bästa ska beaktas vid alla beslut som rör barn. Vad som är barnets bästa måste avgöras i varje enskilt fall och hänsyn ska tas till barnets egna åsikt och erfarenhet.*
- *Artikel 6: Alla barn har rätt till liv, överlevnad och utveckling. Här handlar det inte enbart om fysisk hälsa utan även om den psykiska, moraliska, andliga och sociala utvecklingen.*
- *Artikel 12: Alla barn har rätt att uttrycka sin mening och få den respekterad. Hänsyn ska tas till barnets åsikter i frågor som berör honom eller henne, hänsyn ska tas till barnets ålder och mognad.*

1.7 BAKGRUND, FÖRUTSÄTTNINGAR OCH STYRDOKUMENT



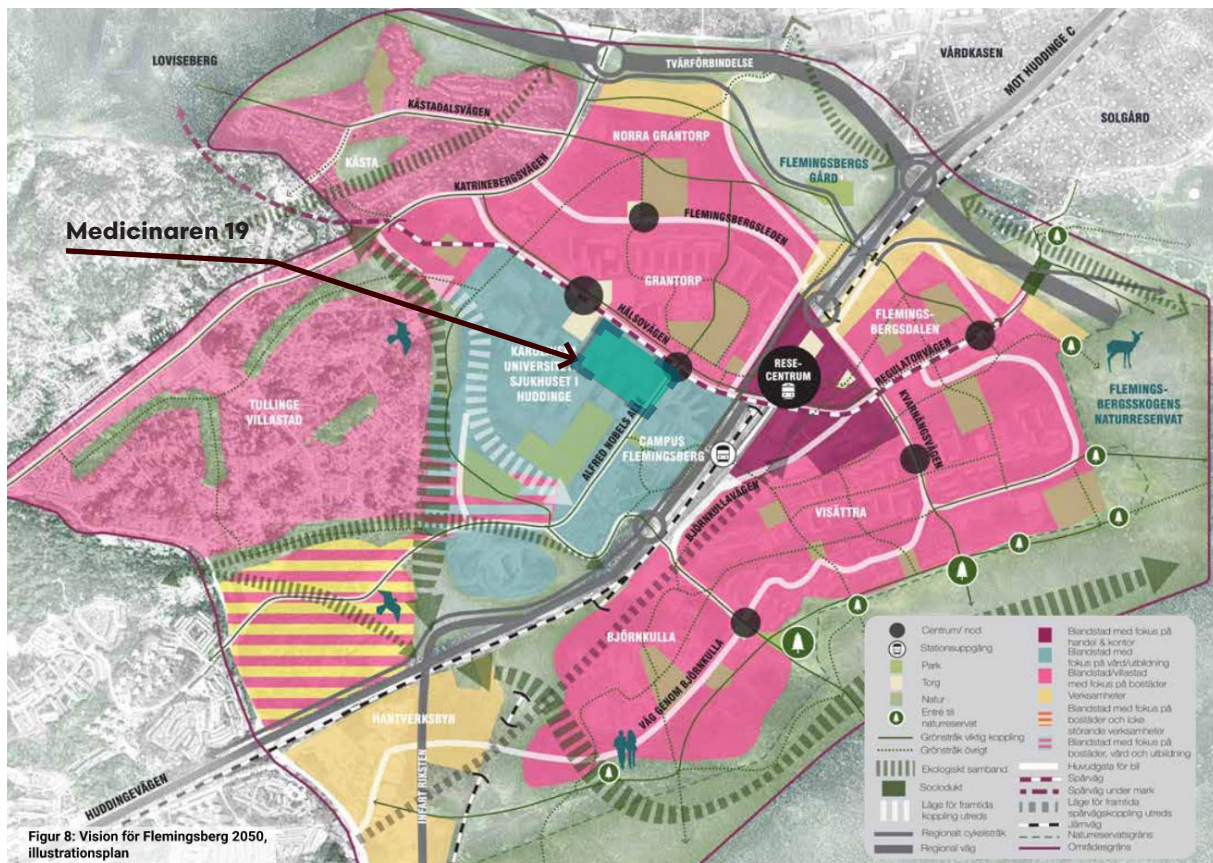
Vy från ovan över Flemingsberg idag med planområdet markerat i turkost.

I gällande RUF 2050 är Flemingsberg en av åtta regionala stadskärnor. Planområdet ligger inom den regionala stadskärnan Flemingsberg som ska utvecklas till en urban, tät och sammanhängande stadsmiljö med regional betydelse. Idag finns ca 15 000 arbetstillfällen, ca 17 000 studenter och ca 15 000 boende inom gångavstånd från Flemingsbergs station. För Flemingsberg finns ett framtaget utvecklingsprogram med mål och strategier. Enligt dessa visioner finns det i Flemingsberg med nära omland utrymme att utveckla cirka 25 000 nya bostäder och 50 000 nya arbetstillfällen. I områdets kärna finns möjlighet att utveckla ett nytt stadscentrum med service för mer än 100 000 invånare. Bland annat anges att Flemingsberg ska vara en tillgänglig och inkluderande stad och eftertraktad livsmiljö. Just nu pågår ett arbete med att konkretisera utvecklingsprogrammet med en utvecklingsplan, samrådsförslag finns framtaget. Kommunens vision för 2050 med tillhörande utvecklingsmål presenteras nedan.

BESLUTAD VISION FÖR FLEMINGSBERG 2050 ÄR:

“År 2050 är Flemingsberg ett av Sveriges mest betydelsefulla centrum för utbildning, forskning och kreativitet. Det är en inspirerande mötesplats där innovationer skapas och samverkan driver en hållbarsamhällsutveckling. Flemingsberg är en självklar etableringsort för kunskapsintensivt näringsliv och har en eftertraktad livsmiljö. Flemingsberg är en plats där kunskap och kreativitet möts i södra Stockholm.”

(Ur Utvecklingsprogrammet för Flemingsberg.)



Illustrationsplan från samrådsförslag Utvecklingsplan för Flemingsberg som visar visioner för Flemingsberg år 2050. Planområdet för Medicinaren 19 är utmarkerad i turkost.

Utvecklingsmål för Flemingsberg till 2050

(Ur Utvecklingsprogrammet för Flemingsberg.)

Mål 1: LEVANDE STADSKÄRNA

En urban och variationsrik stadskärna med unik identitet

Mål 2: SJÄLVKLART ETABLERINGSVAL

En attraktiv etableringsort för ett kunskapsintensivt näringsliv och kreativa näringar

Mål 3: ÖPPEN UNIVERSITETSSTAD

Ett levande och mångvetenskapligt campus med en variationsrik högre utbildning och världsledande forskning

Mål 4: EFTERTRAKTAD LIVSMILJÖ

En eftertraktad livsmiljö med närhet till både stadsliv, kultur och natur

Mål 5: HÅLLBART SAMHÄLLE

En långsiktigt hållbar samhällsutveckling med människan i centrum

Strategier för att nå målen:

1. En urban och grönskande stad:

- Stadsmiljö med arbetsplatser och bostäder
- Stadsmiljö med ett varierat utbud
- Grönstruktur med plats för lek, vila och rekreation

2. En tillgänglig och inkluderande stad:

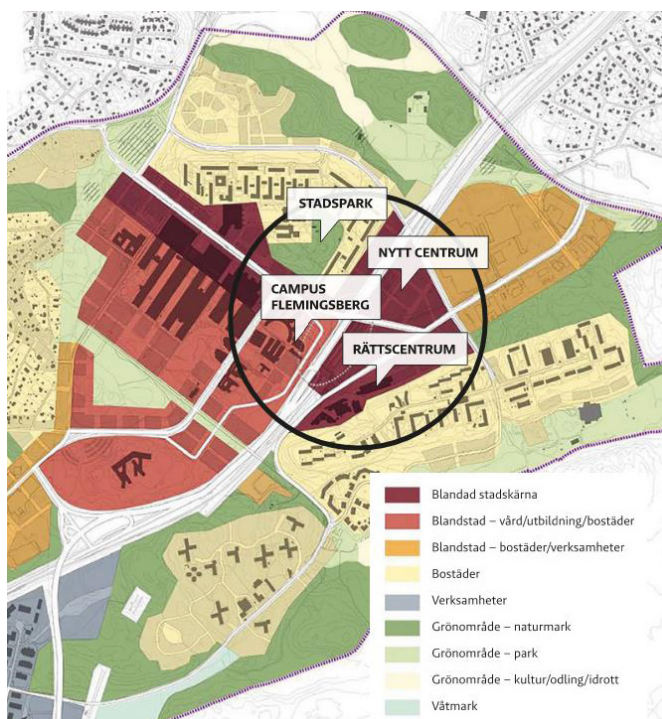
- Tillgänglig med prioritet för hållbara resor
- En plats med tydliga målpunkter som ger anledning att röra sig mellan stadsdelar

3. En innovativ och dynamisk stad:

- Ett tydligt innovationscentrum i södra Stockholm
- En miljö där stadsdelarna kompletterar varandra
- Hållbar utveckling som ligger i framkant

Flemingsberg den regionala stadskärnans motor

Campus Flemingsberg är ett mångvetenskapligt universitetsområde med högre utbildning inom sex lärosäten, forskning, Widerströmska gymnasiet och ett universitetssjukhus inom gångavstånd. Inom rättscentrum för södra Stockholm finns bland annat Södertörns tingsrätt och polishus som utgör basen för polisområde Stockholm syd.



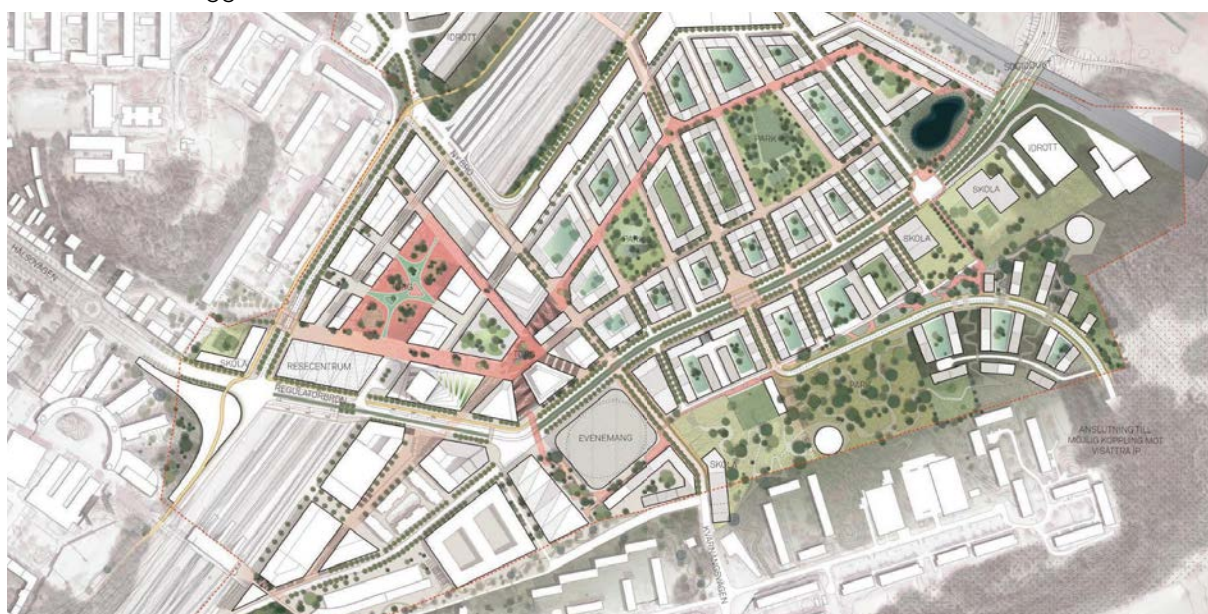
Området närmast Flemingsbergs station (markerat med en svart ring på kartan) kallas för den regionala stadskärnans motor. I området ingår Campus Flemingsberg, Flemingsbergs station och rättscentrum. (Ur Utvecklingsprogram Flemingsberg 2018)

Campus Flemingsberg

Idag samlar campus Flemingsberg cirka 18 000 studenter. Det planeras för ungefär 400 nya student- och forskarbostäder längs med Alfred Nobels Allé. Novum som ligger i korsningen Hälsovägen/Alfreds Nobels allé, kommer planläggas med ny detaljplan. Planen syftar till att möjliggöra fler användningsområden för befintliga byggnadsdelar, samt tillbyggnad mot Alfred Nobels allé. Mot Hälsovägen ges Novum en mer stadsmässig entré.

Flemingsbergsdalen

I stadskärnans mitt planeras för utveckling av ett nytt resecentrum och ett nytt stadscentrum. En regional mötesplats med ett brett utbud av handel, kultur, nöje, sport, hotell, konferens och restauranger. Här finns även plats för kontor, bostäder, offentliga mötesplatser och grönska. Flemingsbergsdalen bidrar med stadsliv och regionala besöksmål men ställer också krav på större områden för rekreation och rörelse i närliggande stadsdelar intill.



Förslag på utformning av stadsutvecklingen inom programområdet, illustrationsplan, BIG.

Nya bostäder längs Hälsovägen

Längs med Hälsovägen planeras för cirka 800 nya bostäder med två förskolor och lokaler i bottenvåningar, samt nya gångstråk och torg. Målet är att Hälsovägen ska bli en stadsgata med stadsmässig karaktär som breddas för att ge plats åt Spårväg syd som kommer passera området.



Situationsplan visar planerad bebyggelse längs med Hälsovägen. (Ur Planbeskrivning Detaljplan för område vid Hälsovägen i Flemingsberg inom del av fastigheterna Grantorp 5:3 och 5:9, Pedagogen 5 med flera.)

Planförslag för Medicinaren 19

Planförslaget omfattar fastigheten Medicinaren 19 som ligger inom campus- och sjukhusområdet i centrala Flemingsberg i sydvästra delen av Huddinge kommun. Fastigheten är belägen cirka 300 meter från tågstationen och har en areal på ca 2 ha. Området är idag bebyggt med byggnaden Novum som innefattar lokaler för sjukhusverksamhet, utbildning, kontor och forskning mm. Marken stiger från Hälsövägen till Blickagången motsvarande ca ett våningsplan i höjd. Mellan Alfred Nobels Allé och Blickagången bidrar nivåskillnaden till att skapa en otrygg situation kring entrén till ambulansgatan som en byggnadsvolym förväntas bidra till att förbättra.

Exploatör för projektet är Hemsö. Hösten 2020 genomfördes en förstudie för att utreda möjlighet till utveckling inom fastigheten. Arbetet med detaljplanen ska pröva ny bebyggelse, i form av två byggnader mot Alfred Nobels allé och ombyggnad av Mittskeppet på befintlig byggnad. Föreslagna funktioner i de nya byggnaderna är kontor, vård, högre utbildning och gymnasium. Byggnad 1 föreslås bli 11 våningar hög samt innehålla kontor, lätt forskning och vårdmottagningar. Byggnad 2 föreslås bli 6-7 våningar hög samt innehålla en gymnasieskola för ca 800 elever alternativt högskola, kontor och forskning. Byggnad 2 föreslås också vara dimensionerad för att innehålla en idrottshall på översta våningen. Mittskeppet föreslås innehålla funktioner såsom exempelvis, café, evenemangs- och idrottsfunktioner.

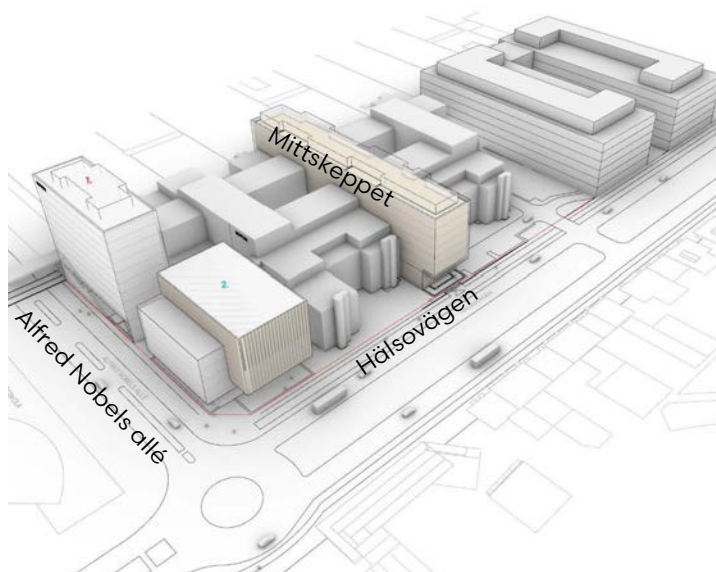
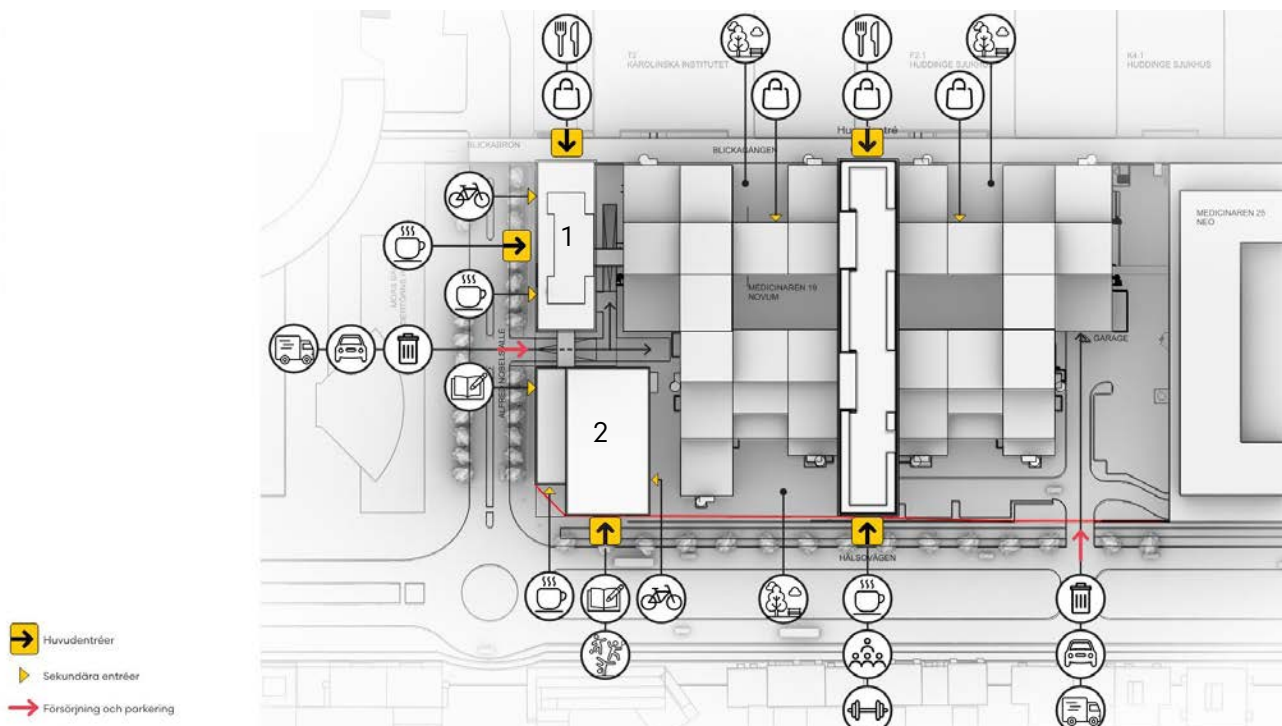


Illustration visar de två nya byggnaderna som föreslås i volymstudien och Mittskeppet.
(Tengbom 201031 Novum Volymstudie)

Enligt volymstudien så kommer de nya byggnadsvolymer kunna bidra till att tydligare definiera mötet mellan kvartersmark och anslutande gator, samt möjliggöra för tydligare kopplingar till omgivningen. Fasadlinjen dras ända ut i fastighetsgräns för att liva med de befintliga institutionerna längs med Alfred Nobels Allé.



Entrélägen och levande bottenvåningar. (Tengbom 211214 Novum detaljplan.)

Byggnad 1 har entréer från Alfred Nobels Allé och Blickagården, där ett offentligt sammanbindande rum kan förena de två nivåerna. Byggnad 2 har huvudentré från Hälsovägen. Angöring sker vid Alfred Nobels Allé. Parkering och försörjning sker via Novums befintliga fordonsentré från Hälsovägen.

Utmed Blickagården föreslås butiker, restauranger och utomhusmiljöer för vila och rekreation. Längs med Hälsovägen föreslås, caféer, evenemangs- och idrottsfunktioner, cykelentré, ytor för rekreation och vila samt ytor för angöring och logistik. Vid Alfred Nobels allé föreslås även cykelgarage under entrécaféet.

I volymstudien föreslås en trappförbindelse mellan Alfred Nobels allé och Blickagården som förbättrar dagens otrygga förbindelse. Trappan kan komma att ligga invändigt, utvändigt eller också uppta båda sidor om gränsdragningen mellan inne och ute med möjlighet till såväl in- som utvändigt trappförbindelse mellan Alfred Nobels Allé och Blickagården.



Vy mot entrén till Byggnad 2 och entrétorget mot Hälsovägen. Ovanvåningen rymmer plats för en idrottshall. (Tengbom 211214 Novum detaljplan)



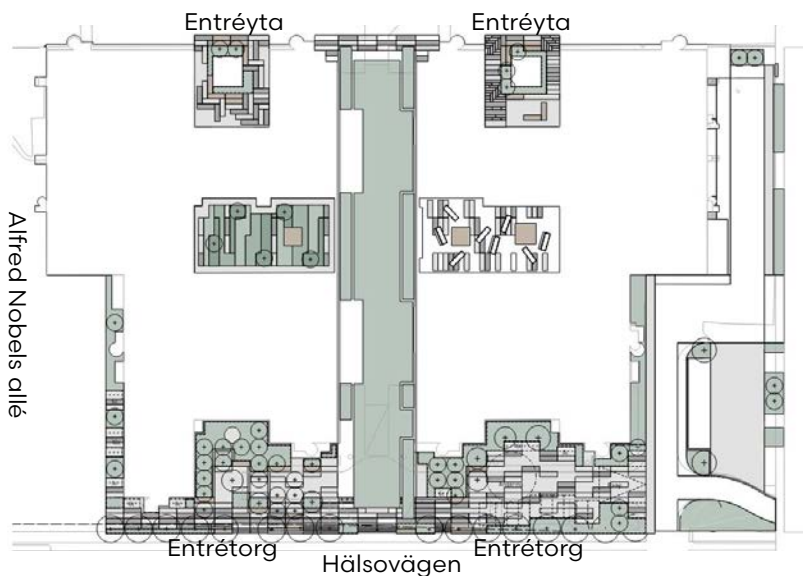
Byggnad 1. Förslag på utvändigt trappförbindelse mellan Alfred Nobels allé och Blickagården. Illustration visar även föreslagen cykelentré och pelargång mot Alfred Nobels allé. (Tengbom 211214 Novum detaljplan)



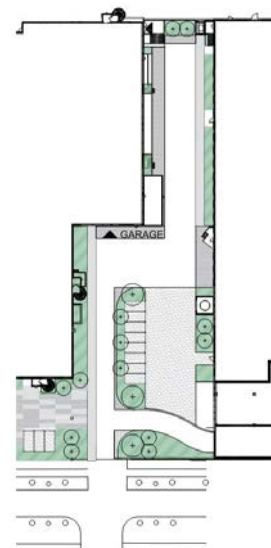
Vy visar byggnad 1 och 2 mot Alfred Nobels allé. Illustrationer visar föreslagen belysning för entréer mot Hälsövägen och Blickagången. (Tengbom 211214 Novum detaljplan och Novum gestaltningsdokument SH 210923)



Landskapsgestaltningen bygger på återkommande element som binder ihop hela området, såsom markbeläggning, vattenrännor i öppna planteringar och lågpunkter i marken. För att locka till vistelse adderas sittmoduler av trä i strategiska lägen som bjuder in och välkomnar besökaren. Grönskan adderas som ett extra lager till gestaltningen med stora sammanhängande planteringsytor och grupper av träd. Entréytorna mot Hälsövägen utgör Novums större vistelse- och grönytor. Här finns utrymme för exempelvis uteservering. Även angöring, parkering och cykelparkeringar finns på platsen. Mot Hälsövägen finns en höjdskillnad som hanteras med trappor, gradänger och gröna slänter. Höjdryggen länkar samman Novum med gaturummet och lockar till rörelser däremellan samtidigt som vistelse uppmuntras med sittplatser. Innergårdarna är utformade med gröna och konstnärliga inslag. Mer grönska och fler sittplatser föreslås också för ljusgårdarna mot Blickagången.



Situationsplan som visar gestaltningsförslag för gårdar och entréytor. (Tengbom Novum gestaltningsdokument SH 210923)



Ytan för vändzon och parkering. Bygger på samma gestaltningsprinciper som resterande landskapsgestaltning. (Tengbom Novum detaljplan Landskap 210528)



Illustration visar föreslagen trapplösning mot Hälsövägen. (Tengbom Novum gestaltningsdokument SH 210923)

2. NULÄGES- OCH KONSEKVENSANALYS

Huddinge kommun arbetar i nuläget med utvecklingen av Flemingsberg i flera parallella processer, med aktörer som region Stockholm, markägare och intressenter från närings- och kulturlivet. I arbetet har Huddinge kommun sett ett behov att ta fram en tydligare bild av den framtida stadskärnan. För att få in fler perspektiv på platsen har kommunen genomfört dialoger vid ett flertal tillfällen. Under 2016 genomfördes en dialogprocess som riktade sig till flera grupper; boende och verksamma i Flemingsberg, byggherrar och andra intressenter samt politiker och tjänstemän i Huddinge kommun. Syftet med dialogen var att fånga upp kunskap, idéer och eventuella konfliktpunkter kring Flemingsbergs centrala stadskärna från kommunen, allmänheten och byggherrar. (Dialog Slutrapport 2017-02-13). År 2017 genomfördes ytterligare dialogarbete om Flemingsbergs stadscentrum för att samla in önskemål och synpunkter från medborgarna. (Sammanställning Flemingsbergsdagen 2017-09-16).

Sammanställning av tidigare genomförd dialog

Flemingsberg uppfattas idag som uppdelat och har relativt lite kontakt mellan olika bostadsområden, de stora institutionerna och arbetsplatserna. Enligt resultatet av dialogen råder en enighet kring att Flemingsberg behöver utvecklas till en fungerande helhet med funktionsblandning och bättre kopplingar mellan arbetsplatser och bostadsområden. Överbrygning av barriärer, förbättrade gång- och cykelstråk samt en stärkt grönstruktur är viktiga. Funktioner som saknas är till exempel idrottsanläggningar, sociala och kreativa mötesplatser och kultur. Fler centrumfunktioner efterfrågas, särskilt handel och restauranger, offentlig service som skolor/förskolor och folktandvård. Mer allmänt saknar många liv, rörelse och en tydligare stadskänsla. Flera nämner även att charm och attraktiv arkitektur saknas i stadsdelen. Miljöer för barn är också en viktig aspekt. (Dialog Slutrapport 2017-02-13). En stor del av önskemålen som har tagits upp under dialogtillfällena berör tillskapandet av nya målpunkter, aktiviteter och ställen att hänga på, för barn och unga. Särskilt lyfts behovet av samlingsplatser och aktiviteter under sommaren. Aktiviteter anpassade för både unga och äldre lyftes vid flera dialogtillfällen, exempelvis påpekas att det finns behov av lokaler för föreningslivet och andra publika anläggningar. Funktioner som efterfrågas främst bland ungdomar är simhall, ungdomsgård och/eller kulturaula för dans- och musikverksamhet. Andra förslag och önskemål som togs upp i dialogen är caféer (gärna kvällsöppna), bio, fotbollsplan, ett fotbollslag för tjejer samt möjligheten för ungdomar att få arbeta i butiker. För mindre barn lyfts också gungor, platser, att hänga på, plaskdamm och utescen. (Barnkonsekvensanalys planprogram för Flemingsbergsdalen 2020-02-06)

Ett specifikt önskemål från flera är att den offentliga miljön, som gångvägar och parker, behöver underhållas och tas om hand bättre. Särskilt efterfrågas bättre belysning och ökad upplevelse av trygghet. (Dialog Slutrapport 2017-02-13).

Sammanställning av barnkonsekvensanalys för Flemingsbergsdalen

Kommunen har också i samarbete med konsultföretaget WSP genomfört en barnkonsekvensanalys för Flemingsbergsdalen. Analysen fokuserar på ett område utanför detaljplaneområdet för Medicinaren 19 men vissa generella rekommendationer utifrån barnperspektiv som analysen tar upp kan även appliceras på detaljplaneområdet för Medicinaren. (Barnkonsekvensanalys planprogram för Flemingsbergsdalen 2020-02-06, WSP)

Barnkonsekvensanalysen lyfter bland annat:

-Vikten av att säkerställa trygga och upplysta kopplingar till och från målpunkter för barn och unga. Ett kontorspräglat område kan upplevas som storskaligt och förväntas bli öde under vissa tider av dygnet. En samlokalisering av olika typer av verksamheter som har öppet olika tider på dygnet kan bidra till ökat liv och rörelse under dygnet, vilket också bidrar till ökad trygghet.

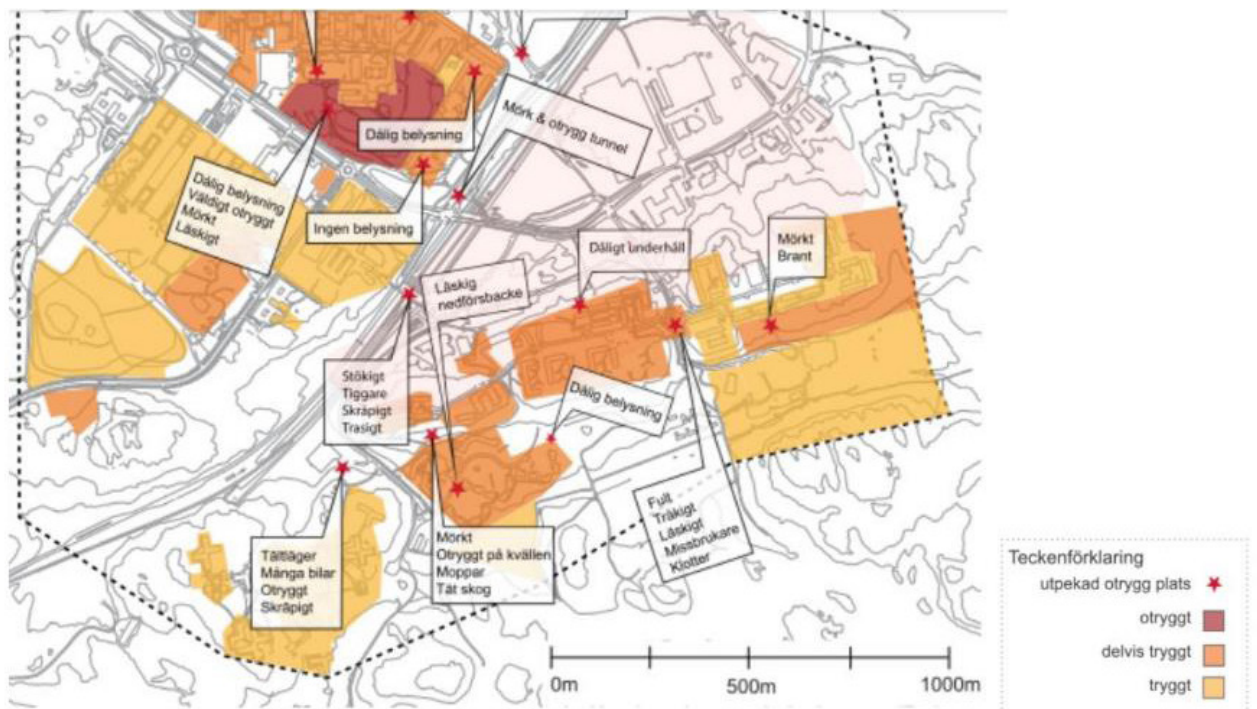
-Planera för mänsklig skala, med god belysning, träd och möbler kan den storskaliga bebyggelsen brytas ner.

-Målpunkter för barn och unga med tydliga och trygga kopplingar till omkringliggande områden kan bidra till att knyta samman Flemingsberg och skapa liv och rörelse i området. Hållplatser för spårtrafik och buss bör placeras så att det finns goda möjligheter för barn och unga att lätt ta sig till och från målpunkter. Säkerställ hållplatsernas utformning och placering så att de blir trygga och klimatskyddade.

-Beträffande kopplingar bör fokus ligga på gång- och cykel för att göra det enkelt för barn och unga att röra sig fritt inom hela Flemingsberg.

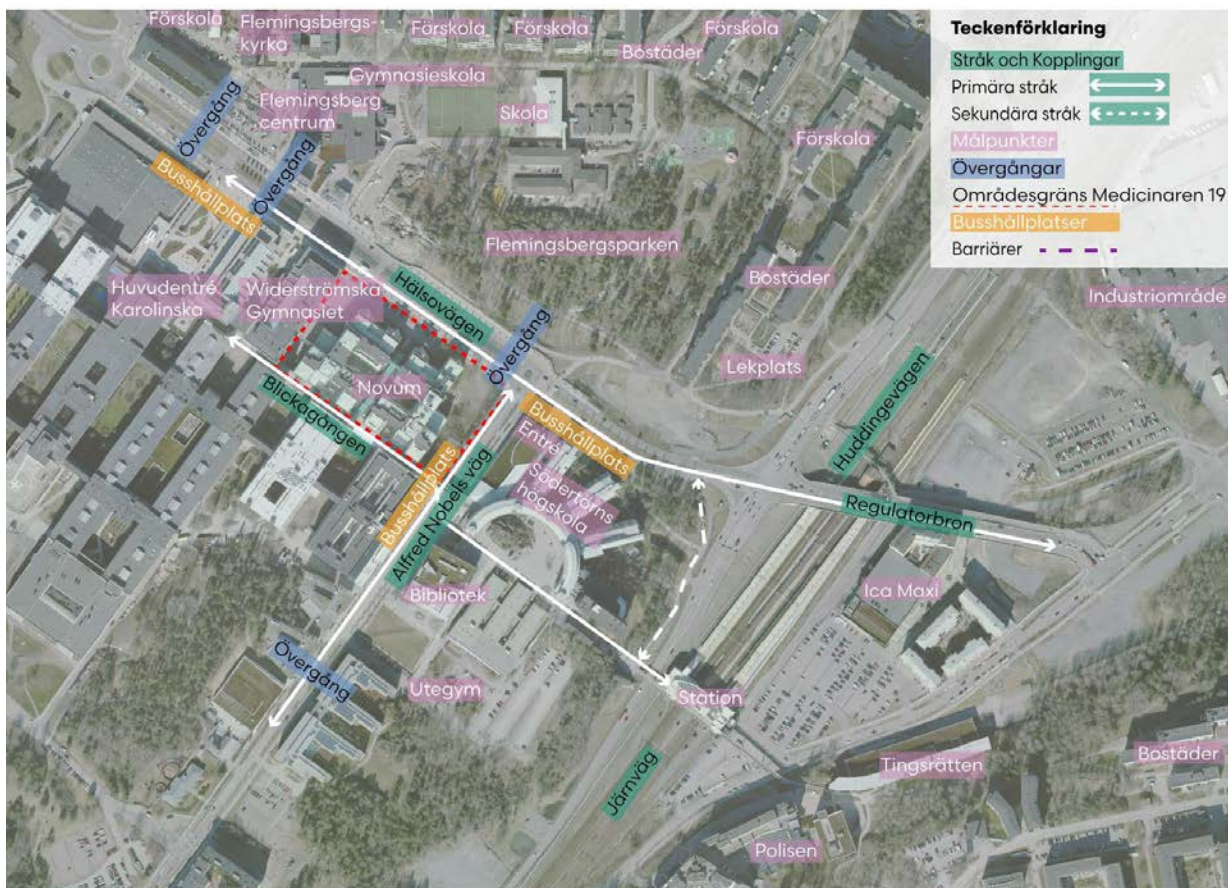
-Vid tillskapande av nya målpunkter för barn och unga samt för att minska barriärer i området är det viktigt att analysera Flemingsberg som en helhet och inte bara titta på programområde. Det är också viktigt att se till utbudet i hela Flemingsberg för att inte konkurrera ut andra målpunkter, utan snarare komplettera med nya målpunkter av annat slag. En variation av målpunkter innefattar även programmerade mellanrum för ungdomar.

Barnkonsekvensanalysen tar även upp Huddinge kommuns kartläggning över trygghet i Flemingsberg (2015). Enligt kartläggningen från 2015 verkar barn och unga anse att området närmast omkring planområdet Medicinaren 19 till största delen upplevs som tryggt. Det befintliga grönområdet/parken som ingår i planområdet och angränsar till Alfred nobels allé upplevs enligt kartläggningen som delvis tryggt. Grantorp markeras ut som delvis tryggt med vissa särskilt utpekade otrygga platser. Dåvarande (2015) Flemingsbergsparken intill bostadshusen i Grantorp markeras som otryggt. Kartan visar också att stationen utpekade som en otrygg plats. Barnkonsekvensanalysen lyfter dock att genom den planerade bebyggelseutvecklingen av Flemingsbergsdalen så kommer antagligen en hel del aspekter att byggas bort och områdena upplevas som tryggare.

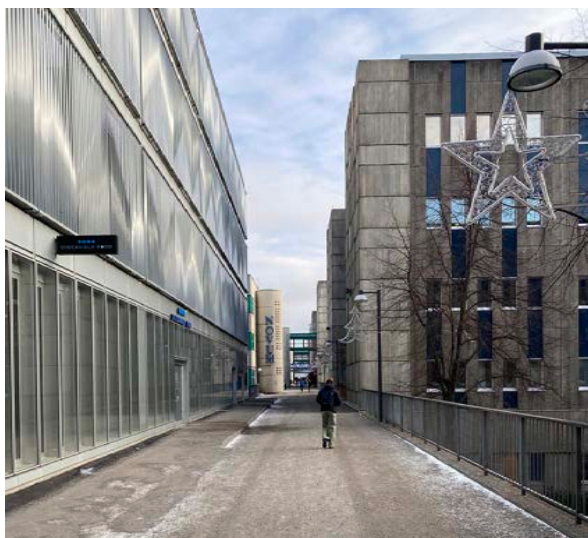


Karta över trygghet, (Huddinge kommun 2015:13) ur Barnkonsekvensanalys planprogram för Flemingsbergsdalen, WSP (2020-02-06)

Utifrån ovan översiktliga nulägesbild som grund, har befintligt planområde undersökts närmre genom nuläges- och konsekvensanalyser för respektive fokusområde: **Sammanhållning och jämlikhet, Vardagsliv, Delaktighet och inflytande, Trygghet, Folkhälsa**. En sammanställning följer nedan.



Karta över befintliga funktioner och målpunkter i anslutning till området, med planområdet markerat med streckad röd linje.



Blickagången. Området är till större delen hårdgjort och det saknas grönska. Slutna fasader med avsaknad av koppling mellan verksamhet i byggnad och stråk.



Hälsovägen. Upplevs som en transportsträcka med endast ett fåtal verksamheter i bottenvåningar.

2.1 SAMMANHÅLLNING OCH JÄMLIKHET

Nuläge

Planområdet omges idag av barriärer: topografiska, visuella och sociala.

Hälsovägen öster om planområdet och Huddingevägen söder om planområdet är större bilvägar som tillsammans med järnvägen i söder utgör trafikbarriärer.

Det primära stråket idag för att ta sig till detaljplaneområdet för gående går från tågstationen via Blickagången. Rörelsen från tågstationen till Campusområdet innebär en förflyttning från en lägre topografisk nivå till en högre vilket skapar en topografisk och en visuell barriär. Det finns även en höjdskillnad mellan Blickagången, Alfred nobels allé och Hälsovägen, vilket innebär att man rör sig genom området i olika nivåer. De topografiska höjdskillnaderna i kombination med den stora skalan gör att området kan upplevas svårorienterbart för fotgängare och mindre tillgängligt för personer med funktionsvariation.

Universitets- och campusområdet består till största del av arbetsplatser och högskolor och har få målpunkter för boende i området. Området innehåller även övervägande dagbefolkning. Befintlig service är främst anpassad till de arbetande och studenterna. Detta gäller även den service som finns vid den uppgång av Flemingsbergs station som kopplar till universitetsområdet. Sammanfattningsvis upplevs området som storskaligt, trafikseparerat och den befintliga strukturen upplevs som sluten och vänder sig bort från övriga bostadsområden i Flemingsberg.

Hälsovägen och Huddingevägen upplevs som bullriga på grund av trafiken. Fler övergångsställen skulle behövas för att öka kopplingar över Hälsovägen till Grantorp. Korsningen Alfred nobels Allé/Hälsovägen intill planområdet och entrétorget till Södertörns högskola upplevs också som stökig med mycket trafik. Detta kan även bero på pågående byggnationer intill Hälsovägen.

Hälsovägen upplevs idag främst som en transportsträcka med avsaknad av aktiva bottenvåningar med funktioner, aktiviteter och målpunkter som inbjuder till att stanna upp och mötas. Området innehåller inga offentliga gemensamma mötesplatser. Semi-offentliga mötesplatser i anslutning till planområdet är parken intill Karolinska sjukhusets entré, vistelseytan/gården framför universitet och Widerströmska gymnasiets skolgård.

Blickagången upplevs som en passage. Området är till större delen hårdgjort och det saknas grönska. Det saknas även tydliga entrésituationer som skapar rumsligheter och som kan fungera som mötesplatser samt ge liv till gatan. Koppling mellan aktiviteter som sker inuti byggnader och Blickagången saknas. Längs med Blickagången finns restauranger och caféer, ett apotek och service främst kopplad till högskolorna.

Tillgänglighet till kollektivtrafik är god, med både tågstationen och ett flertal närliggande busshållplatser i området.

Planförslag

De nya byggnaderna som planeras längs med Alfred Nobels allé är stora vilket fungerar i den redan storskaliga bebyggelsestruktur som finns i och kring planområdet. Viktigt att se till är att byggnaderna som planeras inte uppfattas som barriärer utan att det också skapas ett samspel mellan byggnaderna och de allmänna ytorna runt omkring. Ett sätt att bryta ner skalan och minska en eventuell barriärefekt är att arbeta med träd och annan grönska, god belysning exempelvis fasadbelysning, möbler-

ing, levande bottenvåningar med blandade aktiviteter och funktioner som kan spilla ut på gatan. Ett ytterligare sätt kan vara att arbeta med byggnadens utformning. Då campus- och sjukhusområdet består till största del av arbetsplatsplatser och högskolor, har få målpunkter för andra besökare samt befolkas av övervägande dagbefolkning finns risk att det "utöver att upplevas storskaligt" kan upplevas som öde under vissa tider av dygnet. För att öka jämlikhet och sammanhållning behöver mänskliga flöden skapas som befolkar och levandegör platserna och stråken, gärna vid olika tider på dygnet vilket medverkar till att flera samhällsgrupper nyttjar platsen. I planförslaget föreslås kommersiella funktioner såsom butiker, restauranger och caféer. Även icke kommersiella funktioner är önskvärdt för en ökad jämlikhet på platsen. Idrottshallen utgör en sådan funktion.

Utmed Blickagången samt längs med Hälsovägen föreslås också gröna utomhusmiljöer för vila och rekreation. Föreslagen hantering av höjdskillnaden längs med Hälsovägen är positiv då det inte bara minskar barriäreffekten utan den topografiska skillnaden även utnyttjas med syfte att skapa fler möjligheter till kortare vistelse och spontana möten. Dock viktigt att även beakta tillgängligheten vid en sådan lösning. Det skulle vara önskvärdt att även tänka in gröna inslag för vila och rekreation intill entréerna längs med Alfred Nobels Allé.

Cykelgaraget vid Alfred Nobels allé underlättar och uppmuntrar till att välja ett annat transportalternativ (utöver kollektivtrafik) till bilen. Detta är positivt både utifrån klimat, hälso- och jämlikhetsperspektiv.

Åtgärder som ligger utanför planområdet men som ändå bör lyftas är vikten av att det skapas trygga kopplingar och övergångar utifrån trafiksäkerhetsperspektiv (för gång och cykel) främst över Hälsovägen men också över Alfred Nobels allé samt att busshållplatser och andra stopp för kollektivtrafik är upplysta, välskötta och placerade på strategiska ställen.

Barnperspektiv

Även ur ett barnperspektiv kan de nya byggnaderna betraktas som storskaliga barriärer, så vikten av att tänka in åtgärder för att bryta ner skalan som nämnts ovan gäller också här. Även resonemanget kring trygga gång- och cykelkopplingar och placering av hållplatser för kollektivtrafik berör barnperspektivet då barn ofta reser med kollektivtrafik eller transporterar sig genom att gå eller cykla. Vikten av att levandegöra området med hjälp av nya och fler målpunkter som eventuellt kan locka fler målgrupper till platsen (och gärna riktar sig mot barn) ökar också upplevelsen av trygghet för barn.

2.2 VARDAGSLIV

Nuläge

Ett fungerande vardagsliv för människor som vistas och bor i ett område innebär närhet och tillgänglighet till viktiga funktioner, goda transportmöjligheter, god tillgänglighet och välfungerande mötesplatser. I dagsläget är service, målpunkter och funktioner både inom planområdet och inom angränsande campus- och sjukhusområde främst anpassade till den befintliga verksamhet som finns. Besökare är främst studenter, arbetande eller människor som söker olika typer av vård. Idag upplevs miljön runt om och inom planområdet som storskalig, bullrig och trafikorienterad och det saknas funktioner, aktiviteter och målpunkter som inbjuder till att stanna upp och mötas inom området. De topografiska skillnaderna med olika nivåer inom området försvårar en god överblick och god orientering.

Målpunkter kopplade till vardagsliv som finns i anslutning till detaljplaneområdet är sjukhus, tandvård, universitet med tillhörande funktioner som bibliotek, gymnasieskola och Flemingsbergscentrum med den service det innebär. Det finns även ett utegym i närheten av campus samt ett par fik och restauranger.

Tillgänglighet till kollektivtrafik antas vara god, med både tågstationen och ett flertal närliggande busshållplatser i närheten av detaljplaneområdet. Separerat cykelstråk finns längs med Hälsovägen fram till korsningen Hälsovägen/Alfred Nobels Allé. Enligt kommunens cykelplan år 2030 så kommer Hälsovägen och Alfred Nobels Allé utgöra huvudcykelstråk.

Planförslag

I planförslaget föreslås kommersiella aktiviteter såsom butiker, restauranger, caféer, idrottsfunktioner med flera intill entréer mot Hälsovägen, Alfred Nobels allé och Blickagången. Utmed Blickagången samt längs med Hälsovägen föreslås också gröna mötesplatser för vila och rekreation. Eventuell ny gymnasieskola samt idrottshall föreslås också. Tillskott av nya funktioner ökar möjligheten att attrahera andra målgrupper till området om deras innehåll inte bara riktar sig mot de målgrupper som redan använder platsen. Om vissa funktioner, till exempel restaurang, café och idrottshall, kan ha öppet längre än bara dagtid minimeras risken för att planområdet upplevs ödsligt kvällstid.

Då det redan passerar och också i framtiden kommer att passera en hel del trafik längs med Hälsovägen så kanske det är svårt att skapa mötesplatser där människor vill vistas en längre tid. Därav bidrar förslaget kanske främst till att levandegöra stråken Hälsovägen, Blickagången och Alfred nobels allé.

Barnperspektiv

Då planförslaget innehåller främst verksamheter som inte riktar sig direkt till barn är föreslagen idrottshall ett positivt inslag som även kan bli en målpunkt för barn och unga från andra delar av Flemingsberg. Viktigt dock att verksamheten är öppen även för andra än de som arbetar inom området. Även en ytterligare gymnasieskola skulle kunna fungera som en målpunkt som attraherar fler ungdomar inom området men också från andra delar av Flemingsberg. Andra alternativ som skulle vara intressanta att fundera över är om eventuella inslag av konst även kan integreras med lek eller om föreslagen landskapsgestaltung kan integrera möjligheter till avgränsad spontan lek till exempel i form av lekskulpturer gärna med koppling till befintliga verksamheter (forskning och innovation inom vård och hälsa) i pedagogiskt syfte. Dessa inslag kan förslagsvis placeras intill entréer mot Hälsovägen eller Alfred Nobels allé. Eventuellt kan även lekfulla fasader som belyser verksamhetens innehåll nyttjas i lärandesyfte på liknande sätt.

2.3 DELAKTIGHET OCH INFLYTANDE

Nuläge

För att få in fler perspektiv i arbetet med den nya stadskärnan så har Huddinge kommun genomfört dialog vid ett flertal tillfällen. I dialogen lyftes bland annat önskemål kring att Flemingsberg behöver utvecklas till en fungerande helhet med funktionsblandning och bättre kopplingar mellan arbetsplatser och bostadsområden. Mer allmänt saknar många liv, rörelse och en tydligare stadskänsla i stadsdelen. Bland funktioner som efterfrågades fanns önskemål om aktiviteter anpassade för både unga och äldre, exempelvis lokaler för föreningslivet. Barn och unga efterfrågade även kvällsöppna caféer samt möjlighet att få arbeta i butiker. Beträffande den fysiska miljön så innehåller campus- och sjukhusområdet en hel del forskning- och lärandemiljöer samt Widerströmska gymnasiet. Dessa miljöer utgör dock snarare semi-offentliga mötesplatser för medborgare att mötas, uttrycka åsikter samt i förläng-

ningen utöva inflytande över samhällsutvecklingen.

Under platsbesöket (22-02-02) ställdes frågor till en grupp slumpvis utvalda gymnasieungdomar som råkade befinna sig på platsen vid tillfälle för platsbesöket. Frågorna som ställdes berörde hur ungdomarna upplever sin utemiljö idag och vad de anser skulle behöva förbättras om en ny gymnasieskola skulle tillkomma i området.

Samtal med 4 gymnasieelever 17-18 år från Widerströmska gymnasiet på deras skolgård

Samtalet med ungdomarna kretsade kring frågor om hur de upplever sin närmiljö och skolgård idag samt vad de saknar och skulle vilja förbättra.

-Saknar tak att stå under när det regnar och man vill vara utomhus för att till exempel snacka, hänga eller röka.

-Önskemål om mer grönska

-Mer utrymme för aktiviteter på gården till exempel basket och pingis

-Saknar bänkar med tillhörande bord

-Saknar aktiviteter/mötesplatser där det finns möjlighet att lära känna elever från andra klasser.

-Ungdomarna vistas på platsen samt i närheten främst under dag -och eftermiddagstid. Under dessa tider upplever ungdomarna att det känns tryggt att vistas i området eftersom det är mycket folk som rör sig runt i området samt passerar mellan de olika verksamheter som ligger runt omkring skolan.

-Ungdomarna tar sig till skolan via buss och via pendeln. De upplever att kommunikationerna är bra både lokalt regionalt och att de möjliggör att elever kan ta sig till skolan även från platser utanför Flemingsberg.

Planförslaget

Planförslaget tillför eventuellt ytterligare utbildnings- och lärandemiljöer samt fler arbetsplatser. Det tillför också målpunkter som eventuellt kan locka fler målgrupper till området beroende av hur innehållet i byggnaderna tillgängliggörs och synliggörs för förbipasserande eller besökare. Även om funktioner och aktiviteter spiller ut på omgivande ytor kring byggnaderna så är de främst semi-offentliga, kopplade till verksamheterna och inte allmänna i samma bemärkelse som exempelvis ett torg eller en offentlig park. Omsorgsfullt gestaltade kopplingar och i anslutning till planområdet för att tillgängliggöra de nya målpunkterna har nämnts under tidigare avsnitt men återkommer också här.

Byggnadernas material och utformning levandegör och gör platsen mer inbjudande för vistelse samt kan tänkas samspela med den nya identiteten för Flemingsberg.

Barnperspektivet

I planförslaget föreslås en idrottshall som kanske också kan fungera som en föreningslokal vilket efterfrågats i dialogen av barn och unga. Eventuellt kan de nya caféerna, butikerna m.m. vara potentiella arbetsplatser/praktikplatser för unga i området.

2.4 TRYGGHET

Nuläge

Som tidigare nämnts omges planområdet idag av barriärer-topografiska, visuella och sociala. Campus -och sjukhusområdet som detaljplaneområdet utgör en del av samt angränsar till, upplevs som

storskaligt, trafikseparerat och funktionsuppdelat gentemot omgivande bostadsområden. Befintliga verksamheter är främst riktade till arbetande och studenter samt tillgängliga främst under dagtid, vilket gör att området kan upplevas öde vid senare tider på dygnet.

Topografin med anpassad befintlig bebyggelsestruktur i olika nivåer gör området svårorienterat för fotgängare samt kan vara en utmaning att röra sig genom för personer med olika funktionsvariationer.

Det finns behov av en större blandning av målpunkter för att locka en större mångfald av besökare till platsen. Aktiva bottenvåningar bidrar till känslan av fler ögon mot gatan och till att levandegöra stråken kring och inom planområdet. Detaljplaneområdet är väldigt hårdgjort och det saknas grönska. Parkeringsytan som angränsar till byggnaden Neo upplevs som en baksida samt väldigt öde.

Bron som utgör en del av Blickagången och som kopplar samman campusområdet och sjukhusområdet är separerad för gc-trafik i båda riktningar. Muren i mitten är såpass hög så att det inte går att se den som befinner sig på andra sidan. Fördjupningar som finns längs med fasaderna som vetter mot Blickagången skapar dolda ytor som kan upplevas otrygga för den som rör sig på platsen när det är mörkt. Nivåskillnaden mellan Alfred Nobels Allé och Blickagången skapar en situation som kan upplevas otrygg kring entrén till ambulansgatan.

Enligt Huddinge kommuns kartläggning över trygghet i Flemingsberg (2015), som lyfts i barnkonsekvensanalysen för Flemingsbergsdalen, verkar det som att barn och unga anser att området närmast omkring planområdet Medicinaren 19 till största delen upplevs som tryggt. Dock är dessa uppgifter från 2015 vilket innebär att upplevelsen av platsen i dagsläget kan ha förändrats.

Planförslag

Tillskott av de nya målpunkter som föreslås i planförslaget tillför förhoppningsvis liv och flöden till området vid flera tillfällen på dygnet. Föreslagen upprustning av området med gröna och möblerade entrétorg längs med Blickagången och Hälsovägen samt innergårdarna gör att platsen känns omhändertagen vilket också bidrar till en ökad upplevelse av trygghet. Även ytan för vändzon och parkering som angränsar till byggnaden Neo föreslås upprustas med nya planteringar, träd och nya markmaterial. Den föreslagna trapplösningen intill entrén för ambulansgatan förbättrar upplevelsen av platsen. Föreslagen placering av cykelentré i anslutning till trappförbindelsen bidrar till att aktivera ytan ytterligare. Det är dock viktigt att trapplösningen konstrueras på ett sätt så att det inte skapas nya vrår eller baksidor som inte går att överblicka och som skapar en känsla av otrygghet för förbipasserande på Alfred Nobels allé.

De nya byggnadernas fasadmateriäl i trä och glas ger en varmare materialupplevelse än exempelvis betong. De stora glaspartierna med många och stora fönster gör att byggnaderna blir mer transparenta och upplevs mindre som en barriär mot omgivningen samt ökar känslan av närvaro med ögon mot gatan. Fasadbelysning ökar också upplevelsen av trygghet när mörkret faller. Placeringen av de nya byggnaderna och greppet att flytta fram fasadlinjen så att den livar med resten av fasaderna längs med Alfred Nobels allé kan också bidra till upplevd orienterbarhet längs med gatan.

Arkadlösningen för byggnad 1 är positiv då den erbjuder väderskydd för de som rör sig till och från entréer samt längs med Alfred Nobels allé, dock är det viktigt att tänka in god belysning så att arkaden inte upplevs som otrygg. Aktiva bottenvåningar samt aktiviteter som kan spilla ut under arkaden bidrar också till att den upplevs tryggare att passera genom. Det är även viktigt att se till att det finns god belysning som en del av de gröna entréytorna/entrétorgen längs med Hälsovägen så att de up-



Befintliga entrésituationer längs med Alfred Nobels allé är mer markerade och omsorgsfullt gestaltade i jämförelse med dagens entrésituationer längs med Blickagången.



Entrésituationer mot Blickagången saknar omsorg och koppling mellan verksamheten inne i byggnaden och stråket.



Infart från Hälsövägen till garage för besöksparkering samt varugodsmottagning. Denna upplevs idag som en baksida, stökig och ödslig.



Nischer/fördjupningar i fasader längs med Blickagången. Kan upplevas otryggt då mörkret faller eftersom någon skulle kunna lurpassa bakom de stora planteringskärlen.

plevs trygga att vistas i samt för förbipasserande på Hälsovägen.

Barnperspektiv

Planförslaget innebär en upprustning av området vilket bidrar till en tryggare upplevelse även för barn och unga. Barn har också behov av överblickbarhet, orienterbarhet samt att skalan bryts ner. Fler ögon och fler personer som rör sig i området ökar även upplevelsen av trygghet hos barn och unga. Då barn har ett annat rörelsemönster än vuxna och oftare kan tänkas transportera sig med hjälp av cykel eller kollektivtrafik så återkommer resonemanget kring vikten av trygga gång- och cykel kopplingar och genomtänkt placering av upprustade och klimatskyddade hållplatser för kollektivtrafik.

2.5 FOLKHÄLSA

Nuläge

Planområdet är idag övervägande hårdgjort och det saknas inslag av rekreativ grönska och tillgången till gröna omhändertagna mötesplatser för vila och rekreation är begränsad. Byggnaderna i området är höga vilket bidrar till ett övervägande skuggigt klimat inne i själva området och längs med Blickagången. Längs med Hälsovägen och Alfred Nobels allé finns trädalléer som utgör viktiga inslag för att mjuka upp stråk och fasader samt möjliggör skugga åt stråken. I korsningen Alfred Nobels allé och Hälsovägen på platsen där de nya byggnaderna föreslås placeras verkar det tidigare funnits ett grönområde eller en mindre park som tagits i anspråk och förvandlats till en parkeringsyta/avlastningsyta för byggmaterial. Ett mer sammanhängande grönområde i närheten av planområdet finns också i sydost i anslutning till Södertörns högskola och Huddingevägen. Området upplevs dock främst som en grön buffertzona som ramar in gång och cykelvägen. Hälsovägen genererar en hel del buller från förbipasserande trafik. Närmaste gröna park är Flemingsbergsparken på andra sidan Hälsovägen.

Planförslag

Planförslagets landskapsgestaltning erbjuder en hel del tillkommande rekreativa inslag genom entrétorg med nya sittplatser samt planteringar och träd. Utmaningen med buller är svår att göra något åt. Eventuellt kommer trafikbullret att minska med utbyggnaden av kollektivtrafiken och spårväg Syd samt omvandlingen av Hälsovägen till stadsgata. Det skulle även vara önskvärt att se över möjligheten att komplettera med ytterligare grönska intill de nya byggnadernas entréer mot Hälsovägen och Alfred Nobels allé. Det föreslagna cykelgaraget uppmuntrar till ett mer hälsosamt sätt att resa till och från arbetsplatsen. För att främja ett hållbart och hälsosamt resande samt en fysiskt aktiv livsstil är det viktigt med fungerande trygga g/c kopplingar till omkringliggande områden i Flemingsberg samt till rekreativa områden som Flemingsbergsparken och naturreservatet.

Entrétorgen längs med Hälsovägen är indragna mellan byggnadskropparna vilket skapar mindre rumsligheter med ett bättre lokalklimat. Föreslagen grönska bidrar till en ökad upplevelse av grönska på nära håll samt bidrar till att stärka den biologiska mångfalden på platsen, även om det sker i en begränsad omfattning.

Barnperspektiv

Om byggnad 2 kommer att inrymma en gymnasieskola så bör man enligt Boverkets rekommendationer tänka in en grön utemiljö anpassad efter elevernas behov. Utemiljön är en del av deras arbetsmiljö, kan erbjuda vila och rekreation och är viktig för barn och ungas fysiska och psykiska hälsa och utveckling. Enligt Boverkets allmänna råd angående friyta för gymnasieskola så bör friytan placeras och ordnas på det sätt som är skäligt med hänsyn till elevernas och verksamhetens behov (Boverket 2015). Viktigt att poängtera är att ovanstående endast är rekommendationer och inga krav.

Då planen möjliggör en begränsad yta för utevistelse skulle det vara intressant att föreslå gröna takterrasser som kompensation. Både i området över lag men med särskild tanke på den eventuellt tillkommande gymnasieskolan och den begränsade möjligheten till friyta som finns att tillgå i området idag.

Föreslagen idrottshall gynnar även folkhälsan hos barn och unga om verksamheten också riktas mot den målgruppen. Möjlighet till fler inslag av lek i de gröna entrétorgen mot Hälsövägen skulle också kunna vara ett sätt att uppmuntra till aktiv vistelse som alternativ till rekreation och vila.

3. SAMMANFATTANDE BEDÖMNING OCH REKOMMENDATIONER

Planförslaget har flera kvaliteter som skulle kunna bidra till social hållbarhet. I vilken utsträckning beror mycket på slutgiltig utformning, innehåll och verksamhet i de lokaler och utomhusmiljöer som planen föreslår. Samtliga förutsättningar som leder till en social hållbarhet kan inte styras i en detaljplane-process, därav är endast det som kan regleras i plan som säkert går att förhålla sig till. Därför är det viktigt att dessa frågeställningar hanteras i projektet i sin helhet och att det sker ett gränsöverskridande samarbete mellan olika aktörer och sektorer. Det som verkligen skulle kunna göra skillnad och motverka att området upplevs så funktionsseparerat som det gör idag är att få in fler bostäder som mixas tillsammans med kontors- och utbildningslokaler. Det är såklart en utmaning och kanske inte möjligt att genomföra på just den här platsen men bör ändå nämnas som en reflektion.

Den nya planen möjliggör för nya arbetsplatser samt ytterligare läromiljöer med potential att öka sammanhållning och delaktighet genom att erbjuda fler arbetstillfällen och praktikplatser till studenter och ungdomar från hela Flemingsberg. Upprustning av befintliga miljöer, tillkomst av nya målpunkter, mötesplatser samt tillkomst av gröna semi-offentliga ytor gynnar tillförsel av liv och rörelse i området. Beroende av hur dessa miljöer gestaltas kan de bidra till att öka känslan av positiv social kontroll vilket i sin tur kan leda till en ökad upplevd känsla av trygghet på platsen.

De huvudsakliga utmaningarna för förslaget utifrån ett socialt hållbarhetsperspektiv ligger i arbetet med att motverka upplevelsen av de nya byggnaderna som fysiska och mentala barriärer. Utformning av den nya bebyggelsen bör bidra till att levandegöra området, skapa trygga och trafiksäkra vistelse- ytor för alla samhällsgrupper, samt stärka mentala och fysiska kopplingar mot omkringliggande områden. Då planen möjliggör en begränsad yta för utevistelse skulle det vara intressant att föreslå gröna takterrasser som kompensation. Både i området över lag men med särskild tanke på den eventuellt tillkommande gymnasieskolan och den begränsade möjligheten till friyta som finns att tillgå i området idag.

En stor utmaning i förslaget är barnperspektivet. Trots att verksamheterna inom området inte huvudsakligen är riktade till barn så är det viktigt att perspektivet inte glöms bort i det som föreslås. Utgångspunkten är att barn rör sig inom, till/från och passerar området med eller utan vuxet sällskap. Dessutom tillkommer flera nya skolor och förskolor i samband med planering av omkringliggande områden vilket ökar sannolikheten att fler barn kommer att röra sig inom och passera området.

Nedan följer en sammanställning av rekommendationer för fortsatt arbete med planförslaget:

Entréer/entrétorg

-Låt entréplatser bli mötesplatser för fler målgrupper än de som arbetar i verksamheterna. Positivt med föreslagna inslag med aktiva bottenvåningar med funktioner som riktar sig till allmänhet, sittplatser, grönska och yta för uteservering som även kan locka in förbipasserande att vistas på platsen.

-Beakta tillgängligheten i föreslagen hantering av höjdskillnaden längs med Hälsovägen så att även personer med minskad funktions- och orienteringsförmåga har möjlighet att nyttja platsen. Viktigt att exempelvis kombinera trappor med tillgängliga ramplösningar.

-Integrera barnperspektivet i utformningen av området exempelvis i form av konst i kombination med lek, lekskulpturer eller spontan lek som en del av landskapsgestaltningen, gärna med koppling till befintliga verksamheter (forskning och innovation inom vård och hälsa) utifrån pedagogiskt syfte. Lekfulla fasader som belyser verksamhetens innehåll kan också vara ett pedagogiskt sätt att integrera

barnperspektivet i områdets utformning.

-Beakta god belysning, överblickbarhet och tillgänglighet genomgående i utformningen. Särskilt viktigt med belysning och överblickbarhet intill de entréer som ligger i arkaden så att de inte upplevs otrygga att passera när det är mörkt. Aktiva bottenvåningar samt aktiviteter som kan spilla ut under arkaden bidrar också till att den upplevs tryggare att passera genom.

-Föreslagen grönska bidrar till en ökad upplevelse av grönska på nära håll samt bidrar till att stärka den biologiska mångfalden på platsen i jämförelse med dagens situation då det är väldigt hårdgjort.

-Det skulle vara önskvärt att även tänka in gröna inslag för vila och rekreation intill entréerna längs med Alfred Nobels Allé.

Byggnader, verksamheter, funktioner

-Utforma trappförbindelsen mellan Alfred Nobels allé och Blickagången så att den blir överblickbar och att dolda sidor undviks. Välj gärna en transparent konstruktion istället för en sluten i betong.

-Det är önskvärt att föreslagna funktioner som till exempel restaurang, café och idrottshall kan ha öppet längre än bara dagtid. Detta är viktigt för att minimera risken för att planområdet ska upplevas ödslig kvällstid.

-Icke kommersiella funktioner är önskvärt för en ökad jämlikhet på platsen. Idrottshallen kan vara en sådan funktion.

-Om byggnad 2 längs med Alfreds Nobels allé kommer att inrymma en gymnasieskola så bör man enligt Boverkets rekommendationer tänka in en grön utemiljö anpassad för elevernas behov. Eventuellt kan de gröna entrétorgen mot Hälsovägen samutnyttjas och fungera som rekreationsytor även för gymnasieungdomarna. Ett ytterligare alternativ för att öka tillgång på yta för utomhusvistelse är att föreslå gröna takterrasser på byggnaderna. En tillkommande gymnasieskola skulle kunna bidra till en ökad blandning av målgrupper inom området vilket är positivt då det finns få verksamheter inom området idag som riktar sig till barn och unga.

-Undvik att byggnaderna upplevs som barriärer. Håll fast vid föreslagna principer att arbeta med transparenta fasader med stora fönster, träd och annan grönska, god belysning exempelvis fasadbelysning, möblering, levande bottenvåningar med blandade aktiviteter och funktioner som kan spilla ut på omgivande stråk och allmänna ytor. Där slutna fasader är nödvändigt bör gestaltningen ges extra omsorg. Undvik att arbeta med slutna fasader mot Hälsovägen, Alfred Nobels Allé och Blickagången.

Garage, parkering och vändzon

-Parkeringsgarage, infart, yta för parkering och vändzon bör utformas för att upplevas som trygga och omhändertagna vistelseytor med god överblickbarhet. Utöver föreslagen upprustning med nya planteringar, träd och nya markmaterial är det även viktigt att beakta god belysning. Cykelgarage, infart och cykelparkeringar bör utformas med extra omsorg för att uppmuntra till ett hållbart resande.

Övrigt

-Aspekter som ligger utanför planområdet men som ändå bör lyftas är vikten av att det skapas trygga kopplingar och övergångar utifrån trafiksäkerhetsperspektiv (för gång och cykel) främst över Hälsovägen men också över Alfred Nobels allé samt att busshållplatser och andra stopp för kollektivtrafik är upplysta, välskötta och placerade på strategiska ställen. Strategisk placering av hållplatser för kollektivtrafik uppmuntrar också till ett mer hållbart resande och alternativ till bil.

Byggnader, verksamheter, funktioner

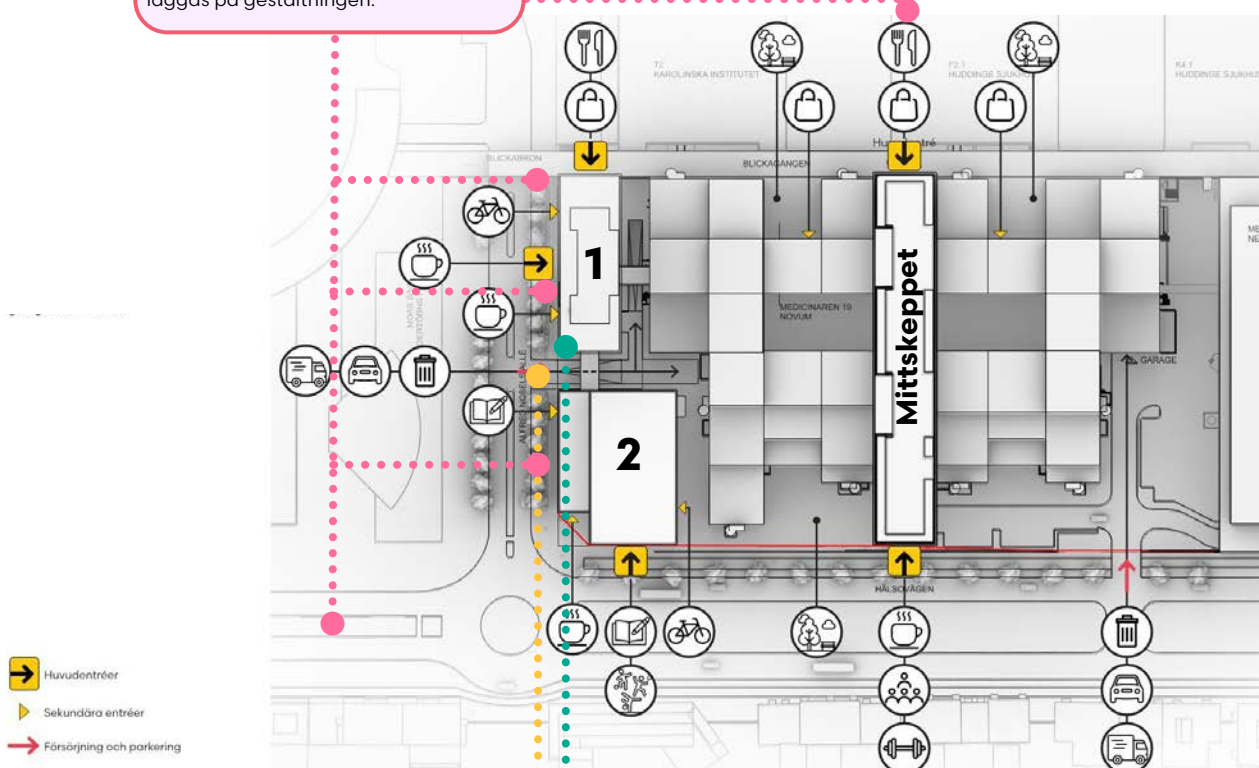
- Håll fast vid föreslagna principer med transparenta fasader, stora fönster, grönska, god belysning, möblering och levande bottenvåningar med blandade aktiviteter och funktioner som kan spilla ut på omgivande stråk och allmänna ytor för att byggnaderna inte ska upplevas som barriärer.

- Undvik slutna fasader mot Hälsövägen, Alfred Nobels Allé och Blickagången i den mån det är möjligt. Där slutna fasader är nödvändigt bör extra omsorg läggas på gestaltningen.

- Icke-kommersiella funktioner är önskvärdt för en ökad jämlikhet på platsen.

- Kvällsöppna funktioner minimerar risken för att planområdet upplevs ödslig kvällstid.

- Utforma trappförbindelsen mellan Alfred Nobels allé och Blickagången så att den blir överblickbar och att dolda sidor undviks.



Garage, parkering och vändzon

- Cykelgarage, nedfart och cykelparkeringar bör utformas med extra omsorg för att upplevas trygga samt uppmuntra till ett hållbart resande.

Entréer/entrétorg

- Beakta god belysning, överblickbarhet och tillgänglighet genomgående i utformningen. Särskilt viktigt med belysning och överblickbarhet intill de entréer som ligger i arkaden så att de inte upplevs otrygga att passera när det är mörkt.

Entréer/entrétorg

- Integrera barnperspektivet i utformningen av området, gärna med koppling till befintliga verksamheter i pedagogiskt syfte. Eventuellt även lekfulla fasader som belyser verksamhetens innehåll.

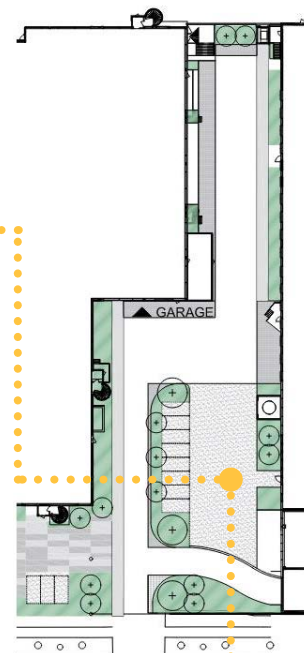
-Föreslagen grönska bidrar till en ökad upplevelse av grönska på nära håll samt bidrar till en större biologisk mångfald på platsen.

Garage, parkering och vändzon

- Parkeringsgarage, infart, yta för parkering och vändzon bör utformas för att upplevas som trygga och omhändertagna vistelseytor med god överblickbarhet och belysning.

- Skapa trygga kopplingar och övergångar över Hälsövägen och Alfred Nobels allé.

- Skapa strategiskt placerade busshållplatser och kollektivtrafikstopp som är upplysta och välskötta.



Blickagången

Alfred Nobels Allé

Hälsövägen

Entréer/entrétorg

- Föreslå gröna inslag för vila och rekreation intill entréerna längs med Alfred Nobels Allé.

- Beakta tillgängligheten i föreslagen hantering av höjdskillnaden längs med Hälsövägen.

Byggnader, verksamheter, funktioner

-Om byggnad 2 inrymmer gymnasieskola: bör det enligt Boverkets rekommendationer planeras för en grön utemiljö anpassad efter elevernas behov. Gröna takterasser kan fungera som komplement till begränsad friyta för utomhusvistelse.

- Möjlighet att de gröna entrétorgen mot Hälsövägen kan samutnyttjas och fungera som rekreationsytor även för gymnasieungdomarna.

Entréer/entrétorg

- Låt entréplatser bli mötesplatser för fler målgrupper, inte bara de som arbetar i verksamheterna. Både större och mindre entrétorg kan erbjuda vila och rekreation även för förbipasserande.

3.1 REFERENSER

-Barnombudsmannen, www.barnombudsmannen.se

-Boverket 2015, *Gör plats för barn och unga! En vägledning för planering, utformning och förvaltning av skolans och förskolans utemiljö.* (BFS 2015:1)

-Boverket, <https://www.boverket.se/sv/samhallsplanering/stadsutveckling/brottsforebyggande-och-trygghetsskapande-atgarder/metoder/kunskapsinhamtning/konsekvensanalyser/>

-Boverket, [https://www.boverket.se/sv/samhallsplanering/stadsutveckling/brottsforebyggande-och-trygghetsskapande-atgarder/metoder/kunskapsinhamtning/konsekvensanalyser/#:~:text=Social%20konsekvensanalys%20\(SKA\)%20%C3%A4r%20en,en%20fysisk%20f%C3%B6r%C3%A4ndring%20ska%20genomf%C3%B6ras.](https://www.boverket.se/sv/samhallsplanering/stadsutveckling/brottsforebyggande-och-trygghetsskapande-atgarder/metoder/kunskapsinhamtning/konsekvensanalyser/#:~:text=Social%20konsekvensanalys%20(SKA)%20%C3%A4r%20en,en%20fysisk%20f%C3%B6r%C3%A4ndring%20ska%20genomf%C3%B6ras.)

-Barnkonventionen <https://unicef.se/barnkonventionen/las-texten>

-*Delad Stad 2015*, Ann Legeby Kungliga tekniska högskolan u.å.; Berghauser Pont, Legeby & Marcus 2015

-*Socioekologisk stadsutveckling 2016*, Karin Bradley, Moa Tunström, Ulrika Gunnarsson-Östling

