



Datum
2021-11-19

Diarienummer
KS-2021/2813

Avsändare
Karolina Ehrén
karolina.ehren@huddinge.se
+46 10 14 16 17 2
Planarkitekt

Mottagare
stockholm@lansstyrelsen.se

Jacob Lindkvist
jacob.lindkvist@huddinge.se
08-535 363 73
Miljöplanerare
Kommunstyrelsens förvaltning

Undersökning om betydande miljöpåverkan för detaljplan för Medicinaren 19, inom kommundelen Flemingsberg



Figur 1. Planområde markerat i rött för Medicinaren 19.



Innehållsförteckning

<i>Inledning</i>	3
<i>Beskrivning av detaljplanen</i>	4
<i>Platsens förutsättningar</i>	5
<i>Möjlig påverkan till följd av detaljplan</i>	7
<i>Biologisk mångfald, djur- och växtarter</i>	7
<i>Mark och jord</i>	9
<i>Vatten</i>	9
<i>Hälsa och säkerhet</i>	10
<i>Klimat</i>	11
<i>Landskap och stadsbild</i>	12
<i>Kulturvärden</i>	12
<i>Sociala och rekreativa värden</i>	12
<i>Läge</i>	13
<i>Kumulativa effekter</i>	13
<i>Motiverat ställningstagande</i>	13
<i>Referenser</i>	15



Inledning

Bestämmelser om undersökning

Enligt 6 kap 3 § miljöbalken ska en myndighet eller en kommun som upprättar eller ändrar en plan eller ett program som krävs i lag eller annan författning göra en strategisk miljöbedömning om genomförandet av planen, programmet eller ändringen kan antas medföra en betydande miljöpåverkan.

Inledningsvis behöver det därför klargöras dels om planen/programmet omfattas av reglerna om strategisk miljöbedömning, dels om planen eller programmets genomförande kan ge upphov till betydande miljöpåverkan, enligt 6 kap 5 § miljöbalken samt 4–8 §§ miljöbedömningsförordningen.

Om en undersökning ska göras för att klargöra om planen eller programmet kan ge upphov till betydande miljöpåverkan, ska samråd hållas, enligt 6 kap 6 § miljöbalken, och ett beslut fattas om genomförandet av planen eller programmet kan antas medföra en betydande miljöpåverkan eller inte, enligt 6 kap 7 § miljöbalken. Undersökningen ska göras i enlighet med 5 § miljöbedömningsförordningen (2017:966).

Från och med den 1 april 2020 ska ett särskilt beslut om betydande miljöpåverkan tas senast i samband med samråd. I Huddinge kommun fattas det särskilda beslutet om betydande miljöpåverkan av planchefen, enligt delegationsordning, i samband med att detaljplanen går ut på samråd.

Syfte

Syftet med denna PM är dels att utgöra ett samrådsunderlag och dels utgöra en preliminär avgränsning av det fortsatta arbetet med miljöfrågor inom detaljplanen.

Undersökningen redovisar bland annat följande:

- Genomgång av detaljplanens egenskaper, platsens förutsättningar och möjlig miljöpåverkan, till följd av detaljplanen samt eventuella förslag till kompletterande underlag/utredningar inom detaljplanearbetet.
- Motiverat ställningstagande avseende den bedömda miljöpåverkan.
- Förslag till fortsatt arbete med miljöfrågorna för detaljplanen.

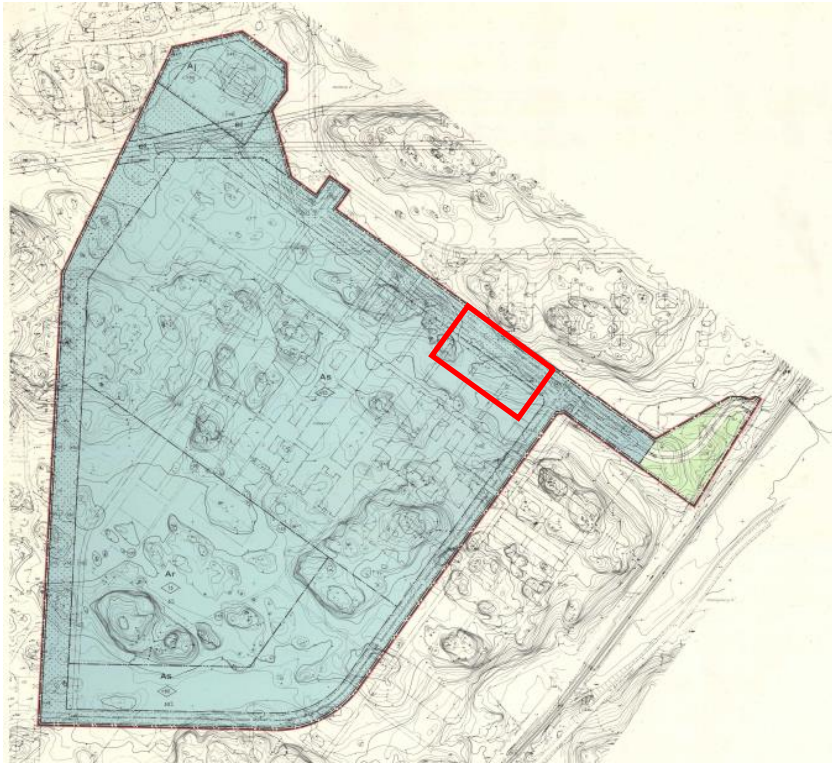


Beskrivning av detaljplanen

Gällande planer

Planområdet omfattas av det exploateringsområde där förtätning är prioriterat för att skapa en regional stadskärna i Flemingsberg. Området benämns som ett primärt utbyggnadsområde i översiktsplanen. Projektet bedöms överensstämma med översiktsplanens intentioner då det innebär en förtätning med fler arbetstillfällen inom den regionala stadskärnan Flemingsberg.

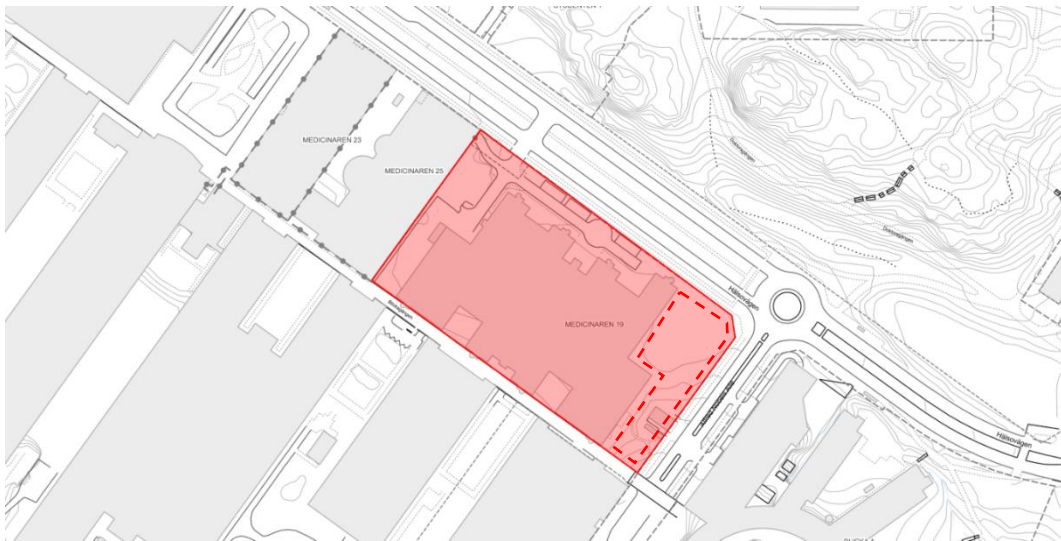
Området är idag planlagt som kvartersmark med användningen allmänt ändamål (sjukhus) i detaljplan för del av västra Flemingsberg (Huddinge Sjukhus) antagen april 1968. Syftet med detaljplanen har varit att ge förutsättningar för ett byggande av Karolinska Universitetssjukhuset Huddinge. Genomförandetiden för detaljplanen har gått ut.



Figur 2, Röd markering visar avgränsningen för ny detaljplan. Blå yta visar gällande detaljplan för del av västra Flemingsberg (Huddinge Sjukhus) antagen april 1968.

Avgränsningar

Planområdet är begränsat till att inkludera fastigheten Medicinaren 19 samt mindre del av Medicinaren 5 där infarten till området är belägen.



Figur 3. Preliminärt planområde markerat i rött för Medicinaren 19. Streckad linje visar platsen för nya byggnadsvolymer.

Planens syfte

Detaljplanen ska möjliggöra två nya byggnadsvolymer på ytan som vetter mot Hälsövägen och Alfred Nobels Allé, utmed befintliga Novums byggnad. Tidiga förslag till utveckling är att inkludera kontor, utbildning och service med butiker i bottenvåningen mot Hälsövägen.

Projektet förväntas vara till strategisk nytta för stadsdelen och till hela det utvecklingsarbetet som nu görs för att skapa en regional stadskärna i Flemingsberg.

Platsens förutsättningar

Lägesbestämning, areal, markägoförhållanden och markförhållanden

Fastigheten Medicinaren 19 ligger inom universitets- och sjukhusområdet i centrala Flemingsberg i sydvästra delen av kommunen. Fastigheten är belägen cirka 300 meter från spårstation och har en areal på ungefär 2 ha. Området är idag bebyggt med byggnaden Novum som innefattar lokaler för sjukhusverksamhet, utbildning, kontor och forskning m.m. Markanvändningen för verksamheten är allmänt ändamål, sjukhus. Exploatör för detaljplanen är Hemsö Fastighets AB.

Topografi

Marknivå inom planområdet är relativt flackt med vissa lokala högre partier, generellt sluttar området svagt ner mot Flemingsbergsdalen i riktning nordväst-sydöst. Vid platsen för de nya byggnadsvolymer (se figur 3) sluttar marken från Blickagången ner mot Hälsövägen, med en höjdskillnad på ca 4m. Marknivåerna inom planområdet varierar mellan cirka +50 och +55m.

Geotekniska förhållanden

SGUs geokarta visar att i stora delar av Flemingsberg har fyllningsarbeten utförts. Detta medför att ett lager fyllningsjord finns i ytan över i stort sett hela

planområdet. Det påförda lagret med fyllningsjord varierar i djup och kan ha en mäktighet på upp till 5 meter.

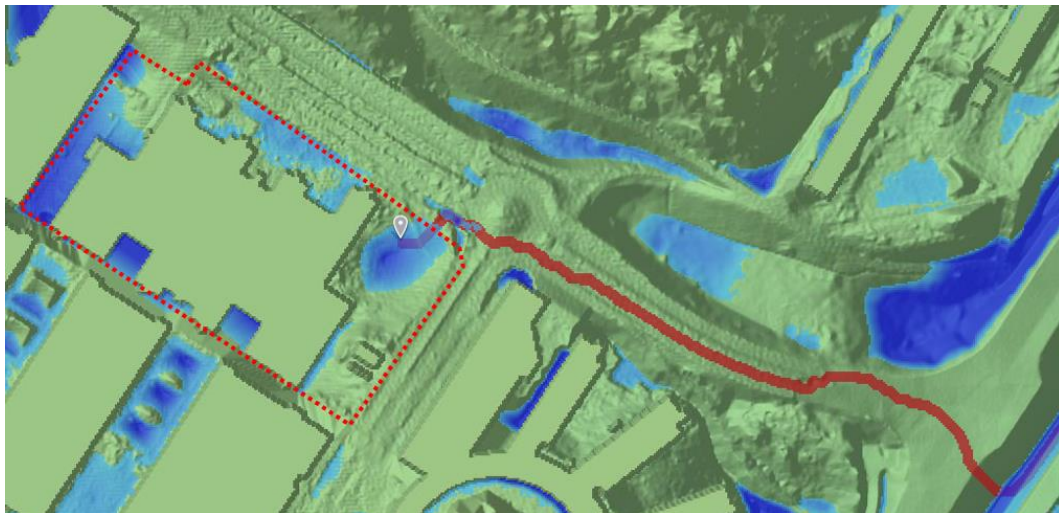
Exploatering i slänter och i samband med skyfall kan göra att risken för erosion ökar. SGUs övergripande skredkartering indikerar att risken för storskaliga skred är liten inom planområdet. Mer undersökningar i detaljplaneringskedet behövs för att kontrollera framtida förhållanden med hänsyn till klimatförändringar liksom grundläggningsförutsättningar.

Hydrogeologiska förhållanden

Inga grundvattenförekomster (VISS, 2018) eller utpekade grundvattenmagasin (SGU, 2018) finns inom eller i nära anslutning till planområdet.

Huvuddelen av området avvattnas via ledningar österut mot Flemingsbergsviken och vattenförekomsten Orlången. I Flemingsbergsviken finns en reningsanläggning i form av en våtmarksanläggning.

Det finns flera lågpunkter inom planområdet där vatten blir stående vid stora nederbördsmängder. Platsen för de nya byggnadsvolymer omfattas av en lågpunkt som idag utgörs av en gräsyta.



Figur 4. Visar planområdets lågpunkter och avvattningsväg mot Flemingsbergsviken. Scalgo, 2021.

Recipient och Miljö kvalitetsnormer

Detaljplaneområdet avvattnas till Flemingsbergsviken som är en del av sjön Orlången.

Orlången har klassificerats av länsstyrelsen och Vattenmyndigheterna till dålig ekologisk status och kemisk status uppnår ej god (uppnår dock god kemisk status utan överallt överskridande ämnen, dvs kvicksilverföreningar och PBDE). För den ekologiska statusklassificeringen är det övergödningsproblematiken som är den utslagsgivande faktorn.

Fastställda miljö kvalitetsnormer (MKN) innebär god ekologisk status samt god kemisk ytvattenstatus med tidsfrist och undantag: tidsfrist har getts för god ekologisk status med avseende på näringsämnen till år 2027 med anledning av att



det anses finnas administrativa begränsningar att nå god status redan 2021. Åtgärder behöver dock genomföras i så stor omfattning som möjligt till 2021 för att det ska vara möjligt att klara tidsfristen. Mindre stränga krav har satts för kvicksilver och PBDE eftersom det i dagsläget anses tekniskt omöjligt att nå de halter som motsvarar god kemisk ytvattenstatus.

Angränsande projekt

Det pågår flera andra projekt i nära anslutning till planområdet. På andra sidan gatan är projektet Hälsovägen i genomförandeskede, ett projekt som innebär 800 nya bostäder, två förskolor, nya torg och lokaler i bottenvåningen mot Hälsovägen. Inom ramen för Hälsovägen planeras även för ny infrastruktur i form av spårväg Syd. I närområdet pågår planering av ytterligare student- och forskarbostäder, en förskola samt lokaler för högre utbildning och forskning inom Campus Flemingsberg.

I anslutning till campus och sjukhusområdet planeras det för en ny stadsdel i Flemingsbergsdalen. Det kommer att innefatta bland annat ett nytt stadscentrum, nedsänkning och överdäckning av väg 226/järnvägen samt tusentals nya arbetstillfällen. Samtidigt pågår framtagandet av en övergripande utvecklingsplan för Flemingsberg.

Det pågår även utveckling av en Campusplan för Universitetsområdet. Denna ska ses som en fördjupning av Utvecklingsplan Flemingsberg avseende exploatering och förtätning i stadsdelen.

Möjlig påverkan till följd av detaljplan

Biologisk mångfald, djur- och växtarter

Planområdets västra del som vetter mot Alfreds Nobels Allé utgörs av en grönyta med en blandning av buskar och lövträd. Området bedöms inte hysa några betydande naturvärden men tillhandahåller en del ekosystemtjänster så som flödesreglering, vattenrening, temperaturreglerande och skuggande grönska och rekreativa värden.

Inom planområdet längs med Alfreds Nobels Allé finns även en lindallé som klassats som biotopskyddad. Enligt Bilaga 1 i förordningen om områdesskydd (1998:1252) definieras Allé som "lövträd planterade i en enkel eller dubbel rad som består av minst fem träd längs en väg eller det som tidigare utgjort en väg eller i ett i övrigt öppet landskap. Träden ska till övervägande del utgöras av vuxna träd". Den berörda allén består av vuxna 16 parklindor som växer i en rad längs med en väg och uppfyller därmed definitionen av en allé (blå siffror i figur 5). Parallellt med de berörda träden växer ytterligare två rader med lindor, dessa berörs dock inte, då de ligger utanför planområdet.



Figur 5. De berörda träden i allén är numrerade och markerade med blå cirklar. De röda cirklarna markerar befintlig allé, parallell med den berörda, som ligger utanför planområdet och inte kommer att beröras av exploateringen.

Artportalen kontrollerades för rapportering mellan 2011 och 2021, men inga observationer har gjorts avseende rödlistade arter kring denna allé. En inventering av alléns naturvärden har genomförts på plats (Tyrens, 2021), bedömningen är att alléns betydelse som fortplantningsområde är marginell. Vidare är bedömningen att allén inte har en särskilt betydelsefull funktion som spridningslänk i landskapet. Sammantaget bedöms allén i dagsläget ha marginell betydelse för växter och djur och sakna förutsättningar för att utgöra livsmiljö för rödlistade eller särskilt skyddsvärda arter. Allén har däremot potential att på sikt utveckla naturvärden. Med anledning av planerad bebyggelse har en dispensansökan lämnats in till Länsstyrelsen för att avlägsna allén.

Detaljplanens genomförande kommer leda till att allén och befintlig grönyta inom planområdet försvinner, på så sätt försvinner också de ekosystemtjänster som finns på platsen idag. Kommunen/exploatören kommer att vidta skyddsåtgärder och kompensationsåtgärder för förluster av naturvärden och ekosystemtjänster inom planområdet. En lämplig åtgärd för att kompensera för avlägsnandet av befintlig allé är att återplantera lövträd i antingen en ny allé i närområdet, eller på annan plats i form av en liten skogsdunge, eller öka tätheten lövträd i allmän park.

Förutom plantering av nya träd inom området, planeras även för andra gröna åtgärder vilket kommer bidra med rekreativa värden och ersätta en del av de ekosystemtjänster som går förlorade vid exploateringen. Med en genomtänkt planering och gestaltning bedöms föreslagna gröna åtgärder sammantaget kunna bidra positivt till att stärka den biologiska mångfalden och bidra med ekosystemtjänster som är särskilt värdefulla utifrån platsen förutsättningar. Ett koncept för omfattning och innehåll av åtgärder kommer att tas fram under planarbetet.



Mark och jord

Markföroreningar

Marken består av okända fyllnadsmassor (SGU jordartskarta) som kan innehålla föroreningar. Genom att området bebyggs ställs det krav på efterbehandling och eventuella föroreningar kan helt eller delvis avlägsnas. Samtidigt finns en risk att markarbeten sprider föroreningar vidare i t.ex. mark- och grundvattnet. För att klargöra om föroreningar finns inom detaljplanen kommer en markmiljöundersökning att tas fram inom ramen för detaljplanen för att säkerställa att dessa inte utgör ett hinder för planerad byggnation med avseende på miljö och människors hälsa.

Ras, skred och erosion

Risk för ras och skred kan förekomma vid sluttande mark i områden med lösa jordar. Det förekommer lokalt ett område med relativt brant lutning, detta bedöms dock vara stabilt för befintliga förhållanden. Inom ramen för detaljplanen kommer även en geoteknisk utredning att tas fram vilken även ska kontrollera att inga stabilitetsproblem uppstår för planerade förhållanden till följd av detaljplanen samt föreslå val av grundläggning och förstärkningsbehov för konstruktioner.

Sulfidhaltigt berg

I södra Stockholmsområdet förekommer bergarter som innehåller sulfidmineraler. En viss andel sulfidmineral är vanligt i de flesta bergarter men om berget utgörs av en betydande andel sulfidmineral finns en risk att ogynnsamma oxidationsprocesser kommer inträffa. Dessa bergarter kan under vissa förhållanden orsaka försurning i den lokala miljön. En hög andel sulfidmineral i kombination med en stor volym av upplagda sprängda bergmassor kan ha en negativ inverkan på miljön eftersom sulfidmineraler oxiderar i kontakt med syre och vatten. Inom detaljplanen planeras ingen bergschakt och därmed bedöms inte sulfidberg behöva utredas ytterligare. Om bergschakt blir aktuellt kommer frågan att utredas vidare i kommande arbete.

Vatten

Grundvatten

Risken för att grundvattensänkning och grundvattenbortledning kan komma att krävas bedöms som liten. Bortledning av vatten och avsänkning av grundvattennivåer är en tillståndspliktig vattenverksamhet, enligt 11 kap miljöbalken.

Dagvatten

En exploatering inom detaljplaneområdet innebär att en del av markens befintliga nivåer och karaktär förändras. Ytorna blir än mer hårdgjorda än idag när befintlig grönyta försvinner. Detta innebär sammantaget att det finns risk för både ökade dagvattenflöden och ökad belastning av föroreningar till Orången som ett resultat av minskad infiltration om inga åtgärder vidtas. En dagvattenutredning ska tas fram för detaljplaneområdet där påverkan på recipient förtydligas och förslag på



reningsåtgärder redovisas. Förslag på ytor för rening och fördröjning ska föreslås, för att säkerställa att detaljplanen inte leder till en försämring av MKN för Örlången. Den preliminära bedömningen är att med implementering av dagvattenåtgärder förväntas planen inte medföra ökade föroreningarna eller flöden jämfört med befintlig situation.

Skyfall

Idag omfattas området av flera lågpunkter där vatten ansamlas vid kraftigare regn (se figur 4). Genom att bebygga området kommer delar av befintlig yta tas i anspråk. Utan en fungerande lösning riskerar planen att bidra till ökade flöden nedströms. Hela Flemingsbergsdalen ligger i en lågpunkt och har redan idag stora utmaningar med att hantera skyfall. Det blir därför viktigt att planen inte bidrar till att förvärra befintlig situation. Inom detaljplanen kommer en skyfallsutredning tas fram med förslag på åtgärder som säkerställer att befintlig bebyggelse inte skadas vid skyfall och att det inte innebär risk för människors hälsa. Med föreslagna åtgärder förväntas planen kunna hantera skyfallsflöden motsvarande befintlig situation och därmed undvika negativ påverkan.

Hälsa och säkerhet

Buller

Tyréns bullerutredning (2017) visar att detaljplaneområdet kommer att utsättas för viss bullerpåverkan. Dessa störningar kan primärt härledas från Hälsovägen och Alfred Nobels Allé. Bebyggelsen inom detaljplanen kan antas utsättas för ekvivalenta ljudnivåer mellan 55-60 dBA vid fasad. Planområdets byggnader inhyser kontorsverksamhet och det planeras även för undervisningslokaler, därmed omfattas inte planen av krav på trafikbuller utomhus vid fasad. Riktvärden i enlighet med BBR för ljudnivåer inomhus behöver dock uppfyllas.

Den planerade spårväg syd som har sin dragning i Hälsovägen kan antas bidra till framtida ökade bullernivåer, även stomljud och vibrationer till följd av spårtrafiken riskerar att uppkomma. Helikopterflygningar till och från Huddinge sjukhus förekommer som genererar tillfälligt höga ljudnivåer. Den östra flygkorridoren passerar över planområdet.

Ingen infrastruktur eller bullerstörande verksamhet planeras inom området som förväntas ge upphov till egenalstrat buller som har påverkan på omgivningen.

Luft

Luftföroreningar alstras främst från trafiken på Hälsovägen och Alfred Nobels Allé. Idag är halterna inte på sådana nivåer att miljö kvalitetsnormer överskrids. Enligt Stockholms Luft och Bulleranalys (SLB, 2020) bedöms årsmedelvärdena för PM10 eller NO2 ligga under halterna för gällande MKN och därmed föreligger ingen risk att MKN för luft överskrids inom detaljplanen.

Detaljplanen kommer innebära en ökning av verksamma och studerande i området, dess gynnsamma kollektivtrafikläge gör dock att andelen bilresor förväntas vara begränsad. Planen bedöms inte bidra väsentligt till ökade luftföroreningar i området som ett resultat av ökat antal trafikrörelser.



Ur luftkvalitetssynpunkt så kan en tät sammanhängande bebyggelse försvåra utspädningen av dålig luft från vägtrafik ut från gaturummet. Därför är det viktigt att ha ett helhetsperspektiv över planerad bebyggelse och utformning för ett större område. Planerad bebyggelse kommer vara storskalig och kan komma att bidra till förändrade luftflöden lokalt. Med hänsyn till läget för bebyggelsen och det stora gaturummet mot Hälsovägen så bedöms planen inte innebära en försämring ur luftkvalitetssynpunkt.

Risk

I samband med planering behöver hänsyn tas till möjliga riskkällor, både befintliga och planerade. Huddingevägen är klassad som en sekundär transportled för farligt gods och även på järnvägen transporteras farligt gods. Avstånden till planområdet anses så pass stora att ingen risk för påverkan inom planområdet föreligger.

Den planerade spårväg syd som kommer trafikera Hälsovägen ligger i nära anslutning till planområdet. Olyckshändelse som kan påverka omgivningen utgörs av att ett urspårat tåg lämnar spårområdet och kolliderar med människor eller byggnader. Vid den framtida projekteringen av spårvägen bör risken för urspårning beaktas samt konsekvenserna för kringliggande gatumiljö och byggnader vid en eventuell urspårning. Eventuella skyddsåtgärder, i form av avåkningskydd och liknande, bör kunna hanteras inom gatumiljön.

I och med områdets nuvarande karaktär med lätt industri är det troligt att anta att det förekommer viss hantering av brandfarlig vara eller andra kemikalier. Verksamheternas hantering av brandfarlig vara förutsätts följa Lagen (2010:1011) om brandfarliga och explosiva varor (LBE) vad gäller skyddsavstånd, brandtekniska avskiljningar, invallningar m m då det är något som krävs för att en verksamhet ska få tillstånd. Planerad verksamhet inom planområdet utgör inte någon riskkälla som påverkar utformningen av det aktuella planområdet.

Klimat

Genom den nya bebyggelsen kommer fler arbetsplatser att tillföras och därmed mer resor alstras till och från området, beroende på val av resesätt kan det ge innebära ökade utsläpp av växthusgaser. Det finns politiskt antagna målsättningar att resorna i Flemingsberg ska ske till 70% med hållbara färdmedel. Genom att bebyggelsen är lokaliserad nära ett kapacitetsstarkt kollektivtrafiknära läge (pendel,- fjärrtåg, bussar och kommande Spårväg Syd) finns goda förutsättningar för att den privata bilismen kan begränsas. Det finns samtidigt risk att planen genom att t.ex. möjliggöra parkeringslösningar i centrala lägen kan motverka ett sådant mål. Genom att arbeta med mobilitetsåtgärder som gynnar hållbara färdmedel kan klimatpåverkan från planen minimeras med avseende på framtida resor.

Idag står bygg- och fastighetssektorn för cirka en femtedel av Sveriges klimatutsläpp, därför blir det extra viktigt att fundera över energieffektiva lösningar och hållbara byggmetoder. Genom att minimera energianvändningen och arbeta med medvetna hållbara materialval, kan utsläppen från den planerade bebyggelsen minskas. Miljöcertifieringar av byggnader och krav på klimatdeklarationer är några verktyg som kan ge stöd i arbetet.



Sammantaget bedöms planen bidra till ökade utsläpp av växthusgaser, men sett till planens omfattning, kan den ej anses medföra en betydande miljöpåverkan.

Landskap och stadsbild

Detaljplanen innebär att ny bebyggelse tillkommer på platsen och därmed förändras dagens stadsbild. Planens lokalisering bedöms bidra positivt till områdets orienterbarhet, även om de tillkommande byggnaderna i sig kan upplevas som storskaliga. En tydligare fasadlinje mot Hälsovägen innebär att känslan av Hälsovägen som boulevard och stadsgata förstärks.

Inom detaljplanen planeras det tillkomma nya mötesplatser liksom rum för vila och rekreation, förbättrade gångstråk och kopplingar mot Blickaregången, vilket kommer bjuda in till fler möten och möjligheter för människor att röra sig till, från och inom området.

Ett nytt stadscentrum kommer skapas i den regionala stadskärnan Flemingsberg, i enlighet med RUFSS 2050 och utvecklingsprogrammet för Flemingsberg 2050. Den föreslagna bebyggelsens skala och utformning bedöms bidra positivt till att stärka bilden av Flemingsberg som regional stadskärna.

Kulturvärden

Detaljplaneområdet ligger inom ett större område som karaktäriseras av industri och företagandemiljöer. Den planerade bebyggelsen och dess verksamheter är i linje med befintlig karaktär på området och platsen hyser idag inga kulturvärden som bör tas hänsyn till vid planering och bygglov. Området är inte utpekade som särskilt värdefull kulturmiljö i Huddinge kulturmiljöprogram (WSP, 2019).

Sociala och rekreativa värden

Inom planområdet finns möjligheterna att tillskapa nya vistelsevärden och mötesplatser. Kopplingen mellan detaljplanen och Blickaregången kommer förstärkas och innebär ett nytt stråk med bättre förutsättningar för flöden av människor i området. Karaktären på de verksamheter som planeras inom planområdet, i form av arbetsplatser och gymnasium men även handel och service, möjliggör att fler människor uppehåller sig i området under fler av dygnets timmar, vilket bidrar till en ökad trygghet. En social konsekvensanalys kommer att tas fram för planområdet där förutsättningar och förslag till förbättringsåtgärder beskrivs. Därtill kommer ett gestaltungsprogram tas fram för att säkerställa en kvalitativ gestaltning av offentliga rum och kvartermark som stärker de sociala värdena.

Miljöer för barn

Enligt FN:s barnkonvention, som blev svensk lag i januari 2020, ska barnperspektiv alltid vägas in vid beslut. Att se till barnperspektiv innebär att vuxna ser barnet, strävar efter att förstå det och vidtar åtgärder som de bedömer vara till barnets bästa. Barnperspektiv kan även inrymma barnets perspektiv, vilket speglar en utsaga från ett barn genom att barn själva får säga sin mening.

Tidiga analyser visar på att det finns goda förutsättningar att utveckla planområdet till att bli tryggare, säkrare och mer barnvänligt jämfört med idag. Samtidigt kan området komma att upplevas som storskaligt, tomt och öde på kvällar och helger



då merparten av området planeras för kontor. För att säkerställa trygga och säkra platser och stråk i området för barn och unga kommer en social konsekvensanalys där barnperspektivet belyses att tas fram.

Läge

Detaljplaneområdet har ett kollektivtrafiknära läge med både pendel- och fjärrtåg, samt en framtida Spårväg Syd tillsammans med bussar, vilket ger detaljplaneområdet goda förutsättningar för att stor del av resorna ska ske med kollektivtrafik. Planförslaget anses bidra till en god hushållning av markresurser med hänsyn till det centrala och kollektivtrafiknära läget. Marken är lämplig för en tät och blandad bebyggelse med arbetsplatser, utbildning och service. Genom att tillföra arbetsplatser i centrala Flemingsberg bidrar planen till att skapa en flerkärnig region med en balanserad fördelning av arbetsplatser och bostäder. Genomförandet av detaljplanen går i linje med RUFSS 2050 om att stärka den regionala kärnan Flemingsberg.

Kumulativa effekter

Ett flertal utvecklingsprojekt är under framtagande samtidigt i Flemingsberg såsom Tvärförbindelse Södertörn, spårväg Syd, närliggande detaljplaner, kommande utveckling i Björnkulla, Campus Universitetsområdet, Visättra och i områden norr om Grantorp. Kumulativa effekter som kan uppstå är till följd av påverkan på exempelvis den storskaliga grönstrukturen och på vattenrecipienter. Översvämningsproblematiken är ett generellt problem i hela Flemingsbergsdalen, vilket för närvarande håller på att utredas. Tidplanen för pågående och planerade detaljplaner inom Flemingsberg sträcker sig över en lång tidsperiod och de olika projekten kommer att ge störningar som kan bli ansträngande för lokalbefolkning, besökande i området och trafiksituationen.

Motiverat ställningstagande

Detaljplanen innebär en utökning av befintlig verksamhet inom ett större område som karaktäriseras av industri och företagandemiljöer. Positiva effekter förväntas att uppstå till följd av detaljplanen, såsom människors möjlighet till nya arbetsplatser i Flemingsberg, nya skolmiljöer, tryggare stråk och nya mötesplatser. På lång sikt bedöms planen bidra till att stärka Flemingsberg som regional stadskärna och nod i länet som lockar besökare och erbjuder arbetsplatser.

Den planerade bebyggelsen innebär att befintlig grönyta kommer att tas i anspråk, men den bedöms inte hysa några värdefulla naturvärden. Kompensationsåtgärder i form av plantering av träd och grönytor kommer dessutom att bidra med nya rekreativa värden och ekosystemtjänster.

En exploatering inom detaljplaneområdet innebär en risk för att belastningen av näringsämnen och andra föroreningar ökar i Ornlången. Dock bedöms i nuläget att det finns förutsättningar för att implementera dagvattenåtgärder inom detaljplaneområdet som ska vara tillräckliga för att inte bidra till en försämring mot nuläget.

Huddinge kommun gör den sammanvägda bedömningen att detaljplanen inte ger upphov till betydande miljöpåverkan, som avses i 6 kap miljöbalken, med



beaktande av 2 § miljöbedömningsförordningen. En strategisk miljöbedömning, enligt 6 kap 3 § miljöbalken och 4 kap 34 § plan- och bygglagen, behöver därmed inte upprättas för detaljplan för Medicinaren 19.

Med vänliga hälsningar

Karolina Ehrén
Planarkitekt

Jacob Lindkvist
Miljöplanerare



Referenser

Tyren´s (2021) – Bedömning av naturvärde – Alle längs Hälsövägen i Flemingsberg

SLB (2020) *Luftföroreningskartor*. <http://slb.nu/slbanalys/luftfororeningskartor/>. 2020.

SGU geokarta.

VISS, 2018, grundvattenförekomst.

SGU, 2018, grundvattenmagasin.

Scalgo, 2021, skyfallsanalys.

WSP (2019) Huddinge *kulturmiljöprogram*.

WSP (2018) *Skyfallsmodellering Huddinge kommun*.