

# Fågelinventering i kvarteret

## Hängbjörken, Huddinge



Friman Ekologikonsult AB

**CONEC** KONSULTERANDE  
EKOLOGER

2023-12-05

## 1. Sammanfattning

Det gamla villaområdet med sina många höga träd, häckar, buskage, fruktträd och bärbuskar har ett rikt fågelliv med 12-15 häckande arter. Utöver dessa observerades ytterligare fyra arter som födosöker i området under häckningsperioden. Rapporter till Artportalen visar att ytterligare sex arter kan födosöka i området under höst och vinter.

Alla de arter som påträffats 2011-22 i inventeringsområdet (enligt Artportalen och denna inventering), utom mindre hackspett och duvhök, är sådana som ofta finns i parker och större villaområden med uppvuxna trädgårdar. Fem av de arter som observerades 2022 och häckar eller födosöker i inventeringsområdet är rödlistade. Dessutom har ytterligare två rödlistade arter, duvhök och mindre hackspett, setts födosöka i området tidigare. De rödlistade arter som häckar i detaljplaneområdet är fortfarande vanliga men de är rödlistade för att populationerna i landet minskat kraftigt under en längre tid. Orsakerna till att dessa arters populationer har minskat i storlek är varierande och ibland okända men ofta handlar det om skogsbruket som medför brist på stora grova träd och hålträd som behövs för hålhäckande arter eller förändringar i jordbrukslandskapet med igenväxning av gamla betesmarker som t.ex. staren behöver.

Enligt detaljplaneförslaget ska villaområdet bebyggas med sex flerbostadshus och en förskola och delar av Apelvägen kommer behöva breddas. Enligt nuvarande plan så bevaras natur i en liten parkyta i mitten och enstaka träd på andra platser i området dessutom avses även att en del öppna ytor för vegetation och dagvattenlösningar kvarstår samt tillskapas. Trots detta bedöms att en stor andel av de fåglar som häckar i området idag inte kan häcka inom området vid ett genomförande av planen.

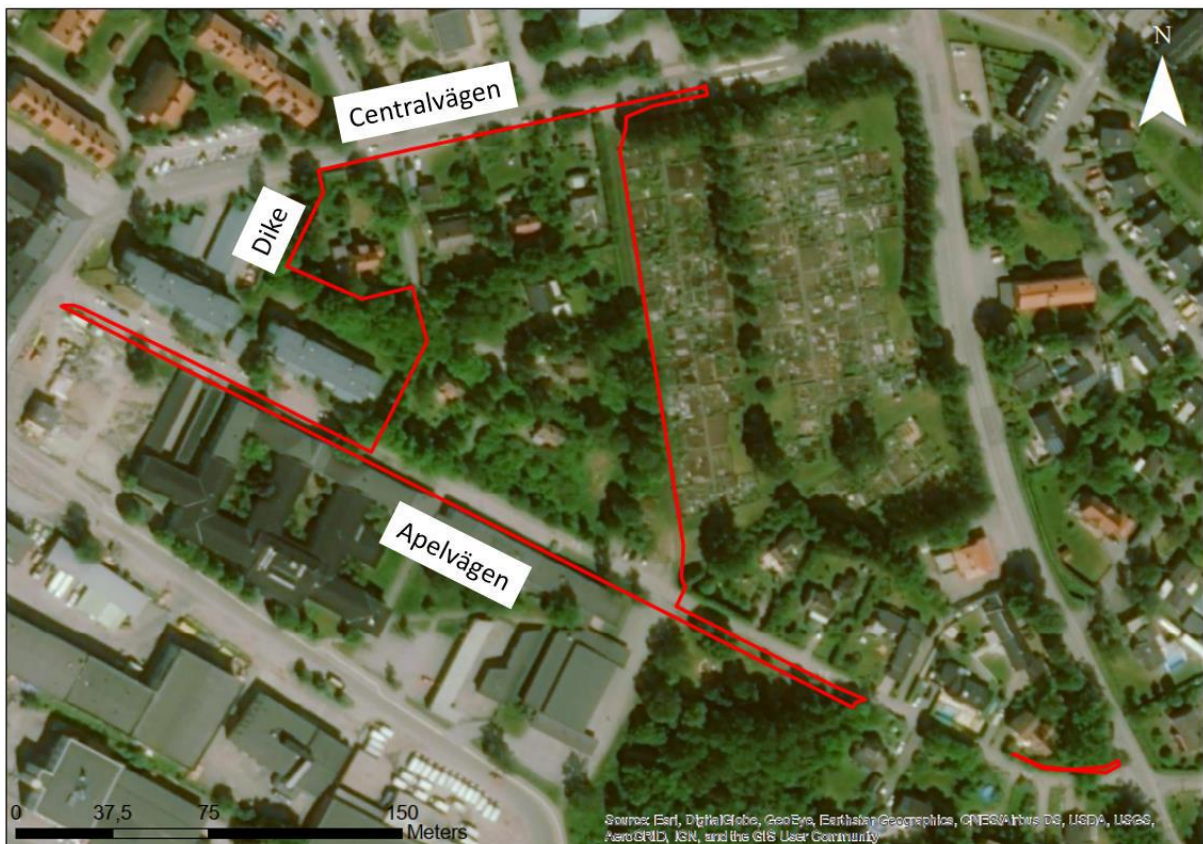
Av de arter som häckar eller möjligen häckar inne i detaljplaneområdet så är björktrast, svartvit flugsnappare och kråka rödlistade i den lägsta hotkategorin, NT, nära hotad och en art, grönfink, i kategorin EN. Björktrasthäckningen vid Apelvägen 1-3 kanske kan vara kvar om träden och gräsytona kring det befintliga bostadshuset får vara kvar och trafiken på Apelvägen inte ökar nämnvärt. Detaljplaneförslaget berör ett litet område och innebär därför ingen märkbar påverkan på populationerna av de rödlistade arterna i Sverige. För att bedöma om detaljplanen försämrar någon av de rödlistade arternas bevarandestatus i landskapet (i kommunen/länet) och därmed utlöser förbud enligt Artskyddsförordningen, ska man egentligen bedöma den samlade effekten av all planerad ny markanvändning och olika skyddsåtgärder. I detta uppdrag har dock bara ingått att bedöma denna enskilda detaljplans påverkan. Slutsatsen är att de rödlistade arter som häckar i detaljplaneområdet eller födosöker där under häckningstiden inte får försämrad bevarandestatus pga av denna detaljplan. Mindre hackspett häckar inte i detaljplaneområdet men födosöker troligen där vintertid. En liten risk finns att populationen av mindre hackspett i kommunen påverkas negativt om majoriteten av de gamla träden i detaljplaneområdet försvinner.

Åtgärder som kan vidtas för att behålla en del av fågellivet i området är att spara så många stora träd som möjligt, spara eller plantera fruktträd och bärbuskar, ha öppna diken och/eller en dagvattendamm, sätta upp holkar samt att kampanja mot lösa katter under fåglarnas häckningsperiod.



## 2. Bakgrund

I ett detaljplaneförslag för kvarteren Hängbjörken 1-7, Asken 1 och 4 i Huddinge kommun föreslås att det nuvarande villaområdet omvandlas till ett område med flerbostadshus, förskola och en förskolegård. Dessutom påverkas en del av de befintliga träden längs Apelvägen då gatan breddas. Som en komplettering av hittills gjorda utredningar har önskemål framkommit om att påverkan på fågellivet bör utredas. Friman Ekologikonsult har fått i uppdrag av JM att inventera fåglarna i kvarteret Hängbjörken och utmed delar av Apelvägen, se figur 1, samt föreslå åtgärder som kan vidtas för att minska påverkan på fågellivet. Fältharbete och rapportarbete har utförts av ekolog Margareta Friman-Scharin vid Friman Ekologikonsult AB. Sonia Wallentinus vid Conec, konsulterande ekologer, har markerat reviren på GIS-karta. Rapporten har kvalitetsgranskats av docent Hans-Georg Wallentinus vid Conec.



**Figur 1.** Inventeringsområdet inringat med röda linjer. Öster om planområdet ligger ett område med koloniträdgårdar.

## 3. Metodik

Inventeringen utgår från Naturvårdsverkets metodik, *Fåglar, förenklad revirkartering för jordbruksmark Version 1:1 2003-04-04*. Metodiken är utformad för inventering av större områden med obebyggd mark där man har delvis andra syften med karteringen (långsiktig miljöövervakning mm). Naturvårdsverkets metodik har därför anpassats till de lokala omständigheterna och syftet med denna inventering. Syftet med denna inventering är att se vilka arter som häckar och bebor området och därmed påverkas av förslaget till detaljplanen samt av att kunna föreslå åtgärder som mildrar påverkan på fågelfaunan.

Fältarbetet innebar fyra platsbesök i området med stopp vid varje villatomt samt på flera platser utmed Apelvägen. Revirhävdande (sjungande) fåglar samt andra fåglar som har setts och hörts har noterats på vilken plats de observerats. Även fåglar som hördes och sågs i närheten av själva inventeringsområdet noterades eftersom deras revir kan omfatta delar av detaljplaneområdet. Fältbesöken har gjorts under den period då alla flyttfåglar anlant och under deras häckningsperiod. Några övervintrande arter kan ha häckat tidigare men vistas då oftast fortfarande i området. Samtliga inventeringsrundor utfördes på dagar med vackert väder och på tidpunkter då fåglarna brukar vara som mest aktiva. De tre första inventeringsrundorna utfördes mellan klockan 5 och 7 på morgonen den 19e maj, 26e maj och 9e juni och den sista inventeringsrundan mellan klockan 4 och 6 på morgonen den 17e juni 2022.

För att täcka in områdets betydelse för arter som födosöker i området utanför häckningsperioden så har vi även gjort ett utdrag ur Artportalen för de senaste tio åren.

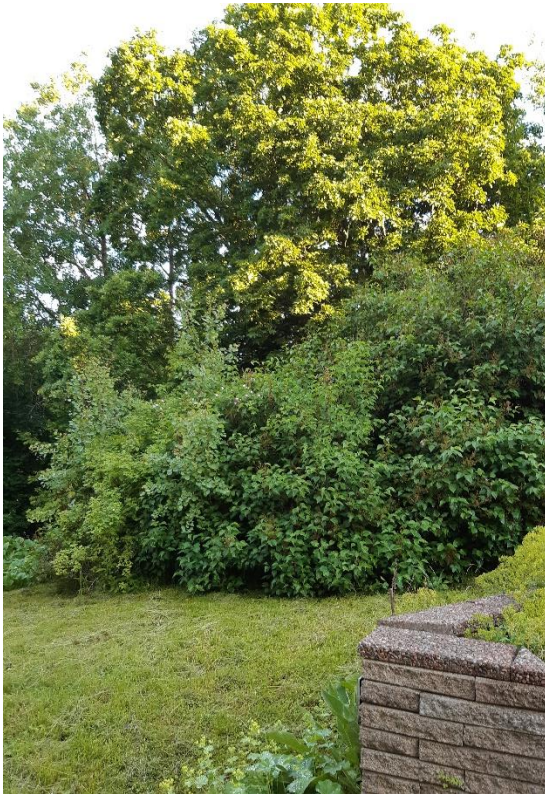
#### 4. Beskrivning av området

De flesta av villaträdgårdarna ligger i sluttningar från det centrala höjdpartiet och mot Apelvägen, Centralvägen eller koloniträdgårdsområdet. Genom villaområdet och över höjdpartiet går en liten smal väg, Hörningsnäs vägen. De gamla villaträdgårdarna är kantade av uppväxta träd och häckar. Inne i villaträdgårdarna är vegetationen ofta varierad med öppna gräsytor, fruktträd, buskage och rabatter. Några av trädgårdarna håller på att växa igen. Den centrala lilla allmanningen är helt igenväxt med träd och sly. Tomten i sydöstra hörnet är obebyggd och har utmed kanterna höga träd och täta buskage medan den öppna ytan har ett nästan midjehögt fältskikt med brännässlor, ryssgubbe, kirskål, åkertistel mm. En mer detaljerad beskrivning av vegetationen i området finns i rapporten "Naturvärden mm Hängbjörken, Huddinge".



**Figur 2.** Hörningsnäs vägen i vänstra bilden och i högra bilden den obebyggda tomten i sydöstra delen av villaområdet.

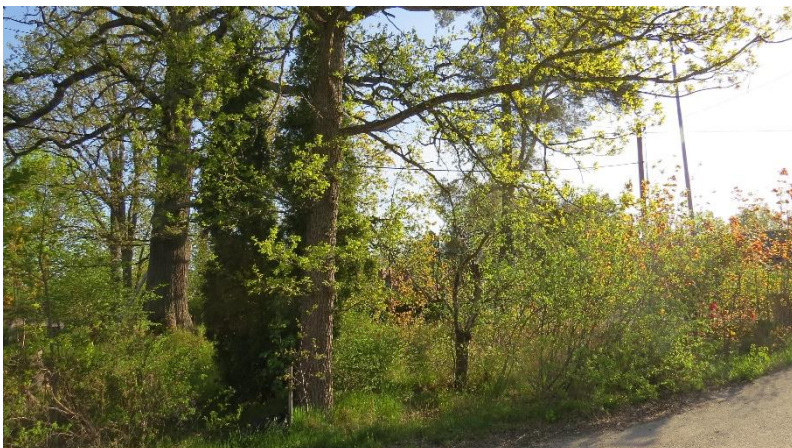




**Figur 3.** Vänstra bilden visar en liten allmänning mitt i villaområdet. Högra bilden visar den del av koloniträdgårdarna som ligger intill villaområdets östra sida vars häckar syns i högra delen av bilden.



**Figur 4.** Apelvägen 1-3 i vänstra bilden och Apelvägen 10-14 i högra bilden.



**Figur 5.** Apelvägen 21

## 5. Resultat

Sammanlagt påträffades 20 arter vid inventeringen. De flesta observerades vid det första besöket och inga nya arter tillkom vid fjärde besöket vilket tyder på att alla under maj-juni häckande arter har upptäckts.

### 5.1 Häckningskriterier

För att bedöma om en art häckar i ett område så används olika häckningskriterier. Exempel på kriterier för säker häckning är bl.a. observationer av nyligen flygga fågelungar, adulta fåglar som flyger in och ut i fågelbo och av fåglar som samlar mat i näbben eller bobygge. Exempel på kriterier för trolig häckning är t.ex. parningsceremonier, upprört varnande och permanenta revir. Som kriterier för möjlig häckning räknas spel, sång och observationer av arter under häckningstid i för dessa lämplig häckningsbiotop. Vid bedömningen måste man också beakta intensitet och frekvens av häckningskriterierna. I tabell 1 framgår vilka arter som observerats i och intill inventeringsområdet och vilka bedömningar som gjorts av antalet häckningar.

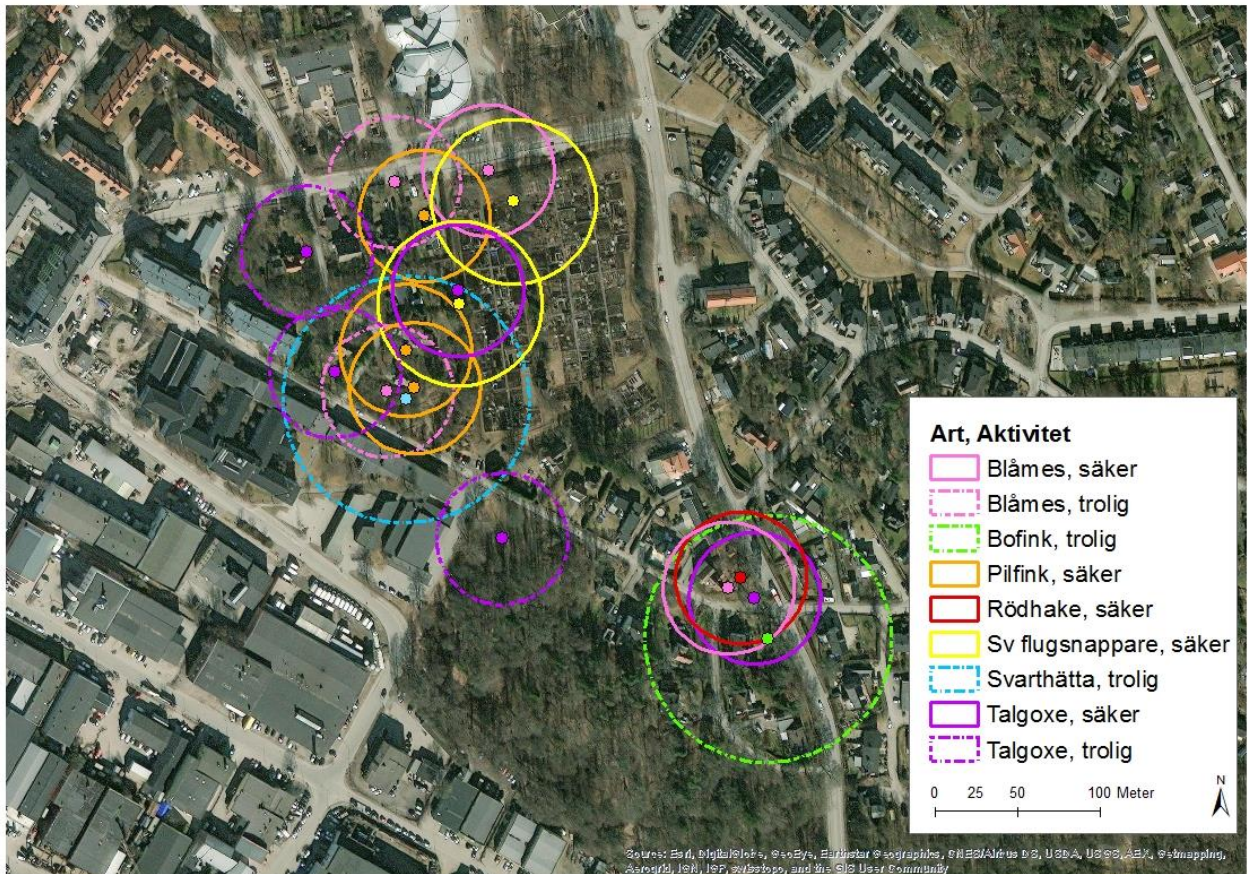


**Tabell 1.** Fågelarter och häckningskriterier som observerats vid inventeringen i maj-juni 2022. De fyra arter som står längst ner i listan födosöker i inventeringsområdet men häckar antagligen utanför detta.

Fågelart	Häckningskriterier i/intill	Noteringar av häckningskriterier	Rödlistekategori
Ringduva	1 Säker och 2 troliga	Ungfågel vid Apelvägen 10-14. Spelflykt och insamling av kvistar vid Apelvägen. Sjungande från tak och höga träd i flera trädgårdar.	
Större hackspett	1 Säker	1 adult och en ungfågel vid Apelvägen 10-14	
Rödhake	1 Säker	Hona med föda åt ungar vid Apelvägen 21	
Björktrast	2 Säkra	Upprört varnande från björkar vid Apelv. 1 och Centralv. 18.	NT
Svartvit flugsnappare	2 Säkra	Holk koloniträdgården och trädgården vid Hörningsnäs. 33	NT
Blåmes	2 Säkra och 2 Troliga	Holk i björk vid Centralv. 18 (vid Koloniträdgård). Nyligen flygga ungar vid Apelv. 21.	
Talgoxe	2 Säkra och 3 troliga	Holk i Hörningsnäs. 33. Nyligen flygga ungar vid Apelv. 21.	
Skata	1 Säker	Ungfågel som tigger mat Hörningsnäsvägen 35.	
Pilfink	3 Säkra	Tre bon i byggnader. Hörningsnäs. 33 och 35 och Centralvägen 16	
Svarthätta	1 Trolig	En svarthätta sjöng ihärdigt i och kring villaträdgården vid Hörningsnäs. 35	
Koltrast	3 troliga	En hona i rishögen vid Apelvägen 10-14. Flera sjungande hanar från olika villatomter.	
Bofink	1 Trolig	Sång i stor ek Apelvägen 22	
Grönfink	2 Möjliga	Flera sjungande i höga träd i villaområdet.	EN
Steglits	1-2 Möjliga	Ses och hörs oftast kvittrande när de flyger mellan trädkronorna, särskilt vid H38	
Kråka	1 Möjlig	Observerades vid Hörningsnäsvägen 42	NT
Nötväcka		Sågs vid matning Apelv. 17. Häckar troligen i grönområdet söder om Apelv. 10-14	
Sädesärla		Enstaka observation vid Apelvägen 10-14.	
Stare		Sågs endast överflygande inventeringsområdet	VU
Gråsparv		Liten flock födosökte under björkdunge mitt emot Apelv. 1	
Tornseglare		Häckar kanske i byggnader med tegeltak norr om inventeringsområdet där de observerades närmare hustaken än i inventeringsområdet.	EN

### Häckningar i maj-juni 2022

Sammanlagt bedöms 12 arter häcka i inventeringsområdet, de flesta med flera häckande par. För björktrast observerades häckningar på två platser men i koloniträdgården kan det vara mer än ett par som häckar då björktrast gärna häckar i kolonier. Utifrån antal observationer av sjungande hannar och andra häckningskriterier har reviren för de arter som bedöms säkert eller troligen häcka i området markerats på kartor, se figur 6 och 7.



**Figur 6.** Revir för häckande småfåglar i och intill inventeringsområdet. Heldragna cirklar bedöms som revir för säkra häckningar medan streckade cirklar bedöms som revir för troliga häckningar.

### Möjliga häckande arter

Förutom de fågelarter där häckningar bedöms som säkra eller troliga så observerades flera steglitser och grönfinkar sjungandes eller kvittrandes i trädtopparna. Flera kråkor observerades också vid flera tillfällen i de höga träden i villaområdet. Steglits, grönfink och kråka bedöms möjligen häcka i villaområdet eller dess omedelbara närhet.

### Tornseglare

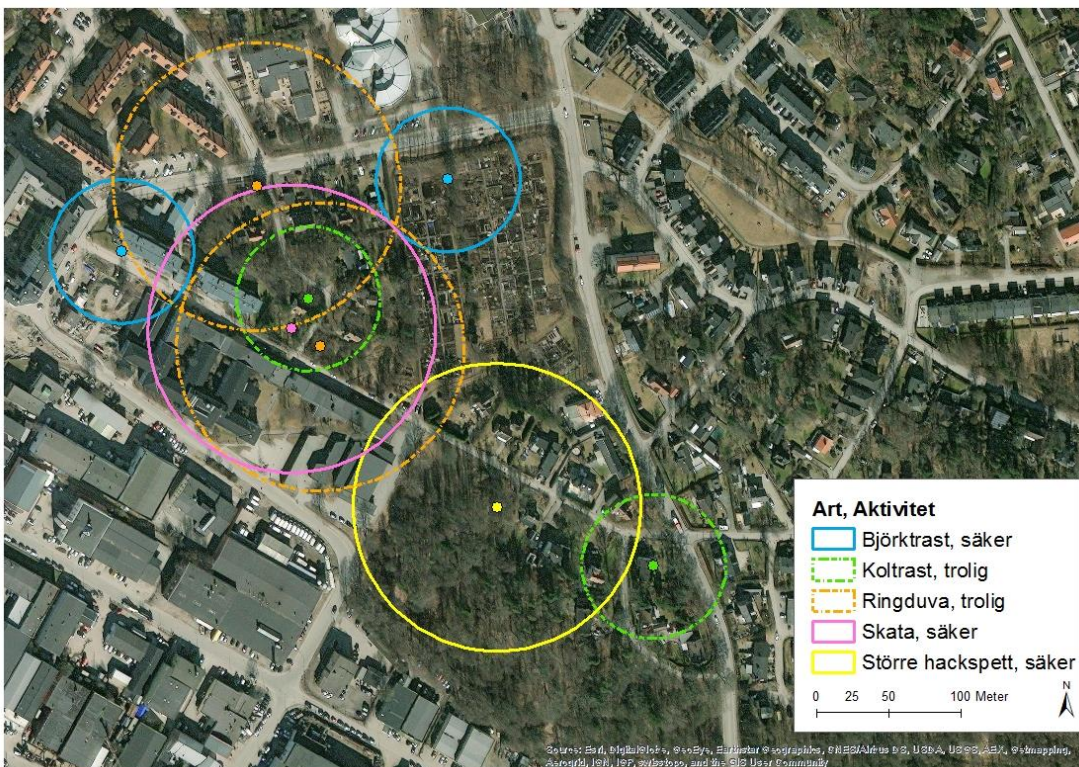
Tornseglare häckar ofta i håligheter i torrakor eller under tak i byggnader. Det är svårt att upptäcka var tornseglare häckar om man inte råkar befinna sig nära boet just när de flyger in eller ut. De tornseglare som observerades i denna inventering flög på hög höjd över inventeringsområdet. Över byggnaderna med tegeltak norr om inventeringsområdet flög de betydligt närmare hustaken vilket möjligen kan indikera att en del häckar under tegelpannor där.



### Födosökande arter

Sädesärsla och nötväcka observerades bara en gång (vid Apelvägen 10-14) och bedöms därför inte häcka i inventeringsområdet eller dess omedelbara närhet i år. Den lilla flock gråsparvar som vid ett tillfälle observerades födosöka under en björkdunge mittemot Apelvägen 1 flög därefter direkt ganska långt bort åt väster. Gråsparv bedöms inte häcka i inventeringsområdet. Starar sågs endast överflygande och häckar troligen inte i området men födosöker troligen på gräsmattorna.

Förutom de arter som observerades under häckningsperioden maj-juni 2022 så visar rapporter i Artportalen att ytterligare sex fågelarter har födosökt i eller kring inventeringsområdet på andra årstider. Dessa är duvhök, sparvhök, mindre hackspett, sidensvans, stenkäck och gransångare, se avsnitt 6.



**Figur 7.** Revir för häckande björktrastar, koltrastar, ringduvor, större hackspett och skata i och vid inventeringsområdet.

## 6. Rapporter i Artportalen

En sökning i Artportalen gjordes i juni 2022 (tidsperioden 2011 – 2022) beträffande vilka arter som rapporterats i eller i närheten av inventeringsområdet. I Artportalen kan naturintresserade rapportera in vilka växter och djur de observerat i ett område. Därför kan antalet rapporter bero mycket på om det finns några fågelintresserade som rör sig i området eller inte. I detta fall finns en hel del rapporter från området.

Förutom de arter som påträffades vid denna inventering och förbiflygande fåglar så har följande fåglar rapporterats till Artportalen: en sparvhök i juli 2019, gransångare i september 2014, en mindre hackspett (NT) i oktober 2011, en duvhök(NT) i februari 2012 samt flockar

med sidensvans och stenkäck flera år under höst och vinter. Alla dessa arter kan hitta föda i inventeringsområdet.

I juni 2017 sågs också en svart rödstjärt (NT) på en hög byggnad i närheten av inventeringsområdet. Den svarta rödstjärten är ovanlig i våra trakter men ses ibland i hamnar, industriområden och tillfälligt vid byggplatser eller infrastrukturprojekt. Dess naturliga häckningsmiljö är huvudsakligen bergiga områden i södra Europa. I Sverige är den vanligare i södra Sverige där den oftast häckar i hamnar och industriområden om det finns ruderatmark i närheten att hitta föda i. Eftersom detaljplaneområdet varken nu eller i förslaget liknar den miljö som svart rödstjärt behöver så påverkas arten inte av detaljplaneförslaget.

## 7. Detaljplaneförslagets påverkan på fågellivet

Enligt detaljplaneförslaget ska villaområdet (åtta villor) bebyggas med sex flerbostadshus (275 lägenheter) och en förskola och delar av Apelvägen kommer behöva breddas. I detaljplaneförslaget så bevaras natur i en liten parkyta i mitten och enstaka träd på andra platser i området, dessutom föreslås att en del öppna ytor för vegetation och dagvattenlösningar kvarstår samt tillskapas. Trots detta bedöms stor andel av del av de fåglar som finns och häckar i detaljområdet idag inte häcka där vid ett genomförande av planen.

Om man även vidtar skyddsåtgärder i närområdet, se avsnitt 10, så kan möjligen en del av fåglarna i detaljplaneområdet häcka där istället men totalt sett minskar ändå antalet häckande fåglar i området eftersom det blir mer störningar från folk i området och eftersom födotillgången minskar när trädgårdarna med stora träd och annan uppvuxen vegetation försvinner.

## 8. Artskyddsförordningen

I det svenska genomförandet av fågeldirektivet i artskyddsförordningen, AF, så har samtliga naturligt förekommande fågelarter samma strikta fridlysningsskydd som de utpekade djurväxterarterna i art- och habitatdirektivet. Syftet är att säkra fågelarternas populationer och bidra till att upprätthålla den biologiska mångfalden. Från och med 1 oktober 2022 en ny formulering av §4 i AF:

**4§ /Träder i kraft I:2022-10-01/** Det är förbjudet att

1. avsiktligt fånga eller döda vilda fåglar.
2. avsiktligt förstöra eller skada vilda fåglars bon eller ägg eller bortföra sådana fåglars bon,
3. samla in vilda fåglars ägg, även om de är tomma, och
4. avsiktligt störa vilda fåglar, särskilt under deras häcknings- och uppfödningssperiod, om inte störningen saknar betydelse för att
  - a) bibehålla populationen av fågelarten på en tillfredsställande nivå, särskilt utifrån ekologiska, vetenskapliga och kulturella behov, eller
  - b) återupprätta populationen till den nivån.



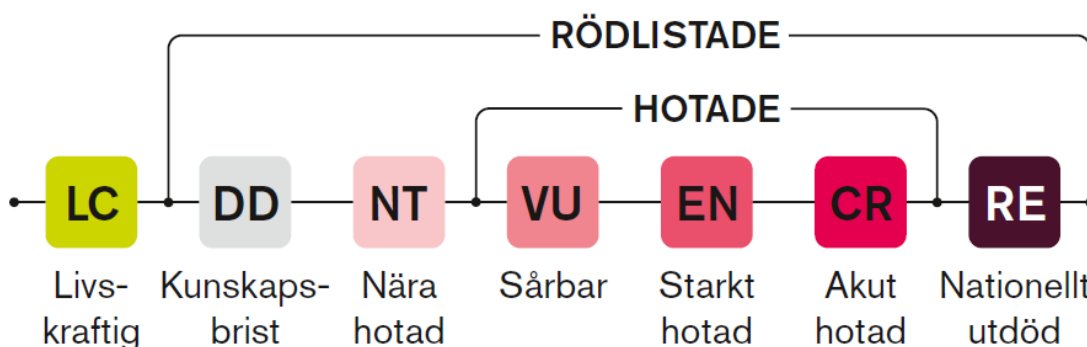
Förbudet gäller inte jakt efter fåglar. I fråga om sådan jakt finns bestämmelser med motsvarande innebörd i jaktlagen (1987:259) och jaktförordningen (1987:905). Förordning (2022:928).

En detaljplan kan inte godkännas om genomförandet medför att skyddade arters populationer i området eller landet inte kan bibehållas på en tillfredsställande nivå. Fortplantningsområden eller viloplatsar får inte påverkas på ett sådant sätt att den kontinuerliga ekologiska funktionen de har för arten inte kan upprätthållas. De arter som riskerar att utlösa förbud enligt artskyddsförordningen är de rödlistade arterna.

## 9. Påverkan på rödlistade arter

Hur förekomsten av de rödlistade arterna påverkas på lokal landskapsnivå beror på hur mycket grönområden med varierad natur och stora träd som finns kvar och sparas framöver. För att upprätthålla landskapets kontinuerliga ekologiska funktion för det aktuella fågellivet är det därför viktigt att kommunen skyddar lövskogsmiljöer med gamla träd eller återskapar lövskogsområden där träden får åldras. Vid en bedömning av hur skyddade arters fortplantningsområden eller viloplatsar kan påverkas ska egentligen påverkan från all planerad markanvändning beaktas samlat. I denna utredning kan en bedömning endast göras av hur denna detaljplan kan påverka populationerna av skyddade arter i landskapet om inga andra förändringar av markanvändningen sker. Den samlade effekten av flera detaljplaners påverkan på skyddade arters populationer bedöms inte här.

Sex av de 20 arter som påträffades vid inventeringen under häckningstid är rödlistade, se tabell 1. Ytterligare två arter som använder området vid födosök har påträffats där på andra årstider, nämligen duvhök och mindre hackspett som båda är rödlistade i kategorin, NT, nära hotad.



**Figur 8.** Svenska rödlistekategorier med internationella förkortningar, figur från ”Rödlistade arter i Sverige 2020, Artdatabanken, SLU.

**Björktrast** är rödlistad i kategorin, NT, pga att populationen minskat 17 % de senaste 15 åren. Orsaken till minskningen är inte känd. Björktrast är fortfarande vanlig i länet och häckar gärna i parker. Detaljplanen torde inte påverka inte artens bevarandestatus i kommunen.

**Kråka** är rödlistad i kategorin, NT, pga att populationen minskat 27 % de senaste 18 åren. Orsaken är inte känd men arten påverkas negativt av avverkning av grova eller gamla träd samt av närvaro av korp. Bättre sophantering kan också vara en orsak till minskningen. Kråka är vanlig i stadsmiljöer och detaljplanen torde inte påverka artens bevarandestatus i kommunen.

**Svartvit flugsnappare** är rödlistad i kategorin, NT, pga att populationen minskat 19 % de senaste 10 åren. Svartvit flugsnappare behöver hålträd eller holk att häcka i. Förutom minskning av gamla lövträd med håligheter så påverkas de som häckar i parker och trädgårdar negativt av lösa katter. Där hålträd och holkar finns har arten ändå minskat vilket skulle kunna bero på klimatförändring med tidig vår som gör att insektsboomen kommer före fåglarnas ankomst till häckningsområdena. Svartvit flugsnappare hade en häckning i holk i detaljplaneområdet. Svartvit flugsnappare är fortfarande ganska vanlig så detaljplanen torde inte påverka artens bevarandestatus i länet. Det är ändå bra om man sätter upp holkar för svartvit flugsnappare på andra lämpliga platser.

**Grönfink** är rödlistad i hotkategorin starkt hotad, EN, för att populationen minskat med 61 % de senaste 10 åren. Orsaken till minskningen är främst en sjukdom som kommit till Sverige 2007 men arten påverkas även negativt av pesticider i jordbruket. I länet verkar arten ha återhämtat sig och är nu ganska vanlig. Detaljplanen torde inte medföra någon påverkan på artens bevarandestatus i kommunen.

**Stare** är rödlistad i hotkategorin sårbar, VU, för att populationen minskat med 48 % de senaste 15 åren. Minskningen beror huvudsakligen på förändringar i jordbrukslandskapet med igenväxande betesmarker. Staren är för sin häckning beroende av hålträd/holkar och öppna gräsmarker med kort gräs (helst betesmarker men även gräsmattor). Ingen häckning av stare var konstaterad inom detaljplaneområdet. Detaljplanen påverkar inte artens bevarandestatus i kommunen.

**Tornseglare** är rödlistad i hotkategorin starkt hotad, EN, pga att populationen minskat 54 % de senaste 24 åren. Orsaken kan vara minskad tillgång på häckningsplatser i Sverige och/eller på minskning av föda (här och i Afrika där de övervintrar). En annan möjlig orsak kan vara ökad brist på lämpliga boplatser, torrakor eller håligheter under tak. Senare tids förändrade takläggningsmetoder, t.ex. när plåttak, platta betongpannor eller annat material ersätter storkupiga tegelpannor, eller när fri inflygning till boet förhindras av hänggrännor, medför att det blir alltmer svårt att finna boplatser (*Artfakta.se*). Artens bevarandestatus i länet påverkas inte av detaljplanen.

**Duvhök** är rödlistad i kategorin, NT, nära hotad, pga att populationen minskat 22 % de senaste 18 åren. Minskningen tros bero på det moderna skogsbruket och dess utarmning av skogslandskapet som både minskar duvhökens möjlighet att jaga och tillgången på föda.



Duvhök häckar helst i större bestånd av gammal skog men ses ibland jaga även i bebyggda områden. Artens bevarandestatus i kommunen påverkas inte av detaljplanen.

**Mindre hackspett** är rödlistad i kategorin, NT, nära hotad, pga att den minskat med ca 25 % de senaste 15 åren. Mindre hackspett har relativt klen näbb och är beroende av gammal lövskog med förekomst av murken ved och döda träd för att kunna hacka ut bohål och för att få fram skalbaggs-larver. Mindre hackspett missgynnas av gallring i löv- och blandskogar och genom dränering och avverkning av al- och björkkärr eller gallring av täta strandskogar. Vintertid födosöker arten i mycket stora områden på flera hundra hektar. Mindre hackspett häckar inte i detaljplaneområdet men troligen i strandskogar kring närliggande sjöar. Arten har setts födosöka höst-vintertid i eller nära detaljplaneområdet. Möjligheten att hitta föda under vintern kan vara en begränsande faktor för arten. Detta samt att mindre hackspett inte är någon vanlig art gör att det finns en liten risk att detaljplanen, trots att den berör ett litet område, kan påverka populationen negativt. Eventuellt har villaträdgårdarnas gamla träd en viss betydelse för artens möjlighet att hitta tillräckligt med föda under vinterhalvåret. Å andra sidan kan man inte förlita sig på att de gamla träden i villaområdet får stå kvar ifall detaljplaneområdet fortsätter att vara ett villaområde eftersom det inte krävs något tillstånd för villaägare att ta bort gamla träd på den egna tomten. Därför bör man i kommunen och länet tillse att ett tillräckligt antal gamla träd och strandskogar skyddas så att bevarandestatusen för mindre hackspett i landskapet inte försämras.

## 10. Förslag på åtgärder som gynnar fåglar i området

Det finns många åtgärder som kan minska den negativa påverkan som detaljplaneförslaget har på fågellivet. Viktigast är åtgärder som gynnar de rödlistade arterna men dessa åtgärder gynnar ofta även flera av de övriga fågelarterna. Vissa åtgärder kan göras inom detaljplaneområdet medan andra kan göras i närområdet och i andra grönområden i kommunen. För att bevara den kontinuerliga ekologiska funktionen i landskapet för de aktuella arterna behöver kommunen också skydda gamla träd, lövskogsmiljöer och öppna vattensamlingar i landskapet.

Förslag på åtgärder inom detaljplaneområdet.

- Spara så mycket hålträd, bärande träd och buskar som möjligt.
- Utför inte avverkningar under häckningsperioden (ca 15 mars till 31 juli)
- Vid planering av nya träd och buskar, välj inhemska arter, lövträd och arter som ger bär, frukt.
- Gröna tak.
- Sätt upp specialdesignade tornseglarholkar på flerbostadshus alternativt se till att det finns öppningar och utrymmer under takpannor eller utskjutande tak där tornseglare kan häcka. Viktigt med hög placering, mer än 3 meter, och fri inflygning, inga träd framför eftersom de flyger in med en hastighet på 70 km/tim.
- Spara/skapa öppna vattenytor för dagvattenhanteringen i området. Det syns tydligt att fåglarna hittar både vätska och föda i de två diken som nu finns där (vid Koloniträdgårdens gräns mot Centralvägen och vid västra kanten av fastigheten Hörningsnäs-vägen 38).

### Förslag på åtgärder i närområdet

- Sätt upp holkar för svartvit flugsnappare och stare på lämpliga ställen i närområdet i samarbete med lokal ornitologisk förening.
- Skydda gamla lövträd som så småningom blir hålträd med naturliga häckningsplatser för hålhäckande arter.
- Spara även döda träd.
- Skydda lövskogsområden och upprätta skötselplaner för dessa.
- Spara och/eller skapa öppna diken eller andra vattensamlingar i närområdet.
- Kampanja mot lösa katter under vår och försommar.
- Fågelmatning vintertid på lämplig plats, kan eventuellt göras i samarbete med lokal ornitologisk förening.



## 11. Referenser

Friman-Scharin, M., Wallentinus S. ”Naturvärden mm Hängbjörken, Huddinge” Friman Ekologikonsult AB och Conec 2020.

Rödlistade arter i Sverige 2020, Artdatabanken, SLU.

<https://artportalen.se/>

<https://artfakta.se/naturvard/taxon/apus-apus-102976>

<https://www.naturvardsverket.se/vagledning-och-stod/arter-och-artskydd/artskyddshandboken-och-vagledning-om-artskydd/vagledning-om-fridlysning-av-faglar/>

[https://www.riksdagen.se/sv/dokument-lagar/dokument/svensk-forfattningssamling/artskyddsforordning-2007845\\_sfs-2007-845](https://www.riksdagen.se/sv/dokument-lagar/dokument/svensk-forfattningssamling/artskyddsforordning-2007845_sfs-2007-845)

<https://www.huddinge.se/stadsplanering-och-trafik/planer-projekt-och-arbeten/pagaende-detaljplaner-projekt-och-arbeten/sjodalen-pagaende-detaljplaner/centralvagen--bostader-och-forskola/#Vilken-typ-av-bostader-ska-ni-bygga?>