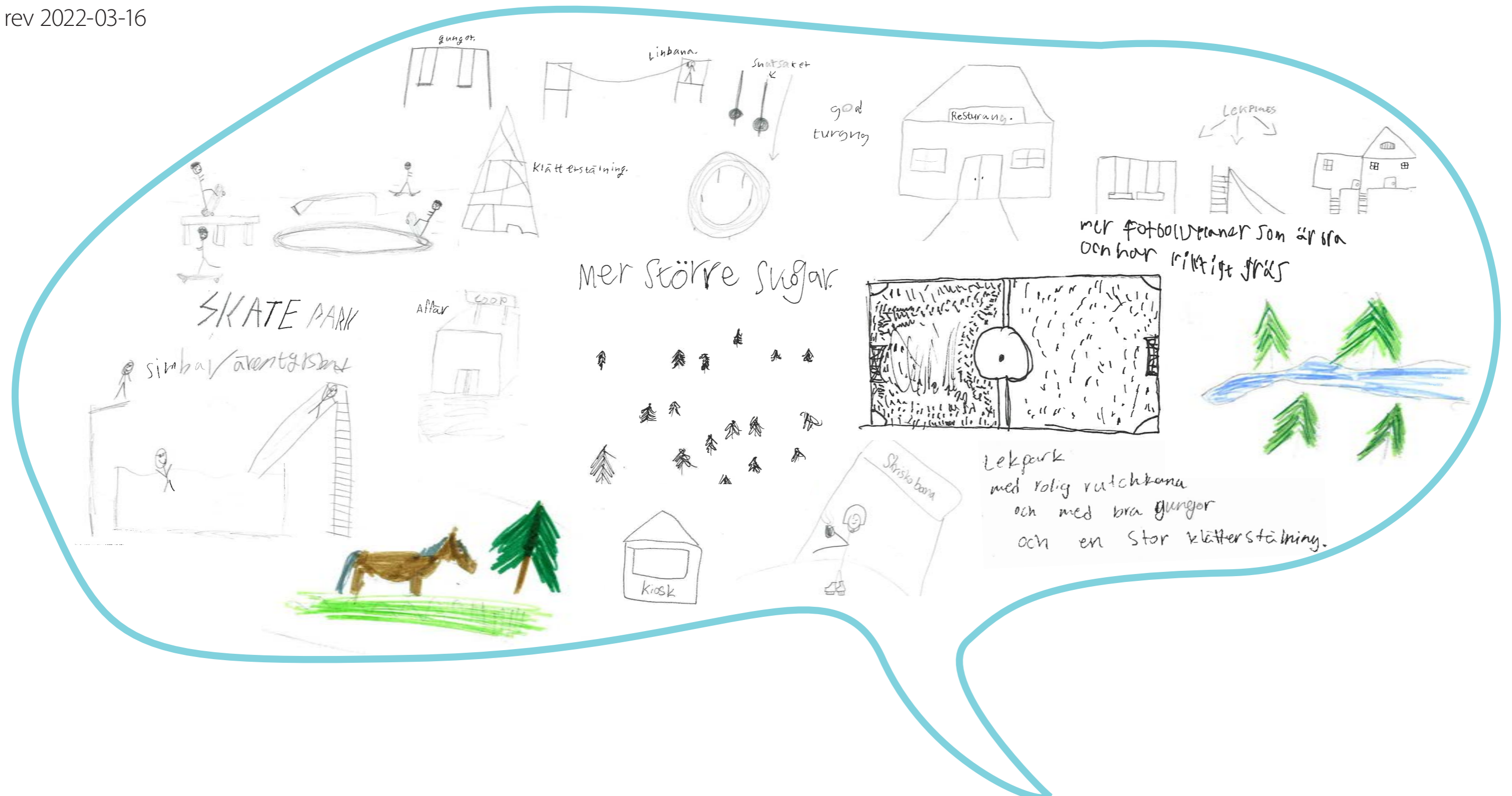


BARNKONSEKVENSPANALYS DETALJPLAN FÖR LÖVSTASTIGEN

Huddinge kommun

2022-02-11

rev 2022-03-16





Medverkande

Beställare

Huddinge kommun, Samhällsbyggnadsavdelningen

Huddinge kommun

Susanna Udd, landskapsarkitekt, projektledare BKA
Erik Sundin, planarkitekt, projektledare detaljplan
Björn Gyllensten, planarkitekt

PE Teknik & Arkitektur

Anna Gustafsson, landskapsarkitekt
Johan Jacobsson, landskapsarkitekt
Johanna Wetterborg, landskapsarkitekt
Tilde Schlager, landskapsarkitektpraktikant

Observera att denna barnkonsekvensanalys har tagits fram av PE:s landskapsarkitekter med fokus på konsekvenser för barn och ungas utemiljöer.

Förteckning över källor och fotografier

Alla foton är framtagna av PE där inget annat anges. Alla kartor är baserade på kartunderlag från Huddinge kommun, och alla modifieringar i kartor är gjorda av PE där inget annat anges.

Innehåll

Sammanfattning

4

Inledning

Bakgrund
Syfte och mål
Styrdokument
Metod- BKA upplägg och process

5

Nulägesbeskrivning och platsobservationer

Området idag
Platsfoton

6

Kartläggning av barnperspektivet

Workshop med Glömstaskolan
Enkätundersökning med Glömsta och Talldalens förskola
Enkätundersökning med Snättringe SK

8

Sammanställning av dialogen och slutsatser

14

Åtgärdsförslag inför planarbetet

15

Referenser

18

Bilagor

Bilaga 1, workshop med Glömstaskolan
Bilaga 2, enkätundersökning med Glömsta och Talldalens förskola
Bilaga 3, enkätundersökning med Snättringe SK



Karta 1. Kartan ovan visar planområdets placering i förhållande till Flemingsberg och Huddinge centrum. Syfte och innehåll beskrivs mer omfattande i inledning och nulägesbeskrivning.

Sammanfattning

Denna barnkonsekvensanalys (BKA) är framtagen på uppdrag av Huddinge kommun. Det är en del av arbetet med en ny detaljplan för området vid Lövestastigen i Glömsta som prövar omvandling av fritidshus till permanentbostäder, ny bostadsbebyggelse, samt möjligheten till en ny förskola, lekplats och LSS-boende.

Syftet med BKA:n är att kartlägga hur området upplevs idag och dess utveckling utifrån barn och ungas perspektiv. Faktorer som har studerats är möjlighet till lek och rekreation, tillgång till service och offentliga platser, kulturmiljöer, trafik och kommunikationer, bebyggelse och boendemiljö, hälsa och säkerhet, samt trygghet och tillgänglighet.

Kartläggningen av barn och ungas perspektiv har gjorts i form av ett större dialogtillfälle med tre barngrupper i årskurs 5 på Glömstaskolan, samt i form av en enkätstudie med pedagoger på förskolorna Glömsta och Talldalen, och med orienteringsklubben Snättringe SK. Sammantaget visar kartläggningen på god tillgång till naturområden och en god boendemiljö, samt en brist på lek- och rekreativmöjligheter, parker och offentliga rum, och kommersiell och offentlig service. Den visar även att tillgången till gång- och cykelinfrastruktur är bristfällig, samt att mörka skogspartier och trafiksituationen leder till otrygghet bland barnen.

De viktigaste åtgärdsförslagen att ta med sig i arbetet med framtagandet av detaljplanen är:

- Bevara och tillgängliggör naturområden.
- Anlägg en ny park med möjlighet till lek, aktivitet och vistelse. Lekmiljöerna ska komplettera befintliga lekmöjligheter i området.
- Utred möjligheten till tillägg av service i form av handels- eller centrumverksamhet i området.
- Se över trafiksäkerhet och stråk i området, förtydliga gång- och cykelstråk och lägg till belysning i mörka delar.

Processen



Diagram som visar de olika stegen i processen för framtagandet av barnkonsekvensanalysen. Se sida 5.

Kartläggning av barn och ungas perspektiv



Skisser från dialogen med barn i årskurs 5 på Glömstaskolan. Se sida 8.



Ordmoln som sammanfattar synpunkter från pedagoger på Talldalens samt Glömsta förskola. Se sida 12.

Sammanställning av dialog och åtgärdsförslag



Illustration över de viktigaste åtgärdsförslagen utifrån sammanställningen och analysen av dialogen. Se sida 14.

Inledning

Bakgrund

I området vid Lövstastigen i Glömsta planerar Huddinge kommun för omvandling av ett fritidshusområde till permanentbostäder, samt utbyggnad av kommunala gator, vatten och avlopp. Även viss tillkommande bostadsbebyggelse planeras, där också möjligheten till en ny förskola, lekplats och LSS-boende ska prövas. Planområdet är cirka 12 hektar stort och består idag förutom av fritidshusbebyggelsen till största del av kuperad skogsmark. Planarbetet ska resultera i en ny detaljplan.

Syfte och mål

Området har idag en brist på lekplatser och annan offentlig service för barn, samtidigt kan den nya bebyggelsen ha en påverkan på barns användande av området. Därav har kommunen beslutat att en barnkonsekvensanalys (BKA) ska genomföras, som resulterat i denna rapport. Som en del av

planprocessen ska en barnkonsekvensanalys genomföras i två delar. Den första delen, som presenteras i denna rapport, innebär en kartläggning av platsens förutsättningar, problem och möjligheter i relation till hur platsen fungerar för barn och unga. Analysen och åtgärdsförslag som presenteras här ligger som underlag för framtagande av samrådshandlingar för detaljplan.

Den andra delen av barnkonsekvensanalysen genomförs efter genomfört samråd och utgörs av en analys och bedömning av samrådsförslaget och dess innebörd och konsekvenser för barn och unga.

Styrdokument

Barnkonventionen, eller *FN:s konvention om barnets rättigheter* (1989), ligger till grund för arbetet med barns rättigheter i den fysiska planeringen. Sedan 2020 är konventionen även svensk lag. Huddinge kommun har tagit fram ett dokument, *Rutiner för barn- och ungdomsperspektivet i den fysiska planeringen*, och

en *Checklista för barnkonsekvensanalyser (2017)*, som används för att bedöma när en BKA ska genomföras, vilket är fallet i detaljplanen för Lövstastigen. Vid genomförandet av BKA:n har Huddinge kommuns *Metodhandbok för barnkonsekvensanalyser (2016)* använts, där förslag till process och metoder för insamling av barn och ungas synpunkter beskrivs.

Metod - BKA upplägg och process

Upplägget för BKA:n för planområdet vid Lövstastigen är baserat på den ovan beskrivna metodhandboken, samt Boverkets skrifter om barnperspektivet i den fysiska planeringen. Då inget nytt planförslag finns framtaget motsvarar processen till stor utsträckning det första steget i metodhandboken, som utgörs av kartläggning av förutsättningar och problem, alltså kvaliteter och brister i nulägesituationen. Processen med framtagande av BKA:n kan delas in i tre delar. Först en inledande fas, där kartor och underlag studerats, och platsbesök har genomförts

för att skapa en bild av området och en nulägesanalys som ligger till grund för efterföljande insamling av information. Den inledande fasen följdes av en period av insamling och sammanställning av data i form av barn och ungas synpunkter. Insamlingen har gjorts i form av ett större dialogtillfälle med tre barngrupper i årskurs 5 på Glömstaskolan, samt i form av en enkätstudie med pedagoger på förskolorna Glömsta och Talldalen. En enkätstudie har även genomförts med orienteringsklubben Snättringe SK. Den tredje fasen i processen utgörs av en sammanställande diskussion och slutsatser av områdets kvaliteter och brister utifrån barnperspektivet samt förslag till åtgärder inför planarbetet.

Processen

Hur ser området ut idag?

Vad är intressant från barnens perspektiv?

Platsbesök och kartläggning av platsens förutsättningar

Vad saknar barn på platsen idag?

Vad tycker barn om platsen idag?

Insamling och sammanställning av barn och ungas synpunkter

Så här tycker barnen om platsen

Hur kan platsen bli bättre?

Slutsatser och åtgärdsförslag

Hur har barnens åsikter tagits tillvara?

Fortsatt arbete BKA av planförslag

Nulägesbeskrivning och platsobservationer

I följande avsnitt presenteras de givna förutsättningarna, utifrån barnperspektivet, för det föreslagna planområdet med omnejd. Förutsättningarna är inventerade genom platsbesök i området, kartstudier samt kartläggning av tidigare framtagna utredningar för området.

Området idag

Platser för lek och rekreation i närområdet består främst av naturområden, idrottsfaciliteter och skol- och förskolegårdar, i form av Glömstaskolan, Glömstahallen, Glömsta och Talldalens förskolor, Källbrinksskogen, Lövsadalens hagar samt Lövssta gårds ridskola (se karta 2). Naturområden är ett av områdets största tillgångar då de erbjuder barnen mer komplexa och utvecklande lek- och rekreativmiljöer (Boverket, 2015). Förutom de skogspartier som ligger inom planområdet så finns Lövsstadalgångens hagmarker på andra sidan Bergavägen, samt Källbrinksskogen cirka 500 m norrut. I direkt anslutning till planområdet i sydväst finns även ett kuperat skogsområde. Anordnade lekplatser saknas helt inom planområdet eller i nära anslutning. En lekplats kommer att anläggas vid Regnbågsvägen cirka 650 m ifrån planområdet. Enligt Huddinge kommuns lekplatsprogram (2013) ska det finnas en lekplats inom 500 m från bostaden. I syftet för detaljplanen för Lövsstastigen ingår att pröva en ny lekplats som gestaltas varsamt med hänsyn till platsen.

Allmän plats, i form av parker och torg, kan generellt sett vara ett viktigt komplement till förskolan eller skolans utemiljöer (Boverket, 2015). Enligt Huddinge kommuns parkplan (2015) ska parker inte vara längre än 500 m från bostaden med en ambition om ett längsta avstånd på 300 m. Dessa avstånd uppnås inte inom planområdets närhet, då varken anordnade parker eller torg finns i Glömsta. Närmaste park är Honungsparken vid Vistavägen cirka 1,3 km från planområdet. Ett nytt mindre torg med viss kommersiell service planeras vid korsningen Talldalsvägen och Vistavägen, cirka 500 m från planområdet.

Offentlig och kommersiell service utöver skola och förskola saknas i närområdet. Vård och omsorg samt exempelvis bibliotek är funktioner som kan vara betydelsefulla för barn och unga. Även kommersiell service saknas helt i området, närmaste

centrumbildning ligger i Flemingsberg cirka 2 km från planområdet.

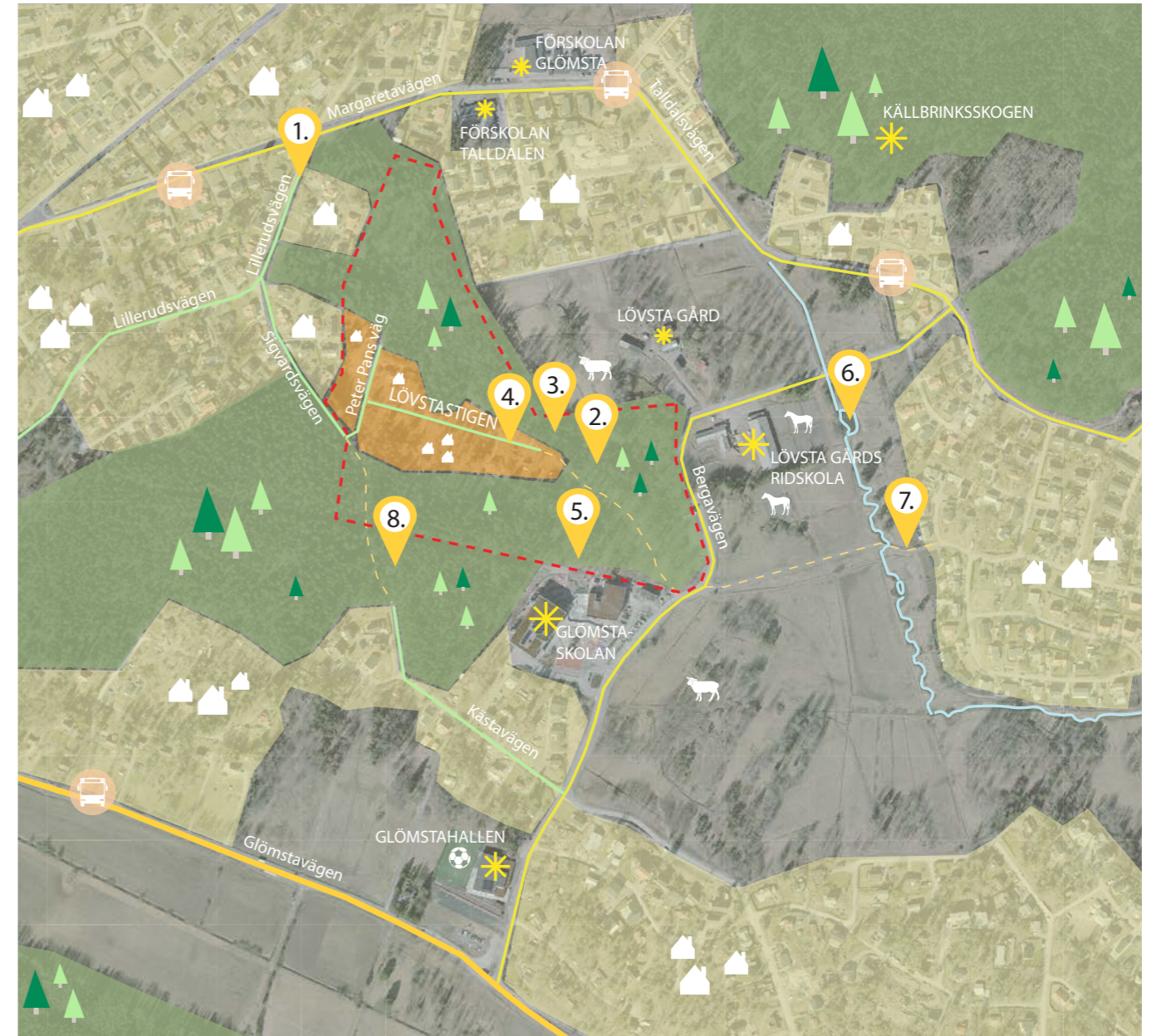
Som utpekad i Huddinge kommuns kulturmiljöprogram (WSP, 2019), angränsar planområdet till kulturmiljöer i form av den medeltida vägsträckningen av Tingsvägen som idag delvis går i Lillerudsvägen (se karta 2), samt bebyggelsen vid Glömsta gård och torp, och tillhörande betesmarker. Kulturmiljön är en viktig del av barns lärandeprocess, för att förstå samhället och dess historiska samband (RAÄ, 2003). Den historiska gårdsmiljön är idag till stor del avstyckad för villabebyggelse och svår att läsa av (WSP, 2019).

Området nås med bil från Glömstavägen i söder eller Talldalsvägen i norr. Regelbunden busstrafik från bland annat Huddinge centrum stannar vid hållplatser i planområdets närområde (se karta 2). Infrastrukturen för gång- och cykeltrafik, som är vanliga sätt för barn att färdas, är av varierande kvalitet. Vissa gator saknar helt separata gångbanor, och cykelbana finns enbart i anslutning till de större stråken.

Boendemiljön är generellt god för de boende i planområdet och omgivningen idag, med stora bostäder och tomter. Bostadsutbudet består främst av egenägda villor. Andra boendeformer som hyresrätter och bostadsrätter saknas nästan helt. En variation av boendeformer möjliggör för olika grupper att bosätta sig i området, och därmed även barn med olika förutsättningar.

Planområdet i sig är relativt skyddat från buller och föroreningar. I områdets närhet ligger Glömstavägen, som är en större trafikled och kan vara en källa till buller och luftföroreningar. I direkt anslutning till vägen ligger Glömstahallen som används av Glömstaskolan för idrottsverksamhet.

Bristen på anordnad allmän platsmark samt ett heltäckande gång- och cykelnätverk kan utgöra svårigheter för barn med särskilda behov eller funktionsnedsättningar att röra sig eller vistas i området. Trygghetsaspekten i området påverkas delvis av att det består till stor del av skog, som kan upplevas som otryggt av barn kvällstid. Även det bristfälliga gång- och cykelnätverket kan upplevas som otryggt av barn som ofta rör sig som oskyddade trafikanter.



Karta 2. Kartan ovan ger en schematisk bild av det aktuella planområdet och dess omgivning, där viktiga målpunkter, vägar och gator samt bostads- och naturområden har kartlagts baserat på bland annat platsbesök.

Teckenförklaring

	Busshållplats		Trafikled		Naturområde
	Målpunkt		Huvudgata med separat g/c-bana		Bostadsområde
	Planområde, Lövsstastigen		Kvartersgata utan gångbana		Fritidshusområde
			G/c-väg eller upptrampad stig		Läge platsfoto (se nästa sida)

Platsfoton



1. **Trafik och kommunikationer**
Fotot visar Lillerudsvägen som leder in i planområdet norrifrån. Gator inom planområdet saknar helt separata gång- eller cykelbanor, vilket kan innebära en otrygg känsla för barn som rör sig till fots eller cykel. Till exempel på väg till skolan från hemmet eller busshållplatsen.



2. **Spår av olika aktiviteter**
I och omkring planområdet fanns en del spår som tyder på att området används för olika typer av aktiviteter. Bland annat hängde orienteringskontroller på flera ställen i de vegetationstäta områdena. Även spår av hästar gick att tyda längs med stigarna som går genom planområdet.



3. **Kojbyggen**
Fotot visar spår från ett kojbygge som gjorts i skogen. Kojan hittades inom det aktuella planområdet, vilket tyder på att området ibland används av barn för att leka.



4. **Lövstastigen**
Fotot är taget från Lövstastigen i riktning mot Glömstaskolan. Lövstastigen går genom ett befintligt småhusområde, där asfaltsväg går över till stig ju närmare Glömstaskolan man kommer. Stigen saknar belysning.



5. **Befintlig natur kring Glömstaskolan**
Glömstaskolan är idag till stor del omgivet utav skog och betesmark. På fotot skymtas skolans röda fasad mellan trädstammarna. Flera elever sågs vistas och leka i området i tidpunkt för platsbesöket.



6. **Ankdammen**
Fotot visar Ankdammen som ligger i nära anslutning till planområdet. Dammen är vackert omgivet av betesmark och några enstaka solitärträd. Vid tidpunkten av besöket sågs inga barn i området men dammen ska senare komma att visa sig vara en favoritplats att besöka för många barn och förskolepedagoger.



7. **Befintliga gång- och cykelstråk**
Fotot är taget från en gång och cykelväg i riktning mot Glömstaskolan. Stråket går genom betesmarken, där både häst- och fårhagar syns till höger och vänster i bild. Stråket är belyst och asfalterat.

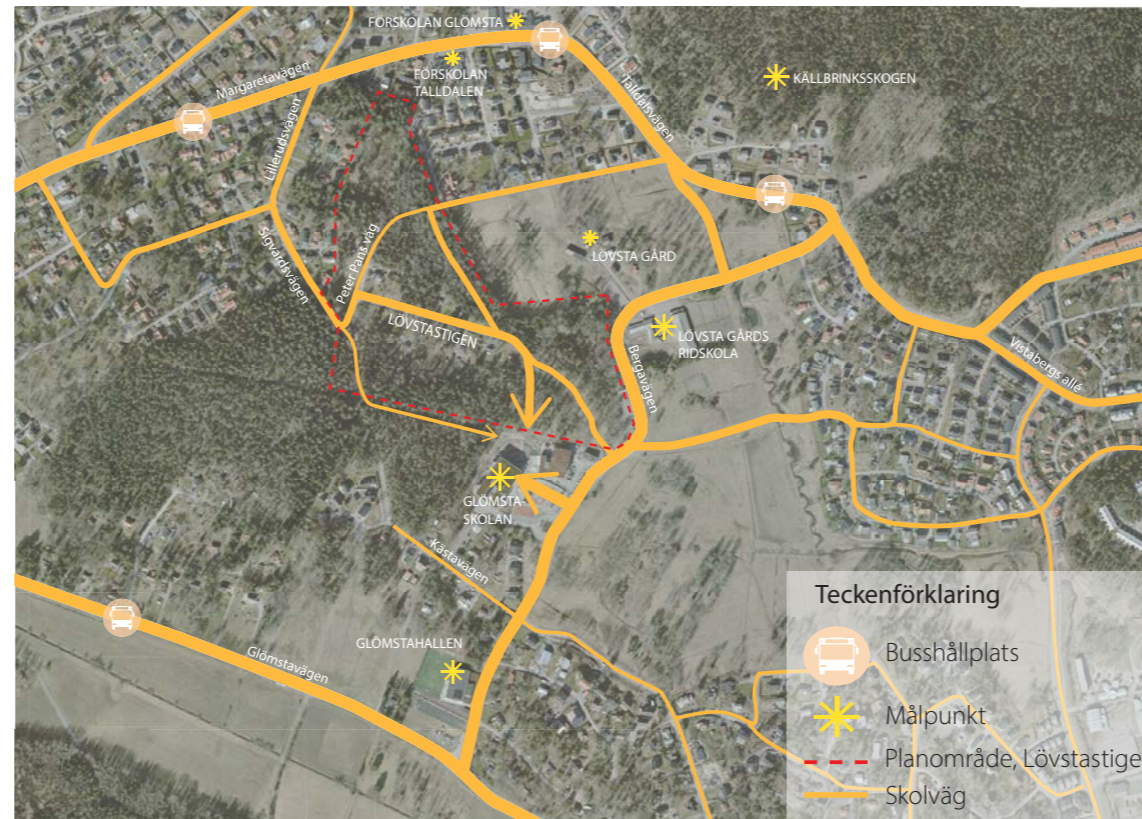


8. **Befintliga naturstigar**
Fotot visar en av flera befintliga naturstigar som löper genom planområdet. Vid platsbesöket observerades stigarna användas för att promenera.

Kartläggning av barnperspektivet

Workshop med Glömstaskolan

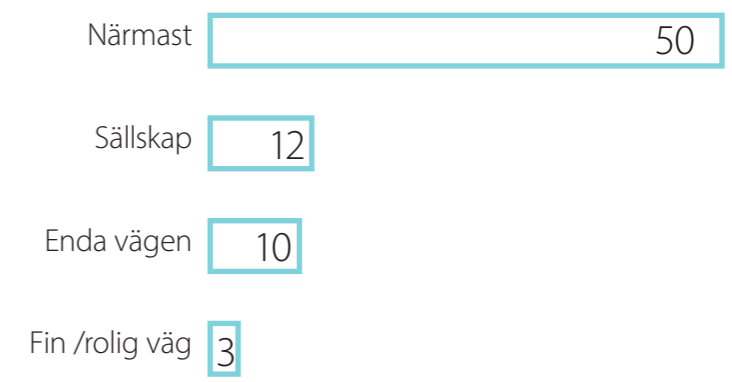
En dialog med barn i årskurs 5 på Glömstaskolan har genomförts som en del av insamlingen av underlag till BKA:n. För att ge barnen möjlighet att lämna synpunkter på det sätt som de själva är mest bekväma med, var dialogen indelad i tre uppgifter, där varierande metod användes. Den första uppgiften var en individuell uppgift, där barnen skriftligt, och genom att markera på en karta fick svara på ett antal frågor om trafiken, sina skolvägar och eventuellt buller i området. Uppgift två var en gruppuppgift, där barnen fick skapa sin egen mentala karta över området med hjälp av klistermärken och post-itlappar, med platser de uppskattar, använder, eller upplever som obehagliga eller läskiga. Den sista uppgiften var ytterligare en individuell uppgift, där barnen fick möjlighet att skissa, och komplettera med text, kring en öppen fråga om vad de vill ha möjlighet att göra i området i framtiden. Här följer en sammanfattning av det insamlade materialet från dialogen.



Karta 3. Kartan ovan är en sammanställning över vilken väg som eleverna på Glömstaskolan tar till skolan. Tjockleken på de orangea linjerna varierar, ju tjockare linje desto fler väljer just den vägen.

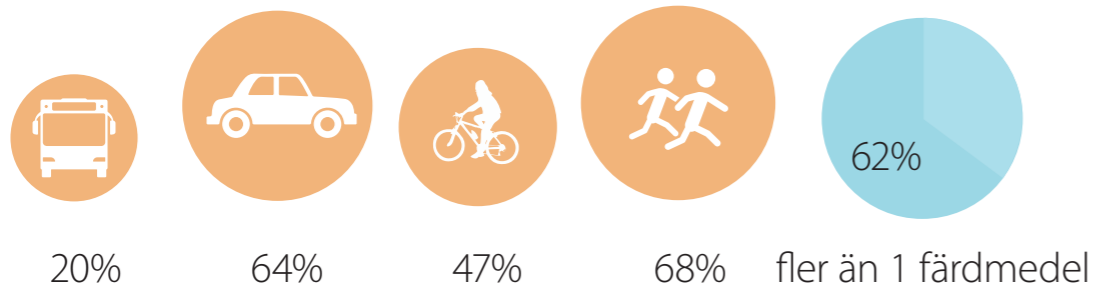
Vilken väg tar du till skolan?

Varför tar du den vägen?

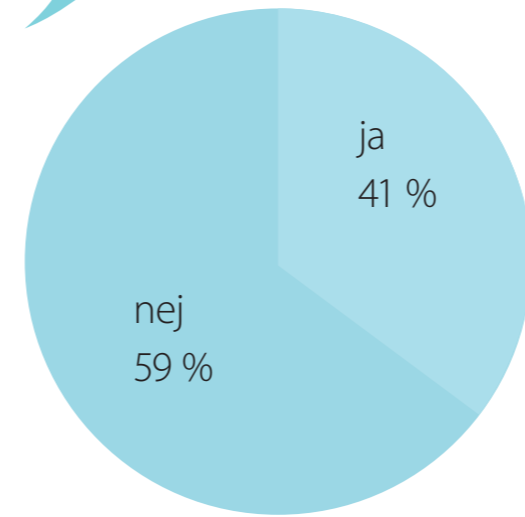


Uppgift 1 - individuell skriftlig uppgift

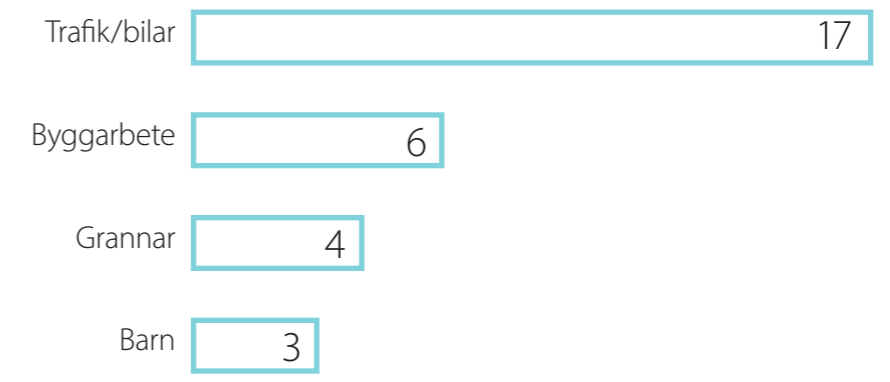
Hur tar du dig till skolan?



Störs du av buller/ljud i området?



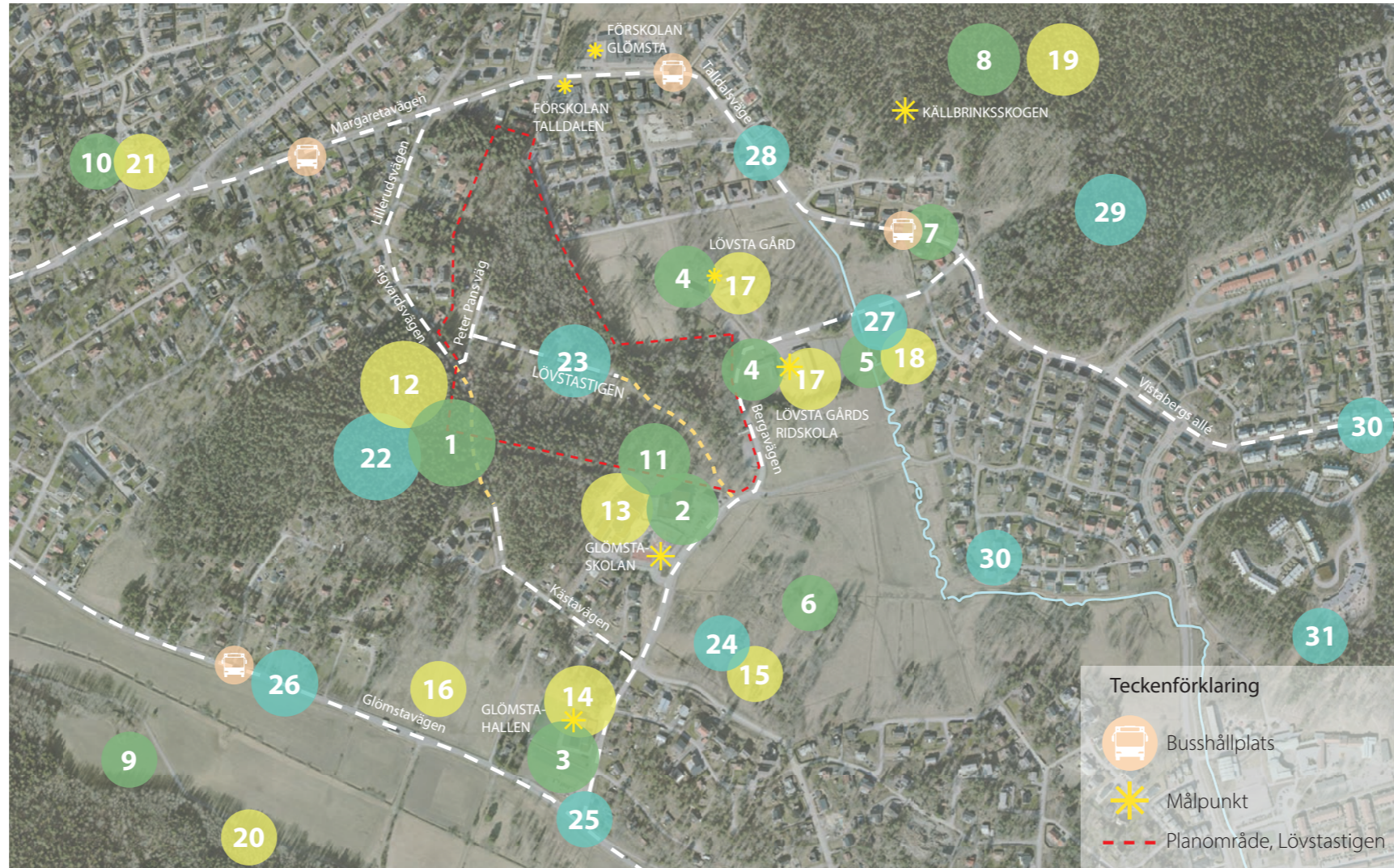
Vilka ljud störs du av?



Uppgift 2 - gruppuppgift

Var brukar du vara på fritiden, och vad gör du där?

- 1 Plockar svamp, bygger koja, leker i skogen. Skog vi vill ha kvar.
 - 2 Går på klubben, åker pulka, leker med vänner, väntar på skjuts.
 - 3 Spelar fotboll, hänger med vänner, väntar på skjuts.
 - 4 Rider, jobbar med djur.
 - 5 Omtyckt plats att gå till med vänner, ankdammen.
 - 6 Äng med får.
 - 7 Väntar på bussen.
 - 8 Plockar svamp, bygger koja.
 - 9 Utflykt med skolan.
 - 10 Åker pulka.
 - 11 Skogsdunge bakom skolan. Bra ställe för lek, både på skoltid och fritid. Mysig.
- Övriga platser:
- Huddinge centrum
- Flemingsbergs centrum
- Rådsparken
- "Hemma"



Karta 4. Kartan ovan visar en sammanställning över vart eleverna brukar vara på deras fritid och vart deras favoritplatser respektive mindre uppskattade platser finns i området. Planens färger och siffror går att koppla till förklarande texter här bredvid.

Har du någon favoritplats i området och vad gör du där?

- | | | |
|---|---|-----------------|
| 12 Plockar svamp och blåbär, bygger koja, leker i skogen. Tycker om skogen. | 16 Åkern. | 20 Bygger koja. |
| 13 Går på klubben, åker pulka, leker med vänner. | 17 Rider, jobbar med djur. | 21 Åker pulka. |
| 14 Spelar fotboll, hänger med vänner. | 18 Omtyckt plats att gå till med vänner, ankdammen. | |
| 15 Leker med isen. | 19 Plockar svamp, bygger koja. | |

Var i området tycker du det är läskigt eller obehagligt att vistas, och varför?

- 22 Mörkt och ensamt, svårt att orientera sig, saknas karta/vägledning.
 - 23 Ingen belysning, läskiga hus, konstiga ljud.
 - 24 Läskig genväg till busshållplatsen.
 - 25 Finns inget övergångsställe eller trafikljus.
 - 26 Finns inget övergångsställe, trottoaren är smal.
 - 27 Mörkt och kladdigt, ramlat ned i dammen.
 - 28 Finns inget övergångsställe.
 - 29 Mörkt, djup skog.
 - 30 Otryggt område.
 - 31 Mörk skog.
- Övriga platser:
- Huddinge centrum
- Vårby gård.

Uppgift 3 - individuell skissuppgift

Vad skulle du vilja göra i området i framtiden som **inte** är möjligt idag?

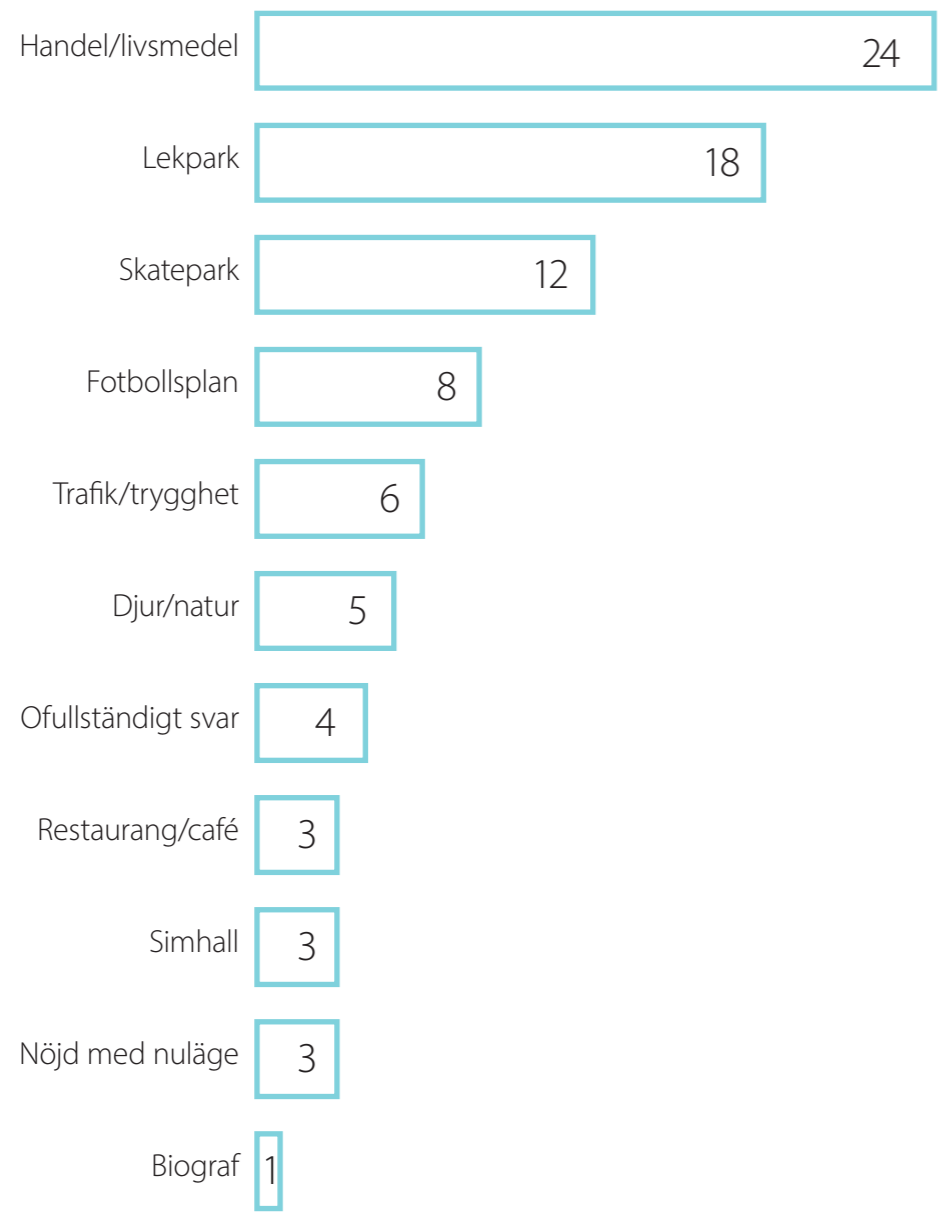
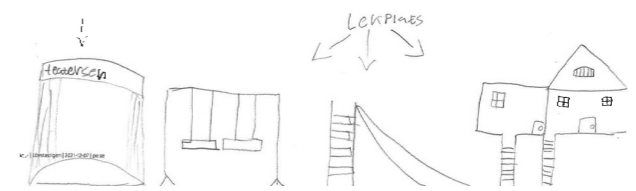


Diagram där staplarna indikerar hur många barn som har skissat på idéer inom respektive kategori som svar på frågan vad de skulle vilja göra i området i framtiden som inte är möjligt idag.

Exempel på skisser



Det som flest barn upplever saknas i området är någon typ av handel. Många nämner livsmedelsbutik, men även kiosk och vissa typer av detaljhandel efterfrågas.

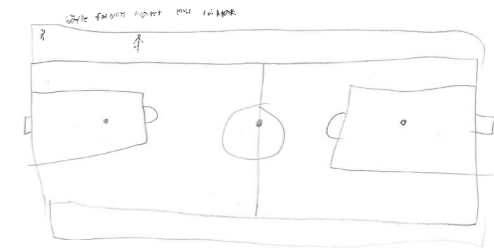


Bristen på lekplats i området uppmärksammas av flera barn. Vad gäller innehåll nämner flest någon typ av rutsch, följt av gungor, klätterlek, studsatta, och linbana.

SKATE
PARK



Anläggning för skate, sparkcykel, cykel eller skridsko är en populär vision bland barnen på Glömstaskolan.



Flera av barnen är också intresserade av att få fler fotbollsplaner till området, där man upplever att de som finns oftast är upptagna.

2. Fler övergångsställen



Trygghetsskapande åtgärder eller trafikåtgärder återkommer i flera av skisserna, bland annat nämner flera behov av fler övergångsställen.

Jag skulle vilja att det finns djur i närheten



Skogen och djuren i närheten utgör en positiv faktor i området som många av barnen vill ha kvar även i fortsättningen.

Vad borde en ny lekplats innehålla?

Under den individuella skissuppgiften, där barnen fick skissa på vad de skulle vilja göra i området som de inte kan göra idag, så var det en övervägande del av eleverna som ritade olika typer av lek. Mest förekommande på teckningarna var rutschkana, följt av gungor och klätterlek. I ordmolnet nedan sammanfattas barnens tankar och idéer om vad en lekplats helst ska innehålla. Ju fler gånger det nämnts, desto större är ordet. I pratbubblan till höger finns samtliga skisser representerade som innehöll någon form av lek.

Sandlåda

Rutschkana

Klätterlek Naturlek

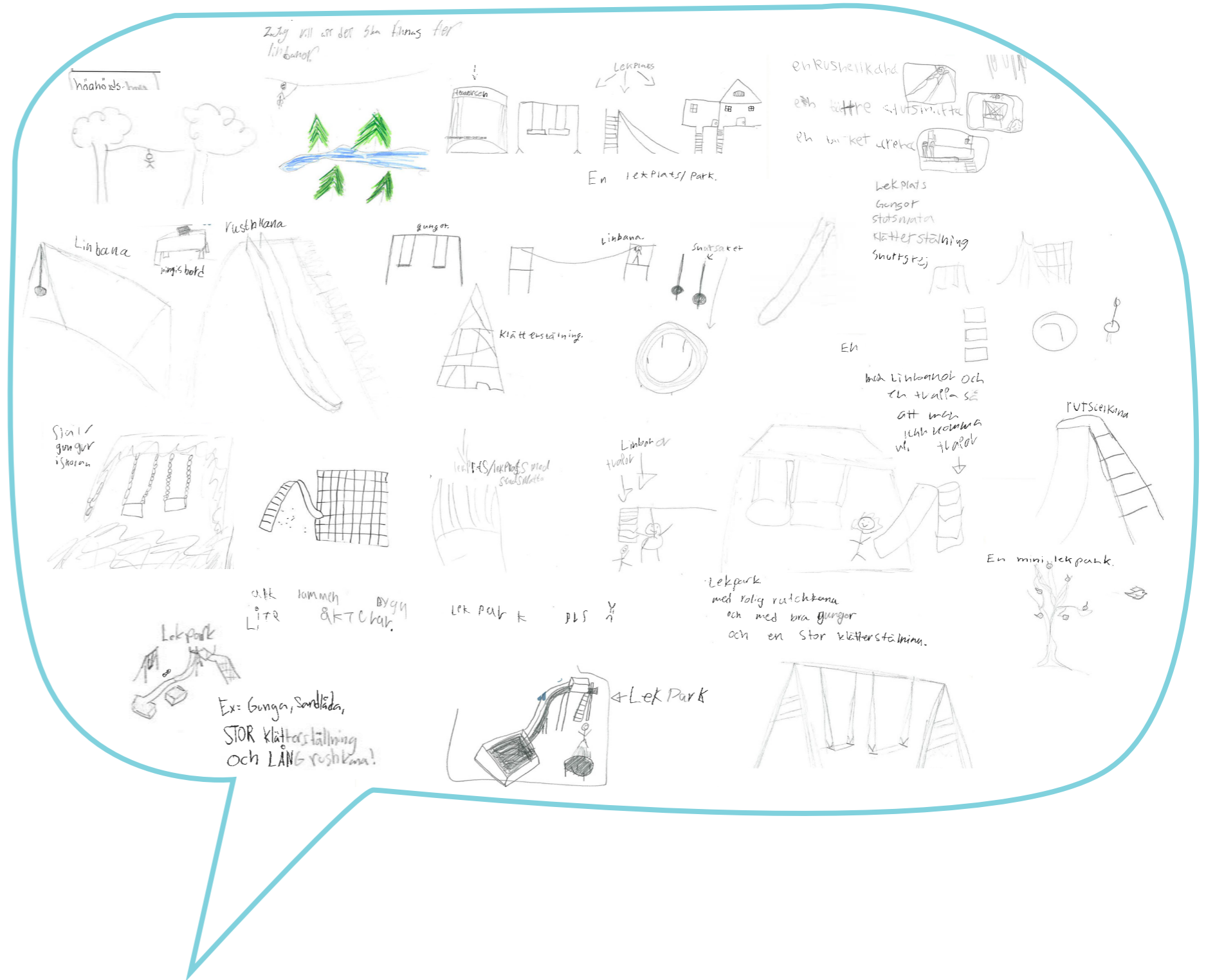
Gungor

Basket Pingis

Linbana Höghöjdsbana

Teaterscen Studsmatta

Karusell/snurrlek



Enkätundersökning med Glömsta och Talldalens förskola

En enkätundersökning med förskolepedagoger på både Glömsta och Talldalens förskola har också genomförts som en del av BKA:n. Under arbetets gång var tanken att dialogen med förskolorna skulle vara mer utförlig, med ett större deltagande från barnen. Covid 19-pandemin ledde dock till att det var omöjligt att genomföra på grund av den höga sjukfrånvaron bland personalen under hösten och vintern 2021-2022. Pedagogerna är dock väl insatta i barnens situation och behov och har bidragit med värdefull information till analysen. Båda förskolorna ligger norr om det aktuella planområdet i nära anslutning till varandra. Enkätundersökningen har bestått av 18 frågor där pedagogerna fått möjlighet att ge både sin egna och barnens syn på förskolans närmiljö. Totalt sju stycken pedagoger har svarat på enkäten, varav fem från Glömsta förskola och två från Talldalens förskola.

Enligt enkätundersökningen bor barnen på båda förskolorna huvudsakligen i Glömstaområdet. Majoriteten av förskolebarnen tar sig till förskolan till fots men även med bil. Båda förskolorna brukar röra sig utanför förskolegården på dagtid. Platserna som vanligtvis brukar besökas är då: Honungsparken, häst- och fårhagarna, skogen i närområdet, "ankdammen" och stallet. Dit tar man sig genom att promenera.

Fyra av sju förskolepedagoger anser att verksamheten saknar saker att göra i sin närmiljö. På följdfrågan om vad som saknas så svarar pedagogerna sammantaget park- och lekplatser. Det finns några i området men avstånden till dessa anses för långa och verksamheten hinner inte promenera dit under en förmiddag. Talldalens förskola lyfter även avsaknaden av en större yta för rörelse och sport, till exempel en gräs- eller grusplan. Verksamheten på Talldalens förskola upplever viss otrygghet när de vistas i sin närmiljö på grund av att de saknar trottoar på flera ställen i anslutning till förskolan.

Båda förskolorna brukar besöka närliggande parker, grönområden och lekplatser. Som svar på hur ofta anger majoriteten av pedagogerna att detta brukar ske en till flera gånger i veckan. Då brukar verksamheterna bland annat upptäcka och utforska naturen, hälsa på djuren, ha undervisning, leka och röra på sig. Barnen tycker om att klättra samt behöver utmanas motoriskt och i skogen bjuds det på många möjligheter till det. Oftast besöks lekplatser som har andra typer av lek än vad som finns på förskolegården exempelvis en klätterställning.

Fem av sju förskolepedagoger tycker att det saknas något i de närliggande parkerna, grönområdena och lekplatserna. På frågan vad som saknas nämns följande:

- Vindskydd/regnskydd, bord och bänkar för möjlighet att äta utomhus
- Utetoaletter i närheten till skogen och vid lekplatser
- Närhet till parker och lekplatser generellt men också mer specifikt lekplatser och parker som passar och erbjuder utmaningar för både yngre och äldre barn. Detta då förskolornas barngrupper består av blandade åldrar.

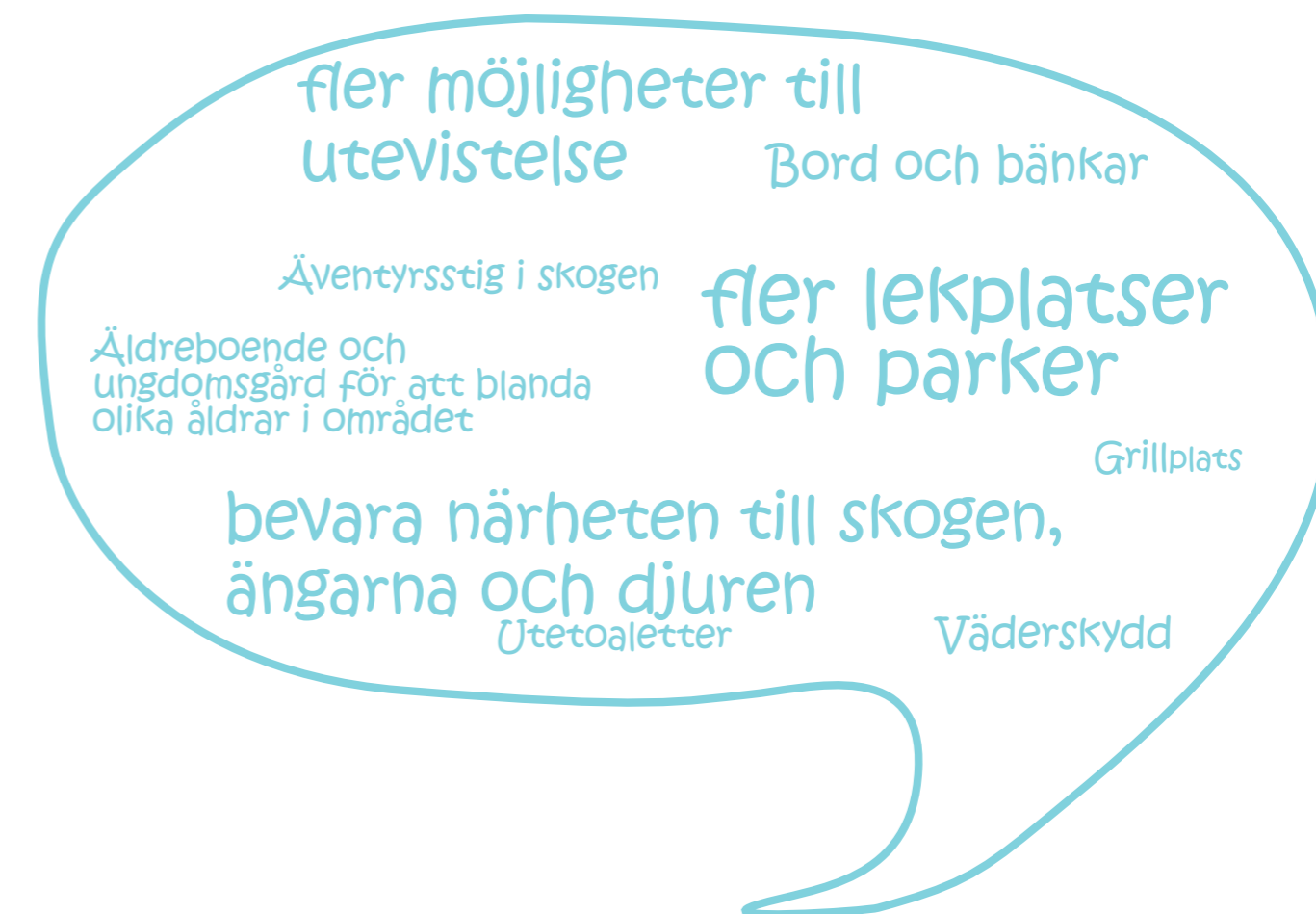
Förskolornas favoritplatser i sin närmiljö är skogen bakom Glömsta förskola, häst- och fårhagarna, "ankdammen" och Honungsparken. Platser som inte upplevs vara lika bra är lekplatser som är för tillrättalagda på ett sätt som gör att kreativiteten och fantasin hämmas. Det framgår som önskvärt om lekplatserna kunde bli mer som Långsjöparken i Huddinge som är en temalekplats. Talldalens förskola går sällan åt "Glömstahållet" från förskolan sett då det anses inte finnas något att se eller göra åt det hållet, exempelvis lekplatser, skog eller djur.

Totalt fem av sju pedagoger svarar att

verksamheten skulle vilja vara med och påverka hur deras närmiljö kommer att utvecklas i framtiden. Flera av pedagogerna vill att närliggande skogs- och ängmiljöer ska bevaras och att det inte ska byggas för mycket nya hus. Närheten till både djur och natur är något som uppskattas och upplevs som en stor tillgång av båda förskolorna. En av pedagogerna uttrycker att växlingen mellan grönområde, skog och äng bör bibehållas. Flera av pedagogerna önskar att häst- och fårhagarna samt "ankdammen" får vara kvar. En av fritidspedagogerna lyfter att själva "ankdammen" och området omkring denna borde "fräschas" till men att det är fint med den öppna ytan som finns där.

Exempel på vad som kan utvecklas är lekparken som gärna får locka familjer och på så sätt minimera slitaget på förskolans egna gårdsmiljö. En pedagog önskar sig en intilliggande park och grillplats. En annan pedagog ser gärna att det skulle finnas ett äldreboende och en ungdomsgård i närheten så att flera olika åldrar kan blandas. En tredje pedagog tycker att en äventyrsstig i skogen skulle vara ett roligt inslag.

I ordmolnet nedan sammanfattas pedagogernas tankar och önskemål om vad som borde finnas eller utvecklas i deras närmiljö i framtiden, där ordet blir större ju fler gånger det nämns.



Enkätundersökning med Snättringe SK

En enkätundersökning har även genomförts med orienteringsklubben Snättringe SK som är aktiva i Huddinge kommun, vars klubbstuga vid Källbrinks IP utgör klubbens samlingspunkt. Klubbens verksamhet använder regelbundet skogspartierna inom planområdet. Enkäten har bestått av totalt 23 frågor och har skickats via företrädare till 150 aktiva barn och ungdomar i klubben. Totalt har sex stycken av dessa i åldrarna 7-15 år svarat på enkäten, lika många flickor som pojkar. Samtliga är boende inom kommunen och då i Fullersta- och Stuvstaområdet. Ingen av barnen går i skolan i Glömstaområdet.

Majoriteten av barnen anger att de åker bil till sina fritidsaktiviteter, däribland till Källbrinks IP. På frågan vart de brukar umgås med kompisar utanför skoltid svarar fem av sex hemma hos någon och på någon fritidsaktivitet. Totalt tre barn anger park, lekplats eller naturområde som svar. Två barn säger sig sakna saker att göra i sin närmiljö och nämner en ny simhall och pulkabacke som förslag på frågan om vad som saknas.

Majoriteten av barnen brukar besöka närliggande parker, grönområden och lekplatser mellan minst en till flera gånger i veckan. Då brukar barnen leka, träna eller vara med kompisar. Hälften av barnen anser att det saknas något att göra i parker, grönområden och på lekplatser. Dessa tre barn tycker att det borde finnas skateboardramp, rutschkanor, höga klätterställningar och lekplats för äldre barn.

Bland barnens favoritplatser nämns bland annat Honungsparken och Källbrinks IP. Som svar på frågan vilka platser som inte är lika bra svarar ett barn stora vägar med mycket bilar och avgaser. Ett annat barn svarar små lekplatser då dessa inte erbjuder något som är intressant.

Bland barnens förslag och önskemål på vad dom vill ska finnas eller utvecklas i sin närmiljö nämns återigen lekplatser för äldre barn och ungdomar. Utöver det lyfts bland annat behovet av fler övergångsställen samt fler och bättre gångvägar. Betydelsen av att bevara Källbrinksskogen och dess elljuspår lyfts också då den används för ungdomsträning och tävling.

I ordmolnet nedan sammanfattas några utav barnens önskemål om vad som borde finnas eller utvecklas i deras närmiljö i framtiden. Ordet blir större ju fler gånger det nämns.

Även Lövsta gårds ridskola har försökt nås för deltagande i dialogen, men de har inte haft möjlighet att delta inom tidsramen för undersökningen.



Sammanställning av dialogen och slutsatser



I detta kapitel sammanfattas och analyseras de synpunkter, förslag och önskemål som samlats in under samtliga dialogtillfällen med både barn och pedagoger och vägs samman med den nulägesanalys och inventering som presenterats.

Platser för lek och rekreation

Som identifierades vid genomgången av platsens förutsättningar är naturområden inom planområdet och i dess närhet av stor vikt som platser för barns lek och rekreation. De används som utflyktsmål av både skola och förskolor, samt för spontan eller äventyrlig lek, eller aktiviteter som svamplockning. Variationen i natur och landskapsbild upplevs som viktig, med övergången mellan skog, äng och betesmark och kraftiga höjdskillnader. Där utgör de betande djuren ett viktigt inslag som uppskattas både av barn och pedagoger. En faktor som gör att skogsområden delvis upplevs som otrygga är bristen på belysning längs vissa av stråken där barn behöver röra sig.

Ordnade eller programmerade lekmiljöer som används av barn i området utgörs främst av skol- och förskolegårdar samt av lekparken utanför området där Honungsparken nämns som ett uppskattat exempel. Bristen på lekplatser som tidigare påpekats framkommer tydligt från både barn och pedagoger. Det föranleder också upplevelsen av att variationen i lekmiljöerna är mycket liten.

Detsamma gäller delvis för andra fritidsaktiviteter. Lövsta gårds ridskola tillför aktiviteter som uppskattas av barn, med förbehåll för att vissa barn också upplever verksamheten som störande. Även Glömstahallen och dess utomhusfotbollsplan är uppskattad. I övrigt upplever barnen att bristen på platser för anordnade aktiviteter är stor. Avsaknad uttrycks exempelvis av ytterligare fotbolls- och idrottsplaner, skridskobana, skatepark, simhall och

teaterscen. Det kan tolkas som en allmän känsla av att området inte erbjuder en variation av upplevelser.

Offentliga platser

Det finns inga anordnade offentliga platser i form av parker eller torg inom planområdet eller dess närområde. I dialogen med barn och pedagoger yttrar det sig främst i en upplevd brist på parker och lekplatser i området. Det uttrycks även en avsaknad av sittplatser, toaletter, bord och väderskydd som skulle möjliggöra mer och längre utevistelse. En viktig funktion i det offentliga rummet är mötet mellan olika grupper, vilkas vägar annars inte korsas. Detta upplevs som en brist i området av förskolepedagoger som önskar att det fanns större möjlighet för olika åldersgrupper att blandas.

Offentlig och kommersiell service

Det finns ingen utbredd social service i anslutning till planområdet. Det som flest barn upplever saknas i området är någon typ av kommersiell service eller handel. Många nämner livsmedelsbutik, men även kiosk och vissa typer av detaljhandel efterfrågas. Det kan, liksom bristen på aktiviteter, tolkas som en del av en allmän känsla av brist på variation i vardagen och av att det här inte är ett område där det är önskvärt för dem att vistas på fritiden. Flera barn uttrycker att favoritplatser, eller platser där de gärna vistas, är de som präglas av både offentlig och kommersiell service, som till exempel Huddinge eller Flemingsbergs centrum. Samtidigt uttrycker flera barn att det är områden där de även känner sig otrygga.

Kulturmiljö

Kulturmiljö är inget som direkt nämns i dialogen.

Däremot nämns det indirekt i form av den positiva upplevelsen som barn upplever av djurhållningen och den hävdade betesmarken som är en del av den historiska landskapsbilden, och även i form av den variation i områdets karaktär som upplevs som viktig.

Trafik och kommunikationer

De flesta av barnens resor till och från skolan eller förskolan i området sker till fots, tätt följt av bilen. Att barnen till stor del rör sig till fots visar att de även till stor del bor inom gångavstånd från skola eller förskola samt att många barn rör sig till fots på områdets vägar och stigar. Att många tar sig till skolan eller förskolan med bil visar på att de till stor del är beroende av föräldrar eller andra anhöriga. Det kan också tolkas som att flertalet av föräldrar i området tar sig till arbetsplatsen med bil. Att överlappet mellan dessa transportsätt är stort bland barnen kan tolkas som att en potentiellt större andel av resorna hade kunnat göras till fots med bättre förutsättningar för fotgängare. I dialogen nämns bland annat en brist på övergångsställen och trafikljus vid stora vägar i närheten, där Glömstavägen framstår som särskilt problematisk.

Kvaliteten på cykelvägarna i området nämns inte specifikt i dialogen. Att en relativt liten andel anländer till skola eller förskola med cykel kan dock tolkas som ett tecken på en bristfällig eller osammanhängande infrastruktur då en stor del av barnen bor inom cykelavstånd. Att få komma med kollektivtrafik kan anses vara mer naturligt då avstånden i de flesta fall inte är så stora. Dock är kollektivtrafiknätet i området inte finmaskigt, och avståndet mellan till exempel Glömstaskolan och hållplatslägen för buss är långt. Busshållplatserna, särskilt vid Glömstavägen upplevs även som otrygga. Det kan vara en bidragande faktor till att inte fler åker kollektivt.

Boende och bebyggelsemiljö

De flesta av skol- och förskolebarnen bor i Glömsta eller angränsande kommundelar. Att flera barn i dialogen anger sitt hem som en favoritplats tyder på en generellt god kvalitet på boendemiljö för barnen. De aktiviteter som finns i området gör att det finns barn boende i andra delar som också rör sig i området. Dialog med Snättringe orienteringsklubb, visar att deras medlemmar kommer från olika delar av Huddinge kommun.

Att de flesta av barnen i skola och förskola bor i närområdet tyder på att de till stor del bor i relativt liknande boendeformer, och kommer från en liknande socioekonomisk bakgrund. Möjligheten till möten mellan grupper av barn med olika bakgrund kan därmed också tänkas vara liten inom området.

Hälsa och säkerhet

Området är relativt skyddat från buller och föroreningar, och majoriteten av de tillfrågade barnen och pedagogerna upplever inte heller att de störs av något buller från sin omgivning. De som anser sig störas av buller säger att det huvudsakligen rör sig om oljud kopplat till trafik/bilar. Där är Glömstavägen den mest utpekade bullerkällan i planområdets närhet.

Tillgänglighet och trygghet

Skogen i området upplevs delvis som mörk och läskig samt svår att orientera sig i. Vägledning, till exempel i form av kartor, upplevs saknas samt belysning längs mörka stråk. Ett stråk som upplevs särskilt otryggt att röra sig längs när det är mörkt är Lövstastigen som går genom planområdet, där upplevs belysningen som otillräcklig och fritidshusbebyggelsen som ödslig och till viss del även läskig.

Åtgärdsförslag inför planarbetet

Utifrån barnens perspektiv...

..hur funkar området idag?

- Skogen och naturen är en viktig tillgång men med bristfällig tillgänglighet.
- Det finns en brist på lekplatser i området
- Möjligheterna som finns för lek och rekreation i området erbjuder ingen variation.

- Det finns en brist på mötesplatser i området där barn i olika åldrar kan mötas.
- Sittplatser, toaletter, bord och väderskydd som uppmuntrar vistelse i utemiljö saknas.

- I området finns ingen samhällsservice förutom förskola och skola.
- Kommersiell eller annan verksamhet som ger upplevelsevärde eller fungerar som mötesplats för ungdomar saknas.

...hur kan området utvecklas?

- Skogs- och naturområden bör bevaras i den mån det är möjligt och göras mer tillgängliga och trygga. Förslagsvis genom mindre tillägg som belysning, orienteringstavlor och upprustning och nyanläggning av stigar. Detta bör prioriteras i närheten av Glömstaskolan där lekvärdet upplevs som mycket stort.
- En ny lekplats bör anläggas inom planområdet, för att uppnå kommunens mål på att alla ska ha en lekplats inom 500 m från bostaden. Det är av stor vikt att den nya lekplatsen erbjuder variation jämfört med de lekmöjligheter som i dagsläget finns på skol- eller förskolegårdar, i villatradgårdar eller i skogen.
- Möjligheten att tillföra platser för spontana aktiviteter som exempelvis skatepark bör utredas.

- En ny park bör anläggas inom området för att uppnå kommunens ambition om längsta avstånd till en park på 500 meter. Parken bör utformas för att fungera som besöksmål för förskolor, skola och boende i Glömsta och passa barn i olika åldrar. Parken kan med fördel placeras i anslutning till den nya lekplatsen.
- Ny infrastruktur för utevistelse kan tillföras på lämpliga platser inom området. Det innefattar bord med sittplatser, väderskydd samt toaletter.

- Närvaro av någon form av kommunal funktion inom planområdet kan få en positiv inverkan på barn och ungas platskänsla.
- Möjligheten att få in verksamheter i området, antingen i en fristående byggnad eller i bottenvåning, gärna i form av handel eller centrumverksamhet, skulle vara välgörande för barn och ungas upplevelse av området.

...hur kan Glömsta utvecklas i framtiden?

- Ytterligare lekplats och aktivitetsytor bör tillföras för att erbjuda variation till barn i området.

- Åtkomsten till anordnade grönområden i andra stadsdelar bör förbättras för barn som bor i Glömsta. Gång- och cykelkoppling över Glömstavägen bedöms vara särskilt viktig.
- Möjligheten att utveckla en mindre centrumbildning inom kommundelen Glömsta bör undersökas.

- Gång- och cykelkoppling samt kollektivtrafik från Glömsta till Huddinge och Flemingsbergs centrum bör utvecklas. Särskilt kopplingen över Glömstavägen är viktig.
- Möjligheten att utveckla en mindre centrumbildning inom stadsdelen Glömsta bör undersökas.

Åtgärdsförslag inför planarbetet

Utifrån barnens perspektiv...

..hur funkar området idag?

- Kulturmiljön och landskapet är uppskattat av barn och unga i området men de historiska kopplingarna är inte självklara, eller utnyttjade till fullo i sin pedagogiska funktion.

...hur kan området utvecklas?

- Djurhållningen i området och kopplingen till den från planområdet bör uppmuntras. Dess historiska betydelse för miljön och landskapsbilden bör framhävas pedagogiskt.
- Kopplingen till kulturmiljön vid Glömsta gård, samt de historiska vägdragningarna kan synliggöras i området. Det kan göras i anslutning till en ny park.

...hur kan Glömsta utvecklas i framtiden?

- De kulturhistoriska lagren i Glömsta, med utgångspunkt i herrgårdsmiljöerna kring Glömsta gård, bör tydliggöras i den fysiska planeringen och i det offentliga rummet för att öka förståelsen hos både barn och vuxna.

Kulturmiljö

Trafik och kommunikationer

Boende och bebyggelsemiljö

- Gång- och cykelinfrastrukturen i området är bristfällig med varierande närvaro av trottoarer och cykelbanor.
- Viktiga stråk där barn rör sig till och från skola och förskola är ofullständiga eller otrygga med dålig belysning.

- Boendekvaliteten för barnen i och runt planområdet är generellt god.
- Mångfald i bostadsbeståndet saknas, vilket kan riskera att bidra till ett segregerat område.

- Trafiksäkerheten bör förbättras för oskyddade trafikanter längs de bilvägar, utan separat gångbana, där många barn rör sig till och från skolan, Lillerudsvägen, Sigvardsvägen och Lövestastigen. Det är särskilt viktigt om ny bebyggelse och mer trafik tillkommer.
- Stråk där många barn rör sig genom natur- eller skogsområden bör förtydligas. Förlängningarna av Sigvardsvägen och Lövestastigen genom skogen bör utvecklas till tydliga stigar, med belysning och skyltning.

- Det är viktigt att eventuell tillkommande bebyggelse eller andra tillägg inte försämrar boendekvaliteten för barn i den befintliga bebyggelsen. Där är solljus, trafik och buller viktiga faktorer att beakta.
- Boendeformer eller bebyggelse typer som kompletterar befintligt bestånd skulle vara positivt för att möjliggöra för barn i olika grupper att bosätta sig. Det kan till exempel vara hyresrätter, bostadsrätter eller radhus. Även till exempel boende tillägnat för äldre, eller studenter kan bidra till möten och en större mångfald.

- Glömstavägen bör i egenskap av stor barriär och källa till otrygghet hos barnen förbättras med övergångsställen, tydligare gång- och cykelvägar och säkra hållplatslägen för buss.
- Ett helhetsgrepp behövs för att se över cykelinfrastrukturen i Glömsta och skapa trygga och enhetliga cykelvägar för barn och unga.

- Ett diversifierat bostadsbestånd i Glömsta och i angränsande kommunalar möjliggör också för fler grupper av barn att röra sig i området.

Åtgärdsförslag inför planarbetet

Utifrån barnens perspektiv...

..hur funkar området idag?

- Området upplevs idag som relativt skyddat från buller och föroreningar.
- De bullerstörningar som upplevs av barn i närområdet kommer främst från biltrafik.

..hur kan området utvecklas?

- Längs befintliga genomfartsvägar för biltrafik bör hastighetshinder behållas och förstärkas där behov finns. Nya genomfartsvägar för biltrafik genom bostadskvarter bör undvikas.
- Tillkommande trafikbuller och hur det påverkar barn bör beaktas vid ny bebyggelse.
- Störningar från bygg och anläggning bör beaktas vid ny bebyggelse. Särskilt i anslutning till förskolor.

..hur kan Glömsta utvecklas i framtiden?

- Åtgärder bör tas för att mildra bullersituationen och andra störningar som påverkar bostadsområdena i Glömsta längs Glömstavägen.

Tillgänglighet och trygghet

- Skogsstigar och delar av fritidshusområdet upplevs delvis som otryggt av barn som rör sig i området. Särskilt när det är mörkt.
- Vägledning, i form av skyltar och kartor, saknas till stor del i området.

- Trygghetsskapande åtgärder, så som belysning, bör tillföras till välanvända skogsstigar.
- Tillkommande bebyggelse kan med fördel placeras i nära anslutning till stråk där barn rör sig, för att bidra till trygghetskänsla med "ögon-på-gatan."
- Tillgängligheten i området bör förbättras. Viktiga stråk så som fortsättningen av Lövstastigen bör tillföras bättre markmaterial. Skyltar och kartor kan tillföras i valda lägen för att öka orienterbarheten.

- Trafikstrukturen i Glömsta kan förbättras med tydligare gång- och cykelkopplingar och utökade hållplatslägen för kollektivtrafik. På så sätt kan tillgängligheten och orienterbarheten för barn och unga i området förbättras.



Referenser

Boverket (2015) *Gör plats för barn och unga! - En vägledning för planering, utformning och förvaltning av skolans och förskolans utemiljö*. Boverket

Huddinge kommun (2017) *Checklista för barnkonsekvensanalyser*. Huddinge kommun

Huddinge kommun (2013) *Lekplatsprogram*. Huddinge kommun

Huddinge kommun (2016) *Metodhandbok för barnkonsekvensanalyser*. Huddinge kommun

Huddinge kommun (2015) *Parkplan*. Huddinge kommun

Huddinge kommun *Rutiner för barn- och ungdomsperspektivet i den fysiska planeringen*. Huddinge kommun

Riksantikvarieämbetet/Uppsala kommun (2003) *Den hemlighetsfulla kulturmiljön: Lärarhandledning för förskoleklass - årskurs 5*

WSP Sverige AB (2019) *Huddinge kulturmiljöprogram*. Huddinge kommun

Bilaga 1, workshop med Glömstaskolan

Sammanställning av workshopens frågor:

Del 1- Individuell uppgift:

1. Hur tar du dig till skolan? Ringa in en eller flera av symbolerna.
2. Vilken väg tar du till skolan? Markera vägen på kartan på baksidan.
3. Varför tar du den vägen till skolan? (Beskriv, ex. "den känns trygg för att den är upplyst", "de andra vägarna känns otrygga/otillgängliga", "den är närmast").
4. Störs du av ljud/buller i området? Var och av vilken typ? (ex. bilväg, högljudd lek).





Del 2- Gruppuppgift:

1. Var brukar du vara på fritiden, och vad gör du där? (Markera på kartan med GRÖN plupp och beskriv).
2. Var brukar du inte vara på fritiden, och varför? (Markera på kartan med RÖD plupp och beskriv).
3. Har du någon favoritplats i området? (Markera var på kartan med GUL plupp och beskriv).
4. Var i området tycker du det är läskigt eller obehagligt att vistas, och varför? (Markera var på kartan med BLÅ plupp och beskriv).
5. Vad skulle du vilja göra i området som inte är möjligt idag?

Del 3- Individuell uppgift:

1. Vad skulle du vilja göra i området som inte är möjligt idag? (Rita och beskriv din teckning).

Exempel på hur workshopen var utformad:

1. Hur tar du dig till skolan? ringa in en eller flera av symbolerna	   
2. Vilken väg tar du till skolan?	Markera vägen på kartan på baksidan
3. Varför tar du den vägen till skolan? (beskriv, ex "den känns trygg för att den är upplyst", "de andra vägarna känns otrygga/otillgängliga", "den är närmast")	SVAR:
4. Störs du av ljud/buller i området? Var och av vilken typ ? (ex bilväg, högljudd lek)	Markera vilka platser på kartan på baksidan VILKEN TYP:

4. **Var** i området tycker du det är läskigt eller obehagligt att vistas, och **varför**?
(markera var på kartan med **BLÅ** plupp och beskriv)

3. Har du någon **favoritplats** i området?
(markera var på kartan med **GUL** plupp och beskriv)

2. **VAD** SKULLE DU VILJA GÖRA I OMRÅDET SOM **INTE** ÄR MÖJLIGT
IDAG?
(RITA OCH BESKRIV DIN TECKNING)



Bilaga 2, enkätundersökning med Glömsta och Talldalens förskola

Sammanställning av enkätens frågor:

1. I vilket/vilka huvudsakliga områden bor förskolebarnen och ni pedagoger?
2. Hur tar sig majoriteten av förskolebarnen och pedagoger sig till förskolan? (Det är okej att fylla i flera svar).
3. Brukar ni/förskolan röra er utanför förskolegården på dagtid?
4. Vart brukar ni vanligtvis ta er då? Och vad brukar ni göra där?
5. Hur tar ni er dit? (Det är okej att fylla i flera svar).
6. Saknar ni som verksamhet saker att göra i er närmiljö?
7. Vad saknar ni?
8. Känner ni/förskolan sig otrygg när ni vistas i er närmiljö? (ex. i trafiken, eller gångstigar i skogen)
9. Vart och varför känner ni er otrygga?
10. Hur ofta brukar ni/förskolan vara i parker, grönområden eller lekplatser i er närmiljö?
11. Vad brukar ni göra i parker, grönområden eller lekplatser?
12. Tycker ni att det saknas något i parkerna, grönområdena eller lekplatserna?
13. Vad saknas i parkerna, grönområdena eller lekplatserna?
14. Vilken/vilka är förskolans och barnens favoritplatser i er närmiljö?
15. Vilka platser tycker ni inte är lika bra och varför?
16. Vad vill ni/förskolan ska finnas/utvecklas i din närmiljö i framtiden?
17. Skulle ni som verksamhet vilja vara med och påverka hur er närmiljö kommer utvecklas i framtiden?
18. Har ni något mer ni vill berätta om er närmiljö?

Exempel på hur enkäten var utformad:

Lövstastigen - barn och ungdomars närmiljö

Hej!

Inför ett planarbete vid Lövstastigen i Glömsta skulle vi vilja veta vad barnen och ni i er verksamhet tycker om er närmiljö. När det byggs eller utvecklas nya områden är det viktigt att veta vad barn tycker om att göra och vilka platser som dom uppskattar i sin närmiljö. Genom att svara på den här enkäten kan du vägleda dem som ska planera området i framtiden att förstå vad du anser är bra och vad som kan bli bättre ur barnens perspektiv.

Det är 18 frågor och tar ungefär 10 minuter att svara på. Svara gärna på alla frågor, men är det någon fråga du inte förstår eller vet vad du ska svara på kan du hoppa över den. Enkäten är anonym.

Tack på förhand
Huddinge kommun & PE Teknik och Arkitektur

Fråga 1 av 18

1. I vilket/vilka huvudsakliga områden bor förskolebarnen och ni pedagoger?

Fråga 2 av 18

2. Hur tar sig majoriteten av förskolebarnen och pedagoger sig till förskolan? (Det är okej att fylla i flera svar).

Markera alla som gäller.

- Gång
 Kollektivt
 Cykel
 Bil

Övrigt: _____

Fråga 3 av 18

3. Brukar ni/förskolan röra er utanför förskolegården på dagtid?

Markera endast en oval.

- Ja
 Nej *Fortsätt till fråga 6*

Fråga 4 av 18 (Fortsättning fråga 3)

4. Vart brukar ni vanligtvis ta er då? Och vad brukar ni göra där?

Fråga 5 av 18 (Fortsättning fråga 3)

5. Hur tar ni er dit? (Det är okej att fylla i flera svar).

Markera alla som gäller.

- Gång
 Kollektivt
 Cykel
 Bil

Fråga 6 av 18

6. Saknar ni som verksamhet saker att göra i er närmiljö?

Markera endast en oval.

- Ja
 Nej *Fortsätt till fråga 8*

Fråga 7 av 18 (Fortsättning fråga 6)

7. Vad saknar ni?

Bilaga 3, enkätundersökning med Snättringe SK

Sammanställning av enkätens frågor:

1. Vad identifierar du dig som?
2. Hur gammal är du?
3. Var bor du?
4. Vilken skola går du i?
5. Hur tar du dig till skolan?
6. Brukar du ha sällskap av någon på väg till skolan?
7. Vilka fritidsaktiviteter har du?
8. Var ligger fritidsaktiviteterna?
9. Tar du dig direkt från skolan till fritidsaktiviteterna eller åker du hem emellan?
10. Hur tar du dig till fritidsaktiviteterna?
11. Var träffas du och dina kompisar utanför skolan?
12. Vad brukar du och dina kompisar göra?
13. Saknar du saker att göra i din närmiljö med dina kompisar eller din familj?
Fortsättning fråga 13: Vad saknar du?
14. Känner du dig otrygg när du vistas i din närmiljö? (ex. i trafiken, eller gångstigar i skogen)
Fortsättning fråga 14: Var känner du dig otrygg?
15. Hur ofta brukar du vara i parker, grönområden eller lekplatser i din närmiljö på fritiden?
16. Vad brukar du göra i parker, grönområden eller lekplatser?
17. Tycker du att det saknas något i parkerna, grönområdena eller lekplatserna?
Fortsättning fråga 17: Vad saknas i parkerna, grönområdena eller lekplatserna?
18. Vilken/vilka är dina favoritplatser i din närmiljö?
19. Vilka platser tycker du inte är lika bra?
20. Varför tycker du inte att de platserna är lika bra?
21. Vad vill du ska finnas/utvecklas i din närmiljö i framtiden?
22. Skulle du vilja vara med och påverka hur din närmiljö kommer utvecklas i framtiden?
23. Har du något mer du vill berätta om din närmiljö?

Exempel på hur enkäten var utformad:

Lövstastigen - barn och ungdomars närmiljö

Hej!

Inför ett planarbete vid Lövstastigen i Glömsta skulle vi vilja veta vad du som barn eller ungdom tycker om din närmiljö. När det byggs eller utvecklas nya områden är det viktigt att veta vad barn tycker om att göra och vilka platser ni uppskattar i er närmiljö. Genom att svara på den här enkäten kan du vägleda dem som ska planera området i framtiden att förstå vad du anser är bra och vad som kan bli bättre.

Det är 23 frågor och tar ungefär 10 minuter att svara på. Svara gärna på alla frågor, men är det någon fråga du inte förstår eller vet vad du ska svara på kan du hoppa över den. Enkäten är anonym.

Tack på förhand
Huddinge kommun & PE Teknik och Arkitektur

Fråga 1 av 23

1. Vad identifierar du dig som?
- Markera endast en oval.
- Flicka
 - Pojke
 - Ickebinär
 - Övrigt: _____

Fråga 2 av 23

2. Hur gammal är du?
- _____

Fråga 3 av 23

3. Var bor du?
- _____

Fråga 4 av 23

4. Vilken skola går du i?
- _____

Fråga 5 av 23

5. Hur tar du dig till skolan?
- Markera endast en oval.
- Jag går
 - Jag cyklar
 - Jag åker kollektivt (tex. buss eller tåg)
 - Jag åker bil
 - Övrigt: _____

Fråga 6 av 23

6. Brukar du ha sällskap av någon på väg till skolan?
- Markera endast en oval.
- Förälder
 - Syskon
 - Kompis
 - Går själv
 - Övrigt: _____

Fråga 7 av 23

7. Vilka fritidsaktiviteter har du?
- _____
- _____
- _____
- _____