



Datum
2020-04-30

Diarienummer
KS-2019/1426

Avsändare
Björn Gyllensten
08-535 364 10
Bjorn.gyllensten@huddinge.se
Kommunstyrelsens förvaltning

Upphävande av detaljplaner i Vårby med anledning av Tvärförbindelse Södertörn inom kommunal Vårby – beslut om samråd

Sammanfattning

Kommunstyrelsen beslutade 2017-05-31 § 43 att ge samhällsbyggnadsavdelningen i uppdrag att upprätta de detaljplaner som behövs för Tvärförbindelse Södertörn.

Syftet med att upphäva delar av gällande detaljplaner i Vårby är att möjliggöra för Trafikverkets vägplan för Tvärförbindelse Södertörn. För att Trafikverket ska kunna genomföra vägplanen krävs det att vägplanen inte strider mot gällande detaljplaner.

Tvärförbindelse Södertörn kommer tillsammans med E4 Förbifart Stockholm att binda samman de södra och norra delarna av länet och skapa nya möjligheter för boende, pendling och näringsliv. Tvärförbindelse Södertörn knyter samman Stockholmsregionens stadskärnor – Kungens kurva-Skärholmen, Flemingsberg och Haninge centrum.

Området som berörs av upphävandet består idag till stora delar av vägområden och grönytor i form av växtlighet och gräsytor. Men upphävandet omfattar även bland annat markparkering, verksamhetsbebyggelse, parkmiljö och skog. Det finns särskilt utpekade natur-, kultur- eller rekreationsvärden i området. Det åligger på Trafikverket att utreda och eventuellt kompensera för dessa värden.

Fastigheterna som påverkas ägs till stora delar av Huddinge kommun men även privata fastighetsägare, Stockholms stad och Huga Bostäder berörs.

Förvaltningens övervägande och förslag

Syftet med upphävandet av detaljplaner i Vårby stämmer överens med kommunens gällande översiktsplan (antagen 2014) där Tvärförbindelse Södertörn är utpekad.

Någon betydande miljöpåverkan bedöms inte uppstå som en följd av upphävandet. Kommunen gör därför den sammanvägda bedömningen att upphävandet inte antas medföra betydande miljöpåverkan som avses i miljöbalkens 6 kap, med beaktande av miljöbedömningsförordningen (2017:966) 2 §. Länsstyrelsen delar den bedömningen.



Beskrivning av ärendet

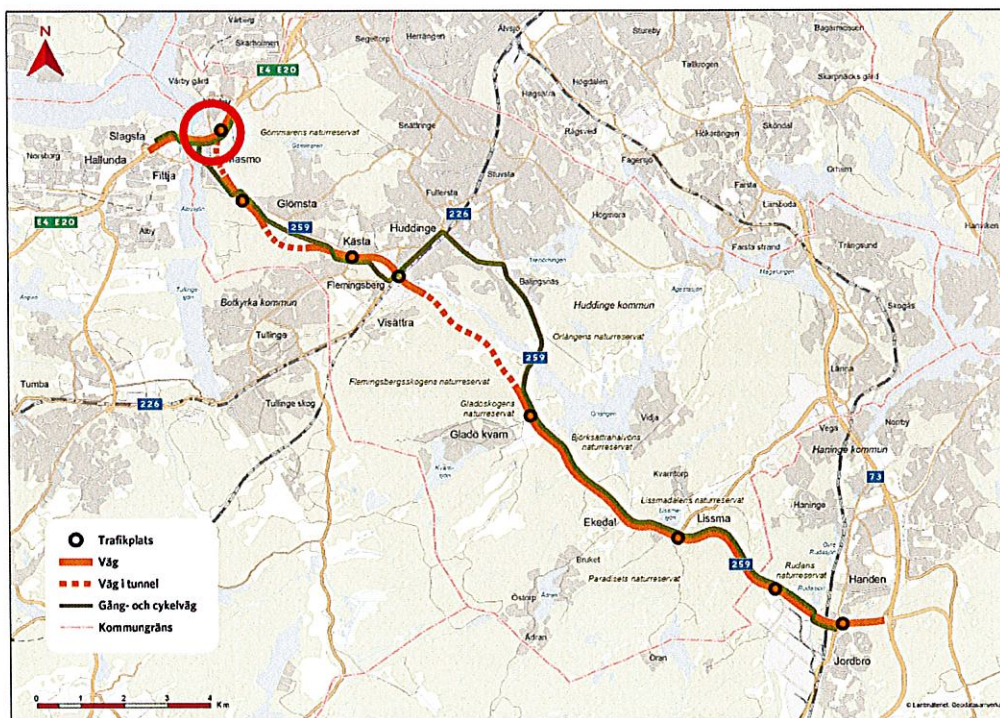
Bakgrund och syfte

Planprojektet finns med i Planen för samhällsbyggnadsprojekt 2019–2021 med utblick 2032. Kommunstyrelsen beslutade 2017-05-31 § 43 att ge kommunstyrelsens förvaltning i uppdrag att upprätta de detaljplaner som behövs för Tvärförbindelse Södertörn.

Syftet med att upphäva delar av gällande detaljplaner i Vårby är att möjliggöra för Trafikverkets vägplan för Tvärförbindelse Södertörn. För att Trafikverket ska kunna genomföra vägplanen krävs det att vägplanen inte strider mot gällande detaljplaner.

Tvärförbindelse Södertörn kommer tillsammans med E4 Förbifart Stockholm att binda samman de södra och norra delarna av länet och skapa nya möjligheter för boende, pendling och näringsliv. Tvärförbindelse Södertörn knyter samman Stockholmsregionens stadskärnor – Kungens kurva-Skärholmen, Flemingsberg och Haninge centrum.

Den nya förbindelsen ska skapa förutsättningar för säkra och effektiva resor och transporter över Södertörn för samtliga trafikslag. På så sätt ska sambanden mellan de regionala stadskärnorna stärkas och förutsättningar för regional utveckling förbättras.



Figur 1: Karta över Tvärförbindelse Södertörns sträckning och det aktuella upphävandeområdets lokalisering inringat i rött. Karta gjord av Trafikverket.



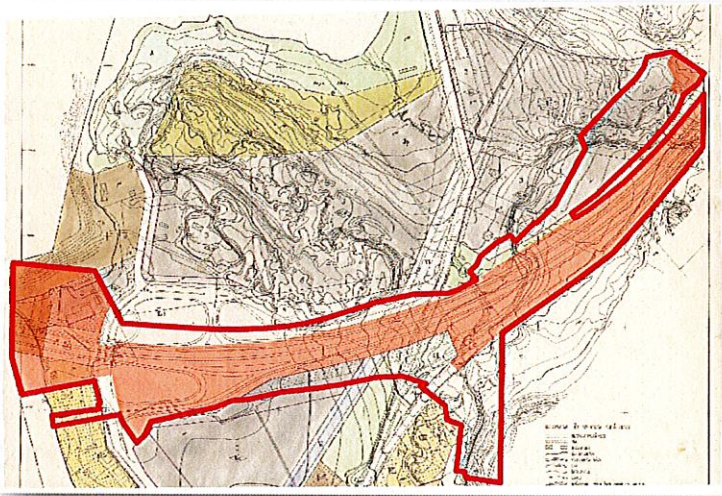
Planområdet

Gällande detaljplaner

Upphävandet omfattar sex detaljplaner/stadsplaner.

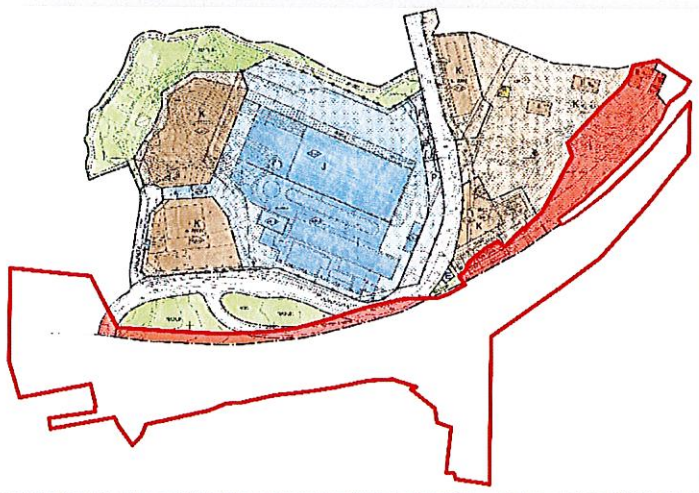
Stadsplan Haga Vårby 0126K-4901 (1982)

Den del av stadsplanen som upphävs reglerar *industriändamål*, område för *hamnändamål*, allmän plats *park eller parkering*. Området som upphävs i plan 0126K-4901 är skrafferat i rött. Stadsplanens genomförandetid har gått ut.



Detaljplan Gambrinus och Mjödets 0126K-12105 (1992)

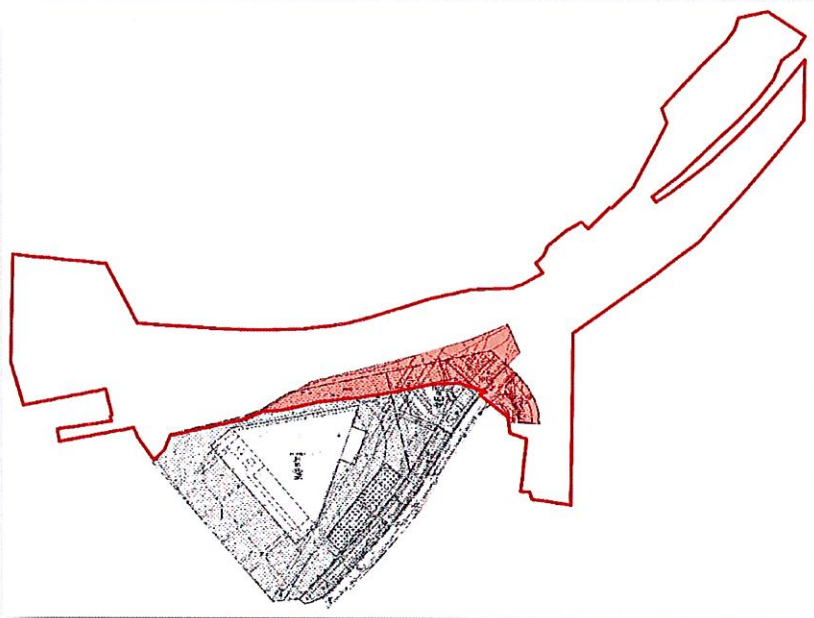
Den del av detaljplanen som upphävs reglerar *gata*, *natur* samt *kontor*, *småindustri* och *lager*. Området som upphävs i plan 0126K-12105 är skrafferat i rött. Detaljplanens genomförandetid har gått ut.





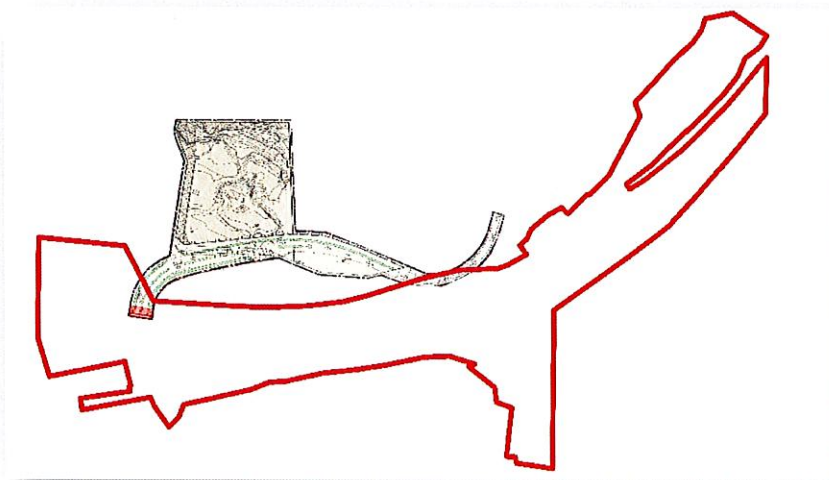
Stadsplan Haga VII 0126K-11061 (1985)

Den del av stadsplanen som upphävs reglerar *prickmark* på användningen *Lager och Handel*. Området som upphävs i stadsplan 0126K-11061 är skrafferat i rött. Stadsplanens genomförandetid har gått ut.



Stadsplan Haga Vårby 0126K-6125 (1964)

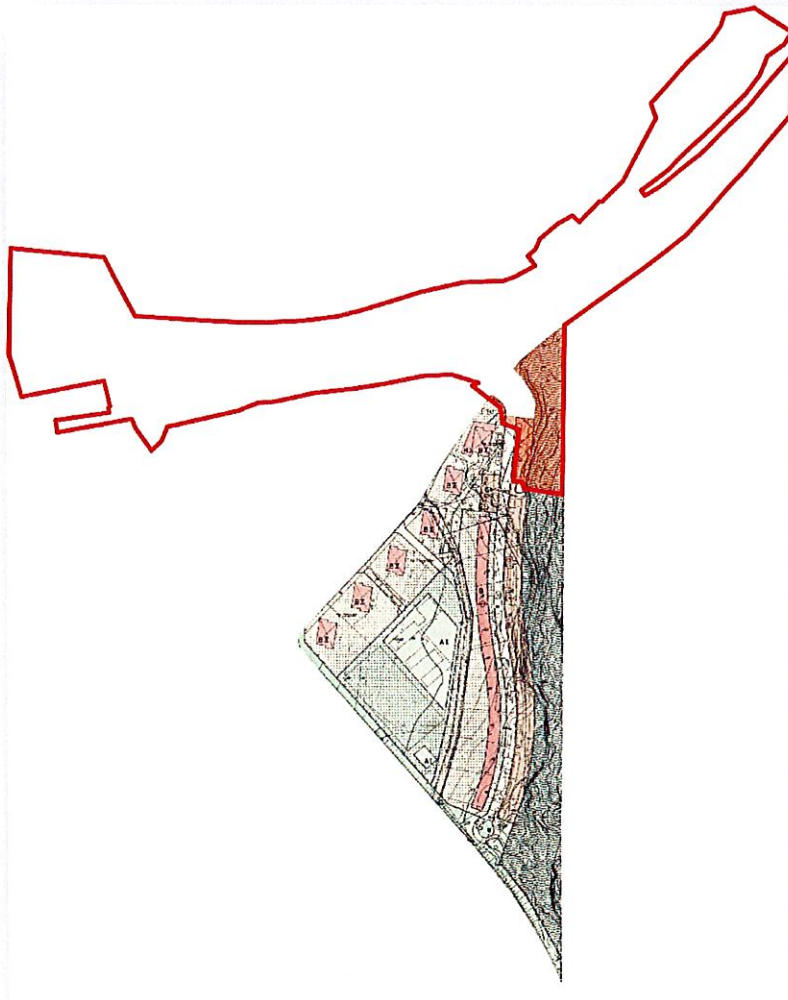
Den del av stadsplanen som upphävs reglerar *gata resp. park*. Området som upphävs i stadsplan 0126K-6125 är skrafferat i rött. Stadsplanens genomförandetid har gått ut.





Stadsplan Haga II 0126K-5153 (1962)

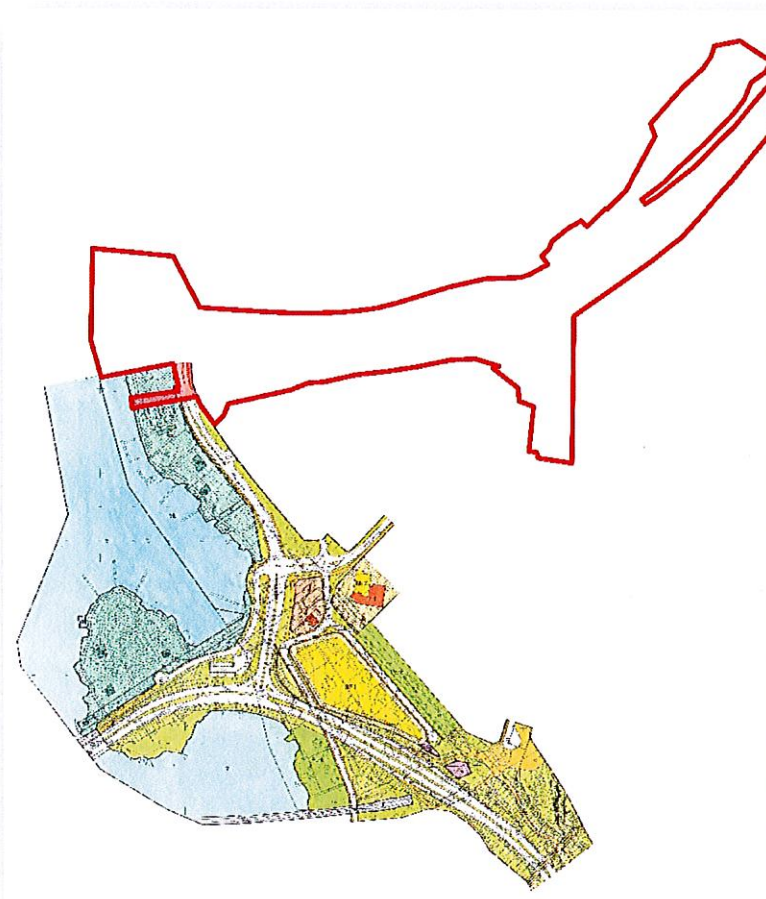
Den del av stadsplanen som upphävs reglerar *park eller plantering* samt *Parkeringsändamål med skärmtak*. Området som upphävs i stadsplan 0126K-5153 är skrafferat i rött. Stadsplanens genomförandetid har gått ut.





Stadsplan Haga VII 0126K-10587 (1982)

Den del av stadsplanen som upphävs reglerar *fritidsområde*. Området som upphävs i stadsplan 0126K-10587 är skrafferat i rött. Stadsplanens genomförandetid har gått ut.



Planeringsförutsättningar

Upphävandeområdet är cirka 11 hektar stort och befinner sig vid E4/E20 i Vårby och Malmö i angränsning till bl.a. Fittjabron, Spendrup, Gömmarens naturreservat och Malmö handelsområde. Planområdet består idag till stora delar av vägområden och grönytor i form av växtlighet och gräsytor. Men upphävandet omfattar även bland annat markparkering, verksamhetsbebyggelse, parkmiljö och skog. Fastigheterna som påverkas ägs till stora delar av Huddinge kommun men även privata fastighetsägare, Stockholms stad och Huga Bostäder berörs.

Tvärförbindelse Södertörn kommer påverka naturmiljö-, kulturhistoriska- och rekreativa värden vid Vårby Källa och Gömmarens naturreservat negativt. Upphävandet av del av detaljplaner innebär inga förändringar av markanvändningen men Trafikverkets vägplan kommer innebära att del av natur-,



kulturhistoriska- och rekreativa miljön går förlorad. Det åligger på vägplanen och Trafikverket att hantera intrånget och genomföra eventuella kompensationsåtgärder och skyddsåtgärder för att minimera intrång och skada på miljön.

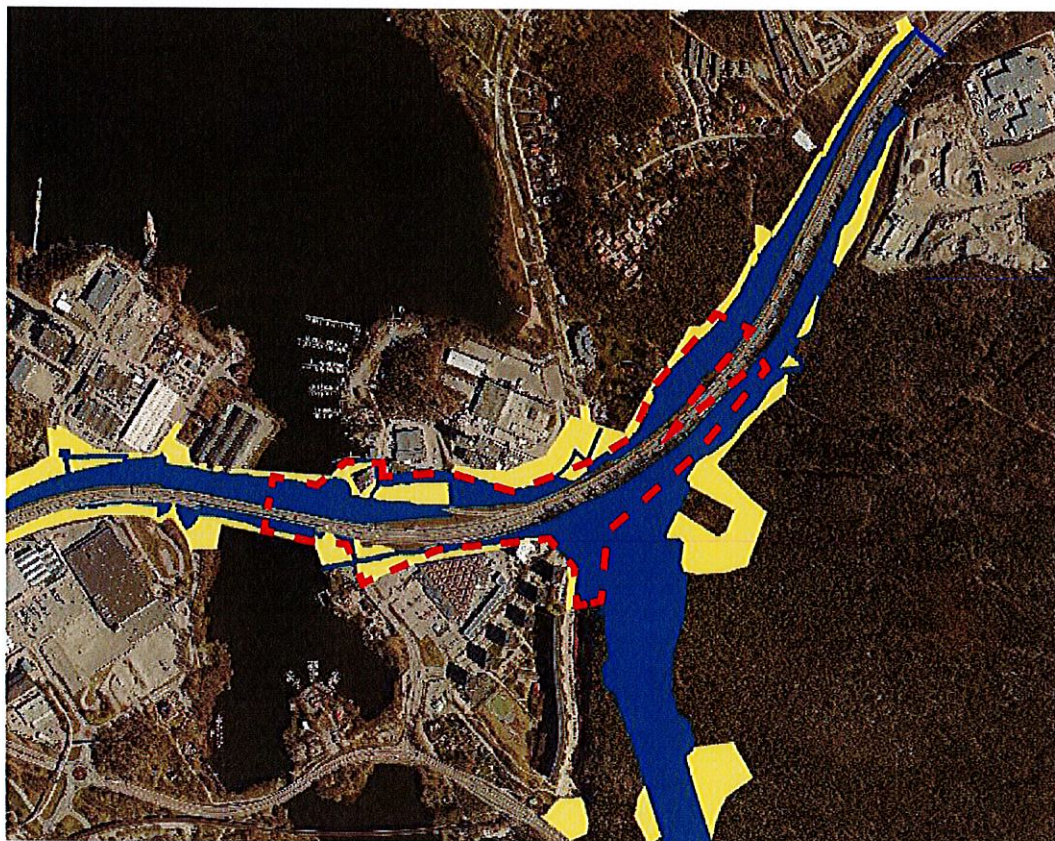


Figur 3: Flygfoto över berört område. Upphävandets ungefärliga avgränsning markerat i rött.

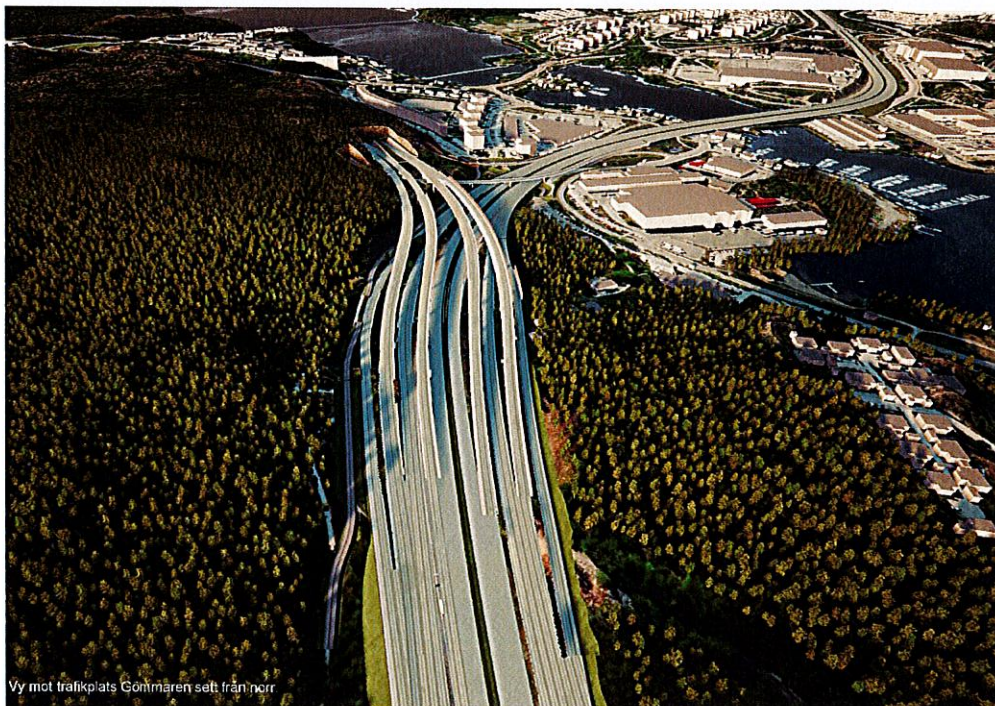
Detaljplanen

Bakgrund

Trafikverket planerar att bygga en ny kapacitetsstark väg som kopplar ihop väg 73 (Nynäsvägen), väg 226 (Huddingevägen) och väg E4/E20. Projektet syftar till att förbättra resmöjligheterna i Södertörn. Trafikverket upprättar en vägplan som redovisar den nya vägens omfattning, påverkan och utformning. På grund av att gällande detaljplaner i Vårby reglerar annan användning än väg så stämmer inte Tvärförbindelse Södertörn överens med detaljplanerna. Det innebär att kommunen behöver upphäva de delar av detaljplanerna som Tvärförbindelse Södertörn berör.



Figur 4: Illustration över Tvärförbindelse Södertörns utbredning utöver befintliga E4/E20 i Vårby. Ungefärligt område som upphävs är markerat i rött



Figur 5: Illustration över Tvärförbindelse Södertörns med vy söder ut. Här redovisas kopplingen mellan E4/E20 och Tvärförbindelse Södertörn. Av- och påkörningsramper från E4/E20 svänger öster ut och in i Masmoberget. Rendering gjord av Trafikverket.



Den nya förbindelsen ska skapa förutsättningar för säkra och effektiva resor och transporter över Södertörn för samtliga trafikslag. På så sätt ska sambanden mellan de regionala stadskärnorna stärkas och förutsättningar för regional utveckling förbättras.

Gång- och cykel

Trafikverket kommer att bygga ut gång- och cykelvägar utmed delar av Tvärförbindelse Södertörn. Gång- och cykelvägar inom Tvärförbindelse Södertörn kommer att ha olika utformning på olika delar av sträckningen där ambitionen är att ett regionalt cykelstråk ska gå längs med hela sträckningen. I området kring Vårby och Masmö kommer det regionala cykelstråket gå längs med Botkyrkaleden, Vårby Allé och Botkyrkavägen. Därefter delar gång- och cykelvägen på sig där den ena delen fortsätter längs med E4/E20:s östra sida mot Stockholm och den andra delen passerar under E4/E20 för att sedan fortsätta längs den västra sidan av E4/E20 mot Botkyrka och Södertälje.



Figur 6: Karta över regionala gång- och cykelvägens dragning (vit-röd linje) i området kring Vårby och Masmö

Natur-, kultur- och rekreationsvärden

Tvärförbindelse Södertörn kommer påverka naturmiljö-, kulturhistoriska- och rekreativa värden vid Vårby Källa och Gömmarens naturreservat negativt. Upphävandet av del av detaljplaner innebär inga förändringar av markanvändningen men Trafikverkets vägplan kommer innebära att del av natur-, kulturhistoriska- och rekreativa miljön går förlorad. Det åligger på vägplanen och Trafikverket att hantera intrånget och genomföra eventuella



kompensationsåtgärder och skyddsåtgärder för att minimera intrång och skada på miljön.

Buller

Bostäder i Masmö är nära beläget till Tvärförbindelse Södertörn. Längs med denna del av projektet studerar Trafikverket bullerskyddsåtgärder för att minska ljudnivåerna som uppstår till följd av ökade trafikmängder.

Mer utförlig information om utformning, kapacitet och konsekvenser för Tvärförbindelse Södertörn finns att läsa i Trafikverkets vägplan.

Syftet med upphävandet

Syftet med att upphäva delar av gällande detaljplaner i Vårby är att möjliggöra för Trafikverkets vägplan för Tvärförbindelse Södertörn. För att Trafikverket ska kunna genomföra vägplanen krävs det att vägplanen inte strider mot gällande detaljplaner.

Upphävandet innebär att aktuellt område inte längre kommer att omfattas av någon detaljplan. Själva upphävandet kommer inte innebära någon förändring av markanvändningen då rådande markanvändning kan fortsätta efter att upphävandet har vunnit laga kraft. Upphävandet gör det dock möjligt för Trafikverket att upprätta sin vägplan för Tvärförbindelse Södertörn och ianspråka marken. Förändring av markanvändningen kommer därmed ske i och med att Trafikverkets vägplan fastställs.

Barnperspektivet

Alla detaljplanearbeten ska bedöma vad förslaget får för påverkan på barn och ungdomar. Upphävandet innebär att delar av eller hela gällande detaljplaner, som idag reglerar väg, markparkering, verksamhetsområde, parkmiljö eller natur med mera, blir utan detaljplan. Själva upphävandet kommer inte innebära någon förändring av markanvändningen då rådande markanvändning kan fortsätta. Förändring av markanvändningen kommer dock ske i och med Trafikverkets vägplan. Utifrån detta genomförs ingen kartläggning över konsekvenser på barn och ungdomar inom ramen för upphävandeplanen, utan det är ett arbete som hanteras inom Trafikverkets vägplan för Tvärförbindelse Södertörn. Trafikverket upprättar en socialkonsekvensbeskrivning för att belysa detta.

Miljöpåverkan

Någon betydande miljöpåverkan bedöms inte uppstå som en följd av upphävandet. Kommunen gör därför den sammanvägda bedömningen att upphävandet inte antas medföra betydande miljöpåverkan som avses i miljöbalkens 6 kap, med beaktande av miljöbedömningsförordningen (2017:966) 2 §. Länsstyrelsen delar den bedömningen.

Tidplan

Upphävandet beräknas gå ut på samråd den 30 april 2020 med sista svarsdag 18 juni 2020.

Genomförande

Eftersom att detta är ett upphävande av gällande detaljplaner finns det inget genomförande efter det att detaljplanen upphävts. Efter att beslut om upphävande



vinner laga kraft är området inte längre planlagt och regleringar av exempelvis fastighetsgränser kan ske utan att detta behöver beskrivas eller avhandlas i själva upphävandehandlingarna. Därmed finns det heller ingen genomförandetid att reglera.

I huvudprojektet för Tvärförbindelse Södertörn upprättas ett genomförandeavtal mellan Huddinge kommun och Trafikverket. Frågor rörande ersättning, kostnader, tillfälligt nyttjande, intrång på kommunala fastigheter med mera regleras i det genomförandeavtalet. Avtalet kommer beslutas i kommunstyrelsen.

Trafikverket bedömer att byggnation av Tvärförbindelse Södertörn påbörjas 2022–2023 och att hela projektet tar cirka åtta år att bygga ut. Utbyggnaden sker i etapper och antalet år Trafikverket är på varje plats och bygger redovisas i deras vägplan.

Förvaltningens övervägande

I samband med denna upphävandeplan är de motstående intressena de enskilda intressena från fastighetsägare och verksamheter samt bevarande av värdefulla naturområden inom området och det allmänna intresset att upphäva detaljplanen för att möjliggöra för en ny statlig väg som är av riksintresse. Till stor del omfattar upphävandeplanen kommunala fastigheter, men även privata fastighetsägare berörs. De privata fastighetsägarna använder dessa delar av sina fastigheter till bland annat parkering, grönområden, upplagsplatser, byggrätter och hela verksamheter. Dessa verksamheter kan fortsätta efter att upphävandet har vunnit laga kraft, men de går förlorade när Trafikverkets vägplan vinner laga kraft. Trafikverket ansvarar för förhandlingar och markinlösen som följd av vägplanen. Tvärförbindelse Södertörn är av riksintresse och är av stor allmän vikt genom att den möjliggör för förbättrade resmöjligheter för bilresenärer, tung trafik, cyklister och gångtrafikanter på Södertörn. Utifrån detta bedömer förvaltningen att de områden som upphävs genom denna upphävandeplan, och möjliggör för Trafikverket att ianspråka dessa delar av fastigheterna, är av stor allmän vikt och stämmer med det kommunala intresset för området.


Martina Leopold-Skoglund

Planchef



Delegationshänvisning

Beslutet är fattat enligt kommunstyrelsens delegationsordning punkt F 12.1 efter avstämning hos kommunstyrelsens samhällsbyggnadsutskott den 30 november 2016.

Bilagor:

1. Planhandlingar (planbeskrivning och plankarta)
2. Checklista Barnkonsekvensbeskrivning

Delges:

Kommunstyrelsen

Akten