



Datum
2020-10-14

Diarienummer
KS-2019/1428

Avsändare
Henrik Nordström
08-535 363 92
Henrik.nordstrom@huddinge.se
Kommunstyrelsens förvaltning

Upphävande av del av stadsplan för Granby koloniträdgårdsområde med anledning av Tvärförbindelse Södertörn inom kommundel Gladö Lissma – beslut om granskning

Beslut

Upphävande av del av detaljplan Granby Koloniträdgårdsområde sänds ut på granskning.

Sammanfattning

Kommunstyrelsen beslutade 2017-05-31 § 43 att ge samhällsbyggnadsavdelningen i uppdrag att upprätta de detaljplaner som behövs för Tvärförbindelse Södertörn. Upphävandet av del av gällande detaljplan Granby Koloniträdgårdsområde var på samråd mellan 2019-11-26 och 2020-01-03.

Syftet med att upphäva den gällande detaljplanen för Granby koloniträdgårdsområde, som vann laga kraft 1965, är att möjliggöra för Trafikverkets vägplan för Tvärförbindelse Södertörn. För att kunna fastställa vägplanen krävs det att vägplanen inte strider mot gällande detaljplaner.

Tvärförbindelse Södertörn kommer tillsammans med E4 Förbifart Stockholm att binda samman de södra och norra delarna av länet och skapa nya möjligheter för boende, pendling och näringsliv. Tvärförbindelse Södertörn knyter samman Stockholmsregionens regionala stadskärnor – Kungens kurva-Skärholmen, Flemingsberg och Haninge centrum.

Området som berörs av upphävande består idag av infart, parkering och minigolfbana. Området ligger intill Haningeleden (väg 259) och Lissma Park camping. Fastigheten är i privat ägo. Trafikverket för dialog med fastighetsägaren om inlösen av intrånget. Strax norr om upphävandeområdet finns Lissmasjön och intill sjön ligger Lissmadalens naturreservat. Söder om området som upphävs, söder om Haningeleden, finns Granby koloniområde och Paradisets naturreservat. Inom berört område finns inga utpekade natur-, kultur- eller rekreationsvärden. Det område som föreslås upphävas regleras i gällande detaljplan som allmän plats med preciseringen *Park, allmän plats*.



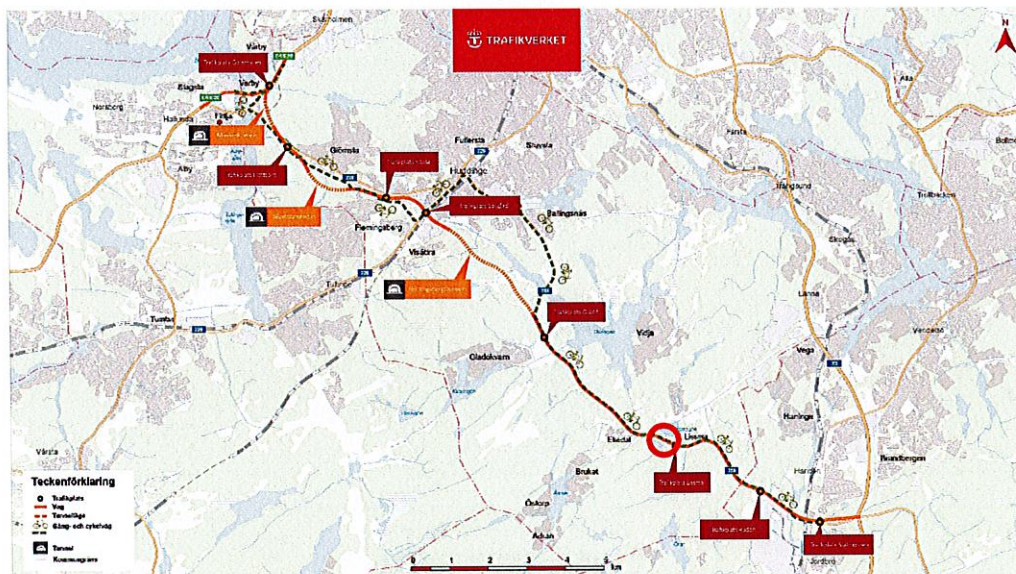
Beskrivning av ärendet

Bakgrund och syfte

Kommunstyrelsen beslutade 2017-05-31 § 43 att ge samhällsbyggnadsavdelningen i uppdrag att upprätta de detaljplaner som behövs för Tvärförbindelse Södertörn.

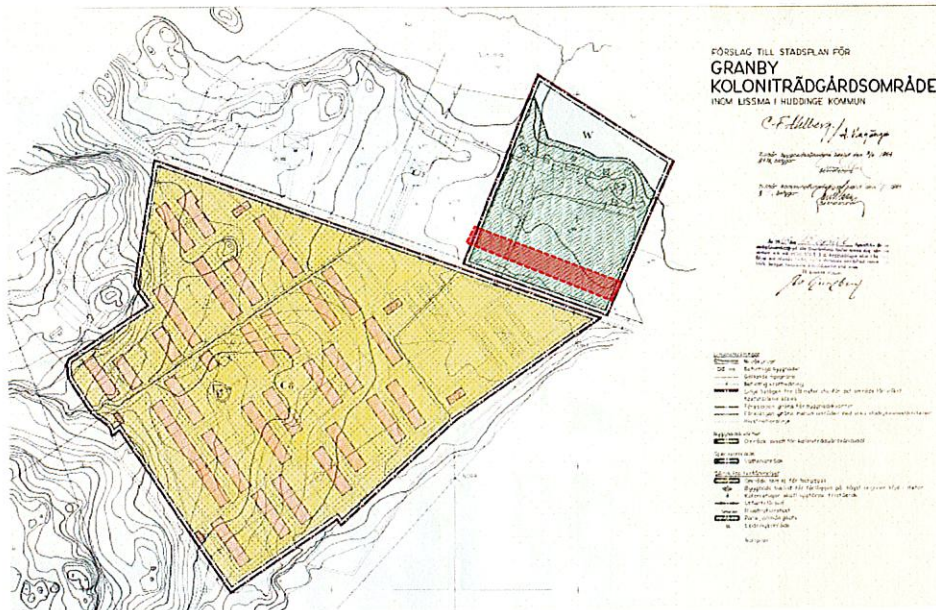
Syftet med att upphäva den gällande detaljplanen för Granby koloniträdgårdsområde, som vann laga kraft 1965, är att möjliggöra för Trafikverkets vägplan för Tvärförbindelse Södertörn. För att kunna fastställa vägplanen krävs det att vägplanen inte strider mot gällande detaljplaner.

Syftet med upphävandet av detaljplanen stämmer överens med kommunens gällande översiktsplan (antagen 2014).



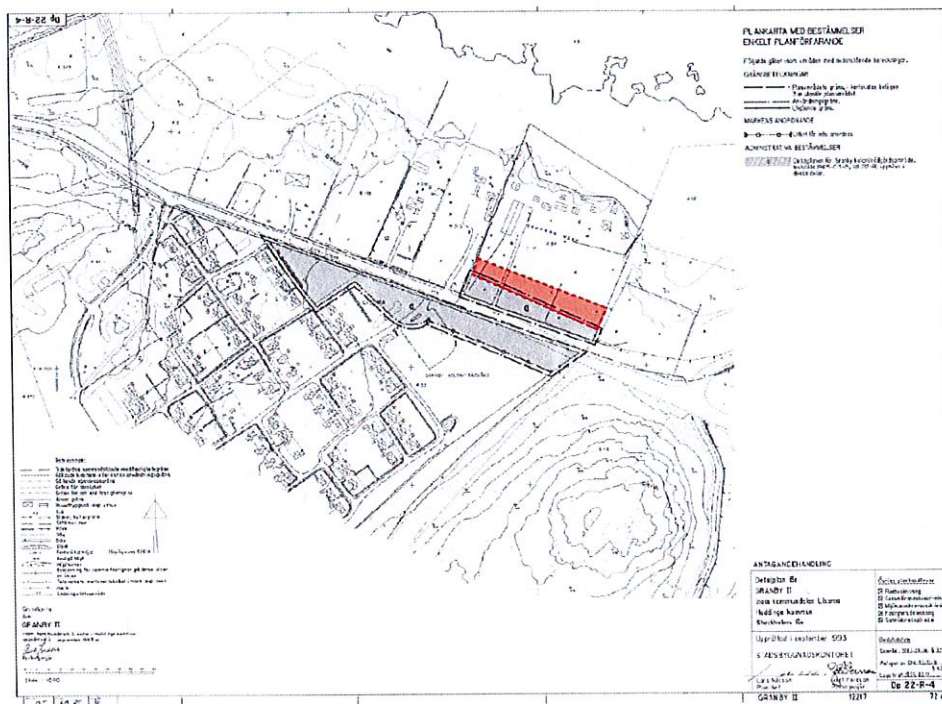
Figur 1: Karta över Tvärförbindelse Södertörns sträckning och det aktuella upphävandeområdets lokalisering inringat i rött. Karta gjord av Trafikverket.

Upphävandet omfattar *stadsplanen för Granby II, inom området Lissma, DP 22-R-4, som vann laga kraft 1965*, vars genomförandetid har gått ut. Befintlig användning för området som upphävs är allmän plats med preciseringen *Park*.



Figur 2: Bild på gällande detaljplan med ungefärligt upphävandeområde markerat i rött

1994 upphävde Huddinge kommun delar av gällande detaljplan för att möjliggöra för den väg som på den tiden planerades (se figur 3). Det vägprojektet blev aldrig genomfört.



Figur 3: Bild på upphävande av del av detaljplan Granby II från 1994. Ungefärligt upphävandeområdet markerat i rött.



Området som berörs av upphävande består idag av infart, markparkering och minigolfbana. Området ligger intill Haningeleden (väg 259) och Lissma Park camping. Strax norr om upphävandeområdet finns Lissmasjön och intill sjön ligger Lissmadalens naturreservat. Söder om området som upphävs, söder om Haningeleden, finns Granby koloniområde och Paradisets naturreservat.

Inom berört område finns inga utpekade natur-, kultur- eller rekreationsvärden.



Figur 4: Flygfoto över berört område. Upphävandets ungefärliga avgränsning markerat i rött.

Hur har samrådet gått till?

Upphävandet av del av gällande detaljplan Granby Koloniträdgårdsområde skickades till sakägare enligt fastighetsförteckningen och till remissinstanser med anhållan om svar senast 2020-01-03. Under samrådstiden har planhandlingarna funnits tillgängliga på Huddinge kommuns servicecenter och hemsida.

Inkomna remissvar och yttranden har sammanställts och sammanfattats i en samrådsredogörelse och finns tillgängliga i sin helhet i kommunens planakt.

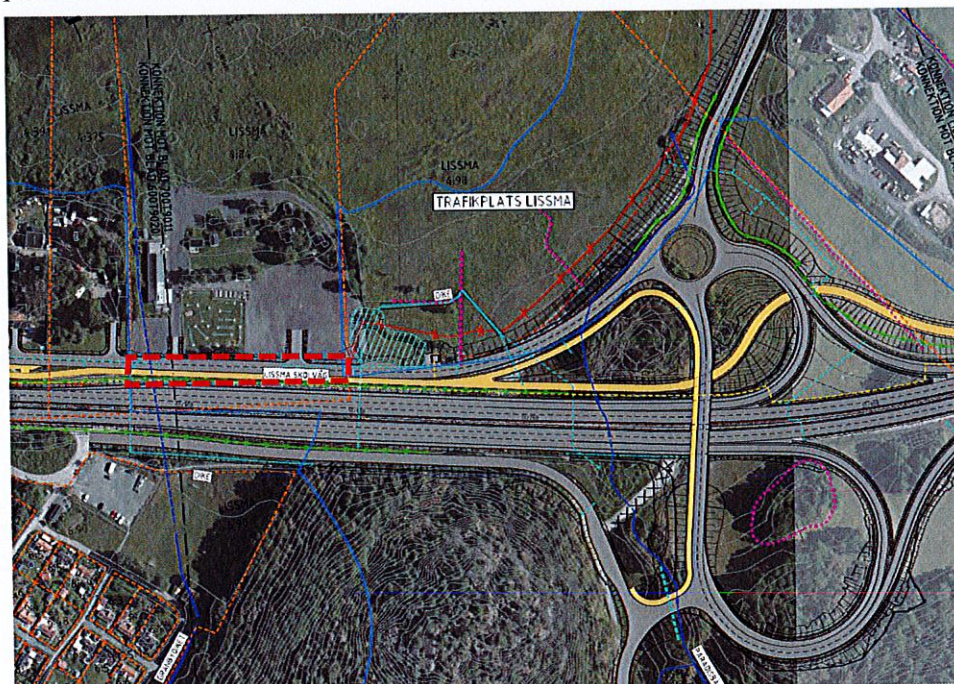
Förändringar av planförslaget

Endast mindre justeringar har genomförts i planhandlingarna.

Detaljplanen

Bakgrund

Trafikverket planerar att bygga en ny kapacitetsstark väg som kopplar ihop väg 73 (Nynäsvägen), väg 226 (Huddingevägen) och väg E4/E20. Projektet syftar till att förbättra resmöjligheterna i Södertörn. Trafikverket upprättar en vägplan som redovisar den nya vägens omfattning, påverkan och utformning. I och med att den nya vägen har en bredare utformning än befintlig Haningeled (väg 259) behöver den lokala vägen Lissma skolväg flyttas norrut. Det innebär att mark som idag är privat behöver tas i anspråk.



Figur 5: Illustration över Tvärförbindelse Södertörns utformning i Granby. Ungefärligt område som upphävs markerat i rött.

Den nya förbindelsen ska skapa förutsättningar för säkra och effektiva resor och transporter över Södertörn för samtliga trafikslag. På så sätt ska sambanden mellan de regionala stadskärnorna stärkas och förutsättningar för regional utveckling förbättras.

Gång- och cykel

Trafikverket kommer att bygga ut gång- och cykelvägen utmed delar av Tvärförbindelse Södertörn. Gång- och cykelvägen inom Tvärförbindelse Södertörn kommer att ha olika utformning på olika delar av sträckningen. Idag är både Glömstavägen och väg 259 olycksdrabbade vägar. Den nya vägen och det regionala cykelstråket som ingår i projektet kommer att ge bättre framkomlighet och säkerhet för såväl bilister, cyklister, gångtrafikanter och den stora mängd godstrafik som dagligen trafikerar Södertörn.



Natur-, kultur- och rekreationsvärden

Den planerade vägen kommer skära genom större, sammanhängande naturområden och ta delar av naturreservat i anspråk. Detta kommer medföra negativ påverkan på naturvärden i form av bortfall av mark, barriäreffekter, fragmentering av områden med höga naturvärden, samt störning i form av buller och ökad trafik. En breddning av vägen kan komma att innebära att den barriäreffekt som finns idag för både människor och djur kan komma att öka. Trafikverket ansvarar för att effekter på och beskrivning av naturmiljön hanteras inom vägplanen.

Inom upphävandeområdet finns inga särskilt utpekade natur-, kultur- eller rekreationsvärden.

Buller

Granby koloniområde kommer vara i nära anslutning till Tvärförbindelse Södertörn. Längs med denna del av Tvärförbindelse Södertörn studerar Trafikverket bullerskyddsåtgärder för att minska ljudnivåerna som uppstår till följd av ökade trafikmängder.

Mer utförlig information om utformning, kapacitet och konsekvenser för Tvärförbindelse Södertörn finns att läsa i Trafikverkets vägplan.

Syftet med upphävandet

Syftet med att upphäva del av den gällande detaljplanen för Granby koloniträdgårdsområde, som vann laga kraft 1965, är att möjliggöra för Trafikverkets vägplan för Tvärförbindelse Södertörn. För att kunna fastställa vägplanen krävs det att vägplanen inte strider mot gällande detaljplaner.

Upphävandet innebär att aktuellt område inte längre kommer att omfattas av någon detaljplan. Själva upphävandet kommer inte innebära någon förändring av markanvändningen då rådande markanvändning kan fortsätta efter att upphävandet har vunnit laga kraft. Upphävandet gör det dock möjligt för Trafikverket att upprätta sin vägplan för Tvärförbindelse Södertörn och ianspråka marken. Förändring av markanvändningen kommer därmed ske i och med att Trafikverkets vägplan fastställs.

Barnperspektivet

Alla detaljplanearbeten ska bedöma vad förslaget får för påverkan på barn och ungdomar. Upphävandet innebär att en gällande detaljplan, som idag reglerar allmän plats med preciseringen Park, blir utan detaljplan. Förändring av markanvändningen kommer ske i och med Trafikverkets vägplan. Utifrån det genomförs ingen kartläggning över konsekvenser på barn och ungdomar inom ramen för upphävandeplanen, utan det är ett arbete som hanteras i Trafikverkets vägplan för Tvärförbindelse Södertörn. Trafikverket upprättar en socialkonsekvensbeskrivning för att belysa detta.

Miljöpåverkan

Någon betydande miljöpåverkan bedöms inte uppstå som en följd av upphävandet. Kommunen gör därför den sammanvägda bedömningen att upphävandet inte antas medföra betydande miljöpåverkan som avses i



miljöbalkens 6 kap, med beaktande av miljöbedömningsförordningen (2017:966) 2 §. Länsstyrelsen delar kommunens bedömning.

Upphävandet var på samråd den 26:e november 2019 med sista svarsdag 3:e januari 2020.

Upphävandet beräknas gå ut på granskning den 14:e oktober 2020 med sista svarsdag 11:e november 2020.

Genomförande

Eftersom ärendet är ett upphävande av en del av gällande detaljplan finns det inget genomförande efter det att detaljplanen upphävts. Efter att beslut om upphävande vinner laga kraft är området inte längre planlagt och regleringar av exempelvis fastighetsgränser kan ske utan att detta behöver beskrivas eller avhandlas i själva upphävandehandlingarna. Därmed finns det heller ingen genomförandetid att reglera.

I huvudprojektet för Tvärförbindelse Södertörn upprättas ett genomförandeavtal mellan Huddinge kommun och Trafikverket. Frågor rörande ersättning, kostnader, tillfälligt nyttjande, intrång på kommunala fastigheter med mera regleras i det genomförandeavtalet. Avtalet kommer beslutas i kommunstyrelsen.

Trafikverket bedömer att byggnation av Tvärförbindelse Södertörn tidigast kan påbörjas 2023 och att hela projektet tar cirka tio år att bygga ut. Utbyggnaden sker i etapper och antalet år Trafikverket är på varje plats och bygger redovisas i deras vägplan.

Förvaltningens övervägande

I samband med denna upphävandeplan är de motstående intressena den enskilda fastighetsägaren att fortsätta nyttja sin infart, parkering och minigolfbana mot det allmänna intresset att upphäva detaljplanen för att möjliggöra för en ny väg. Berörd fastighet Lissma 4:84 är i privat ägo. På fastigheten bedriver Lissma Park sin verksamhet. Verksamheten kommer att påverkas genom att ytor för minigolfbana och parkering kommer att minska, samt att infarten behöver flyttas närmre Lissma Parks lokal. Dessa verksamheter kommer kunna fortsätta efter att upphävandeplanen har vunnit laga kraft, men delar av dem går förlorade när Trafikverkets vägplan vinner laga kraft. Tvärförbindelse Södertörn är av riksintresse och är av stor allmän vikt genom att den möjliggör för förbättrade resmöjligheter för bilresenärer, tung trafik, cyklister och gångtrafikanter på Södertörn. Utifrån detta bedömer kommunen att de områden som upphävs genom denna upphävandeplan, och möjliggör för Trafikverket att ianspråkta dessa delar av fastigheten, är av stor allmän vikt och överväger det enskilda intresset att fortsätta bedriva delar av sin verksamhet.

Martina Leopold-Skoglund

Planchef



Delegationshänvisning

Beslutet är fattat enligt kommunstyrelsens delegationsordning punkt F 12.1 efter avstämning hos kommunstyrelsens samhällsbyggnadsutskott den 30 november 2016.

Bilagor:

1. Planhandlingar (planbeskrivning och plankarta)
2. Checklista Bamkonsekvensbeskrivning

Delges:

Kommunstyrelsen

Akten