



Perspektiv från Huddingevägen

NYA HUDDINGEHALLEN OCH P-HUS

GESTALTNINGSPROGRAM
2024-01-31

GESTALTNINGSPROGRAMMETS SYFTE

Gestaltningens syfte är att illustrera och tydliggöra detaljplanens intentioner och fastighetsägarens ambitioner.

Gestaltningens program beskriver och konkretiserar principerna för stadsrummets och bebyggelsens utformning.

Dessa formulerar och förtydligar användningen av tongivande material och färger, vegetation, utrustning och andra element som ger området och bebyggelsen önskad karaktär.

Gestaltningens program avses läsas tillsammans med plankarta och tillhörande dokument.

Riktlinjerna vill även framgent stödja områdets fortsatta utveckling, så att bebyggelsen behåller och utvecklar sin specifika karaktär och identitet.

Gestaltningens program utgör ett underlag och ökar förståelsen/ tolkningsgraden av innehållet i plankarta och planbeskrivning. Programmet fungerar dessutom som riktlinjer för projektet efter planskedet och utgör stöd vid kommande handläggning av bygglov.



Innehåll

Gestaltningens syfte	2
Innehåll	3
Planeringsförutsättningar	4
Plats, material och typologi	5
Hållbarhet	6
Situationsplan	7
Landskap gestaltning	8
Exteriör gestaltning	10
Utsnitt elevationer	11
Perpektiv	13
Sektioner	14
Gestaltning parkeringshus	15

PLANERINGSFÖRUTSÄTTNINGAR

Invid Huddinge gymnasium planeras en ny idrottsanläggning för kommunens alla invånare med nya idrottshallar och en ny simhall.

Området definieras idag av stora byggnader för undervisning som Huddinge gymnasium med tillhörande aula, Huddingehallen samt förvaltningsbyggnad i en tidstypisk 70-talsgestaltning med en sammanhållen materialpalett av tegel, glas och betong.

Den nya sportanläggningen placeras bredvid Huddinge gymnasium, platsen var tidigare reserverat för utbyggnad av yrkesskola.

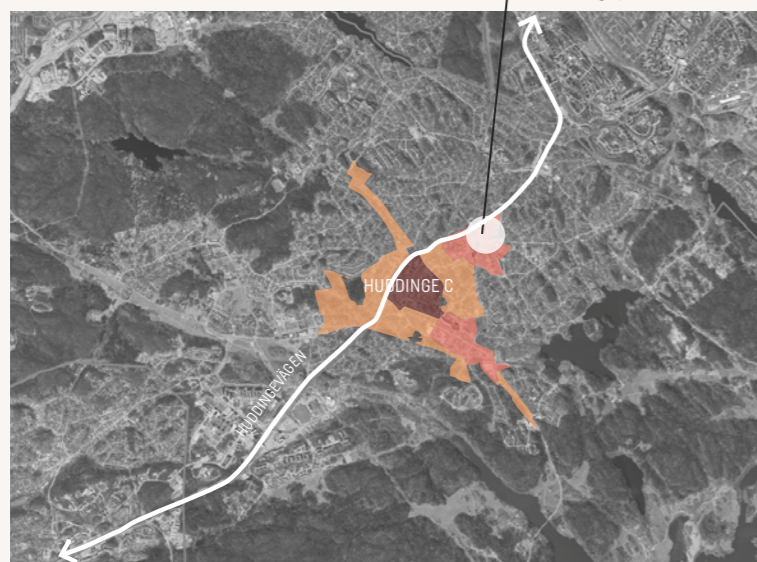
I ett strategiskt läge vid kommunens huvudvägnät och infart till Huddinge skapas en ny entré och landmärke. Trafiksystemets kapacitet påverkas troligen inte då det redan idag finns en simhall på platsen.

Huddinge är en växande kommun. Den nya simhallen ska vara en centralt placerad huvudhall som tillsammans med övriga simhallar möter kommunens samlade behov av exempelvis simskoleundervisning, motionsutövande, föreningsliv med mera. Simhallsdelen består av bassäng med 50-metersbana, multibassänger, familjebad samt friskvårdslokaler.

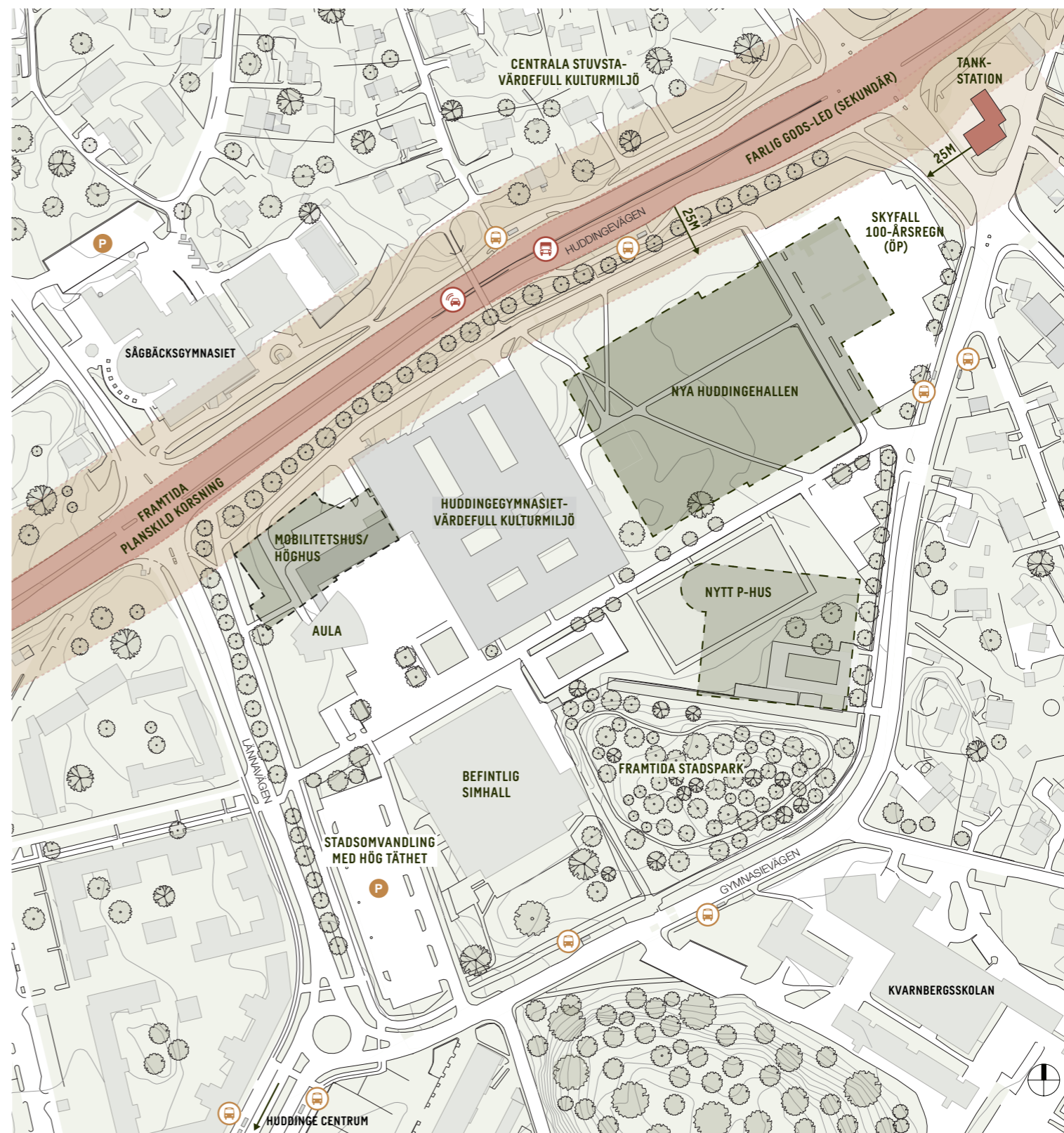
Idrottshallar för handboll, gymnastik och skolundervisning ska ingå i samma byggnad. A-hallen med fokus på handboll är en större hall med läktarplatser för 1500 åskådare. B, C och D-hallen är idrottshallar för skolidrott, trupp-gymnastik, kampsport och bågskytte.

NYA HUDDINGEHALLEN

Inom stadsutvecklingsområde i utvecklingsplanen 2050



Orientering i Huddinge kommun



- Riskobjekt
- P Befintlig Parkering
- 🚌 Busshållplats
- 🚗 Buller
- NHH fotavtryck & Nytt P-hus
- Befintliga byggnader

PLATS, MATERIAL OCH TYPOLOGI

Platsen för nya Huddingehallen är idag en outbyggd grönyta invid Huddingevägen. Vägen är både en barriär men också en central del av Huddinges vägnät.

Området består idag av flera olika bebyggelsetyper. I norr och öster har vi en varierad småskalig villa bebyggelse - varierad i sitt uttryck i såväl form som materialitet.

I väster finns en mer storskalig miljö formad för undervisning med gymnasiebyggnaden som central punkt. I början av 1970-talet stod Huddinge gymnasium med tillhörande aula, Huddingehallen samt förvaltningsbyggnad färdigbyggd. Arkitekturen tillkom i en tidstypisk gestaltning med en sammanhållen materialpalett av tegel, glas och betong. Byggnadernas utformning diskuterades flitigt då allmänheten var engagerade i områdets utveckling.

Området står idag inför en förändring, den uttjänta Huddingehallen kommer att rivas och ersättas av en ny hall som ger plats för ny bostadsbebyggelse på dess plats.

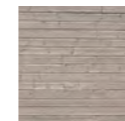
KARAKTÄRSDRAG:

- Platta tak
- Stora glaspartier/ fönsterband
- Betong element
- Väl inpassade byggnader i platsens terräng

BEF. MATERIAL:



Tegel



Trä



Betong



1. Befintlig simhall i tegel, trä och betong.



2. Huddinge gymnasium i 1-2 våningar. Väl inpassad i platsens terräng.



3. Platsen utgörs idag av en stor gräsyta.



4. Exempel på småskaliga villabebyggelse i området.

HÅLLBARHET

Övergripande hållbarhetsmål

Miljöcertifiering kommer att tillämpas för att säkerställa att helheten lever upp till ställda ambitioner för projektets hållbarhetsaspekter.

Hållbara tekniska lösningar

Solceller, kvalitativa materialval med lång hållbarhet väljs ut med omsorg för att samspela med byggnadens estetiska uttryck. Byggsystem som utformas för en flexibilitet och demonterbarhet.

Återbruk av material

Målsättningen är att använda resursinventeringen av den tidigare Huddingehallen som ett verktyg i gestaltningsarbetet. Material, idrottsredskap och konst lever vidare i nya Huddingehallen.

Ekologisk hållbarhet

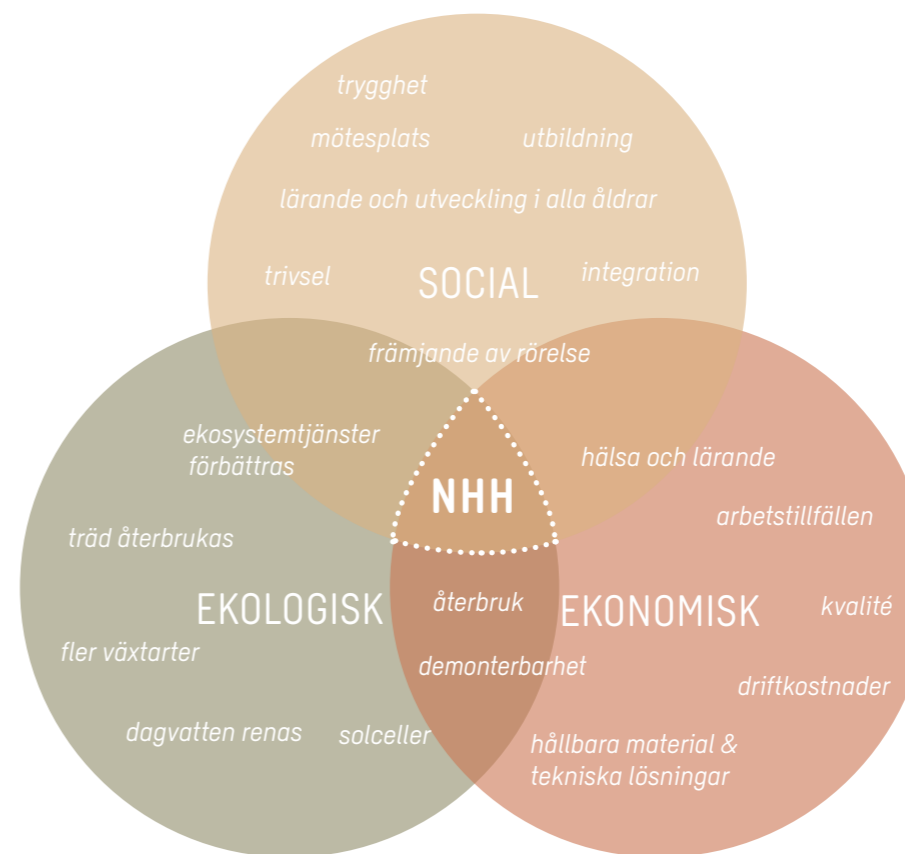
Ekosystemtjänster i området förbättras genom mångfald som gynnar både huddingeborna, djur och växtliv. Dagvatten hanteras och renas på platsen. Fällda träd sparas som faunadepåer.

Social hållbarhet

En ny mötesplats med plats för alla. Utvändiga som invändiga platser gestaltas att främja möten och rörelse. Livet mellan husen, rummen och byggnaden ska samspela för att skapa en mänsklig skala som inbjuder till interaktion. Integrerad ljussättning i fasaderna används som ett gestaltningsverktyg för att skapa trygghet och underlätta orientering.

Ekonomisk hållbarhet:

Att skapa en modern och yteffektiv byggnad som är kvalitativ och hållbar i många år är viktigt för att på lång sikt skapa en ekonomisk hållbarhet.



Övergripande hållbarhetsmål:



FN:s 17 hållbarhetsmål



Hållbarhetsmål av stor betydelse i projektet

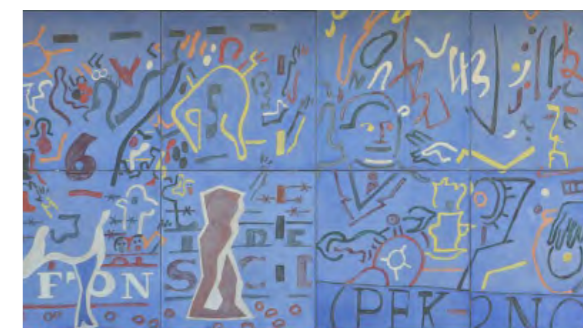
REFERENSER ÅTERBRUK:



Exempel på hur skolbarn hjälpt till att skapa konst av återbrukade betongstenar och sprida glädje och trygghet med visdomsord och bilder för skolkompisar att ta del av på nyanlagd skolgård.



Form och funktion. Ett staket av återbrukade cyklar.



Konstverk som skulle gå att återbruka i nya simhallen. Konstnärer: Acke Oldenburg, Domenico Inganni

SITUATIONSPLAN

Området för detaljplan är den östra delen av Kv. Gymnasiet 4.

Det är bra förbindelser till området antingen via gång- och cykelstråk eller via kollektivtrafik med buss och pendeltåg. Huvudsakliga gångstråk är genom kvarteret från sydväst i linje med Huddinge gymnasium eller via gångbron över Huddingevägen.

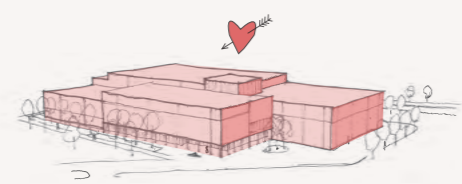
Platsens rörelser och stråk är viktiga att bevara och förtydliga när nya publika rum och kopplingar utvecklas på platsen.

De olika funktionerna i sim- och idrottshallen synliggörs i gestaltningen genom volymindelning i höjd samt öppningar och förskjutningar i fasad.

Sim- idrottshallens norra sida skapar en ny framsida mot Huddingevägens storskaliga trafikmiljö. Här finns separata entréer för personal, leveranser och spelare. Grönskan längs vägen kompletteras för att behålla befintlig karaktär och ge byggnaden en mjukare framtoning.

I söder vänder sig byggnaden mot en skyddad småskalig villamiljö med finmaskigare gatunät. Ett välkomnande entrétorg i anslutning till villabyggelsen är det första man möts av som besökare. Torget är ett så kallat "shared space" där besökare, cyklister och trafikanter samspekar i ett gemensamt utrymme.

En tydlig entrésituation med indragna glaspartier visar insidans aktiviteter och rörelser och skapar en stor grad av öppenhet som främjar möten, social samvaro samt bidrar till en tillgänglig och inkluderande miljö. Omhändertagen belysning ger ett tryggt och transparent uttryck.

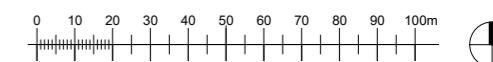


NYTT LANDMÄRKE

- Nya Huddingehallen blir en destination och ett landmärke för hela kommunen.
- Runt nya Huddingehallen skapas nya vistelsemiljöer och stråk. Kopplingarna till området förstärks.
- En samlingspunkt för Huddinges alla invånare.



SITUATIONSPLAN SKALA 1.2000



LANDSKAPSGESTALTNING

Mellan Huddingehallens huvudentré och Gymnasievägen föreslås ett öppet entrétorg. Torget öppnar sig för cykel- och gångtrafik mot en upprustad allé och gymnasievägen, medan biltrafiken p.g.a. trafiksäkerhet får en ny infart söder om torget. I norra delen av entrétorget finns plats för köbildning vid evenemang samt yta för uppställning av foodtrucks eller dylikt.

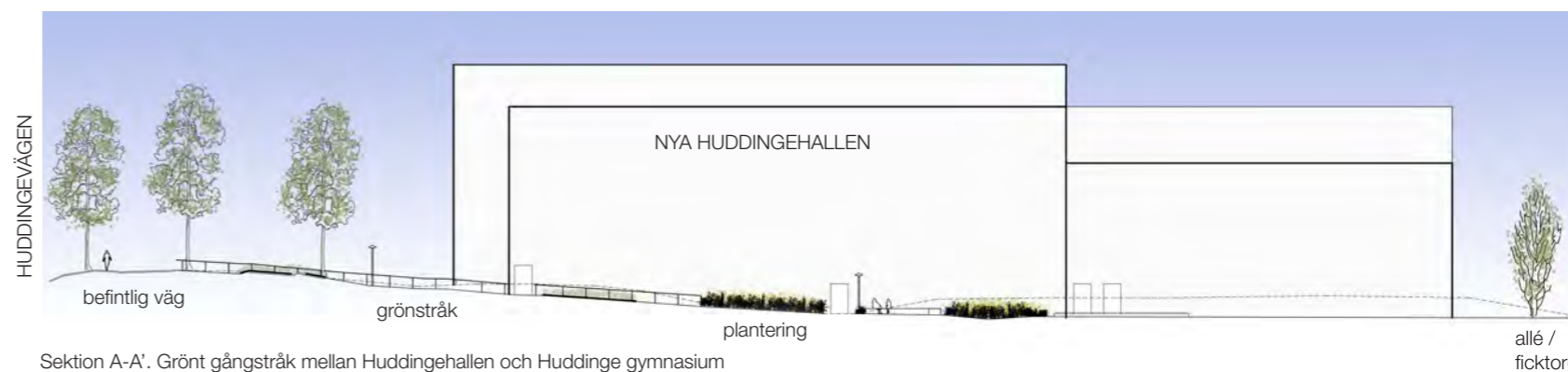
Utemiljön ska främja rörelse och därför anläggs en yta för utegym väster om parkeringshuset. Sittgradänger för tonårshäng och en boulebana anläggs sydväst om utegymmet för att uppmuntra till en blandning av åldersgrupper.

Mellan parkeringshuset och Huddingehallens östra entré anläggs en yta för gruppträning exempelvis spinning eller dans (se detaljerad plan entrétorg). Platsen som bildas mellan Huddingehallen och Huddingegymnasiet övergår från ett slingrande grönt stråk med bevarade träd och klipphällar i norr, till en öppen yta med sittmurar och skuggtåliga planteringar vid gymnasiets östra entré. Stråket avslutas i ett öppet ficktorg anslutet mot allén, detta för att siktlinjer från sydväst mot Huddingehallen ska hållas öppna.

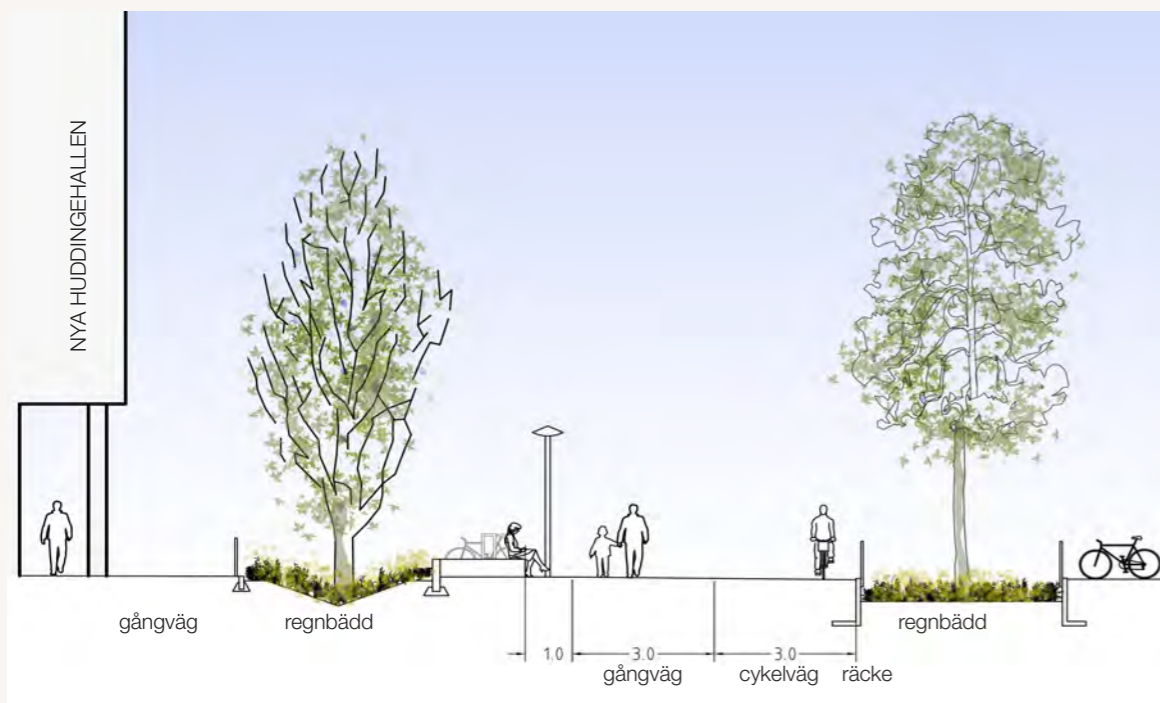
I nordöstra delen av området anläggs ett större grönområde för dagvatten- och skyfallshantering. Variation av växtarter kan ge ett pedagogiskt värde för det närliggande gymnasiet. Ett spångsystem tillgängliggör grönområdet för allmänheten österifrån.



Illustrationsplan utemiljö. Skala 1:2000



Sektion A-A'. Grönt gångstråk mellan Huddingehallen och Huddinge gymnasium

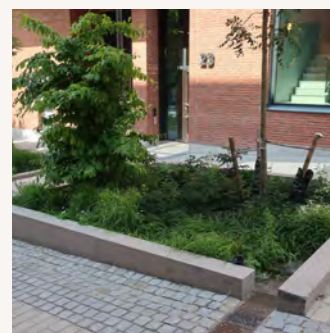


Sektion gc-väg allétråket

LANDSKAP, GESTALTNING

Ett starkt bevarandevärdt element på platsen är allén som går från öst till väst. Alléns linje förstärks genom att nya formstarka träd planteras, befintlig gång-cykelbana trafiksepareras och breddas. På sidorna av allén anläggs planteringar i form av regnbäddar, med inslag av sittgrupper och cykelparkeringar.

Torget vid huvudentrén utgörs, likt det befintliga torget vid Huddingegymnasiets aula, av plattor av natursten. Plattläggningen ska ge livlighet och energi på torget, och att det är en plats för rörelse. På torget anläggs låga planteringsytor omgärdade av granitmurar i sitt höjd. En yta för konst kan reserveras i en av planteringsytorna för att ytterligare markera hallens huvudentré.



Planteringar vid entrén skyddas med granitmurar. Även sittytter i trä monterar för att uppmuntra till vistelse. Foto: wi landskap



Markmaterial gatssten och betongplattor anknyter till torget vid Huddinge gymnasiums aula (ovan). Mönstret riktas mot hallens huvudentré. Foto: wi landskap



Plan entréorg. Skala 1:500

EXTERIÖR GESTALTNING

Tak

Låglutande tak med snedställda solceller och teknisk utrustning som placeras omsorgsfullt för ett levande taklandskap. Takfot med takutsprång som stärker volymspelet mellan de olika hallarna.

Lanternin/atrium

Byggnadens högsta punkt är det samlande ariet där flera våningsplan vävs samman till ett vistelseplats för besökare, det manifesteras med en om kvällen lysande lanternin.

Fasad

Ett kvalitativt material som åldras med värdighet och tål att brukas exempelvis tegel eller annat material i varma toner. Stora fasadytor lättas upp med en indelning vertikalt och horisontellt. Fönster är placerade på väl valda ställen med solavskämningar.

Horisontella band som upplevs som stora glaspartier och kan vara translucenta mönstrade fasadpartier som lyser i mörker.

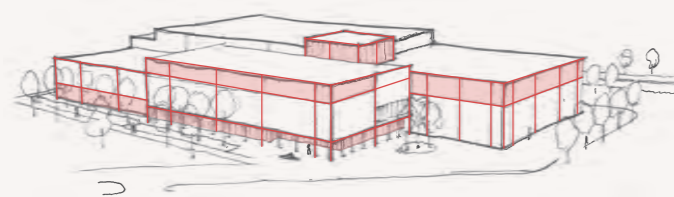
Bottenvåning

Bottenvåningen ska vara aktiverad och öppen där verksamheten tillåter detta. Glasade ytor, växter och sittgrupper bjuder in besökare och skapar trygga platser runtomkring byggnaden. Bottenvåningen ska ha ett gediget uttryck som ska tåla att brukas. Vissa delar kommer ha inslag av klättrväxter.

Entrésituationen

Entréen är placerad mot söder för att lösa angringen till byggnaden och ansluta till parkeringshuset.

Volymen är tydlig och inbjudande. Grönska och transparens i bottenvåningen ger byggnaden en vänlighet.



GESTALTNING

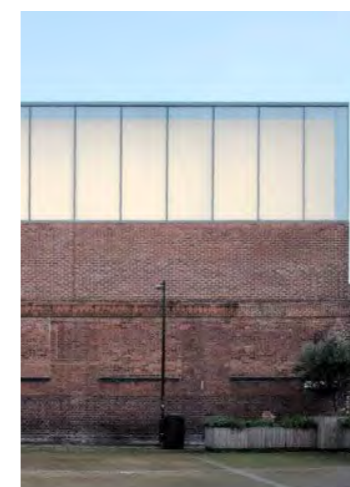
- Aktivera fasader utifrån funktion
- Horisontella band
- Yttre ramverk



Mot sydöst möts besökaren av en bottenvåning som föreslås utformas så öppen som möjligt. Entrén annonserar sig i ett hörnläge, ett indrag och en pelarrad leder blicken.

■ Entrétorg

REFERENSER, AKTIVA FASADER



Lanternin som ger ljus till ariet, från håll en lykta som syns på kvällen.

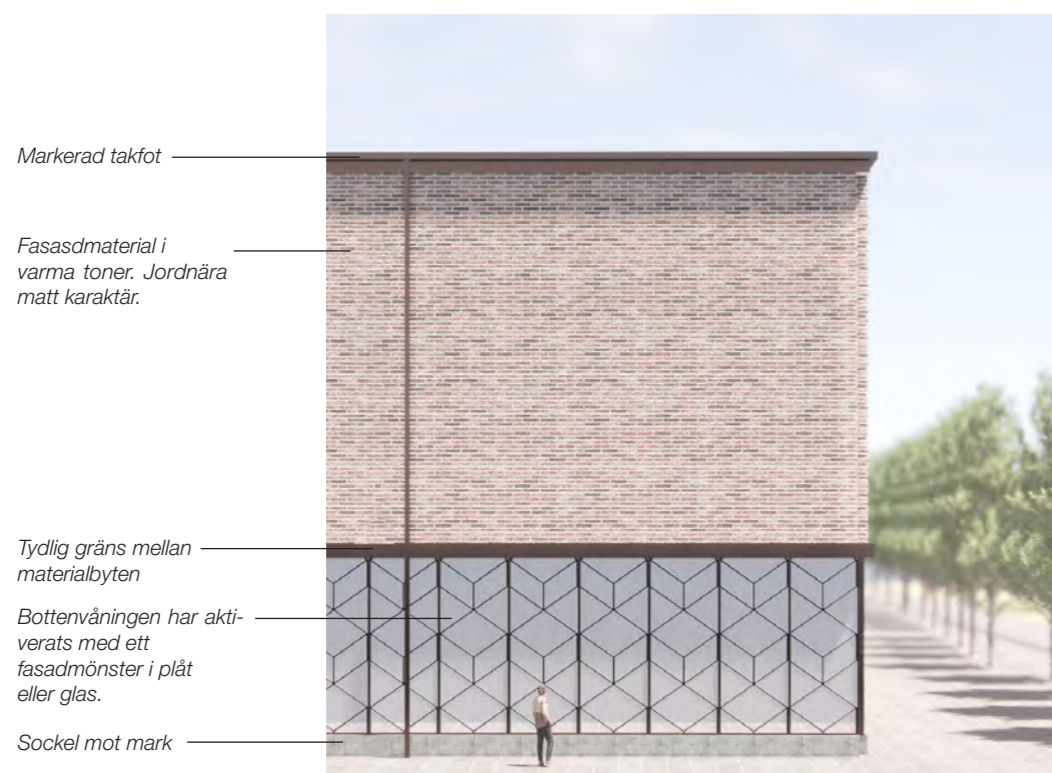


Levande bottenvåning, där byggnadens bottenvåning aktiverar gaturummet.

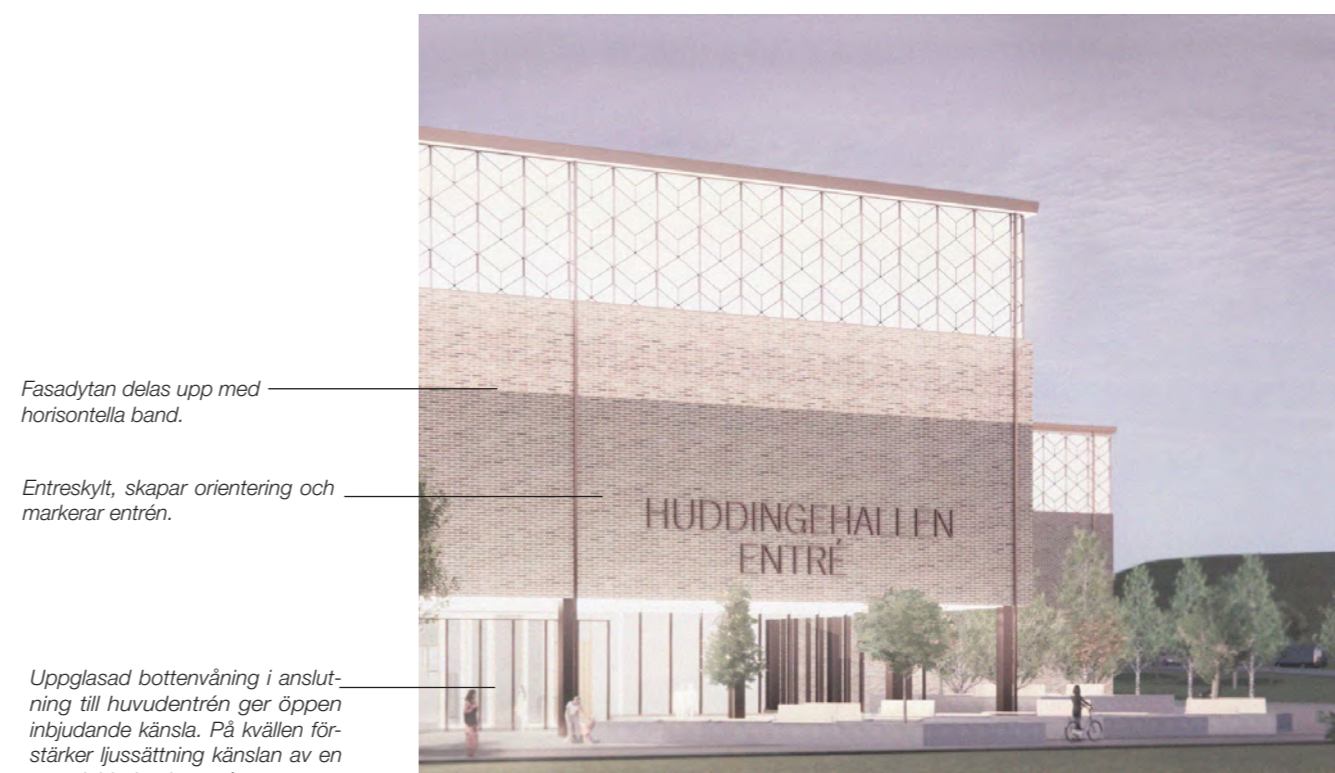


Simhallsrum med generösa glaspartier ger koppling insida och ut.

UTSNITT ELEVATIONER



Utsnitt elevationer, hall B

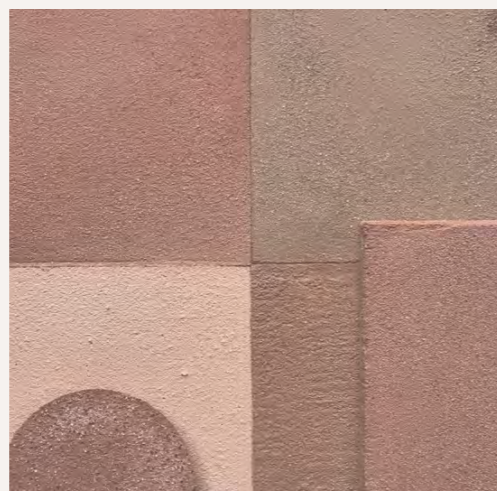


Utsnitt elevationer, entrésituation

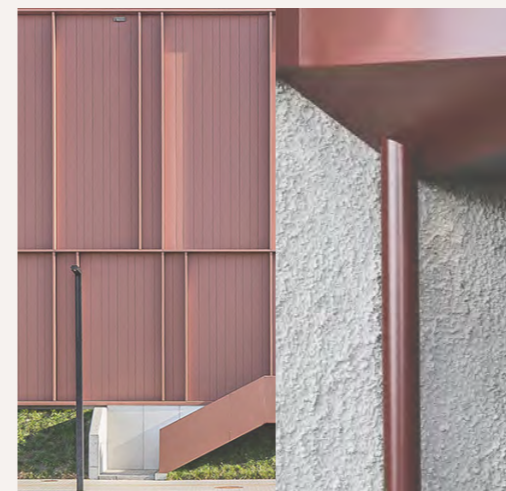
REFERENS FASADMATERIAL



Exempel på fasad och glaspartier som samspelar på fint vis. Glaspartier ges en karaktär som harmoniserar med helheten.



Matt fasadmaterial i en varm känsla som anknyter till platsens kontext. Tegel, skivmaterial eller heltäckande yta som på håll upplevs som helhet.



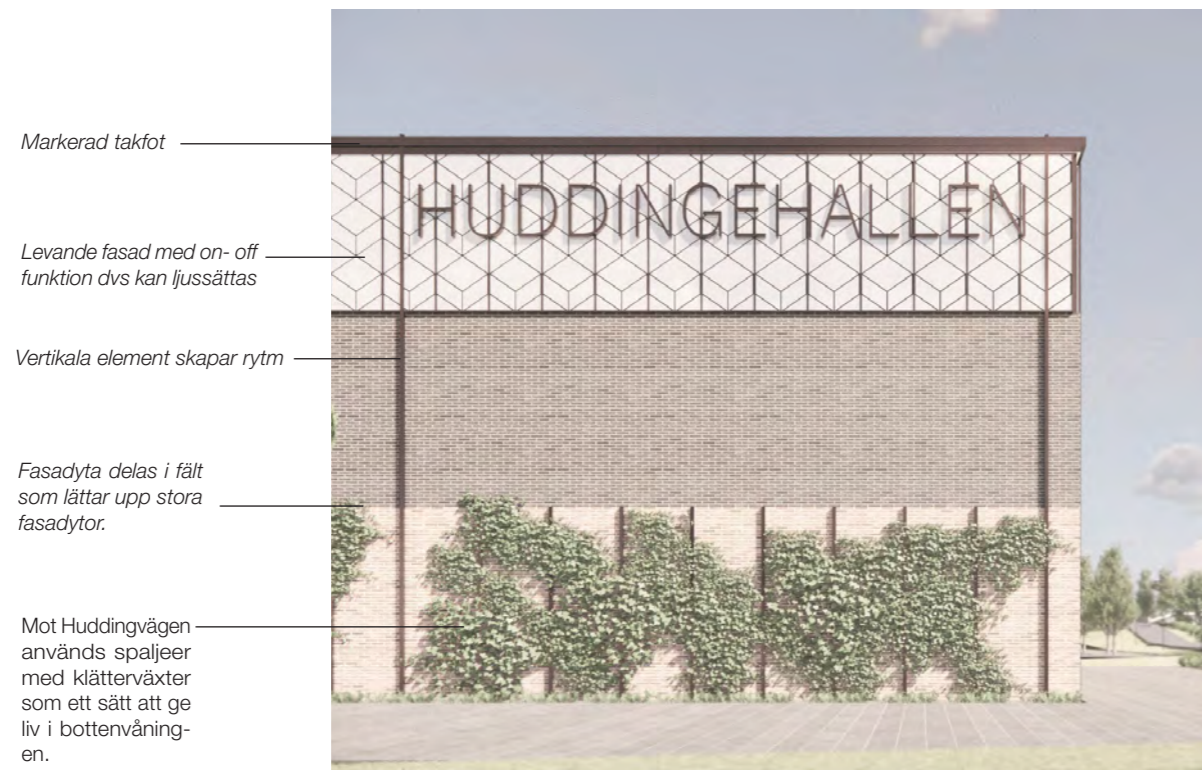
Fasaden delas upp i mindre delar vertikalt och horisontellt. Tak/hänggrännor/stuprör och fasadmaterial variationer samspelar och delar upp.

REFERENS ENTRÉ



Uppglasad entré som synliggör aktivitet på insidan av fasaden.
White arkitekter, Skellefteå

UTSNITT ELEVATIONER



Utsnitt elevationer, Hall A



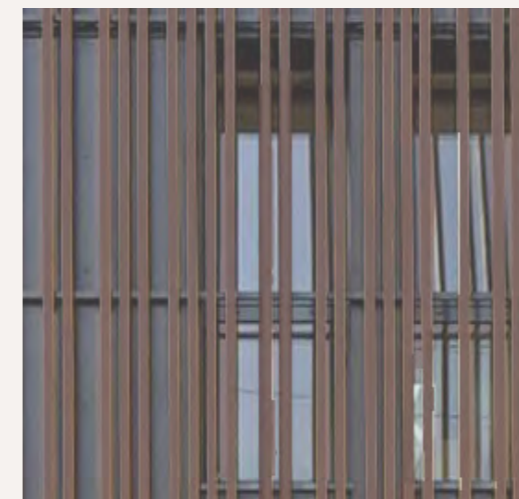
Utsnitt elevationer, entrésituation

REFERENSER MÖNSTERFASAD



Dekorativ mönsterfasad med belysning eller i vissa fall bakomliggande fönster med solavskärmning i samma form. Maria Hallen, Helsingborg, Sweco architects

REFERENSER SOLAVSKÄRMARE



Solavskärmning med vertikal karaktär

SPALJE PÅ FASADER



Växtspaljeer i anslutning till bottenvåningar

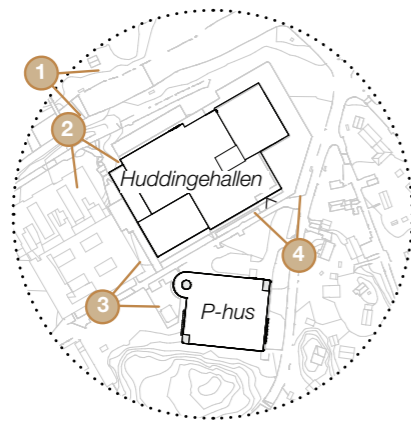
PERSPEKTIV

Vy1. Visar simhallen från Huddingevägen sett. Stora fönster mot Huddingevägen ger en skymt av verksamheten på insidan och samtidigt en koppling ut när man är där inne.

Vy2, Visar mellanrummet mellan Huddingehallen och gymnasiet. Ett gång- och cykelstråk med grönska, där växtligheten kommer att få ta plats.

Vy 3. Vy från allén i söder. Ett fint möte mellan den nya Huddingehallen och gymnasiet skala.

Vy4.
Huvudentrens inbjudande öppna känsla med pelargång och överkragande byggnadsdel ger en inramad övergång mellan ute och inne.



1. Vy Simhall från gångbro



2. Vy från gångväg

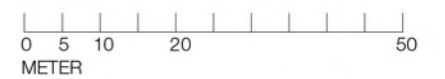
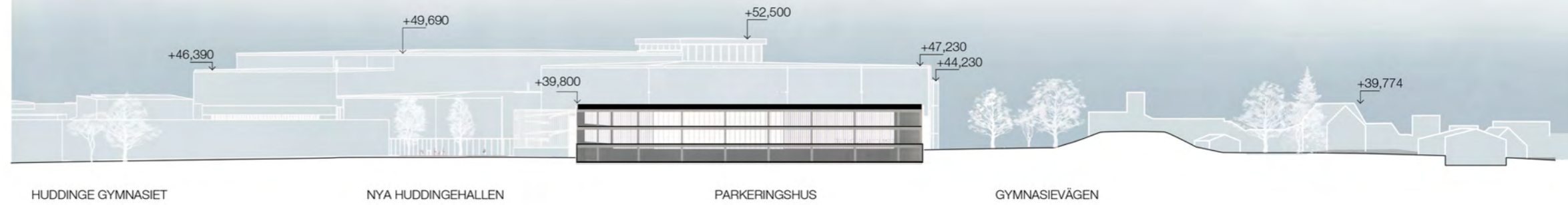
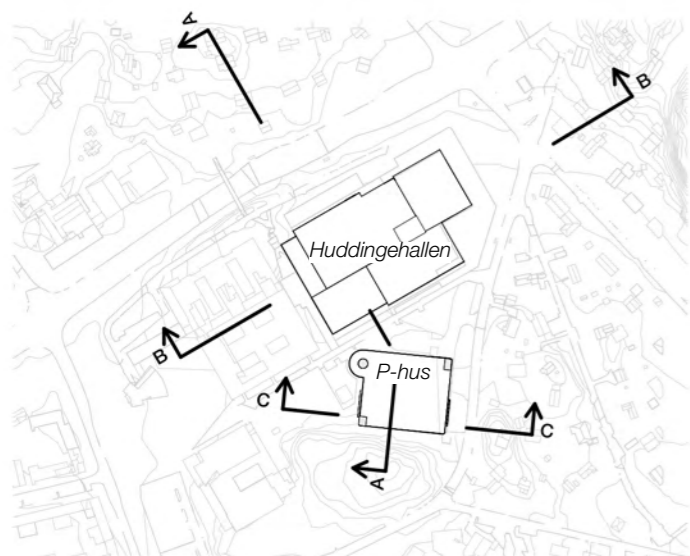
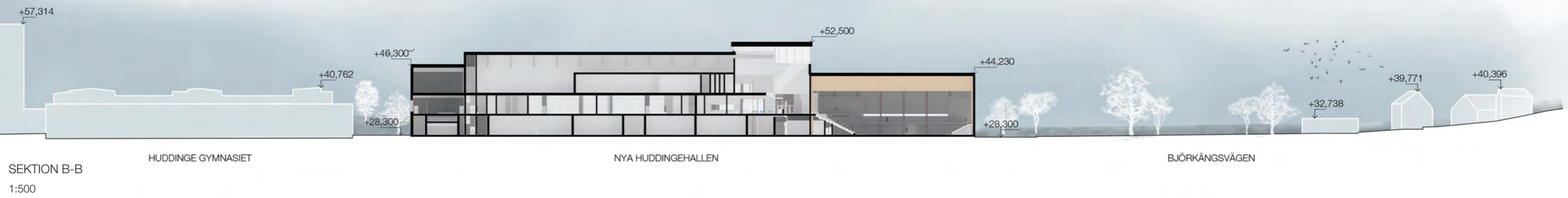


3. Vy Allé



4. Vy Entresituation

SEKTIONER



TVÅ ALTERNATIVA PLATSER FÖR PARKERING

Alternativ 1:

Ett parkeringshus i tre våningar som är närliggande till Huddingehallens huvudentré.

Alternativ 2:

Mobilitetshus och höghus ersätter den idag uttjänta förvaltningsbyggnaden.





1 Vy från Allé. Parkeringshuset förhåller sig inom höjdskalet av befintlig topografi och trädvo-lymer. Den trädbevuxna kullen höjer sig tydligt över byggnaden.



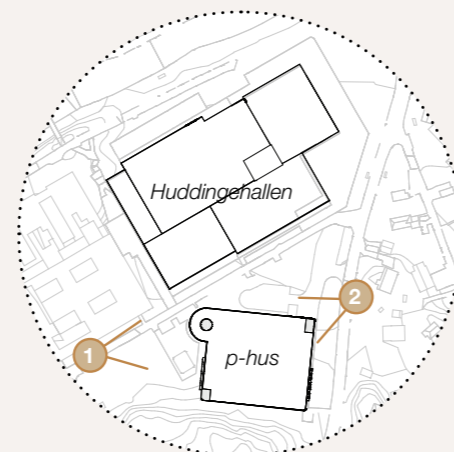
2 Vy från Gymnasievägen. Transparens och ljussättning möjliggör en vacker fondverkan bakom träd och gör att personers och fordons rörelser anas.

PARKERINGSHUS ALTERNATIV1 GESTALTNING

Tak:
Låglutande tak med plats för solceller.

Fasad:
Träraster skapar transparens och värme. En hård tafikmiljö ges en gestaltning som kan prata med villabebyggelsen på andra sidan gatan. Hörnen på byggnaden rundas av för att förstärka detta. På kvällen kommer belysning på insidan att ge en värme och transparens utåt.

Bottenvåning
En omhändertagen betongsöcket med brädgjutning eller likvärdigt får byggnaden att landa i kullen på ett vackert sätt.



Parkeringsgarage med trärasterfasad



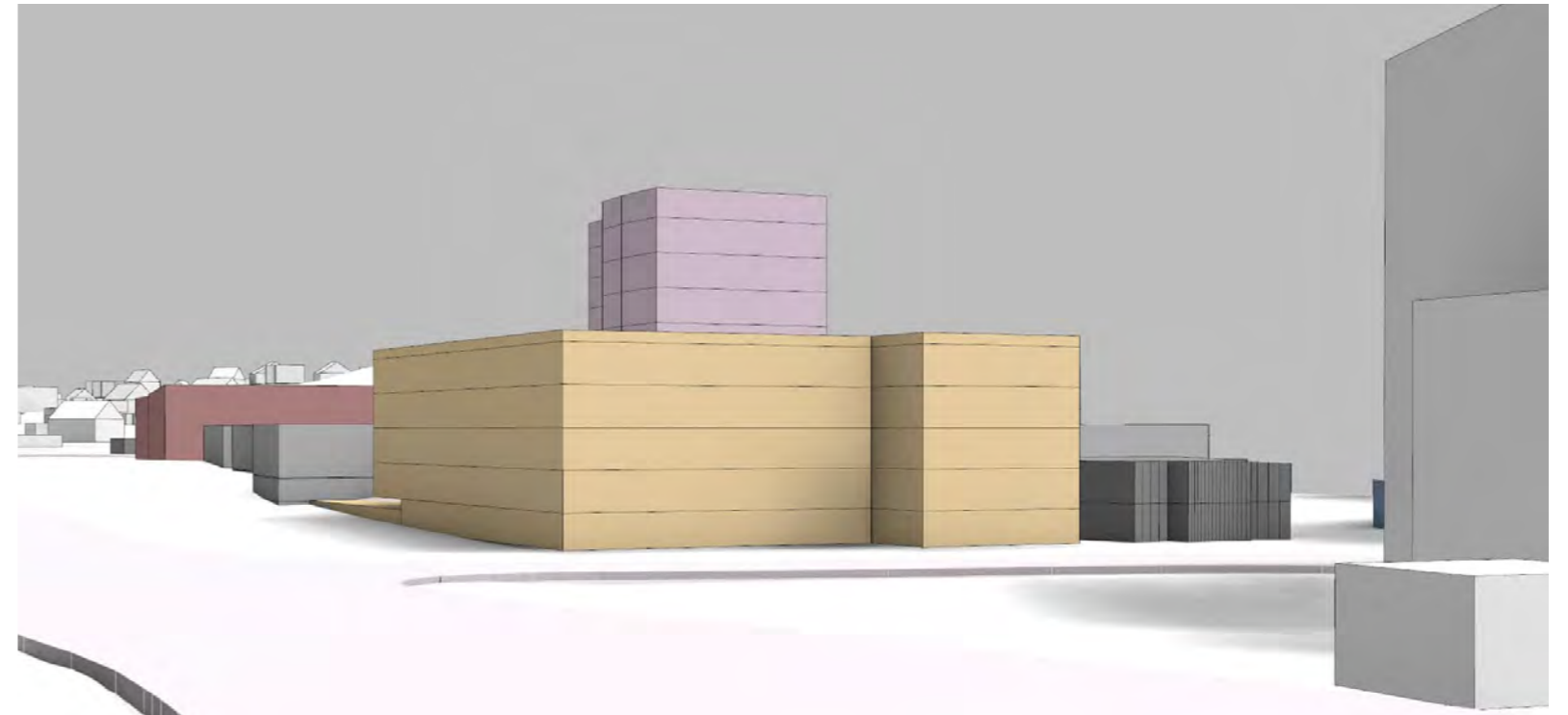
Parkeringsgarage med trärasterfasad

HÖGHUS OCH MOBILITETSHUS ALTERNATIV2

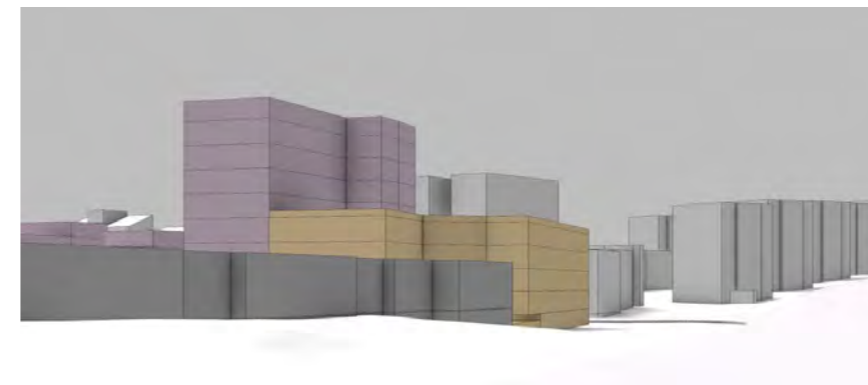
Ett mobilitetshus med fem våningar står som fond i korsningen mot Huddingevägen och Lännavägen. Den idag utjänta förvaltningsbyggnaden ersätts av ett bostadshus om nio våningar.

Gestaltningen av parkeringshuset är med en träasterfasad för att ge värme och transparens mot Huddingevägen.

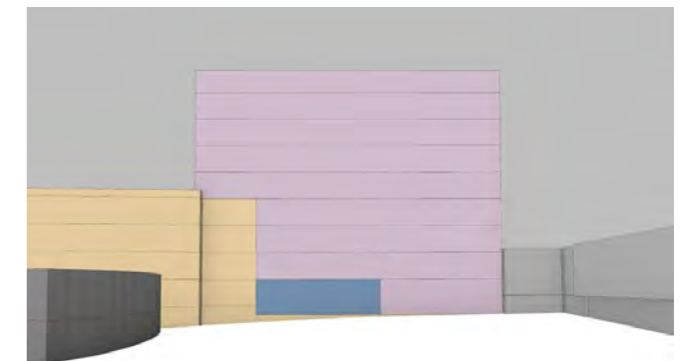
Höghuset inspireras av den befinliga förvaltningsbyggnadens tegel-fasad och dess gestaltning med vertikala och horisontella inslag.



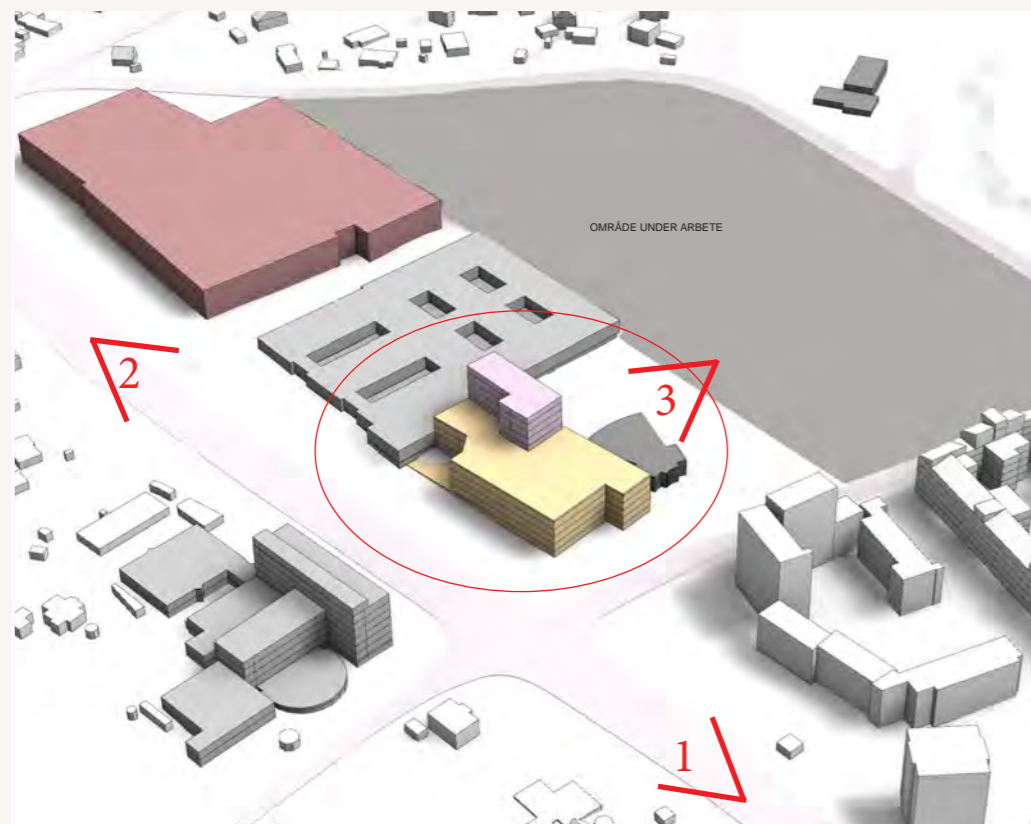
Vy1. Från korsningen Huddingevägen/ Lännavägen



Vy2. Från Huddingevägen mot norr



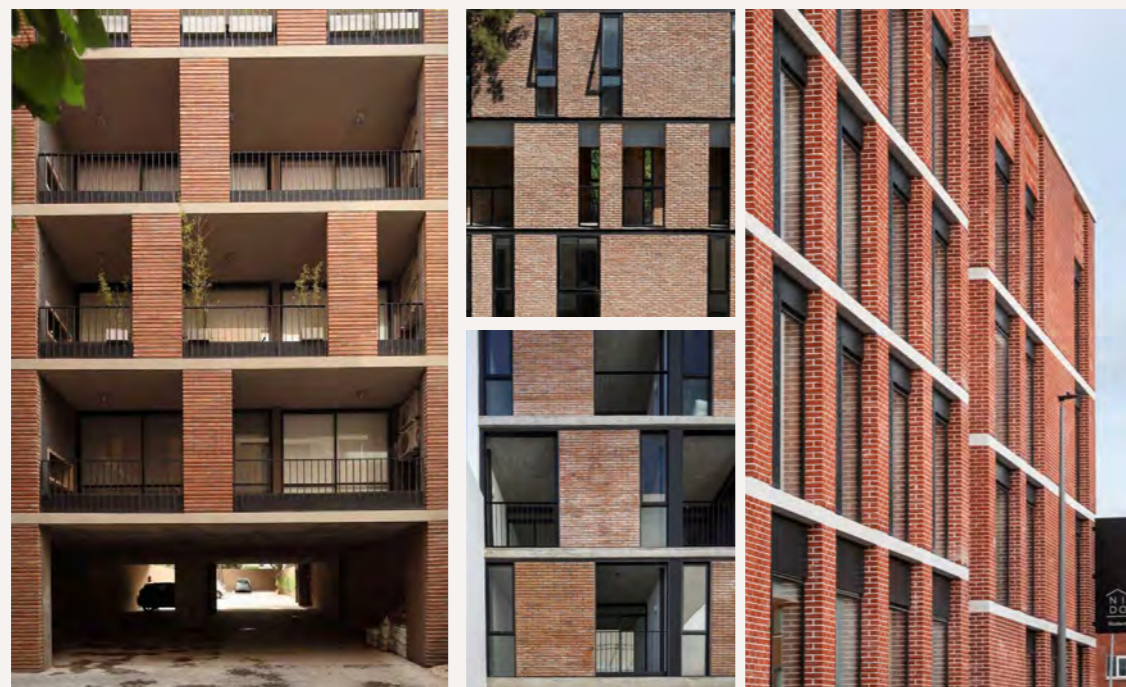
Vy3. Från Gymnasietorget



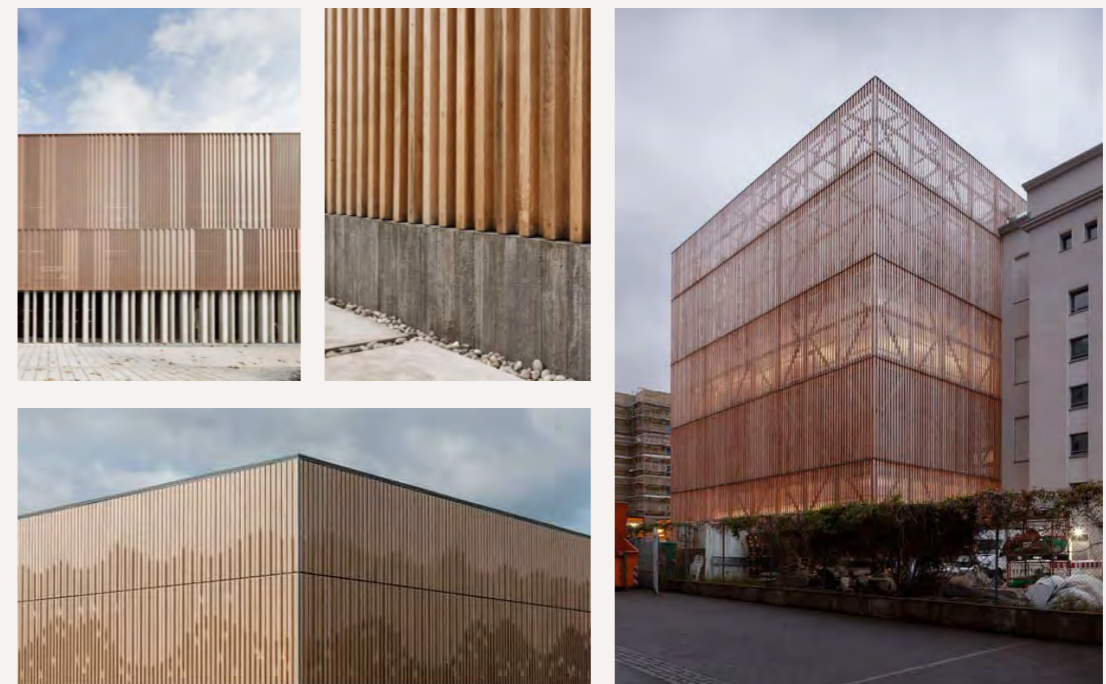
Flygvy från väster mobilitetshus/ höghus



Elevation mot aula/ gymnasietorget



Höghus referenser



Parkeringsgarage med träasterfasad



VI SOM HAR SAMMANSTÄLLT PROGRAMMET:

