

## **Kv Gymnasiet i Huddinge**

Kulturmiljöutredning FK 2020-09-14



Kulturmiljöutredning av Huddinge gymnasium och Huddingehallen utförd juni-juli 2020 av HOS Arkitekter AB, Anna Ulfsson och Lars Olson. Beställare: Huddinge Samhällsfastigheter AB. Omslagsfoto: Angelica Öhman, 2014.

HOS Arkitekter AB    Åsögatan 113    116 24 Stockholm    tel 08 452 04 70    [www.hosark.se](http://www.hosark.se)

## Bakgrund

HOS Arkitekter har fått i uppdrag att ta fram en kulturmiljöutredning för byggnaderna vid Gymnasiatorget i Huddinge med anledning av kommande planering. Syftet med utredningen är att fastställa de befintliga kulturhistoriska värdena genom att fördjupa och utveckla det resonemang som förts då området klassats som kulturhistoriskt värdefull miljö i kommunens kulturmiljöinventering 2003 och i Läns museets översyn från 2013.

En kulturmiljöutredning är en förutsättningslös undersökning av ett område eller en fastighets kulturhistoriska värde och betydelse. Utredningen tar inte hänsyn till någon föreslagen ändring. I ett senare skede när en utveckling av området eller ett ombyggnadsförslag har utarbetats kan en vidare utredning med en konsekvensanalys göras som utreder hur dessa påverkar områdets och byggnadernas kulturhistoriska värde.

Utredningen görs utifrån gällande kulturmiljölagstiftning och i enlighet med varsamhetskraven på kulturhistoriskt värdefull bebyggelse i Plan- och bygglagen. Kulturhistoriska värden definieras utifrån två perspektiv; upplevelsevärde och dokumentvärde. Upplevelsevärden är konkreta värden som källa till upplevelse, t ex en byggnads arkitektoniska värden. Dokumentvärden är bebyggelsen som källa till kunskap, t ex att byggnader berättar om samhällshistorien. Syftet med bevarande av kulturhistoriska värden är att bibehålla värden ur båda dessa perspektiv.

För att fastställa de kulturhistoriska värdena har vi tittat på byggnadernas arkitektur i förhållande till samtida arkitektur; om är de tidstypiska avseende material och utformning och om de är unika. Vi har försökt kartlägga ombyggnadshistoriken, hur mycket som förändrats vid ombyggnader och vad som återstår av ursprungliga intentioner. Utredningen görs dels genom inventering och analys av byggnaderna på plats. Dels genom arkivhandlingar såsom ritningar och beskrivningar från byggtiden och bygglovshandlingar som visar på ombyggnader. Äldre foton och tidningsartiklar har berättat om byggnadernas ursprungliga utförande och om byggnadernas historiska betydelse. Inventeringen har utförts juni-juli 2020 och har i huvudsak berört exteriörerna.

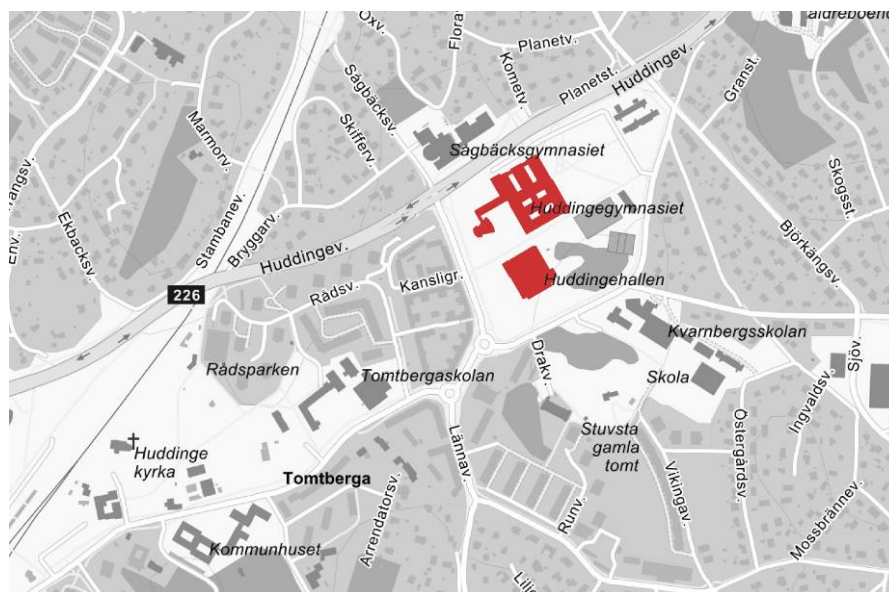
Inventering och utredning har utförts av antikvarie Anna Ulfsson, certifierad Sakkunnig avseende kulturvärden och arkitekt SAR/MSA Lars Olson, HOS Arkitekter AB.



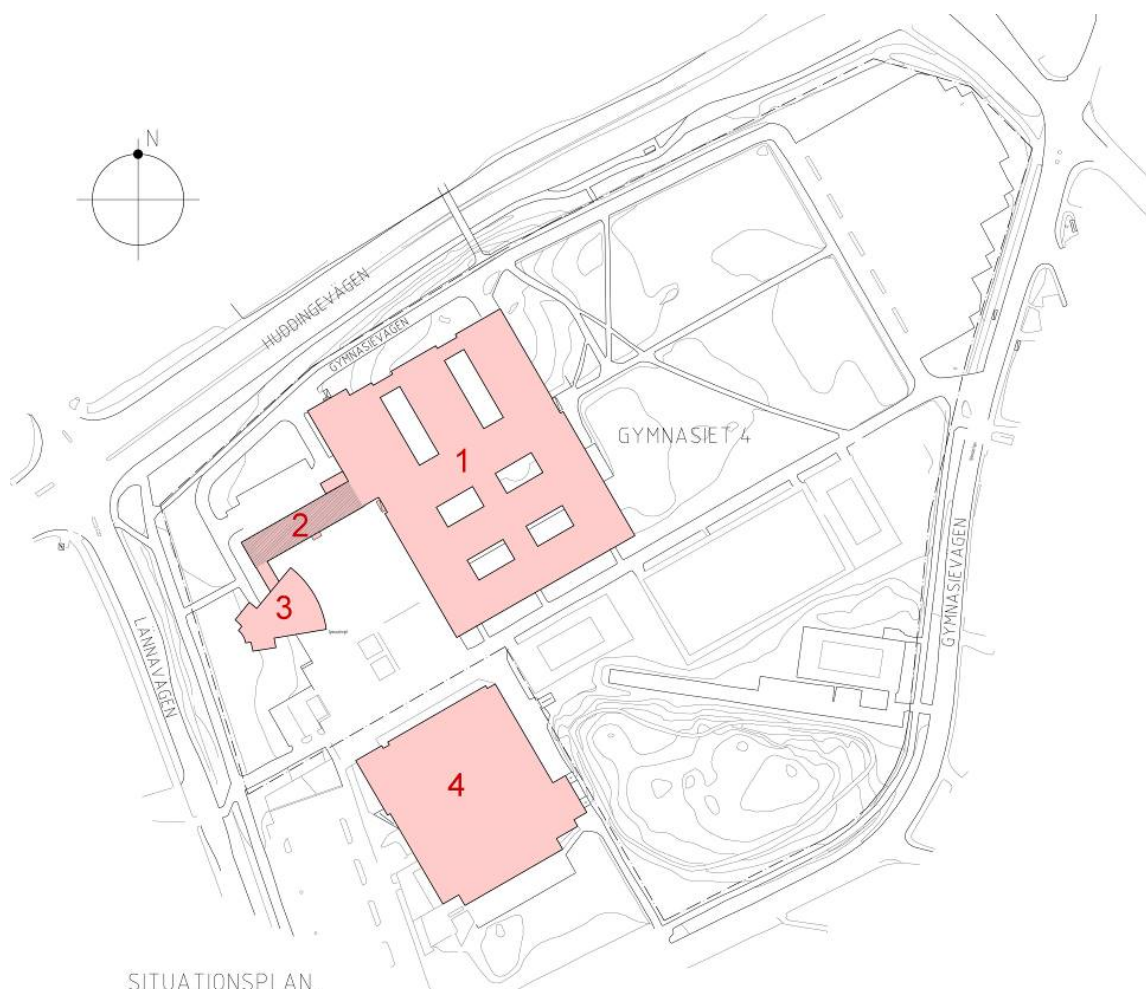
*Huddinge gymnasium med aulan, kontorshuset och gymnasiebyggnaden vid Gymnasiatorget. Foto 2020.*



**Fastighetsuppgifter**  
Kv Gymnasiet 4,  
Gymnasietorget 1,  
Huddinge kommun.



Karta Eniro



SITUATIONSPLAN,  
1. Gymnasiebyggnaden 2. Kontorshuset 3. Aulan 4. Sim- och idrottshallen. Situationsplan HMXW Arkitekter.

## Historik

Huddinge gymnasium och fritidscentrum började planeras 1968. För att kunna genomföra det stora projektet löste kommunen ut ett 20-tal mindre fastighetsägare, bl a Filadelfiakyrkan. Ny detaljplan antogs 1970. Man började bygga 1970 och byggnaderna stod färdiga 1973. Arkitekt var Åke E Lindqvist.

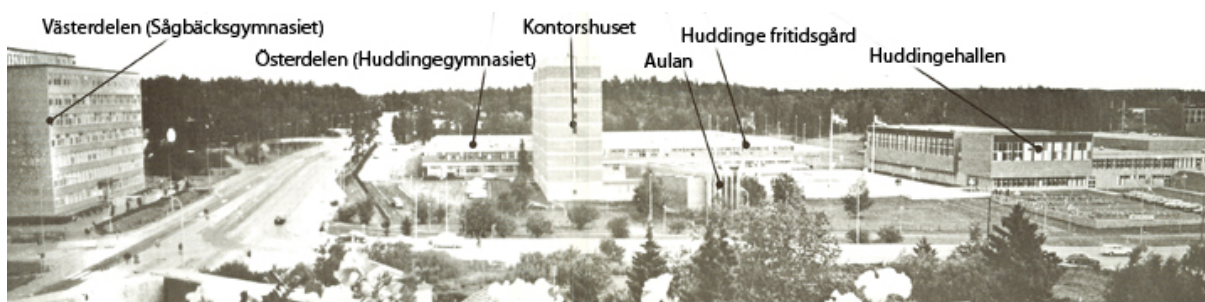


Hörnet Huddingevägen/Lännavägen.  
Foto 1969 eller -70, Ingvar Larsson.



Foto från byggtiden. Från mapio.net.

Huddinge gymnasium består av den låga gymnasiebyggnaden, kontorshuset/ administrationsbyggnaden och aulan som är sammanbyggda genom en länk via det höga kontorshuset. Samtidigt med gymnasiet byggdes Huddingehallen; sim- och idrottshall på samma tomt, också de ritade av Lindqvist. Byggnaderna är samlade runt ett torg, det så kallade Gymnasietorget. Byggnadsarean för hela projektet var ca 125 000 kvm.



Huddingegymnasiet 1973. Foto från [www.huddinge.se/huddingegymnasiet](http://www.huddinge.se/huddingegymnasiet)

Vid tiden för bygget pågick en kritisk debatt om dåtidens arkitektur och stadsplanering som startat i slutet av 1960-talet. Arkitektens förslag diskuterades med både politiker, tjänstemän och med elever och lärare under planeringsskedet, alla intressegrupper skulle få komma till tals och påverka miljöns utformning. Anläggningen skulle innehålla fritidscentrum, sporthall, simhall, fritidsgård och aula för 500 personer. Lokalerna gjordes flexibla för att även kunna användas av allmänheten och föreningslivet. På den stora tomten var det också planerat för en framtida utbyggnad av gymnasiet med en yrkesskola.

Den höga kontorsbyggnaden kallades administrationsbyggnaden och innehöll ursprungligen skolans administration och Huddinge kommuns skolförvaltning. 1998 byggdes huset om invändigt till kommundelskontor på våning 5 och 6. Den låga skolbyggnaden fick en planlösning med avdelningar för olika ämnen och inriktningar grupperade runt mindre ljusgårdar anpassad för en modernare undervisning. Planlösningen skulle vara flexibel för att tillgodose olika behov av lokaler och vara möjlig att utvidga. I början av 1990-talet byggdes en tillbyggnad vid gymnasiebyggnadens västra hörn mot Huddingevägen, innehållande kök och matsal. Tillbyggnaden ritades 1991 av Zenit arkitekt och ingenjörskontor.





Modell av Åke E Lindqvist. "Förslag I av 1968. Godkänt av byggnadskommitté och skolstyrelse, men ej av lärare och elever. Enbart överljus." Foto ArkDes.

Byggnaderna försågs efter diskussioner av en särskild utsedd utsmyckningskommitté med ett antal konstnärliga utsmyckningar. Ett antal fristående figurblästrade och målade betongmurar i förbindelsegången mellan gymnasiet och aulan utfördes av Lasse Lindqvist och Bror Petersson. Vid sim- och idrottshallens ursprungliga entré gjordes en betongrelief av Acke Oldenburg och Domenico Inganni.



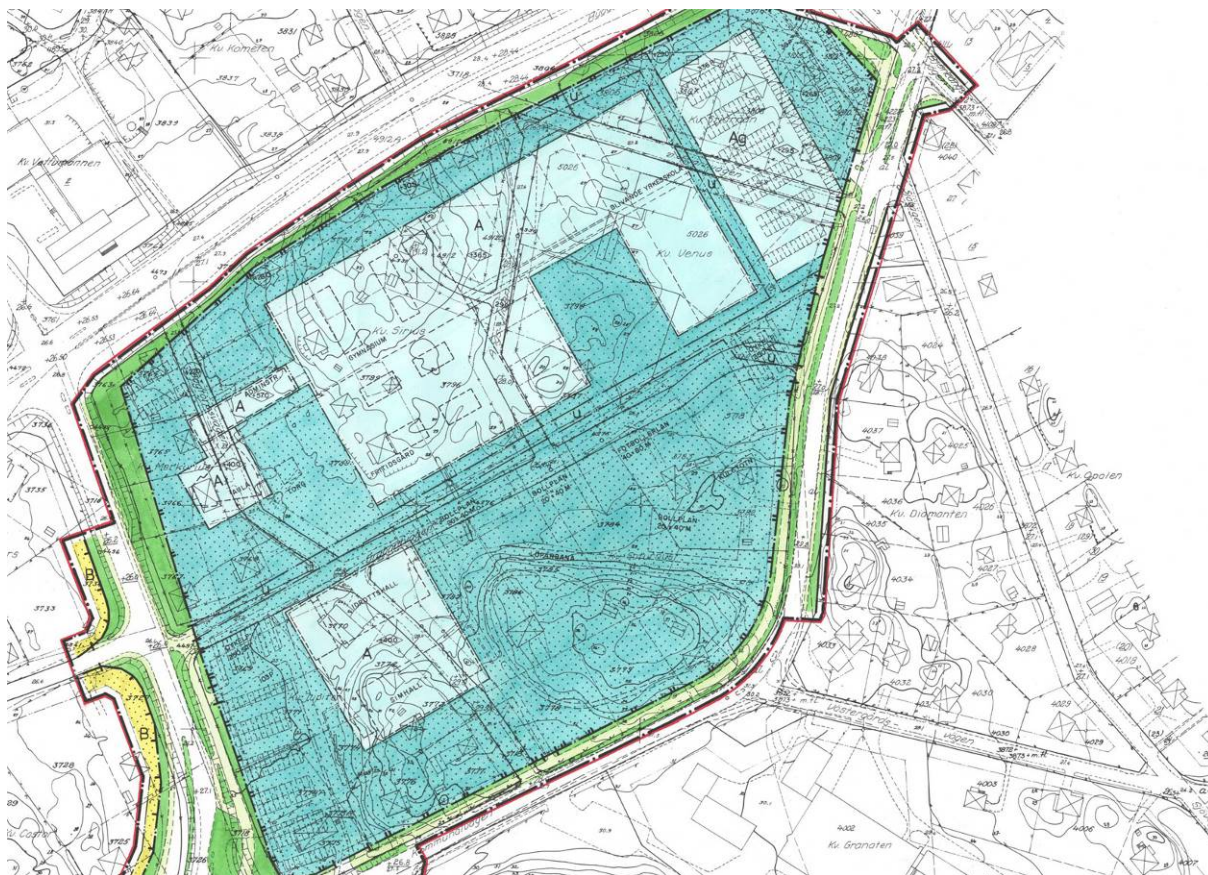
Konstnärlig utsmyckning i entrén till sim- och idrottshallen av Acke Oldenburg och Domenico Inganni. Foto Johan Fredrissou, 2013.



## Kulturhistorisk status

I gällande detaljplan från 1970 har kvarteret innehållande gymnasium, aula, administrationsbyggnad och sim-/sporthall inget kulturhistoriskt skydd. För kulturhistoriskt värdefull bebyggelse gäller dock Plan- och bygglagens 8 kap § 13, det vill säga att det är förbjudet att förvanska särskilt kulturhistoriskt värdefull bebyggelse. För all bebyggelse gäller även varsamhetskravet i PBL 8 kap § 17 som innebär att byggnadens särart och karaktärsdrag ska tillvaratas vid ändring eller underhåll.

I den reviderade versionen av Huddinge kommuns kulturmiljöinventering; *Översyn av kulturmiljöinventering i Huddinge* från 2013 pekas gymnasiebyggnaden, aulan och administrationsbyggnaden inkl torget ut som kulturhistoriskt värdefull miljö. Byggnaderna är där rödmarkerade vilket innebär "Känslig för tillkommande bebyggelse och ska inte komma i fråga för exploatering/förtätning". Vidare anges specifikt för dessa byggnader att "den enda olämpliga platsen för en exploatering är området norr om Lännavägen närmast skolans aula".

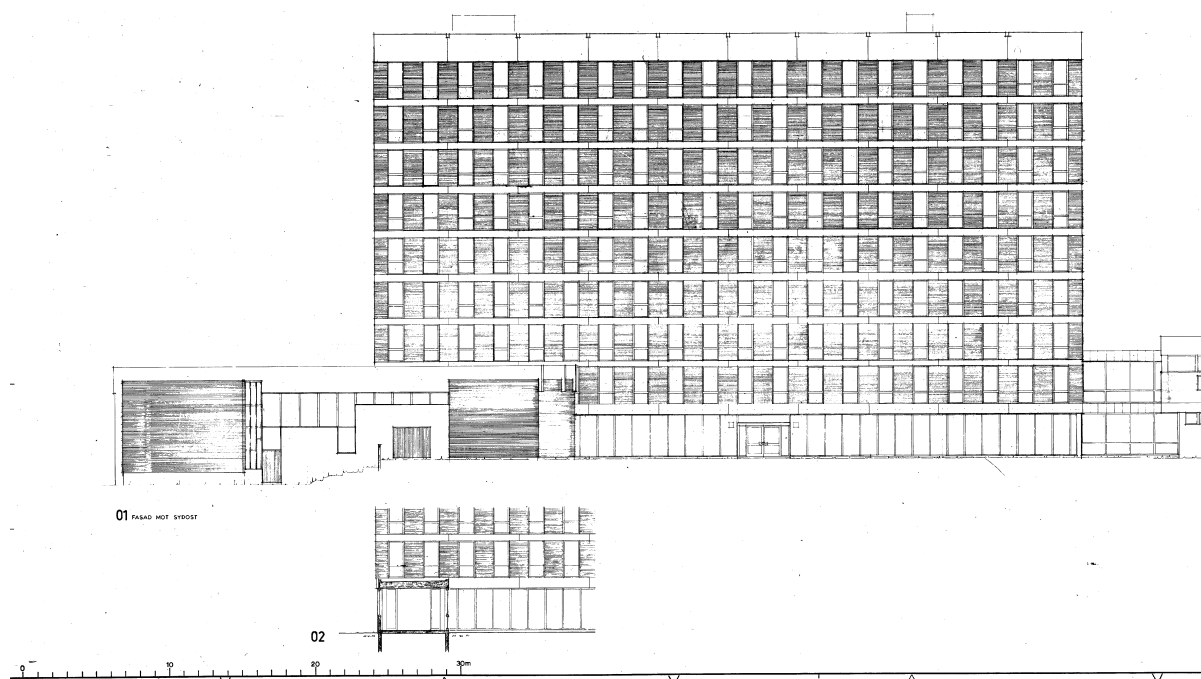


Del av detaljplanekarta för dåvarande Kv Venus m fl. 1968. Huddinge kommun.

## Byggnadsbeskrivning

### *Kontorshuset*

Kontorshuset i tio våningar inkl källare ligger i fonden av torget mellan aulan och gymnasiets låghusdel. I bottenvåningen är byggnaderna sammanlänkade med glasade förbindelsegångar. Kontorshuset har entréer både mot torget och på motsatt sida mot Huddingevägen. Alla gymnasiets byggnader är byggda med betongstomme, fasader av tegel varvat med horisontella band av betong och platta tak med plåtbeklädda kanter. Kontorshuset har en sockelvåning av rå betong med stående brädform, fasaden däröver av fasadtegel mellan horisontella band av betong runt huset som markerar varje våningsplan. Under fönstren sitter mörka blinderingar mellan vertikala fönsterpelare av tegel. Fönstren var ursprungligen av brunlaserat trä och bröstningen troligen ursprungligen av fasadglas. Entrépartier var ursprungligen av mörkeloxerad aluminium, senare ersatta av ljusa aluminiumprofiler. 1989 renoverades fönstren på sydostfasaden mot torget; befintliga trädetaljer på fönstren kläddes med ljusa aluminiumprofiler för att stå emot klimatpåverkan. Trapphuset markeras i fasaden mot nordost med utskjutande vertikala balkar av rå betong med mellanliggande smala fönsterband. Dessa vertikala betongelement återkommer på aulans fasad och även i andra byggnader ritade av Åke E Lindqvist, t ex Högdalshallen från 1967.



Fasad mot sydost, mot torget. Ritning från 1970, Åke E Lindqvist & co Arkitektkontor AB.





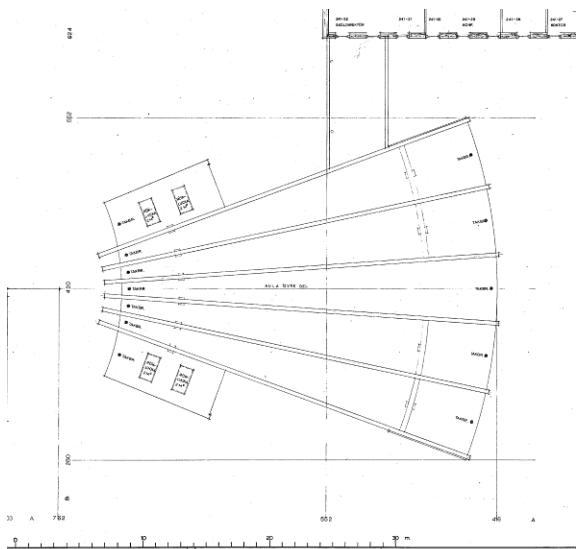
Höghusets fasad nordväst. Foto 2020.



Aulans fasad mot Lännavägen i sydväst. Foto 2020.

### Aulan

Aulan byggdes som en kombinerad aula för teater, konsert och film. Byggnaden är byggd i ett plan ovan mark, med ett källarutrymme under entrédelen. Den är sammanbyggd med höghuset genom en glasad länk. Sockel av rå betong med synlig brädform och övrig fasad består av fasadtegel, släta fönsterlösa murar varvat med fält av betong med infällda fönsterpartier av aluminium. Oklart om nuvarande partier är original. Byggnaden har en karaktäristisk plan i solfjädersform. Takkonstruktionens betongbalkar löper vertikalt utanpå tegelfasaden vilket förstärker solfjädersformen och ger byggnadens exteriör en speciell karaktär.



Takplan, Ritning Åke E Lindqvist & co Arkitektkontor AB 1970.



Aulan mot söder. Foto 2020.

## Gymnasiebyggnaden



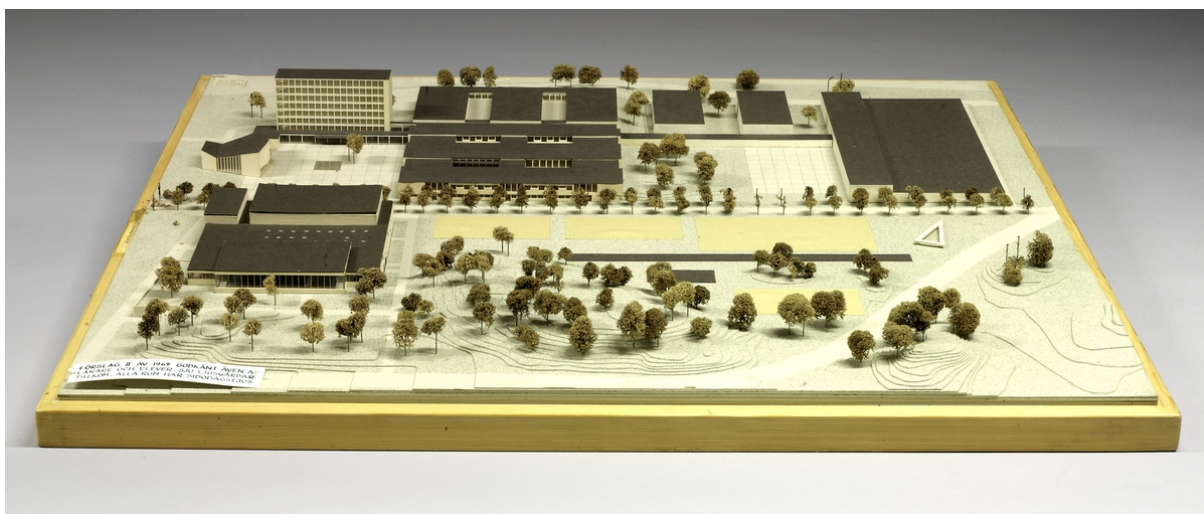
Gymnasiebyggnaden mot torget med länken mot höghuset. Foto 2020.



Fasad mot nordost. Foto 2020.

Gymnasiebyggnaden består av en låg byggnad med platt tak i souterräng, två våningar ovan mark mot torget och en våning i byggnadens nordvästra del mot Huddingevägen. Planer fanns på att utvidga gymnasiet ytterligare mot nordost. Fasaden är utförd i samma material som övriga byggnader; sockel och bottenvåning av rå betong med varvat liggande och stående brädform, och däröver fasadtegel med infällda fönsterpartier. Fönsterpartierna har fält av brun träpanel. Samma träpanel återkommer i skärmtak och dörrar på kontorshuset och mellan fönsterpartierna i sporthallens fasad. Ovan fönsterbanden avslutas fasaden med en bred taklist av betong med liggande brädform avtäckt av en plåtlist. Det horisontella betongbandet längs Kontorshusets första våning löper vidare över till låghusdelens fasad. Hög- och låghusdelen är också sammanlänkade med en glasad länk i två våningar, ursprungligen utförd av aluminiumpartier. Mot torget har gymnasiebyggnaden bottenvåningen något indragen. Gymnasiet har en entré i nordost mot parkstråket mellan gymnasiet och skolans parkering. Mot torget finns flera entréer.

I arkitektens första förslag hade skolan klassrum med endast takfönster. Som en anpassning till modernare undervisningsformer gjordes istället flera mindre ljusgårdar i byggnaden. Klassrummen är förlagda runt innergårdarna, vilket medför att alla klassrum får dagsljus. Planlösningen är gjord i två delar, så att naturvetenskap och humaniora skulle kunna delas i varsin avdelning. Gymnasiebyggnaden innehöll också lokaler för ungdoms- och fritidsgård. Ursprungligen hade byggnaden träfönster, sannolikt brunmålade. De har senare bytts ut till vita kompositfönster.



Modell av Åke E Lindqvist "Förslag II 1969. Godkänt även av lärare och elever, sju ljusgårdar tillkom. Alla rum har sidodagsljus." Foto ArkDes.



Tillbyggnaden mot Huddingevägen i ett plan innehållande kök och matsal är tydligt avläsbar då den skiljer sig i material och exteriör färgsättning mot ursprungsbyggnaden; fasaden är av skivmaterial mellan gröna listverk och fönsterpartier med bågar i samma gröna kulör.



*Tillbyggd kök- och matsalsbyggnad vid sydvästfasad.*



*Gymnasiebyggnaden med tillbyggnaden t h. Foton 2020.*

### *Sim- och sporthallen*

Samtidigt som gymnasiet byggdes en fritidsanläggning innefattande bad- och idrottshall, också ritad av arkitekt Åke Lindqvist. Byggnaden är placerad i kvarterets södra del, på motsatt sida torget mot kontorshuset. Idrottshallsbyggnaden utgör en del av helheten runt torget, dock inte sammanlänkad med övriga byggnader. I anslutning till idrottshallen norrut finns en utvändigt idrottsplats med tennis- och fotbollsplaner. Entrén mot torget var ursprungligen huvudentré, på senare år har en ny huvudentré byggts till mot bilparkeringen i sydväst.



*Idrottshallens fasad mot Gymnasiatorget. Foto 2020. Konstnärlig utsmyckning vid entrén t h.*

Byggnaden i två plan har betongstomme. Fasaden är av betong och tegel lika som övriga byggnader. Samma fönsterband med brun träpanel infälld mellan fönstren som finns i gymnasiets fasad återkommer i idrottshallen. Byggnaden har samma tidstypiska material och arkitektoniska uttryck som gymnasiebyggnaderna, men med form och proportioner som skvallrar om byggnadens funktion; idrottshallen som en upphöjd byggnadskropp med stora fönsterpartier, simhallsdelen med låga glaspartier i golvhöjd. Ursprungliga fönster av trä som sannolikt var brunlaserade är utbytta mot vita kompositfönster. I och utanför entrén mot torget finns konstnärlig utsmyckning i form av en betongrelief utförd av Huddingekonstnärerna målaren Acke Oldenburg och stuckatören Domenico Inganni 1973.

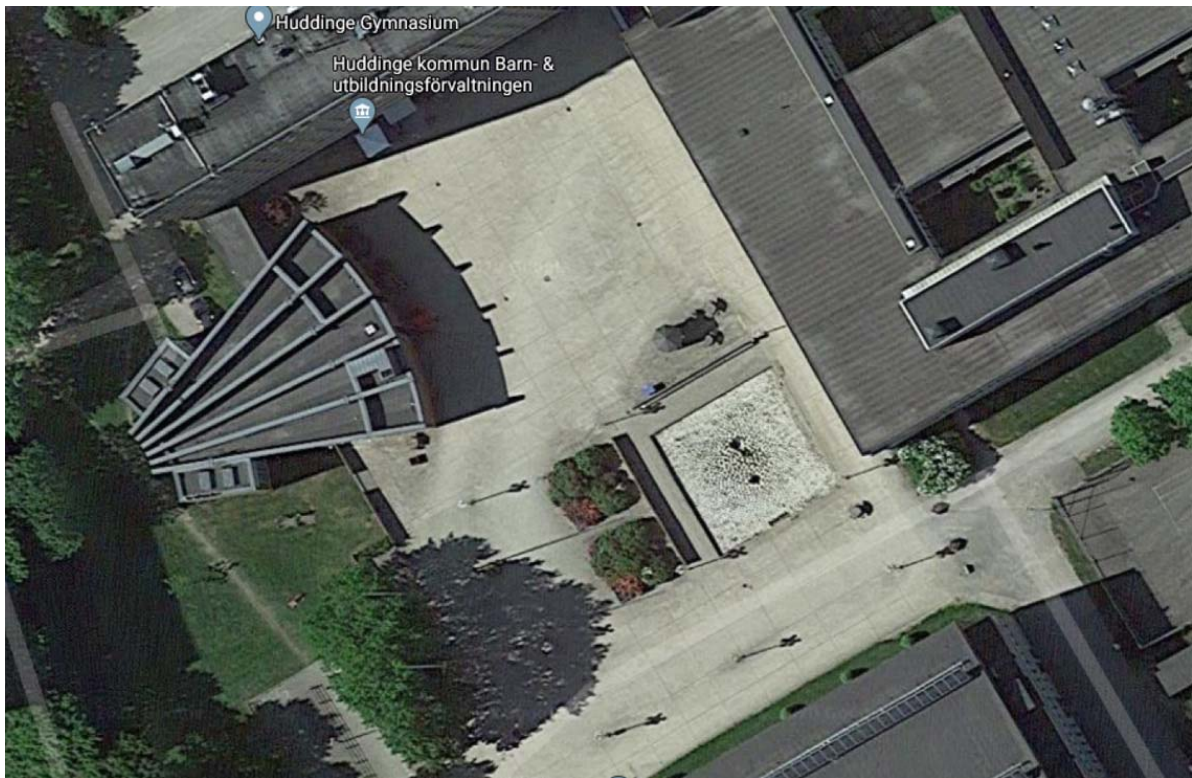


Sydfasad med senare tillbyggd entré. Foto 2020.

### *Torget*

Gymnasietorget är placerat som en sammanhållande yta mellan aulan, kontorshuset och gymnasiebyggnaden. Som pendang till kontorshuset på motsatt sida om torget ligger sporthallen, dock inte sammanlänkad med övriga byggnader. Torgets yta är belagd med betongplattor och smågatsten. I ena hörnet framför gymnasiebyggnaden och idrottshallen finns en vattenspegel i form av en nedsänkt kvadratisk damm med fontän, vid inventeringen torrlagd. Runt dammen är lyktstolpar placerade. Stolparna med armaturer i form av klasar av klara plast- eller glasglober är sannolikt ursprungliga från 1970. Samma glober återkommer som väggarmaturer på aulans fasad mot torget. Längs två av bassängens kanter finns betongbarriärer placerade. På barriärerna är sittbänkar av träplank infästa. En mindre yta med planteringar finns mellan dammen och aulan. I samband med invigningen av gymnasiet framfördes kritik från elever och allmänheten mot att torget var för ödsligt och tråkigt, vilket fick arkitekten att i efterhand föreslå en plantering av ett antal stora träd på platsen, något som dock aldrig utfördes. Nuvarande utformning av av torget motsvarar markplaneringsplanen från 1970.





*Flygfoto google*



*Globarmaturer på stolpar på torget vid fontänen och som väggarmaturer på aulans fasad. Foto 2020.*

## Kulturhistoriska värden

Arkitektoniskt värdefullt är att byggnaderna har en mycket tidstypisk arkitektur med tidstypiskt fasadmateriäl och formspråk. Både kontorshuset, skolbyggnaden och idrottshallen är exempel på för tiden typiska byggnader, med konstruktionselement som en del i fasadutförandet, sammanhängande fönsterband och platta tak. Aulan är också byggd med samma material men har en säregen form som ger den ett helt eget arkitektoniskt uttryck. Samtliga byggnader har i stort sett kvar det ursprungliga utförandet exteriört. Förändringen av fönsterkulör från mörkt brun till ljus natureloxerad aluminium eller vitt har dock förändrat karaktären och sänker värdet något. Tillbyggnaden på den låga gymnasiebyggnaden tillför inte byggnaden något arkitektoniskt men positivt är att det är tydligt avläsbart att det är ett senare tillägg.

Gymnasietorget med byggnaderna samlade runt om har också ett arkitektoniskt värde, byggnaderna utgör trots olika form och storlek en helhet tack vare återkommande fasadelement och fasadmateriäl. Idrottshallsbyggnaden utgör trots att den inte är sammanbyggd med övriga byggnader också en del av denna helhet som avslutning på torget.

Byggnaderna och miljön runt torget utgör en värdefull kulturmiljö som exempel på tidstypisk samhällsbyggnad, vilket innebär socialhistoriska och historiska värden. Man byggde här inte bara en skola utan en hel miljö för kommuninvånarna med skola, kontor, samlingsal, fritidslokaler och idrottshall.

*Särskilt kulturhistoriskt värdefulla delar och detaljer som ej bör rivas eller förändras:*

- *Ursprungliga fasadelement av betong och tegel*
- *Ursprungliga fasadelement av träpanel*
- *Fönstrens och glaspartiernas proportioner, läge och placering i fasad.*
- *Vertikala fasadelement av betong på kontorshusets nordvästfasad*
- *Aulan i sin helhet*
- *Miljön runt torget som sammanhängande helhet, samtliga fasader mot torget*
- *Torget's öppna yta som håller samman helhetsmiljön bör ej bebyggas*
- *Ursprungliga belysningsarmaturer på fasader och torg*

## Sammanfattning

Kv Gymnasiet 4 i Huddinge kommun består av fyra tidstypiska byggnader från början av 1970-talet disponerade runt ett torg. Byggnadernas exteriöra utformning är förhållandevis välbevarad, men renoveringsbehov finns på material och ytskikt. Byggnaderna är kulturhistoriskt värdefulla som tidsdokument, både arkitektoniskt o historiskt.

Av störst betydelse är miljön runt torget. Miljön mot parkstråk och parkering i nordost har inte lika tydlig karaktär. Sammantaget har aulan höga kulturhistoriska värden pga dess arkitektoniska värden. Helhetsmiljön runt torget har höga kulturhistoriska värden pga samhällshistoriska värden. Höghuset, gymnasiebyggnaden och idrottshallen har visst kulturhistoriskt värde och tål vissa förändringar, dock med hänsyn till ovan nämnda särskilt kulturhistoriska värdefulla delar och detaljer.



## Källor

### *Tryckta källor*

Cecilia Sagrén; *1900-talsarkitektur i Huddinge; att bytta för ljus, luft och frihet*. Huddinge kommun 2001.

### *Otryckta källor*

Översyn av kulturmiljöinventering i Huddinge. Rapport 2013:11, Stockholms Läns museum.  
Byggnadsbeskrivning med rums- och fasadbeskrivning, 1965, Åke E Lindqvist & co Arkitektkontor AB  
Fasadbeskrivning av gymnasiet mm, 1969, Åke E Lindqvist & co Arkitektkontor AB

### *Internet*

[www.huddinge.se/huddingegymnasiet/Historia/Bygghistorik](http://www.huddinge.se/huddingegymnasiet/Historia/Bygghistorik)  
[huddinge150.wordpress.com](http://huddinge150.wordpress.com)

### *Ritningar*

Planer, fasader och sektioner och beskrivningar från Huddinge kommuns stadsbyggnadskontor  
Situationsplan från HMXW Arkitektkontor