



ANTAGANDEHANDLING

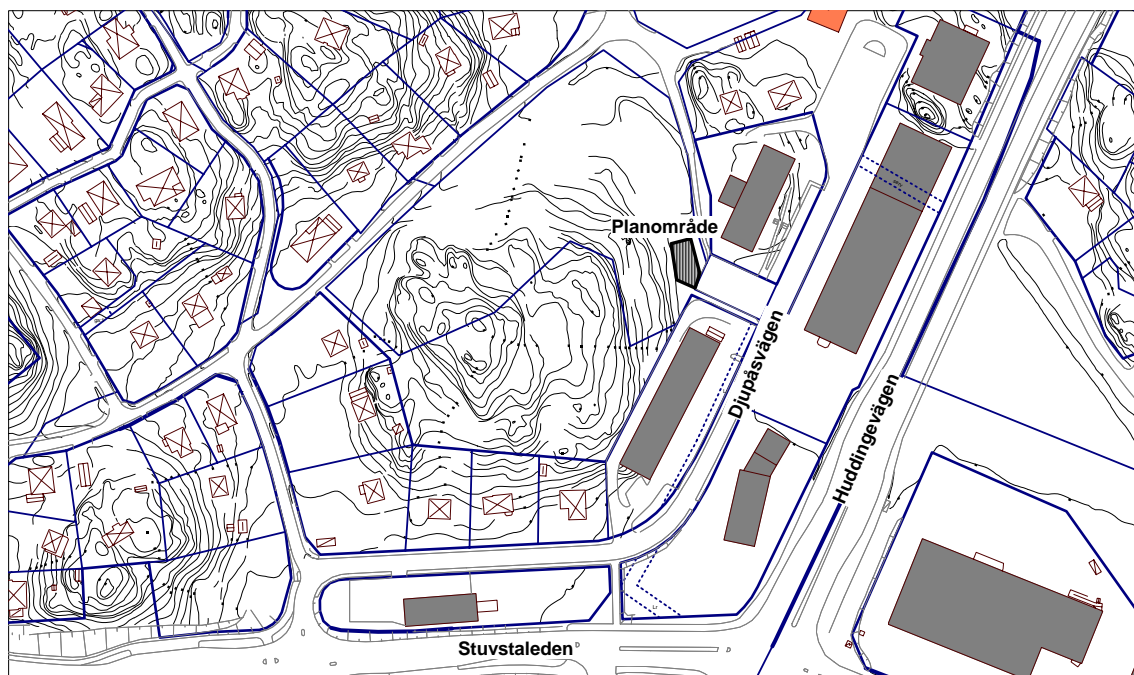
DETALJPLAN FÖR DEL AV SEGERSMINNE 1:31 INOM KOMMUNDELEN STUVSTA

PLANBESKRIVNING

1. HANDLINGAR

Planbeskrivning med genomförandebeskrivning och miljökonsekvenser.

Plankarta med bestämmelser skala 1:400



2. PLANENS SYFTE OCH HUVUDDRAG

Detaljplanen syftar till att ge förutsättningar för att uppföra en telekommunikationsanläggning, telemast med tillhörande teknikbodnar.

3. PLANDATA

3.1 Lägesbestämning, areal och markägförhållanden

Planområdet omfattar ca 200 m² och är beläget ca 180 m nordväst om korsningen Ågestavägen – Stuvstaleden i kommundelen Stuvsta, se karta sidan 1.

Planen omfattar del av den kommunägda fastigheten Segersminne 1:31.

4. TIDIGARE STÄLLNINGSTAGANDEN

4.1 Översiktsplan

I översiktsplan från 2000 är området angivet som bostäder, lägre markutnyttjande.

4.2 Gällande detaljplan

Området är planlagt med stadsplan för kv Orren och Ripan m.fl., fastställd 1972-04-19 (officiell aktbeteckning 9129, alternativ aktbeteckning 3-E-4). Planen anger allmän plats, park och teknisk anläggning, transformatorstation.

4.3 Planuppdrag

Byggnadsnämnden beslöt 2002-10-10 ge miljö- och samhällsbyggnadsförvaltningen i uppdrag att göra planändring för telekommunikationsanläggning på Segersminne 1:31.

5. FÖRUTSÄTTNINGAR OCH FÖRÄNDRINGAR

5.1 Natur

Mark och vegetation

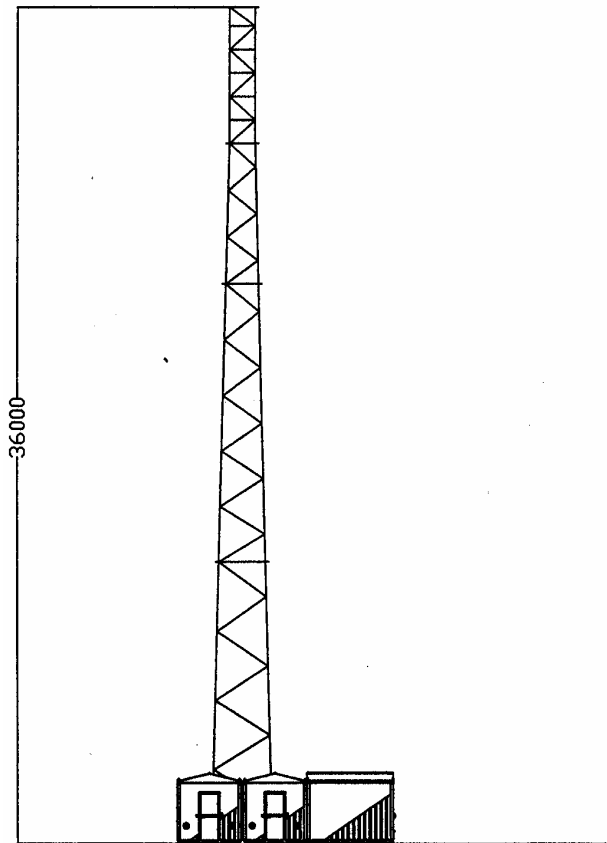
Området ligger vid foten av ett berg. Det är bevuxet med/omgivet av blandskog, bl a storväxta granar, asp, rönn, hassel och små ekar.

5:2 Telekommunikationsanläggningen

Planen anger ett område för en teknisk anläggning (telekommunikation).

En utformningsbestämmelse anger att mast och område för anläggningen ska dimensioneras så att även andra operatörer för GSM, UMTS eller kommande generationers mobila nät kan rymmas.

Anläggningen utgörs av en 36 m hög mast samt fyra teknikbyggnader och omfattar en yta av ca 10 x 10 m.



5.3 Bebyggelseområden

Bostäder

Närmaste bostadshus ligger mer än 100 m från masten.

5.4 Gator och trafik

Tillfart kan ske vid byggandet via närbelägen gångväg. Efter det ska anläggningen inte behöva nås annat i undantagsfall.

5.5 Teknisk försörjning

Anläggningen behöver elförsörjas från närbeläget elnät.

5.6 Riskhänsyn och räddningstjänst

Trafiksäkerhet

Ur trafiksäkerhetssynpunkt bör en mast/torn placeras så att den inte utgör en påkörningsrisk, att masten inte faller ut i en körbana samt att snö och is inte faller på väg- eller gångbana. Vägverket rekommenderar ett avstånd av minst $2/3$ av mastens höjd. (Det är liten risk att masten ska falla och att den ska falla i rät vinkel mot körbanan).

Strålningsrisker

Den planerade masten är i första hand avsedd för tredje generationens mobiltelesystem. Basstationer för mobiltelefoni innebär enligt Strålskyddsinstitutet inte någon risk ur strålskyddssynpunkt. Se även under miljökonsekvenser.

Den föreslagna teleanläggningen bedöms inte innebära risker för omgivningen.

5.9 Administrativa frågor

5.9.1 Genomförandetiden

Genomförandetiden är 15 år från den dag detaljplanen vinner laga kraft.

6. Avvägning enligt miljöbalken

6.1 Hushållningsbestämmelserna enligt 3 kap miljöbalken

Markanvändningen i planen är förenlig med de grundläggande bestämmelserna för hushållning med mark- och vattenområden enligt miljöbalken 3 kap.

6.2 Miljökvalitetsnormer enligt miljöbalken 5 kap 3 §

Vid planering skall kommuner och myndigheter iaktta miljökvalitetsnormer enligt miljöbalkens 5 kap 3 §. Miljökvalitetsnormer finns för kvävedioxid, svaveldioxid och bly och partiklar (PM 10) i utomhusluft.

Miljökvalitetsnormerna enligt 5 kap miljöbalken kommer inte att överskridas med föreslaget ändamål.

GENOMFÖRANDEBESKRIVNING

Tidplan

Samråd har skett under december 2002 – januari 2003, Utställning under september 2003. Antagande av kommunfullmäktige bedöms kunna ske under 1 kvartalet 2004.

Genomförandetid

Genomförandetiden är 15 år från det datum planen vunnit laga kraft.

Avtal

Mark avses upplåtas med arrende, vilket regleras i ett senare avtal.

Fastighetsbildning

Någon överlåtelse av mark avses ej och därmed behöver fastighetsbildning ej ske.

Anläggningsavgifter för vatten och avlopp, fjärrvärme, el och tele

Anläggningsavgifter tas ut enligt taxa för respektive verksamhet.

Planavgift

Detaljplanen bekostas av Vodafone AB. Någon planavgift ska därmed inte uttas.

Anslutning till väg

Någon permanent tillfart till anläggningen avses inte.

Planarbetet

Ansvar för arbetet med denna detaljplan ligger på miljö- och samhällsbyggnadsförvaltningens planavdelning i samarbete med bygglovavdelningen och exploateringsavdelningen.

MILJÖKONSEKVENSER

Allmän naturvård, naturmiljö

Huddinges gröstruktur anger för ett större område

”Grov hållmarkstallskog med en lövskogsbård med stort ädellövsinslag runt kullen. Två stycken välanvända stråk går i kanten av området. Ek, ask, lönn, alm och hassel. Många rönnar. Ekorre. Området utgör ljudbarriär och skogsbård mot Huddingevägen för boende.”

Anläggningen berör ett område bevuxet med/omgivet av blandskog, bl a storväxta granar, asp, rönn, hassel och små ekar och tar en mycket liten yta i anspråk.

Rekreation

Området ligger i anslutning till en anlagd gångväg och norr om det går en stig. Anläggningen bedöms få marginell inverkan på rekreation i området.

Strålning

Strålskyddsinstitutet (SSI) har under de senaste åren gjort flera utredningar om strålningsförhållandena kring mobiltelefonmaster. SSI sammanfattar resultaten från mätningar och beräkningar kan i följande påståenden:

”Gränsvärdena överskrids på enstaka meters avstånd rakt framför antennens strålände yta. I de fall då antennerna är placerade på master eller husfasader innebär detta att man normalt inte kan utsättas för nivåer över gränsvärdet. Om antennen är placerad på hustak så att t.ex. en sotare eller plåtslagare kan komma nära vid arbete på taket, så måste man vidta de försiktighetsåtgärder som krävs i Arbetsmiljöverkets författning.

På avstånd större än något tiotal meter från antennerna är strålningsstyrkan mycket låg. För en högt placerad antenn kan högsta värde på marknivån uppgå till ca en tiondel av gränsvärdet. I många fall där allmänheten varit oroad, har strålningsstyrkan varit mindre än en tusendel av gränsvärdena.

Antennerna har låg utstrålning i andra riktningar än framriktningen. För antenner placerade på husfasader innebär detta att strålningen i utrymmen bakom antennen är klart under gränsvärdena, i synnerhet som väggen har viss dämpande förmåga. Det är dock också helt klart att det kan förekomma strålning med fältstyrkor på enstaka V/m i dessa utrymmen. Det innebär inget strålskyddsproblem, men kan innebära en risk för störningar på känslig elektronisk utrustning. Vid behov ska operatören kunna redovisa radiovägornas styrka på områden där allmänheten kan vistas.

Den tekniska utrustningen i basstationen och kablarna till antennen avger ingen strålning av betydelse. Helt nära kablarnas yta kan man i vissa fall med känslig mätutrustning mäta viss fältstyrka, dock långt under gränsvärdena.

Sammanfattningsvis gäller att basstationer för mobiltelefoni inte innebär någon risk ur strålskyddssynpunkt.” (Se Strålskyddsinstitutets hemsida www.ssi.se).

Socialstyrelsen har i anledning av hälsospekterna bl a skrivit:

”Det finns inga belägg för att strålningen från mobilbasstationerna kan utgöra en hälsorisk. Många länder och institutioner har gått igenom den forskningslitteratur som finns inom högfrekventa elektriska- och magnetiska fält och ohälsa. I Sverige publicerades RALF-rapporten och i England Stewart-rapporten år 2000. Samtliga dessa rapporter kommer till slutsatsen att det inte finns påvisade samband.

....

Enligt miljöbalken (2 kap. § 4) skall en sådan plats för verksamheten väljas att ändamålet kan uppnås med minsta intrång och olägenhet för människors hälsa och miljön. Detta gäller alla åtgärder som inte är av försumbar betydelse (prop. 1997/98:45). Det är upp till verksamhetsutövaren och ytterst kommunens miljönämnd att ta ställning till om påverkan på människors hälsa från mobilbasstationer är försumbar. Kravet är också knutet till om ändamålet med verksamheten kan uppnås. Enligt Socialstyrelsen är strålningen från mobilbasstationer av försumbar betydelse för människors hälsa.

....

Försiktighetsprincipen i miljöbalken (2 kap. § 3) säger att en verksamhet ska.. "iaktta de begränsningar och vidta de försiktighetsmått i övrigt som behövs får att förebygga, hindra eller motverka att verksamheten eller åtgärden medför skada eller olägenhet på människors hälsa eller miljön". "Dessa försiktighetsmått skall vidtas så snart det finns skäl att anta att en verksamhet eller åtgärd kan medföra skada eller olägenhet för människors hälsa eller miljön". Socialstyrelsen anser att det inte finns skäl att anta att mobilbasstationer kan medföra skada eller olägenhet för människors hälsa. Socialstyrelsen anser därför att försiktighetsprincipen, som den är formulerad i miljöbalken, inte är tillämplig på mobilbasstationer. ” (Skrivelse 2003-01-27 till Sunne kommun)

Detaljplanen ger ej någon rätt att ha sändare som överskrider gällande gränsvärden.

Den föreslagna teleanläggningen bedöms inte innebära risker för omgivningen.

Landskapsbild/stadsbild

En 36 m hög mast kan inte placeras utan att den blir synlig och påtaglig i landskapsbilden, men den föreslås placeras i anslutning till ett skogbevuxet drygt 20 m högt berg och relativt nära större byggnader. Påverkan på landskapsbilden synes vara acceptabel och påverkan på naturvärden och rekreativvärden bli mindre än uppe på höjden.

Kulturhistoriska miljöer

Inget område avgränsat i kulturmiljöinventering 1986 berörs.

Miljö- och samhällsbyggnadsförvaltningen

Planavdelningen

Kurt Lundvall
planarkitekt