

HÅLLBARHETS- PROGRAM FÖR LOVISEBERG

Vägledning för stadsutveckling och hållbarhetsarbete
i den nya stadsdelen

07 januari 2025
Slutversion

EKOLOGI
GRUPPEN

2

Hållbarhetsprogram Loviseberg
Slutversion
07 januari 2025

Beställning: Huddinge kommun
Framställt av: Ekologigruppen AB
www.ekologigruppen.se
Telefon: 08-525 201 00
Slutversion: 2025-01-07
Uppdragsansvarig: Elisabetta Troglio
Medverkande: Helene Littke, Åsa Eriksson, Åsa Keane
Intern granskning av rapport: Åsa Keane och Åsa Eriksson 2024-04-10
Foton: Om inget annat anges: Ekologigruppen
Illustrationer och kartor: Ekologigruppen AB
Internt projektnummer: 10491
Bild på framsidan från Loviseberg, foto Ekologigruppen

**EKOLOGI
GRUPPEN**

INNEHÅLL

Läsanvisning	4
Inledning	5
Hållbarhetsprogrammets syfte	5
Loviseberg idag	6
Ett strategiskt utvecklingsläge i Huddinge	7
Vision	9
Hållbarhetsmål och åtgärdsförslag	11
Hållbarhetsmål för Loviseberg	12
Mål 1 Klimatneutralt och smart	13
Mål 2 Länkande och lokalt	16
Mål 3 Grönt och aktivt	19
Mål 4 Varierat och växande	22
Övergripande planeringsförutsättningar	24
Agenda 2030	25
Nationella miljömål	26
Kommunala miljömål	26
Loviseberg idag - Nulägesbeskrivning	29
Process för hållbarhetsarbetet	32
Processteman	33
Genomförande av hållbarhetsarbetet	36
Referenser	39
Bilaga 1	40
Planprogrammets visionsmål och Citylabs hållbarhetsmål	41



Läsanvisning

Hållbarhetsprogrammet inleds med en beskrivning av hållbarhetsprogrammets syfte, relationen mellan hållbarhetsprogram och miljöbedömning samt en beskrivning av planerad utveckling av Loviseberg och arbetet med planprogrammet för Loviseberg.

Avsnittet *Hållbarhetsmål för Loviseberg* presenterar planprogrammets mål för utvecklingen av Loviseberg och hur dessa relaterar till hållbarhetsarbetet. Därefter beskrivs åtgärder för att konkretisera målen och tydliggöra vad som behöver göras, i vilket skede, av vilken aktör och var i området det är särskilt relevant samt om det finns särskilda aspekter i åtgärden som är viktig att bevaka. Avsnittet avslutas med en övergripande analys av möjligheter och synergieffekter samt risker och målkonflikter kopplade med målbeskrivningarna för att nyansera och problematisera målen. Därefter följer *Övergripande planeringsförutsättningar* i form av globala, nationella och kommunala mål som är relevanta för utvecklingen av området.

Loviseberg idag - Nulägesbeskrivning kartlägger området för att tydliggöra förutsättningar för stadsutvecklingen utifrån ett socialt, ekologiskt och ekonomiskt perspektiv.

Process för hållbarhetsarbetet innehåller en beskrivning för att tydliggöra arbetsprocessen för hur hållbarhetsprogrammet i Loviseberg ska omsättas i det fortsatta planeringsarbetet. Den är indelad i en beskrivning av processteman samt genomförande av hållbarhetsarbete i planeringens olika skeden, från tidig planering till genomförande och förvaltning.

INLEDNING

I Loviseberg - ett område som idag domineras av skog och öppen mark mellan Flemingsberg och Masmo, Glömsta och Flottsbro - planeras en ny stadsdel med höga hållbarhetsambitioner. Den planerade omvandlingen är tätt sammankopplad med utvecklingen av Tvärförbindelse Södertörn och Spårväg Syd och är både resultat av och förutsättning för infrastruktursatsningarna.

Att omvandla ett område med naturmark till bebyggelse kommer få stora konsekvenser för lokala naturvärden och ge stor klimatpåverkan. Huddinge kommuns ambition som markägare är att mildra den påverkan som kommer ske och skapa förutsättningar för att stadsdelen ska byggas ut på bästa möjliga sätt för natur, miljö, människa och klimat.

Detta hållbarhetsprogram är framtaget för att belysa viktiga aspekter i detta arbete.

Hållbarhetsprogrammets syfte

Syftet med hållbarhetsprogrammet är att tydliggöra hur en hållbar utveckling i Loviseberg kan stödjas utifrån de mål som tagits fram för Lovisebergs planprogram. Detta görs genom att förtydliga hur målbilder ska tolkas och genom att identifiera möjliga åtgärder för att nå utpekade mål för Loviseberg.

Hållbarhetsarbetet baseras på kommunens ambition av att tillvarata platsens lokala värden samtidigt som de stora infrastrukturprojekten inom Loviseberg skapar förutsättningar för ny markanvändning. Hållbarhetsarbetet har även baserats på Citylabs fokusområden för att säkerställa ett helhetsperspektiv på det hållbara stadsbyggandet.

Hållbarhetsprogrammet för Loviseberg är ett övergripande och inspirerande styrdokument. Det ligger till grund för ett mer ingående hållbarhetsarbete i fortsatt planering och ska fungera som en gemensam värdegrund och riktning för de inblandade aktörerna. Hållbarhetsprogrammet vänder sig till alla aktörer i den planerade utvecklingen av Loviseberg: kommunens olika förvaltningar, fastighetsägare, byggaktörer och allmänhet liksom politiker.

För att hållbarhetsmålen för Loviseberg ska realiseras behövs en tydlig och förankrad process som driver frågor och åtgärder kopplade till de övergripande hållbarhetsmålen. Kommunens rådighet sträcker sig från att ta fram de strategiska underlagen, framtagande av detaljplaner, bygglov, uppföljning under byggskede och till slutbesiktning och uppföljning av krav kopplat till markanvisning eller andra typer av avtal. När stadsdelen är byggd och boende inflyttade behöver mål och ambitioner för framtiden leva vidare, bland annat genom tydliga inriktningar i förvaltningen av de offentliga rummen och genom dialog med byggaktörer och framtidens förvaltare.

Hållbarhetsprogrammet och miljökonsekvensbedömning

Arbetet med hållbarhetsprogrammet är en parallell process till miljöbedömningen och tillhörande miljökonsekvensbeskrivning. I miljöbedömningsprocessen är frågeställningar och undersökningar avgränsade utifrån de frågor som bedömts medföra risker samt krav i lagstiftning och myndighetskrav. I hållbarhetsarbete och hållbarhetsprogram är i stället tanken att ta ett helhetsgrepp för att skapa ett ambitiöst och utmanande ramverk för vidare planering.

Loviseberg idag

Loviseberg karakteriseras av barrdominerad blandskog med ädellövinslag med höga natur- och friluftsvärden. Skogsbrynen mot dalgångarna, stora ekar och åkermarker vittnar om den tidigare jordbrukslandskapet som präglade området och har en stor betydelse för landskapsbildningen. På åkermarken rinner Glömstadiket, som har även flera sidodiken. En mindre bäckravin rinner parallellt med Tingsvägen ned mot åkermarken. Loviseberg utgör en viktig del i både den regionala och den lokala grönstrukturen. Området är särskilt viktigt för barrskogs samband mellan Gömmarens naturreservat och Bornsjökilens sträckning ut i Botkyrka över Flottsbronäset.

Glömsta hör till Huddinges äldre bosättningar med gravfält från yngre järnåldern och många fornlämningar kring Vigesta och Backen. Under sent 1700-tal / tidigt 1800-tal anlades ett flertal mindre torp på Glömsta gårds utmarker. Torpet Loviseberg, som är namngivare åt stadsdelen, etablerades kring sekelskiftet 1800 och revs under 1900-talet. Genom programområdet löper även två viktiga historiska vägar, Tingsvägen och Gamla Stockholmsvägen.

Flottsbro friluftsområde och S:t Botvids begravningsplats är två viktiga målpunkter i området som, tillsammans med cykelspår för mountainbike, attraherar de flesta besökare som söker sig till Loviseberg. Inom skogsområdet löper flera stigar och vandringsleder, bland annat Huddingeleden som går längs med Tingsvägen och Skogsrundan som utgår från Flottsbro.

Förutom friluftsområdet saknas det i Loviseberg planerade allmänna ytor och offentlig eller kommersiell service. Även i de angränsande stadsdelarna Glömsta och Kästa råder brist på planerade allmänna ytor samt kommersiell service.

Glömstavägen (väg 259) löper i öst-västlig genom planprogrammets norra del. Glömstavägen är ett viktigt kommunikationsstråk i Huddinge kommun och kopplar samma E20 med väg 226 samt väg 73. Glömstavägen är en högrafikerad huvudled och ingår i det rekommenderade primära vägnätet för farligt godstransporter. Utmed Glömstavägen saknas gång- och cykelväg, det enda övergångsstället mellan Glömsta villaområde och Loviseberg finns vid korsning mellan Glömstavägen / Gustav Adolfsvägen.

Ett strategiskt utvecklingsläge i Huddinge

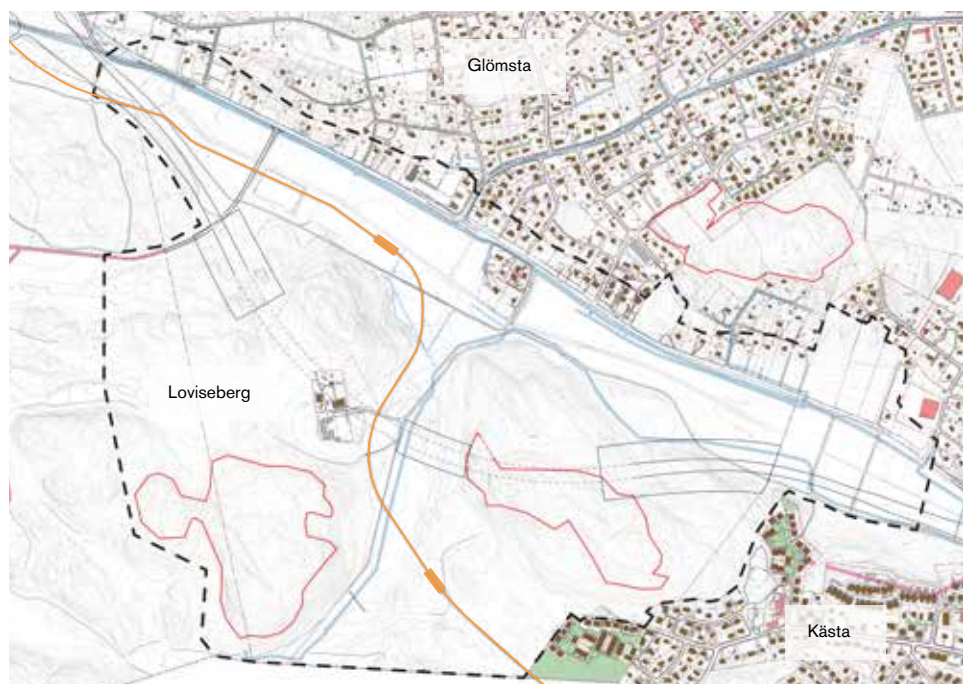
Loviseberg ligger i ett strategiskt läge för bostadsutveckling med närhet till natur och fritidsaktiviteter, service och handel samt framtida spårbundna kollektivtransporter. Lovisebergs utveckling möjliggör också att omgivande stadsdelar länkas samman.



Kartan visar var Loviseberg ligger geografiskt i Huddinge. Området är strategiskt beläget mellan Flemingsberg och Kungens kurva-Skärholmen, två noder utpekade som regionala kärnor i den regionala utvecklingsplanen för Stockholm.

Storskaliga infrastrukturer och strategiskt stadsutvecklingsläge

Den nya spårvägen, Spårväg syd, som planeras av Region Stockholm i samverkan med Huddinge kommun och Stockholms stad, är tänkt att gå mellan Flemingsberg och Älvsjö. Spårvägen är en del av Sverigeförhandlingen. Inom ramen för delfinansiering av byggnationskostnader åtar sig Huddinge kommun att möjliggöra för ett stort antal bostäder i anslutning till spårvägen. Två stationer planeras inom Loviseberg, som också är ett av de områden där flera bostäder ska tillkomma.



Kartan visar programgräns (i svart), höga naturvärden (i rött), Spårväg Syds föreslagna sträckning och hållplatser (i orange) samt Tvärförbindelse Södertörns sträckning ovan mark och under mark (i tunnel).

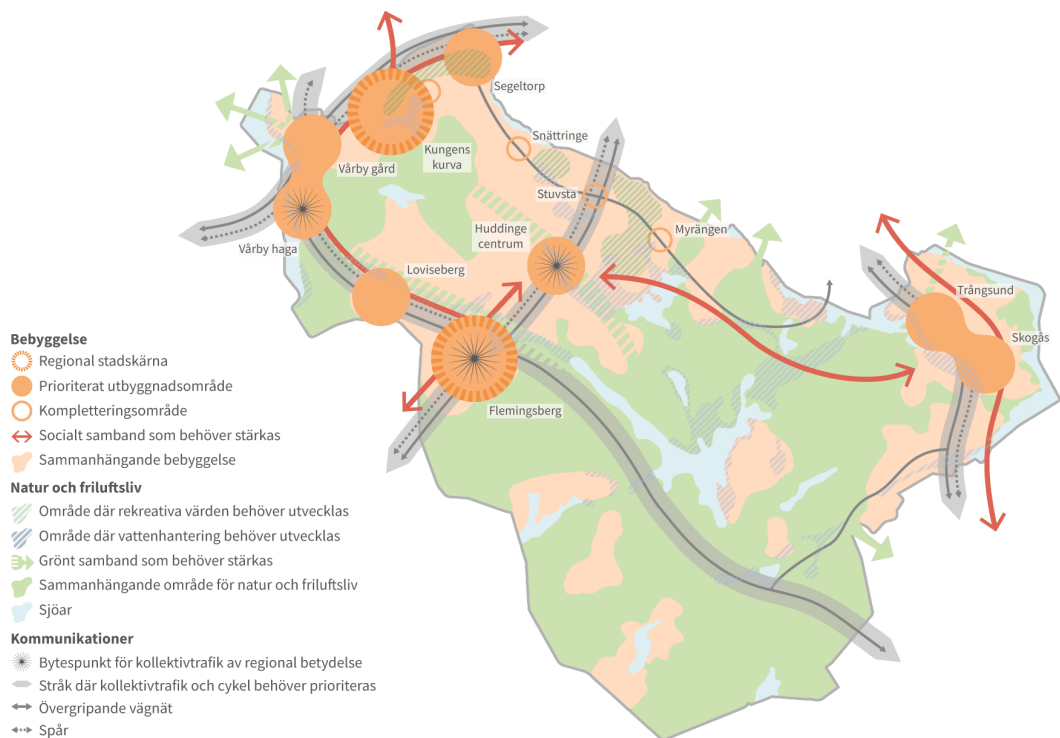
Trafikverkets Tvärförbindelse Södertörn planeras löpa genom Loviseberg. För att minska barriäreffekterna och ge bättre förutsättningar för bebyggelse förläggs tvärförbindelsen delvis i tunnel under den nya stadsdelen.

Loviseberg pekas ut som ett strategiskt stadsutvecklingsläge i den regionala utvecklingsplanen för Stockholm (RUF2050) med potential att utveckla täta och sammanhängande stadsmiljöer.

Översiktlig planering

I kommunens översiktsplan (ÖP2050) pekas Loviseberg ut som ett av kommunens utvecklingsområden för bostäder och service. Spårväg Syd skapar bra förutsättningar för kollektivtrafikförsörjning och möjliggör för hållbara och smidiga resor, både inom Huddinge kommun och mot kringliggande kommuner.

Befintliga målpunkter för rekreations- och friluftsliv skapar mervärde för boende och besökare i området. Samtidigt möjliggör utvecklingen i Loviseberg att, på en lokal nivå, binda ihop Glömsta, Kästa, Flemingsberg och Vårby. Utveckling av Loviseberg möjliggör dessutom att ett lokalt centrum som kopplar ihop Glömsta och Loviseberg skapas. Nya service, nya mötesplatser och rekreationsområden i Loviseberg bidrar till att öka utbudet även för Glömsta och Kästa, där det idag råder viss brist av dessa funktioner.



Utvecklingsinriktning enligt Översiktsplan 2050 - Vårt framtida Huddinge.

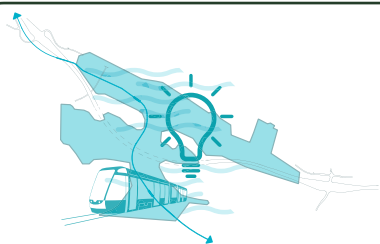


VISION

VISIONEN FÖR LOVISEBERG – EN STADSDEL I SAMSPEL MED KLIMAT OCH MÄNNISKA

Visionen för Loviseberg ”I Loviseberg lägger vi nya spår för en stadsdel i samspel med klimat och människa” har tagits fram under vår och höst 2023. Visionens syfte är att ge stöd i arbetet med utveckling av Loviseberg genom att sätta ramar och beskriva vad för stadsdel det utbyggda Loviseberg ska vara. Visionen ger också stöd i hantering av möjligheter och utmaningar kopplade till Spårväg Syd och Tvärförbindelse Södertörn, som löper genom Loviseberg.

I visionen presenteras fyra övergripande mål och åtta strategier som har lagt grunden till planprogrammets arbete. Planprogrammets visionsmål har förtydligats och fördjupats ur hållbarhetsperspektiv och omvandlats till hållbarhetsmål i detta hållbarhetsprogram (se kapitel Hållbarhetsmål och åtgärdsförslag).

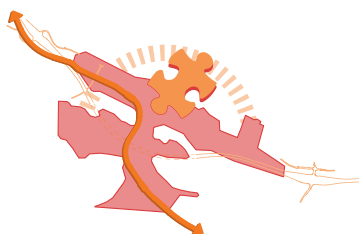


Mål 1 - Klimatneutralt och smart

Strategier för att nå målet:

Strategi 1 - Klimatkrav med innovativa lösningar

Strategi 2 - Marken används effektivt, smart och anpassat

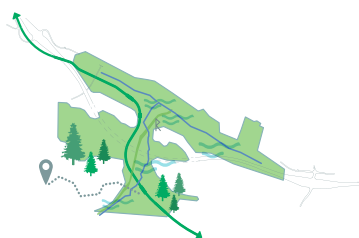


Mål 2 - Länkande och lokalt

Strategier för att nå målet:

Strategi 3 - Spårvägen utgör ryggraden i området

Strategi 4 - Lokal karaktär som bygger på platsens specifika kvaliteter



Mål 3 - Grönt och aktivt

Strategier för att nå målet:

Strategi 5 - Grönt utanför dörren och naturen runt hörnet

Strategi 6 - Utrymme för aktivitet och friluftsliv



Mål 4 - Varierat och växande

Strategier för att nå målet:

Strategi 7 - Stationslägen bildar noder för en tätare bebyggelse

Strategi 8 - Boenden och miljöer för människor att växa i



HÅLLBARHETSMÅL & ÅTGÄRDSFÖRSLAG

HÅLLBARHETSMÅL FÖR LOVISEBERG

Hållbarhetsprogrammet konkretiserar, nyanserar och förankrar planprogrammets viljeinriktning för Loviseberg samt uttrycker kommunens ställningstaganden i fortsatta planeringsprocesser.

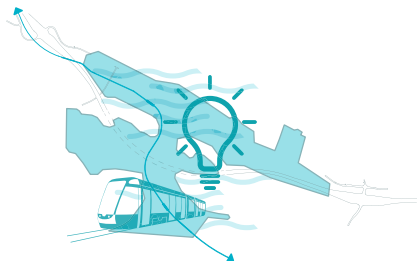
I detta avsnitt utvecklas planprogrammets visionsmål från viljeinriktning till realistiska och utmanande målsättningar som styr mot en hållbar utveckling. Till varje mål finns en beskrivning som ger en fördjupning av målets innebörd ur hållbarhetsperspektiv samt en beskrivning av de målkonflikter och synergieffekter som identifierats under framtagandet av hållbarhetsprogrammet.

För varje mål ges även förslag på åtgärder som kan genomföras för att bidra till målsättningarna. Förslagen ska ses som ett stöd för framtida planarbete och ett stöd i dialog med intressenter och byggaktörer. Dessa åtgärdsförslag kommer arbetas vidare med i en övergripande handlingsplan för planprogrammet, där de kommer prioriteras och konkretiseras.

Målbeskrivningarna och förslag på åtgärder är framtagna av tjänstepersoner på Huddinge kommun och sakkunniga på Ekologigruppen samt med stöd av Citylabs manual för hållbar stadsbyggnad, platsens förutsättningar samt planprogrammets behov och utmaningar.

MÅL 1

KLIMATNEUTRALT OCH SMART



Målet klimat neutralt och smart visar kommunens ambition av att Loviseberg ska planeras och byggas utifrån höga klimatkrav, innovativa lösningar kring materialval och cirkularitet. Bebyggelsestrukturen anpassas till lokala förutsättningar och tillvaratar resurser som finns på platsen idag.

En plan för hur den klimatskuld som uppstår vid byggande ska kunna betalas tillbaka och med vilken tidshorisont, tas fram. Den inkluderar hela stadsdelens livscykel, från materialval i byggnader till resvanor och förvaltning av parker.

För att minska klimatpåverkan, minimera behov av sprängning och mängden överskottsmassor anpassas bebyggelsestrukturen till terrängen. Markarbeten sker varsamt och stor hänsyn tas till de miljövärden som finns på platsen idag. Bebyggelsen hålls koncentrerad och läggs i anslutning till spårvägens stationer för att i så stor utsträckning som möjligt spara naturmark, som har en hög kolinlagringsfunktion, och för att uppmuntra till hållbara resebeteenden. Det är lätt och smidigt att cykla under hela året då cykelvägar är snö- och isfria och det finns gott om säkra och väderskyddade cykelparkeringar, särskilt i anslutning till stationerna.

Återbruk av massor och material sker under hela byggtiden. När stadsdelen står klar finns förutsättningar för fortsatt återbruk och delning i vardagen. För att minska klimatpåverkan i driftskedet byggs en stor del av bostäderna som passiv- eller plusenergihus och en hög andel av husen är hållbarhetscertifierade.

Möjligheter och synergieffekter

- Genom att planera för en väl gestaltad stadsdel där natur också lämnas vild, med klimatsmarta material av hög kvalitet, kan klimatpåverkan begränsas. Detta kan även minska kostnader för förvaltning och drift i längden.
- Med en bebyggelse som utgår ifrån spårvägen skapas en möjlighet till högt kollektivtrafikanvändande. Detta i kombination med låga p-tal, fordonsdelningslösningar samt ett attraktivt gång- och cykelsystem gynnar en aktiv mobilitet som även främjar ett effektivt resursutnyttjande.
- Kreativa lösningar för återbruk av material, som till exempel att använda flis från träd som behöver tas ned lokalt i lekparken, kan stärka området identitet samtidigt som det bygger stadsdelens attraktivitet.

Risker och målkonflikter

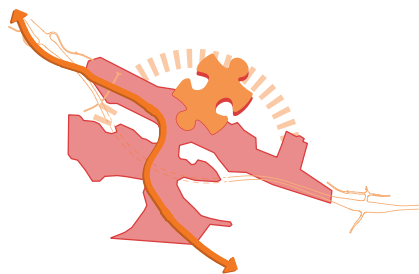
- Utbyggnaden av Loviseberg innebär en stor klimatpåverkan och stadsdelens framtida klimatneutrala profil är till stor del beroende av att boende och besökare anammar ett hållbart beteende och har tillgång till klimatneutral teknik, vilket delvis ligger utanför planprocessens påverkansområde.
- Spårvägen och andra kollektiva transportmöjligheter behöver finnas på plats innan inflyttning sker för att ett hållbart resande ska främjas. Om det inte finns tillräckligt bra kollektivtrafikutbud med hög turtäthet redan vid första inflyttning, finns en risk att den klimatneutrala och smarta identiteten inte etableras bland boende och besökare.
- Lokal masshantering och nyttjande av massor från Tvärförbindelse Södertörn och Spårväg Syd ger stora möjligheter att begränsa klimatpåverkan. Massupplag kan dock ha negativ påverkan på naturvärden lokalt samt försämra förutsättningarna att skapa funktionella park- och vattenmiljöer om marken kompakteras.

Förslag på övergripande åtgärder

Åtgärdsförslag	Potentiell påverkan för måluppfyllnad	Skede
Utred möjligheten att effektivisera markanvändning närmare stationerna samt i mötet med Glömsta.	Stor	Program
Koncentrera bebyggelsestrukturen till spårvägen och spårvägsstationerna.	Stor	Program
Genomför klimatberäkningar och ta fram en klimatbudget som används för att styra mot en klimatneutral stadsdel.	Stor	Program
Anpassa byggelsestrukturen till terrängen och miljövärden för att ta till vara befintliga värden och minska mängden massor som behöver hanteras.	Stor	Program/DP
Ta fram en etappindelningsskarta som även visar samordning av funktioner så som skolor, parker och naturområden.	Medel	Program
Anpassa etapper och utbyggnad efter kollektivtrafik samt cykelplan.	Stor	Program/ DP
Bevara naturmark med hög kolinlagringsfunktion, exempelvis gammal skog och våtmarker. Utred och genomför återvätning av sumpskog/sumpmark.	Stor	Program
Prioritera säkra och väderskyddade cykelparkeringar vid spårstationerna och andra målpunkter.	Medel	Program/ DP/Bygg och förvaltning
Återanvänd matjorden från åkermarken.	Medel	DP
Ställ krav på tredjepartscertifieringar, och andra gemensamma krav och mål som höjer ambitionsnivån	Stor	Program/DP
Ställ krav på klimatneutrala material och en hög grad av återbrukat material i all byggnation.	Stor	Program/DP
Arbeta med hög standard i materialval och gestaltning av byggnader, gång- och cykelvägar samt övriga anläggningar (parker, utemiljöer med mera).	Stor	Program/DP
Ta fram en strategi för masshantering och återbruk, samordna med infrastrukturprojekt samt andra stadsutvecklingsprojekt i närområdet.	Stor	DP/Bygg och förvaltning

Åtgärdsförslag	Potentiell påverkan för måluppfyllnad	Skede
Säkerställ en cirkulär stadsdel med låg resurs- och energianvändning genom att exempelvis ställa krav på klimatsnåla material, återbruk och möjliggöra lokal produktion av el.	Stor	Program/DP
Utred förutsättningar för logistikcentrum och exempelvis fyllningsgrad för lastbilar, återbruk av material.	Stor	Program/DP/ Byggskede
Ta med förvaltning och drift i klimatkalkyler för att minska behov av renovering och påverkan från driftskedet.	Stor	Dp
Arbeta med mobilitetsåtgärder, låga P-tal och delade fordonslösningar.	Stor	Program/DP
Placera massor från infrastrukturprojekten strategiskt för att minska negativ påverkan på miljövärden samt möjliggöra kvalitativa parkmiljöer i framtiden.	Stor	Program

MÅL 2 LÄNKANDE OCH LOKALT



Målet vägleder kommunens arbete med utveckling av Loviseberg som både destination och länk i den större skalan, där spårvägen utgör Lovisebergs ryggrad. På en lokal nivå utvecklas Loviseberg utifrån platsens specifika kvaliteter och historia, som bidrar till områdets identitet.

Genom spårvägen blir Loviseberg en del av ett större sammanhang som sträcker sig över kommungränserna. På en lokal nivå möjliggör framtida bebyggelse en sammanhållande och kontinuerlig stadsstruktur som kopplar ihop flera stadsdelar samtidigt som naturområden och Flottsbro friluftsområde tillgängliggörs för fler. Kopplingar till Gömmarens och Gömsta ängs naturreservat samt Flottsbro rustas upp och tillgängliggörs. Flottsbro friluftsområde blir ett regionalt och unikt besöksmål samt ett viktigt dragplåster och identitetsstärkare för Loviseberg.

Loviseberg byggs i harmoni och samklang med intilliggande områden. Både platsens och omkringliggande stadsdelars förutsättningar och behov beaktas och förstås. Platsens historia görs synlig i stadsdelen genom gestaltning och namnsättning av vägar, parker och torg.

Odling i olika skalor tar plats i stadsdelen och knyter an mot de gårdar och åkermarker som utgör en stor del av den lokala kulturhistorien.

Möjligheter och synergieffekter

- Spårbundna resor möjliggör till fler besökare i Loviseberg och Flottsbro, vilket kan leda till högre kundunderlag för framtida verksamheter i området.
- Glömstabornas tillgång till service, handel och mötesplatser ökar i och med utvecklingen av Loviseberg om detta placeras i anslutning till Glömsta. Detta ger möjlighet för stadsdelarna att integreras och att en kontinuerlig bebyggelsestruktur kan skapas. I kombination med ett utökat kollektivtrafikutbud skapas även förutsättningar för Glömstaborna att bli mindre beroende av bilresor i vardagen.

Risker och målkonflikter

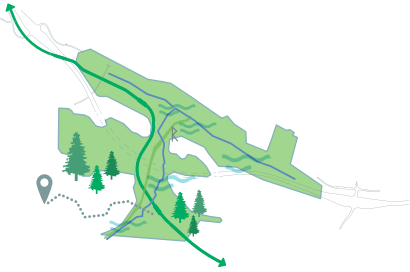
- Boende i Glömsta kommer att påverkas av utbyggnaden av både Tvärförbindelse Södertörn, Spårväg Syd och Loviseberg under en lång tid. Det krävs stor samordning mellan dessa projekt för att minimera negativ påverkan på boende i Glömsta samt risker för att Glömsta upplevs som segregerad.
- Om kopplingarna i och till Loviseberg inte upplevs som trygga och tillgängliga finns risk att de inte används till fots eller cykel utan att boende och besökare i stället tar bilen. I planprogramområdet finns stora höjdskillnader vilket för med sig utmaningar att säkerställa tillgängliga kopplingar till bland annat Flottsbro utan att göra stora intrång i naturvärden.

Förslag på övergripande åtgärder

Åtgärdsförslag	Potentiell påverkan för måluppfyllnad	Skede
Utred omkringliggande stadsdelars förutsättningar och behov i relation till Loviseberg.	Stor	Program
Studera volymer, byggnadshöjder samt fasadfärger och material där det nya Loviseberg möter villaområdena i Glömsta och Kästa.	Stor	Program/DP/ Byggskede
Omvandla Glömstavägen till stadsgata.	Stor	Program/DP
Nyskapa och stärk befintliga kopplingar mot Flottsbro, Gömmarens naturreservat och Gömsta ängs naturreservat. Utred och planera för tillgängliga och mer gena kopplingar.	Medel	Program/DP/ Byggskede
Placera bebyggelse med högst densitet närmast spårvägen och säkerställ att utemiljöer vid stationerna och hållplatser tydligt kopplar till stadsstrukturen.	Stor	Program/DP/ Bygg och förvaltning
Skapa tydliga entréer till naturområdena.	Medel	Program/ DP
Ta fram ett åtgärdsprogram för att säkerställa delaktighet och inflytande i Loviseberg i olika skeden.	Stor	Program/DP
Skapa förutsättningar i strukturplanen för platsbildningar och torg. Ta fram en handlingsplan för gestaltning av allmänna ytor.	Stor	Program
Planera för tillfälliga platser och aktiviteter under utbyggnad för att öka delaktigheten.	Liten	DP/Bygg och förvaltning
Sträva efter återanvändning av lokalt växtmaterial i parker, allmänna platser och kvartersmark.	Medel	Program/DP/ Bygg och förvaltning
Utveckla tema för namn på gator och platser i den nya stadsdelen som utgår från platsens historia.	Liten	DP
Anlägg platser för småskalig odling.	Medel	Program/DP
Återanvänd matjord från jordbruksmark för att skapa förutsättningar för odling samt öka cirkuläritet.	Liten	Program/DP

Åtgärdsförslag	Potentiell påverkan för måluppfyllnad	Skede
Identifiera friluft- och rekreationsaktiviteter som stärker Loviseberg som destination.	Medel	Program
Undersök hur kommunen kan använda sitt markinnehav för att uppnå målen i hållbarhetsprogrammet, genom exempelvis markanvisningar och markförsäljningar.	Medel	DP/ Bygg och förvaltning
Utred möjlighet att koppla befintlig fornstig Glömsta-Vista-Kästa med fornminnen i Loviseberg.	Liten	Program/DP

MÅL 3 GRÖNT OCH AKTIVT



Målet lyfter vikten av att ta till vara de unika möjligheter som naturen och de friluftaktiviteter som finns i Flottsbro ger. Naturen är alltid närvarande i Loviseberg och uppmuntrar till rörelse och samvaro, samtidigt som den bidrar med viktiga ekosystemtjänster utifrån områdets behov.

Välmaende natur och gröna miljöer i och runt den framtida stadsdelen är avgörande för Lovisebergs och Huddinges resiliens. Naturen får utrymme att breda ut sig och vävs in i bebyggelsestrukturen. Kommunen arbetar utifrån skadelindringshierarkin genom hela planerings- och byggprocessen för att undvika och minimera nettoförlust av biologisk mångfald och ekosystemtjänster i Loviseberg. Så mycket som möjligt av de värden som försvinner återskapas inom stadsdelen men kompensationsåtgärder görs även i närliggande områden så att ingen nettoförlust uppstår inom kommunen.

Planering och gestaltning av kultur-, fritid- och rekreationsmiljöer baseras på områdenas förutsättningar och tålighet. Klimatanpassnings- och dagvattenåtgärder vävs in i stadsdelens parkstråk och gestaltas så att de bidrar med upplevelsevärden och samtidigt ger möjlighet för växter och djur att röra sig genom stadsdelen. Loviseberg kan hantera de ökade vattenmängder som är att vänta och samtidigt avlasta Glömsta.

Boende i Loviseberg har nära till naturen och aktiviteter både i vardagen och på fritiden. Spritt över hela planprogramsområdet finns god tillgång på parker och lekplatser. En stadsdelspark bidrar med en ny viktig mötesplats för ett större upptagningsområde. Omsorgsfull utformning av mötet mellan ny och befintlig natur förstärker den gröna upplevelsen i Loviseberg. Materialval så som träfasader samt gröna tak och gröna fasader förstärker känslan av att bo nära naturen och gör området lummigt och levande.

Möjligheter och synergieffekter

- Anpassning av bebyggelsestrukturen utifrån naturvärden samt topografi bidrar både till begränsad klimatpåverkan och att ekosystemtjänster kan bevaras.
- Närheten till naturen och möjlighet till fysisk aktivitet såväl i vardagen som på fritiden har positiva hälsoeffekter för boende i Loviseberg och i grannstadsdelar. Lovisebergs aktivitetsutbud bidrar även till att minimera brister på ytor för rekreation och samvaro i kringliggande stadsdelar, vilket blir positivt för människor med olika socioekonomiska förutsättningar och bakgrund.
- Mångfunktionella ytor skapar många värden till stadsmiljön, för både människor och djur. Parkerna kan, med god gestaltning och tilltagna ytor, tillhandahålla vackra rekreativa miljöer, spridningskorridorer för djur och samtidigt hantera stora mängder vatten vid skyfall.

Risker och målkonflikter

- Konflikter mellan olika användargrupper kan uppstå i framtiden, där gestaltade allmänna ytor samt natur- och friluftsområden används av både boende och besökare.
- När skogen delvis bebyggs finns risk att friluftslivet trängs undan. Besöksstrycket ökar och fler människor delar naturen som blir kvar vilket kan öka slitaget och ytterliga påverka natur- och friluftslivsvärden negativt.
- För att inte bidra till en nettoförlust av biologisk mångfald inom Huddinge kommer troligen ett stort antal kompensationsåtgärder krävas. Dessa kan bli en utmaning att hitta fysisk plats för. Många biologiska värden är heller inte möjliga att kompensera vilket kan innebära att en nettoförlust ändå uppstår om dessa oersättliga värden tas i anspråk.

Förslag på övergripande åtgärder

Åtgärdsförslag	Potentiell påverkan för måluppfyllnad	Skede
Anpassa bebyggelsestrukturen så att områden med höga naturvärden sparas.	Stor	Program/DP/ Bygg och förvaltning
Mät och värdera exploateringens påverkan på naturmiljöer och kompensera för det som inte kan undvikas.	Stor	Program/DP/
Utred åtgärder för att inte försvaga kopplingen till Bornsjökilen samt säkerställa funktionen för tvärförbindelsens planerade ekodukt.	Medel	Program
Utred och genomför förstärkningsåtgärder så att olika nyckelarter fortsatt kan förflytta sig genom Lovisebergsområdet.	Medel	Program/DP/ Bygg och förvaltning
Återskapa våtmarker i skogen där det finns tidigare utdikningar.	Stor	Program/Drift och förvaltning
Utred skydd av värdefull natur i och i anslutning till programområdet.	Stor	Program
Bevaka och säkerställ tysta kvaliteter i Flottsbrosskogen och naturområden inom Loviseberg.	Medel	Program
Planera för en hög krontäckning (minst 30%) i programområdet.	Medel	Program/DP
Utforma gångstråk med aktivitetsfrämjande lekinslag och digitala verktyg	Liten	Program/DP/ Bygg och förvaltning
Säkerställ trygga skolvägar för barn	Liten	Program/DP/ Drift och förvaltning
Uppmuntra till rörelse och samvaro i vardagen genom att skapa tillgängliga grönskande stråk genom stadsdelen till viktiga målpunkter.	Stor	Program / Drift och förvaltning
Skapa upplevd närhet och förstärk kopplingar till den omkringliggande naturen och Flottsbro så att boende har nära till naturen och aktiviteter både i vardagen och på fritiden.	Stor	Program/DP
Spara och skydda värdefulla träd i bebyggelsestrukturen. Ta fram en strategi/handlingsplan för detta.	Medel	Program/DP/ Bygg och förvaltning
Återanvänd stockar från träd som behöver fällas till exempelvis lekutrustning eller död ved. Utred möjligheten att flytta (mindre) träd till stadsdelens eller närliggande parker.	Liten	DP/Bygg och förvaltning

Åtgärdsförslag	Potentiell påverkan för måluppfyllnad	Skede
Nyskapa grönska i både stor och liten skala, både på bostadsgårdar och i stadsdelsparker.	Liten	Program/DP/ Avtal
Ta fram ett gestaltungs- och kvalitetsprogram där de gröna miljöerna kan lyftas, särskilt med fokus på möten mellan befintliga och nya naturområden. Säkerställ att både rekreativa, estetiska och biologiska värden bevaras och utvecklas.	Stor	Program/DP
Ta fram en handlingsplan för att synliggöra kulturmiljöer och kulturupplevelsers i Loviseberg i samspel med gröna och rekreativa miljöer.	Medel	Program/DP
För dialog kring förvaltning av gröna miljöer tidigt i processen för att säkerställa funktionalitet över tid.	Medel	Program/DP/ Bygg och förvaltning
Planera parker så att de kan fungera för olika grupper samtidigt.	Stor	Program / Bygg och förvaltning
Använd vatten som gestaltningstema i parker och stråk, för att gynna rekreationsvärden, biologisk mångfald och möjliggöra för klimatanpassning.	Medel	Program/DP/ Bygg och förvaltning
Anlägg öppna dagvattenlösningar som bidrar till grönskande gaturum och estetiska element i stadsbyggnaden.	Medel	Program/DP/ Bygg och förvaltning

MÅL 4 VARIERAT OCH VÄXANDE



Målet stödjer kommunens arbete och ambition av att skapa en stadsdel med variation i miljöer, boendeformer och täthet där boende trivs från början. Trivsamma miljöer och möjligheten till en bostad inom stadsdelen, oavsett skede i livet, skapar förutsättningar för social hållbarhet och en stark sammanhållning.

Lokaler och utemiljöer utformas så att de lätt kan anpassas till förändringar i användning, befolkning och åldersfördelning.

Fokus är att bygga radhus och flerbostadshus för att komplettera villorna i Glömsta och Kästa. Variation av upplåtelseformer och bebyggelsetypologier uppnås på stadsdelsnivå.

I Loviseberg finns plats för lokaler för föreningsliv samt samlingsplatser som inte är kommersiella. Kulturella aktiviteter i form av bibliotek och samlingslokal kompletterar stadsdelens rekreationsutbud. Investering i ett bibliotek och samlingslokal som fungerar året runt är särskilt viktig för att skapa en knutpunkt mellan stadsdelarna samt tillgodose behovet av ytor för kulturella aktiviteter både i Loviseberg och i Glömsta. Plats för ickekommersiella lokaler möjliggör till boendestyrd initiativ.

Rekreativa strukturer och kopplingar till naturområden skapas parallellt med byggnationen av de första kvarteren. I utemiljöerna finns en variation av aktiviteter och upplevelsevärden som passar en bredd av människor och målgrupper. Anläggning av parker prioriteras så att området känns bebyggt redan när de första invånarna flyttar in.

Människor trivs i Loviseberg och vill och kan stanna hela livet.

Möjligheter och synergieffekter

- Lokaler för samvaro och föreningsliv kan locka en bredd av människor från olika bakgrunder vilket kan bidra till en kreativ miljö och ge upphov till nya verksamhetsidéer.
- Reakreationsområden och idrottsplatser skapar möjlighet till möten för bland annat ungdomar i kringliggande stadsdelar. Dessa platser kan bli en mötesplats för människor med olika socioekonomiska förutsättningar och bakgrund.
- Variation av upplåtelseformer, storlek och bebyggelsetypologier bidrar till flyttkedjor som passar människor i olika skeden av livet. Detta leder till att människor kan bo kvar länge i Loviseberg vilket kan bidra till en stark social sammanhållning.

Risker och målkonflikter

- I nuläget finns det stor osäkerhet kring etappindelning och finansiering eftersom Loviseberg är ett komplext område att utveckla samtidigt som det krävs samordning med de parallella infrastrukturprojekten. Detta innebär en utmaning att säkerställa de investeringar i allmänna ytor som krävs för att skapa en attraktiv stadsdel redan när de första invånarna flyttar in.
- Nyproducerade bostäder tenderar att initialt vara dyra att flytta in och bo i. Detta riskerar att stänga ute personer med lägre inkomst vilket motverkar ambitionen kring en inkluderande stadsdel där fler har möjlighet att bo.

Förslag på övergripande åtgärder

Åtgärdsförslag	Potentiell påverkan för måluppfyllnad	Skede
Skapa plats för lokaler för föreningsliv samt samlingsplatser som inte är kommersiella och fungerar året runt, exempelvis ett bibliotek och en kulturskola.	Stor	Program
Skapa en variation i ute-, park och lekmiljöer så att alla invånare har möjlighet att nyttja och trivas i offentliga miljöer.	Stor	Program
Prioritera utbyggnad av parker och rekreativa stråk och kopplingar tidigt så att området känns bebyggt redan när de första invånarna flyttar in.	Stor	Program
Skapa miljöer för barn och unga, exempelvis en fritidsgård.	Medel	Program/DP
Skapa mötesplatser utomhus, exempelvis en scen eller en amfiteater i någon av parkerna.	Medel	Program/DP
Utforma utemiljöer, lokaler och bostäder så att de kan anpassas utefter att behovet förändras.	Stor	Program
Skapa levande bottenvåningar och variation i utformning i fasader.	Stor	Program/DP
Skapa en variation av hustyper, lägenhetsstorlekar och upplåtelseformer som kompletterar villorna i Glömsta och Kästa.	Stor	DP
Utred och uppmuntra möjligheter till kollektivboende eller andra lösningar för att öka variation av socioekonomiska grupper.	Liten	DP
Säkerställ höga bottenvåningar för att möjliggöra för kommersiella och icke kommersiella mötesplatser samt flexibilitet i användning.	Medel	DP
Utred finansieringsmodeller för att lokaler ska kunna ha låga hyror för att stödja levande bottenvåningar och gatumiljöer.	Medel	Program
Se över möjligheter och platser där det kan vara aktuellt med förgårdsmark för att skapa variation i mötet mellan byggnad och gata.	Liten	Program/DP
Utred hur investeringar i allmänna ytor ska kunna genomföras tidigt i projektet i exempelvis en genomförandestrategi.	Medel	Program

A scenic landscape photograph of a forest. In the foreground, a large, moss-covered rock outcrop is visible, with various green and brown shrubs growing around it. A wooden bench is placed on the right side of the rock. The background is filled with a dense forest of tall trees, including several prominent pine trees. The sky is clear and blue. The overall scene is bright and natural.

PLANERINGS- FÖRUTSÄTTNINGAR

ÖVERGRIPANDE PLANERINGS- FÖRUTSÄTTNINGAR

Utvecklingen av Loviseberg med omnejd påverkas av övergripande planeringsförutsättningar i form av globala, nationella, regionala och lokala mål.

Agenda 2030

FN:s generalförsamling antog i september 2015 en femtonårig agenda för långsiktigt hållbar ekonomisk, social och miljömässig utveckling, den så kallade Agenda 2030. Agenda 2030 för hållbar utveckling består av 17 globala mål för människornas och planetens välbefinnande. Målen syftar sammantaget till att skapa en mer hållbar värld från ett socialt, ekologiskt och ekonomiskt perspektiv vilket gör att det finns relevans för samtliga mål inom stadsplaneringen då markresurser, levnadsförhållanden och social hållbarhet samt ekonomiska förutsättningar och utmaningar berörs.

De mål som är särskilt relevanta för planeringen av Loviseberg är:

Mål 11. Hållbara städer och samhällen



Målet syftar till att städer ska vara inkluderande, säkra, motståndskraftiga och hållbara. I Loviseberg kopplar detta till ett effektivt markutnyttjande och byggnation i kollektivnära lägen samt på redan ianspråktagen mark i Glömsta, att premiera hållbara och/eller återbrukade material, använda sig av livscykelanalyser och klimatkalkyler, stärka förutsättningar till hållbara transporter och satsa på kvalitativa offentliga rum samt inkluderande mötesplatser.

Mål 15. Ekosystem och biologisk mångfald



Målet syftar till att skydda, återställa och främja ett hållbart nyttjande av landbaserade ekosystem och hejda förlusten av biologisk mångfald. Frågorna är högaktuella i Loviseberg i och med att programförslaget innebär utveckling på naturmark och att programområdet ligger i närhet till ett naturreservat (Gömsta äng) och en regional grön kil (Bornsjökil).

Mål 3. God hälsa och välbefinnande



Målet syftar till att säkerställa hälsosamma liv och främja välbefinnande för alla. Närheten till natur, en stark social infrastruktur, goda förhållanden för luft- och vattenkvalitet liksom ljus och buller samt en stadsplanering som främjar aktiv mobilitet och underlättar vardagslivet är viktiga aspekter för hälsa. Lovisebergs närhet till naturreservat, friluftsområde och skogsområden, den planerade jämna och goda tillgången till rekreativa målpunkter samt ett välplanerat system av attraktiva stråk som länkar samman dessa med bostadsmiljön är värdefulla tillgångar för området.

Mål 6. Rent vatten och sanitet



Målet syftar till att säkerställa tillgången till en hållbar förvaltning av vatten och sanitet för alla. Detta är relevant i Loviseberg eftersom god vattenkvalitet genom dagvattenhantering är en viktig fråga, i synnerhet med att naturområden hårdgjordgörs samt att stora delar av Huddinge kommun har problem med att uppnå miljö kvalitetsnormerna (MKN) för vatten.



Mål 13. Bekämpa klimatförändringen

Målet syftar till att förhindra klimatförändringar samt stärka motståndskraften mot och förmågan till anpassning till klimatrelaterade faror och naturkatastrofer i alla länder. I Loviseberg handlar målet om att främja en hållbar stad med låga utsläpp av växthusgaser samt klimatneutralitetsmål i bygg- och driftskede. Stadsdelen behöver också vara motståndskraftig vid förändrat klimat och ha en välutformad dagvatten- och skyfallshantering.



Mål 7 Hållbar energi för alla

Målet syftar till att säkerställa tillgång till ekonomiskt överkomlig, tillförlitlig, hållbar och modern energi för alla. Att möjliggöra lokal energiproduktion i Loviseberg är en viktig åtgärd för att stödja planprogrammets hållbarhetsambitioner om klimatneutralitet. Enligt EU direktivet för energieffektivisering samt lag (2014:267) om energimätning i byggnader finns krav om individuella mätare för värme, kyla och tappvarmvatten där detta är kostnadseffektivt och tekniskt genomförbart. Vid planering av en ny stadsdel med hållbarhetsprofil behöver detta införas.



Mål 9. Hållbar industri, innovationer och infrastruktur

Enligt målet ska medlemsländerna verka för hållbar industrialisering samt att främja innovation och motståndskraftig infrastruktur. I Loviseberg är detta relevant i avseende på val av byggteknik och material samt att infrastrukturen planeras och byggs för att vara långsiktigt hållbar och motståndskraftig mot exempelvis klimatförändringar.

Nationella miljömål

Sveriges miljömål är beslutade av riksdagen och är de nationella mål som bidrar till att vi uppnår den ekologiska dimensionen av de globala målen för hållbar utveckling som ingår i Agenda 2030. De 16 miljö kvalitetsmålen är mer preciserade när det gäller vilken miljö kvalitet som krävs för en god miljö i jämförelse med målen i Agenda 2030.

Sveriges miljömål gäller dock den svenska miljöns kvalitet, även om miljöproblem i Sverige beror på negativ miljöpåverkan både inom och utanför landets gränser (Naturvårdsverket, 2018).

Kommunala miljömål

Huddinge kommuns miljöprogram 2022-2025 är ett inriktningsprogram för kommunens ekologiska hållbarhet, där även sociala och ekonomiska aspekter berörs.

Miljöprogrammet är indelat i sex temaområden; klimat och energi, hållbart byggande, vatten, biologisk mångfald och friluftsliv, gifter i miljön samt informera och engagera. Övergripande mål som beskriver vad kommunen vill uppnå identifieras för varje temaområde. Utifrån de övergripande målen finns, inom varje temaområde, ett antal delmål och indikatorer framtagna. Dessa beskriver hur kommunen ska uppnå övergripande mål och leder kommunens arbete. För varje temaområde visas även vilka nationella och globala miljömål som respektive område kopplar till. Förslag på vad kommunens invånare och

verksamma kan göra för att bidra inkluderas också inom varje temaområde. Miljöprogrammet inkluderar även en lista på kommunala dokument som har bäring på miljöprogrammet.

Planprogrammets genomförande bedöms påverka samtliga kommunala miljömål.

Sammanställning av planprogrammets förhållande till nationella och kommunala miljömål samt berörda Agenda 2030 mål. Temaområden från Huddinges miljöprogram är kursiverat.

Nationella och kommunala miljömål	Stödjer miljömålet	Motverkar miljömålet	Berörda mål i Agenda 2030
<p>Frisk luft Begränsad klimatpåverkan ----- <i>Klimat och energi</i> <i>Hållbart byggande</i> <i>Vatten</i> <i>Biologisk mångfald och friluftsliv</i> <i>Gifter i miljön</i> <i>Informera och engagera</i></p>	<p>I programförslaget planeras för:</p> <ul style="list-style-type: none"> ▪ en sammanhållen bebyggelse i kollektivtrafiknära lägen. ▪ Terränganpassning av byggnader. ▪ Cykelnät från första inflyttningsskedet. ▪ Främja solpaneler. ▪ Återbruk av byggmaterial och masshantering. 	<p>Naturmark med skog hårdgörs, vilket innebär att markens kapacitet för kolinlagring, klimatreglering och luftrening försvinner. Biologisk mångfald minskas. Byggskedet innebär klimatpåverkan genom material, arbetsmaskiner, tunga transporter.</p>	<p>Mål 3 – God hälsa och välbefinnande Mål 7 – Hållbar energi för alla Mål 13 – Bekämpa klimatförändringar Mål 11 – Hållbara städer och samhällen</p>
<p>Ingen övergödning Levande sjöar och vattendrag Grundvatten av god kvalitet Bara naturlig försurning ----- <i>Vatten</i> <i>Biologisk mångfald och friluftsliv</i> <i>Gifter i miljön</i> <i>Informera och engagera</i></p>	<p>I programförslaget planeras för:</p> <ul style="list-style-type: none"> ▪ Lokal hantering av dagvatten. ▪ Större skyfallspark samt översvämningsbara ytor i parker och gröna områden. ▪ Växtbäddar i stråk och parker för flödesreglering och vattenrening. ▪ Återvätning av sumpskog /skogsmark. 	<p>Hårdgöring av naturmark riskerar att ha en negativ påverkan på MKN-vatten för Glömstadiken och Albysjön. Grundvattenbildning minskas också.</p>	<p>Mål 6 – Rent vatten och sanitet för alla Mål 15 – Ekosystem och biologisk mångfald</p>
<p>God bebyggd miljö Giffri miljö ----- <i>Klimat och energi</i> <i>Hållbart byggande</i> <i>Vatten</i> <i>Biologisk mångfald och friluftsliv</i> <i>Gifter i miljön</i> <i>Informera och engagera</i></p>	<p>I programförslaget planeras för:</p> <ul style="list-style-type: none"> ▪ Ett varierat utbud av bostadstyper och upplåtelseformer. ▪ Varierat utbud av rekreations- och gröna områden. ▪ Närhet till naturreservat och friluftsområden. ▪ Tätt samarbete med byggaktörer i klimatarbetet samt krav på Miljöbyggnad och/eller Noll CO2 certifieringar. 	<p>Ökad mängd besökare och invånare har en negativ påverkan på natur- och rekreationsområden på grund av ökat slitage och bullerstörningar.</p>	<p>Mål 6 – Rent vatten och sanitet för alla Mål 9 – Hållbar industri, innovationer och infrastruktur Mål 11 – Hållbara städer och samhällen Mål 12 – Hållbar konsumtion och produktion</p>

Nationella och kommunala miljömål	Stödjer miljömålet	Motverkar miljömålet	Berörda mål i Agenda 2030
<p>Ett rikt odlingslandskap ----- <i>Vatten</i> <i>Biologisk mångfald och friluftsliv</i> <i>Gifter i miljön</i> <i>Informera och engagera</i></p>	<p>I programförslaget:</p> <ul style="list-style-type: none"> ▪ Ges möjlighet till småskalig odling. ▪ Återanvänds matjord från åkrar. 	<p>Åkermarker byggs bort.</p>	<p>Mål 2 – Ingen hunger Mål 15 – Ekosystem och biologisk mångfald</p>
<p>Levande skogar Ett rikt växt- och djurliv Myllrande våtmarker ----- <i>Vatten</i> <i>Biologisk mångfald och friluftsliv</i> <i>Gifter i miljön</i> <i>Informera och engagera</i></p>	<p>I programförslaget:</p> <ul style="list-style-type: none"> ▪ Undersöks möjlighet till skydd av natur. ▪ Sparas de mest värdefulla naturområden. ▪ Föreslås övergripande förstärknings och kompensationsåtgärder i naturområden / grönkilen. 	<p>Målet motverkas av att skogsmark tas i anspråk. Exploatering görs nära eller inom känsliga miljöer.</p>	<p>Mål 3 – God hälsa och välbefinnande Mål 11 – Hållbara städer och samhällen Mål 12 – Hållbar konsumtion och produktion Mål 13 – Bekämpa klimatförändringar Mål 14 – Hav och marina resurser Mål 15 – Ekosystem och biologisk mångfald</p>

A photograph of a field of flowers at sunset. The foreground is filled with dark, dried flower heads and several white daisies. Delicate spider webs are visible, some catching the light. The background is a soft-focus field of green and yellow flowers, with a line of trees silhouetted against a bright, hazy sky. The overall mood is serene and natural.

NULÄGESBESKRIVNING

LOVISEBERG IDAG – NULÄGESBESKRIVNING

Nulägesbeskrivningen är en beskrivning av platsens förutsättningar samt intilliggande områdets påverkan på Loviseberg utifrån ett urval av de fokusområden som specificeras i Citylabs manual för hållbar stadsutveckling.

Funktioner och platser

Enligt nulägesanalysen (White, 2023) sker besöken i Loviseberg främst kring Flottsbro friluftsområde och S:t Botvids begravningsplats. Intervjustudien kopplat till nulägesanalysen visar att tidigare boende i kringliggande stadsdelar regelbundet återvänder till Loviseberg för promenader och träff med bekanta.

Förutom friluftsområdet saknas det i Loviseberg planerade allmänna ytor och offentlig eller kommersiell service. Även i de angränsande stadsdelarna Glömsta och Kästa råder brist på planerade allmänna ytor - såsom torg, större parker och promenader/rekreativa stråk - samt kommersiell service. Offentlig service som skolor, förskolor och idrottsanläggning finns både i Kästa och Glömsta. I intervjustudien framgår att ungdomar i dessa områden ofta träffas vid Ivans Grill i Vistaberg, som agerar som inofficiell fritidsgård.

Loviseberg framkommer i intervjuerna som anonymt och utan stark egen identitet. Generellt beskrivs området som präglad av mycket skog och vacker natur samt upplevs som oexploaterat och orört. Vidare framgår i nulägesanalysen att utveckling av Loviseberg ses som en styrka för hela närområdet, då det kan bidra med kundunderlag för lokala företag och kompletterande service.

Kulturmiljöer

Loviseberg karakteriseras av en smal sprickdal från Masmo in mot Glömsta (Glömstadalen vilken Glömstavägen går igenom) och ett sprickdalslandskap med tydliga förkastningsbranter mot Albysjön. Glömsta hör till Huddinges äldre bosättningar med gravfält från yngre järnåldern och många fornlämningar kring Vigesta och Backen.

Enligt Kulturmiljö- och landskapsanalys för Loviseberg (Ekologigruppen, 2024) etablerades bebyggelse- och markanvändningsmönstret i Glömsta/Loviseberg redan under järnåldern - med gårdar och mindre byar med omgivande jordbruksmarker. Dessa indelningar fanns kvar med förhållandevis få förändringar fram till 1800-talets första decennier. Under sent 1700-tal eller tidigt 1800-tal anlades ett flertal mindre torp på Glömsta gårds utmarker vilket gjorde att marken blev mer öppen. Torpet Loviseberg, som är namngivare åt stadsdelen, etablerades kring sekelskiftet 1800. Torpet är rivet och idag finns här bland annat en nationalromantisk villa från 1930-talet och en övervuxen trädgård. Av den gamla Glömsta gård finns den bevarade huvudbyggnaden, små kvarvarande torp som hört till gården och naturbetesmarkerna kring Glömsta gamla tomt kvar. (Planeringsunderlag för Huddinges grön- och blåstruktur, Ekologigruppen 2022).

I Loviseberg finns inte längre någon byggnad knuten till Glömsta gård. Åkermarkerna i Glömstadalen vittnar dock om det tidigare jordbrukslandskapet som präglade området. Den lövrika skogen som har vuxit upp på tidigare betesmark och de vidkroniga ekarna i brynmiljöerna är också spår av tidigare markanvändning.

Genom programområdet löper två viktiga historiska vägar, Tingsvägen och Gamla Stockholmsvägen. Tingsvägen utgör en del av Göta landsväg, som var en viktig landsväg från Stockholm söderut från medeltiden ända fram 1630-talet. Gamla Stockholmsvägen, som dokumenteras i kartor från 1800-talets början, sträcker sig söderifrån mellan S:t Botvids begravningsplats och vidare norrut mot Masmo.

Namnet Flottsbro kommer av den flottbro som användes fram till slutet av 1600-talet för att ta sig över vattnet mellan Albysjön och Tullingesjön för de som färdades längs den gamla Göta landsväg. Flottsbro har en dramatisk topografi med en förkastningsbrant som stupar ner i Alby- och Tullingesjön. Strax norr om friluftsanläggningen ligger S:t Botvids kapell och begravningsplats som anlades på 1950-talet och som idag är Huddinges största begravningsplats. Här finns även en mängd gravrösen och andra fornlämningar, bland annat runhällen intill Tingsvägen (Kulturmiljö- och landskapsanalys Loviseberg, Ekologigruppen 2024).

Bebyggelsestruktur

Planprogramområdet är i stort sett oexploaterat. Inom området löper Glömstavägen, Haggstavägen som leder till S:t Botvids begravningsplats samt Flottsbro friluftsområde, och Lovisebergsvägen, som leder till ett mindre verksamhetsområde. Flera stigar och MTB-spår löper i skogsområdet.

Loviseberg avgränsar mot stadsdelarna Kästa i syd och Glömsta i nordost. Fastigheterna närmast Glömstavägen på Glömstasidan ingår i programområdet.

Kästa är ett mindre bostadsområde med radhus och småhusbebyggelse mellan Loviseberg, Flemingsberg och Tullinge i Botkyrka kommun. Området är kuperat och bebyggelsen slingrar sig genom terrängen med stora tomter och gröna partier mellan husen. Den nuvarande bebyggelsen är från 1940-tal och framåt. I norra delen av området ligger torpet Kästadal härrörande från 1600-talet och ett av kommunens äldsta bevarade torp.

Glömsta är ett villasamhälle som utvecklades på 1920-talet på säterimark som tillhörde Glömsta gård. Den ursprungliga sommarstugebebyggelsen finns idag kvar i Glömstas nordvästra del närmast Gömmaren, medan övriga delar av området ersatts av en tät villabebyggelse från 2000-talet.

Transporter

Glömstavägen (väg 259) löper genom planprogrammets norra del. Glömstavägen är ett viktigt kommunikationsstråk som löper i öst-västlig riktning genom Huddinge kommun och kopplar samma E20 med väg 226 samt väg 73. Glömstavägen är en högtrafikerad huvudled och ingår i det rekommenderade primära vägnätet för farligt godstransporter.

Från Glömstavägen går flera mindre vägar in till Glömsta i norr och mot naturreservatet Gömsta äng, S:t Botvids kyrkogård

och Flottsbro samt mot Lovisebergs gamla torpsbebyggelse.

Utmed Glömstavägen saknas gång- och cykelväg. Intill busshållplatsen Gustav Adolfsvägen (korsning mellan Glömstavägen / Gustav Adolfsvägen) finns en trottoar samt det enda övergångsstället mellan Glömsta och Loviseberg. Inom skogsområdet löper flera stigar och vandringsleder, bland annat Huddingeleden som går längs med Tingsvägen och Skogsrundan som utgår från Flottbro.

Luft

Enligt luftföroreningskartorna framtagna av SLB-analys vid Miljöförvaltningen i Stockholm på uppdrag av Östra Sveriges Luftvårdsförbund överskrids inte miljökvalitetsnormer för luft i dagsläget. Luftkvaliteten inom området bedöms inte ha en negativ påverkan på människors hälsa i nuläget.

Grön och blåstruktur

Flottsbro och Lovisebergsområdet är starkt kuperat med höga natur- och friluftsvärden. Sprickdalslandskapet i Loviseberg är karaktäristisk för området. Skogen i Loviseberg utgörs av barrdominerad blandskog med ädellövinslag. Området har mycket höga naturvärden, utpekade bland annat som nyckelbiotoper, naturvärden och det lilla naturreservatet Gömsta äng. Loviseberg utgör en viktig del i både den regionala och den lokala grönstrukturen. Området är särskilt viktigt för barrskogssamband mellan Gömmarens naturreservat och Bornsjökilens sträckning ut i Botkyrka över Flottsbronäset. I översiktsplanen, Vårt gemensamma Huddinge, pekas möjligheten ut att utreda Flottsbro som ett framtida naturreservat.

Glömstadalen är ett dalstråk med jordbruksmark på dalbotten som skär genom landskapet mellan Flemingsbergsviken upp mot Glömsta. Skogsbrynen mot dalgångarna utgörs delvis av ädellövträd såsom ask, ek, lind, lönn och fågelbär som är starkt knutna till kulturbygden och med stor betydelse för landskapsbilden. Loviseberg är också en välbesökt rastningslokal för flyttfåglar. (Naturvärdesinventering Loviseberg, Naturföretag 2022). Längs med Glömstadalen löper ett svagt spridningssamband för nyttoinsekter. (Planeringsunderlag för Huddinges grön- och blåstruktur, Ekologigruppen 2022).

Klimatanpassning

Majoriteten av programområdet karakteriseras av stora arealer skog av olika karaktär och ålder, vilket skapar mycket goda förutsättningar för reglerande ekosystemtjänster. Ekosystemtjänstkartläggningen som togs fram i samband med översiktsplansarbetet (Planeringsunderlag för Huddinges grön- och blåstruktur, Ekologigruppen 2022) visar att skogsområdena i Loviseberg hyser högt värde för klimatreglering och motverkar risken för värmeöar samt sänker temperaturen lokalt genom skugga.

Åkermarker i Glömstadalen har högt värde för flödesreglering eftersom de utgör en lågpunkt i landskapet, medan bäckravinen och områden med medelhög och hög genomsläpplighet har värde för flödesreglering. Lågpunkterna i Glömstadalen, som historiskt har varit vattenfyllda vikar, samt

höjdskillnaderna inom planområdet gör att vid kraftiga skyfall förekommer stora risker för översvämningar på jordbruksmarken och i områden österut. Lokala risker för översvämningar förekommer också längst bäckravinen, i områden längs med Häggstavägen samt i Glömsta utmed Gustav Adolfsvägen.

Vatten

Programområdet är beläget inom Norrströms avrinningsområde, i delavrinningsområdet utloppet av Albysjön. Glömstadiket, ett brett och öppet dike som är vattenfyllt året runt, rinner genom Glömstadalen. Vattendraget har även flera sidodiken (Naturvärdesinventering Loviseberg, Naturföretaget 2022). En mindre bäckravין rinner parallellt med Tingsvägen ned mot åkermarken. Från åkermarken nära Katrinebergsvägen går vatten i kulvert till Albysjön.

Enligt SGU:s genomsläpplighets- och jordartskartor utgörs marken i Glömstadalen samt i ytorna längs med Tingsvägen av postglacial lera, vilket har en låg genomsläpplighet. Mestadels av marken inom planområdet har medelhög genomsläpplighet. Enstaka områden med hög genomsläpplighet förekommer vid kyrkogården och vid Lovisebergs torp.

Följande av Citylabs fokusområden bedöms ej relevanta för Loviseberg.

- Lärmiljöer. Inga strukturer för lärande finns i Loviseberg idag.
- Energi. Inga strukturer för energiförsörjning finns i Loviseberg idag.
- Lokal försörjning. Inga strukturer för lokal försörjning finns i Loviseberg idag.
- Ljud. Buller från Glömstavägen, dock ej relevant då vistelse sker idag i områden som inte är bullerstörda.

A photograph of a construction site. In the foreground, there is a dirt road with a yellow wheel loader on the left and a red roller on the right. The background features a dense forest of trees under a clear blue sky. The text 'PROCESS FÖR HÅLLBARHET' is overlaid in white, serif font at the bottom left.

PROCESS FÖR HÅLLBARHET

PROCESS FÖR HÅLLBARHET

Citylab identifierar organisation, samverkan, delaktighet och innovation som centrala teman för att säkerställa hållbarheten i ett projekt. En processbeskrivning för att realisera hållbarhetsprogrammet för Loviseberg presenteras nedan utifrån dessa teman. Processen för hållbarhet i Loviseberg bygger på processerna som tagits fram och testats i arbeten med Flemingsbergsdalen samt med Visättra. För Loviseberg har processen för hållbarhet anpassats utifrån det lokala behovet och utgångspunkterna som styr planeringen av området.

Detta avsnitt består även av en genomförandebeskrivning där centrala aspekter för hållbarhetsarbetet tas upp i planeringens olika skeden, från strategisk planering till förvaltning.

Processteman

Organisation

Ansvarsuppdelning och förankring är nyckelbegrepp för att säkerställa en organisation som kan lyckas med hållbarhetsarbetet. Enligt Citylab är syftet med hållbarhetsarbets organisation att rätt sak görs vid rätt tillfälle, av rätt kompetens, på rätt sätt. Organisationen ska vara uppbyggd så att alla aktörer och delprojekt bidrar till den övergripande hållbarheten och att uppföljning sker regelbundet och aggregerat.

När detta hållbarhetsprogram tas fram finns det ännu ingen beslutad organisation inom Huddinge kommun för att följa upp hållbarhetsarbetet när planprogrammet för Loviseberg är färdigställt.

Rekommendationen för fortsatt arbete är att besluta former för övergripande hållbarhetsarbete och uppföljning. Det är viktigt att utse en roll med övergripande ansvar för hållbarhetsarbetet som också kan leda arbetet med handlingsplaner för hållbarhet och gestaltningsprogram samt vara en resurs i detaljplanernas projektgrupper.

Eftersom utveckling av Loviseberg kommer att ske under en lång tid genom flera etapper och detaljplaner behövs även en samordningsorganisation kring övergripande frågor. Samordningsorganisationen behöver även beakta synkroniseringen med tidsplaner för Spårväg Syd och Tvärförbindelse Södertörn. Rekommendationer för fortsatt arbete är att denna organisation pekas ut inför byggstart av Spårväg Syd och Tvärförbindelse Södertörn. Detta för att kunna säkerställa att rätt åtgärder som pekas ut i hållbarhetsprogrammet görs i rätt tid. Till exempel för att åkerjord ska kunna återbrukas krävs det att jorden ska flyttas innan nuvarande åkermarken arrenderas för lagring av schaktmassor.

Vidare bör samordningsorganisationen få resurser och mandat att strategiskt arbeta med övergripande hållbarhetsfrågor och stödja de enskilda detaljplaneprojektgrupperna med den lokala anpassningen av hållbarhetsmålen. Organisationen kan med fördel integreras i ordinarie projektorganisation för att undvika parallell styrning samt effektivt nyttja befintlig kunskap och nätverk.

Genom att integrera hållbarhetsarbetet i Huddinges projektmodell säkerställs att det aktualiseras under hela samhällsbyggnadsprocessen. Överlämning mellan olika skeden är centralt liksom att motivera åtgärder och koppla hållbarhetsarbetet till hållbarhetsprogrammet.

För ett lyckat hållbarhetsarbete i Loviseberg krävs att alla inblandade aktörer, från kommunens olika förvaltningar, byggaktörer, fastighetsägare och politiken har en gemensam målbild av utvecklingen och forum för att ta upp och diskutera möjligheter och utmaningar kopplat till hållbarhetsarbetet. Trafikverket och Region Stockholm bör också involveras i hållbarhetsarbetet.

Samverkan

Ett bra samarbetsklimat, intern kommunikation samt kunskap och engagemang är en förutsättning för hållbarhetsarbetet. En god samverkan innebär inte bara ett informationsutbyte utan även att det finns forum för erfarenhetsutbyte och former för att lösa stora och små frågor och utmaningar som uppkommer i olika skeden. Samverkan och kommunikation behöver ske både inom projektorganisationen och med externa aktörer.

Kommunens tjänstepersoner i olika förvaltningar med olika kompetens tillsammans med framtida byggaktörer behöver kontinuerligt mötas och diskutera frågor relaterat till Lovisebergs utveckling. Projektledningen, som har ett övergripande ansvar för hållbarhetsarbetet, har en central roll för att skapa tillit och förtroende mellan aktörer samt för att hantera konflikter och göra ställningstaganden.

Hållbarhetsprogrammet stödjer kommunens höga hållbarhetsambition för Loviseberg genom tydliga medskick och strategier, som utgör ingångsvärden för samtliga inblandade aktörer.

Delaktighet

Medborgarnas rätt att involveras aktivt i samhällsbyggnadsprocessen är centralt för en hållbar utveckling. I Plan- och bygglagen (PBL) regleras den formella planprocessen vars samråd och granskning är en viktig del i den demokratiska delaktigheten.

Delaktighet i Loviseberg ställer nya krav på hur projekten hanterar medverkan i stadsutvecklingsarbete och i planprocesser genom medborgardialog, samråd eller andra former av aktivt deltagande i planeringen.

Delaktighet bör utgå från olika tidshorisonter: nutid, byggnation och efter byggnation. I nutid bör projektledningen identifiera viktiga aktörer med kunskap om och intressen i Loviseberg. Då befintliga boende och verksamma i Glömsta kommer påverkas av utvecklingen och utbyggnaden under flera år är information kring byggskedet viktigt.

När Loviseberg byggs är det viktigt att även framtida boende och verksamma i Lovisebergs involveras i utveckling av området i den grad det är möjligt. För hållbarhetsarbetet är det viktigt att aktivt jobba med delaktighet, både inom samrådsprocessen för programmet och för de kommande detaljplanerna. Riktade insatser bör genomföras för att nå ut till alla berörda, även de som kan sakna vana att göra sin röst hörd i formella kommunala planprocesser. Identifiering av lokala entreprenörer, intresseorganisationer och föreningar kan hjälpa till att nå ut brett och verka för ett samskapande i de formella

planprocesserna. Skolor och förskolor är viktiga aktörer att involvera i processen som har stor kunskap om närområdet och använder de lokala resurserna såsom parker och grönområden i sina verksamheter. Det behövs även en tydlig strategi för informationsspridning för att säkerställa att alla berörda har kunskap och känner sig inbjudna att delta i arbetet.

Delaktighet och engagemang under byggnationen skapar också förutsättningar för social hållbarhet och ett aktivt föreningsliv när Loviseberg är färdigt byggt.

Innovation

Innovation i ett projekt definieras av den utveckling av idéer och metoder som tagits fram inom processen som både kommer projektet och samhället i stort till nytta. För att skapa möjligheter för innovation behöver identifierade utmaningar ses som källor för lärdomar och utveckling. Att möta lokala utmaningar genom nytänkande kräver ett kvalitativt samarbete mellan olika parter, där projektledare för hållbarhetsarbetet och samordningsorganisationen har en viktig roll för att leda arbetet med bland annat byggaktörer. För att stödja innovation krävs det också beredskap att prioritera, testa och utvärdera nya lösningar samt att bedöma riskerna när nya lösningar används.

För Lovisebergs hållbarhetsarbete kan innovation handla om att involvera byggaktörer i framtagande av smarta lösningar för flexibla och anpassningsbara byggnaders utformning. För att stärka social hållbarhet är det viktigt att satsa på sociala innovationsprogram, där byggaktörer och andra aktörer samarbetar för att skapa initiativ och program som stödjer innovativa modeller för prissättning och försäljning. Det kan också handla om att involvera boende, föreningar samt skolor och förskolor i skapande av parker och offentliga ytor genom att arbeta med tillfälliga lösningar.

Masshantering, återbruk, flexibilitet samt klimatneutralitet har under framtagandet av hållbarhetsprogrammet lyfts som viktiga frågor för platsen. Det finns stora hållbarhetsvinster i att utreda vidare hur detta kan göras på ett så hållbart sätt som möjligt genom att involvera privata och offentliga aktörer. Då Loviseberg kommer utvecklas parallellt med Spårväg Syd och Tvärförbindelse Södertörn är även samordning mellan projekten ett möjligt forum för att ta fram innovativa arbetssätt och lösningar.

Genomförande av hållbarhetsarbetet

Övergripande planering

De övergripande åtgärderna som presenteras i hållbarhetsprogrammet bör utvecklas till en levande övergripande handlingsplan som konkretiserar hållbarhetsarbetet inom de olika detaljplanerna samt gestaltningsprogram. Vartefter utvecklingen fortsätter bör övergripande handlingsplanen byggas på med behov som kommer fram, liksom status på de olika åtgärderna och aktiviteterna. Den övergripande handlingsplanen behöver samordnas med övriga stöddokument som tas fram för utvecklingen av Loviseberg. Detta kan till exempel göras genom att ta fram en mall för samordning och uppföljning av hållbarhetsarbetet. Mallen bör struktureras på så sätt att åtgärderna konkretiseras och följs upp från den övergripande planeringen till de platsspecifika åtgärderna som är kopplade till detaljplanarbetet.

Den övergripande handlingsplanen bör tydliggöra vilken aktör och kompetens som är ansvarig för åtgärden, hur den ska följas upp samt vilken prioritet den har i relation med andra åtgärder och aktiviteter.

För den strategiska planeringen är de centrala verktygen och styrmedlen dels planprogrammet med mål och beskrivningar av föreslagen utveckling, dels detta hållbarhetsprogram och dels miljökonsekvensbeskrivningen som bedömer risker för miljöpåverkan och viktiga åtgärder för att minska negativa konsekvenser.

Uppföljningen av åtgärder och aktiviteter behöver ske regelbundet. Form för uppföljning beslutas i samband med att fortsatt organisation för samordning av övergripande hållbarhetsfrågor för Loviseberg är fastställd. Resultatet bör regelbundet kommuniceras med kommunens styrgrupp och politiska styrning samt övriga aktörer som lyfts under avsnittet samverkan ovan.

Då utbyggnaden av Loviseberg kommer ske under en lång tid kan det finnas behov av att pröva och uppdatera övergripande handlingsplanen. Till exempel om utbyggnaden får förändrade förutsättningar samt i samband med framtagande av planeringsstrategi och aktualitetsprövning av översiktsplanen.

Styrmedel för hållbarhet i övergripande planering

- Planprogram
- Vision för Loviseberg
- Hållbarhetsprogram
- Övergripande handlingsplan

Stödande dokument

- Gestaltnings- och kvalitetsprogram
- Miljökonsekvensbeskrivningar (MKB)

Detaljplanering

Efter planprogramsarbetet följer arbete med detaljplaner. Det är i detta skede som hållbarhetsarbetet får en mer konkret form. För att nå Lovisebergs hållbarhetsmål behöver hållbarhetsarbetet genomsyra både planuppdrag samt effektmål och projektmål. Hur detaljplanen svarar upp mot hållbarhetsprogrammet blir på så sätt ett av detaljplanens mål. Därför är det

viktigt att vid starten av varje detaljplaneprocess hålla ett tidigt möte där hållbarhetsprogrammet presenteras och lägger grunden för det fortsatta arbetet.

För att konkretisera hållbarhetsprogrammet bör en fördjupad handlingsplan tas fram som kan leda detaljplanens hållbarhetsarbete. Detta bör göras tidigt i planprocessen och kan till exempel göras genom en workshop där projektmedlemmarna tillsammans sätter mål och definierar aktiviteter för detaljplanen. Detta för att se den unika detaljplanens möjligheter och utmaningar samt se hur de enskilda detaljplanerna kan svara upp till det övergripande hållbarhetsprogrammet och till omkringliggande detaljplaner och stadsdelar. En analys behöver göras över vilka hållbarhetsfrågor som är särskilt viktiga inom den föreslagna detaljplanens geografiska avgränsning. För att möjliggöra att lämpliga planbestämmelser slås fast behöver relevanta delar av programområdets hållbarhetsarbete lyftas i planens syfte.

Flexibilitet genom att kunna anpassa användning efter behov är en viktig fråga för hållbarhet. En strategisk analys ska göras vid start av detaljplanearbete kring vilka frågor som behöver regleras i struktur och planbestämmelser och vad som regleras i avtal. Bland annat kan den fördjupade handlingsplanen för hållbarhet kopplas med detaljplanen och sen följas upp i avtal. Kommunen, fastighetsägare och byggaktörer rekommenderas även se över möjligheterna till ytterligare frivilliga överenskommelser som kan stärka hållbarhetsarbetet och bidra med förutsättningar till ett hållbarare Loviseberg.

För att säkra uppföljning av hållbarhetsprogrammet under detaljplaneskedet föreslås att detaljplaner utvärderas utifrån sin måluppfyllelse mot hållbarhetsprogrammet vid samrådsförslag, granskning samt inför antagande. Det är även viktigt att följa upp detaljplanens bidrag till hållbarhetsmålen efter antagande.

Inför antagande sammanfattas relevanta åtgärder och aktiviteter för uppföljning i bygglovskede. För att kunna nå de höga hållbarhetsmålen är det även viktigt att ta fram en plan för avtalsuppföljning under genomförandeskede.

Styrmedel för hållbarhet i detaljplaneskede

- Planprogram
- Vision för Loviseberg
- Hållbarhetsprogram
- Fördjupad handlingsplan
- Intentionsavtal
- Exploateringsavtal
- Markanvisningsavtal
- Avtalsuppföljning (genomförandeskede)

Stödande dokument

- (eventuell) MKB

Bygglov

I samband med bygglovsprocessen kan relevanta åtgärder och aktiviteter från handlingsplanen följas upp. Förutom de frågor som är direkt kopplade till bygglovsprövningen kan det till exempel handla om uppföljning av materialval i bebyggelse, klimatbudget eller grönytefaktor.

Styrmedel för hållbarhet i bygglovsskede

- Bygglov
- Uppföljning av åtgärder i hållbarhetsprogrammet
- Avtalsuppföljning (genomförandeskede)

Byggskede

Utvecklingen av Loviseberg sker både i anslutning till en befintlig stadsdel (Glömsta) samt sker genom etappvis utbyggnad och inflyttning. Byggskedet är därför viktigt för hur utvecklingen av området upplevs av boende och verksamma i Glömsta samt i Lovisebergs olika etapper. Barn, äldre och andra invånare som ofta spenderar mycket tid i närmiljön riskerar särskilt att påverkas av avspärningar och störningar under byggskedet. Då hela Loviseberg kommer utvecklas i etapper är möjlighet till rörelse mellan olika platser i byggskedet viktigt att samordna redan i ett mycket tidigt skede.

Under byggskedet följs relevanta åtgärder och aktiviteter från det övergripande handlingsplanen och det specifika projektet upp. Under byggskedet bör kommunen se över möjligheten att lyfta åtgärder för hållbarhet som kopplar till slutbesked och energiuppföljning till befintliga processer.

Styrmedel för hållbarhet i byggskede

- Kontrollprogram
- Uppföljning av åtgärder i hållbarhetsprogrammet
- Avtalsuppföljning (genomförandeskede)

Förvaltning

Åtgärder och aktiviteter som tas fram i handlingsplanerna för hela programområdet respektive de enskilda detaljplanerna medför ofta behov av anpassad skötsel. För allmän platsmark där kommunen är huvudman sköts ytor, utrustning och planteringar av kommunens driftenhet.

Föreslagna åtgärder kan även påverka utformning av kvartersmark i form av innergårdar, förgårdsmark, tak och väggar. För Lovisebergs långsiktiga hållbarhet behöver åtgärder på kvartersmark anpassas och gestaltas för att vara rimliga för en förvaltare eller bostadsrättsförening att ta hand om. Skötselplaner och skötselanvisningar ska överlämnas och tekniska lösningar och materialval anpassas för att ha en lång livslängd och enkelt kunna underhållas och repareras. I utvecklingen bör robusta och slittåliga material såsom naturmaterial eftersträvas som har låga skötselbehov och från ett livscykelperspektiv är ekonomiskt hållbara.

Styrmedel för hållbarhet i förvaltningsskede

- Skötselplaner
- Skötselanvisningar

REFERENSER

Ekologigruppen (2022). Planeringsunderlag för Huddinges grön- och blåstruktur
Ekologigruppen (2024). Kulturmiljö- och landskapsanalys för Loviseberg
Huddinge kommun, ÖP2030
Huddinge kommun, ÖP2050
Huddinge kommuns miljöprogram 2022-2025
Huddinge kommun (2024). Visionen för Loviseberg
Natuföretag (2022). Naturvärdesinventering Loviseberg
Region Stockholm, RUF5 2050
SGBC (2019). Hållbar stadsutveckling i planering och genomförande
White (2023). Nulägesanalys Loviseberg
SLB-analys, <https://www.slb.nu/slbanalys/luftfororeningskartor/> (sida har besökts maj 2024)



BILAGA 1

PLANPROGRAMMETS VISIONSMÅL OCH CITYLABS HÅLLBARHETSMÅL

Citylab Guide är ett processverktyg och ett certifieringssystem för hållbar stadsutveckling som har tagits fram av Sweden Green Building Council genom ett gemensamt utvecklingsarbete med den offentliga och privata byggsektorn. Citylab Guides främsta syfte är att stödja stadsutvecklingsprojekt som står inför komplexa utmaningar.

I Citylabs manual definieras tio övergripande hållbarhetsmål som ska ses som en målbild för projekt som använder Citylab för att skapa en ny stadsdel. Citylab definierar även 17 fokusområden viktiga för hållbarhet samt ett flertal indikatorer som hjälper till att beskriva och följa upp hållbarhetsarbetet.

I syftet att förankra Lovisebergs hållbarhetsarbete mot Citylab har en analys av relationen mellan planprogrammets visionsmål och Citylabs mål tagits fram. Analysen baseras på en workshop med kommunens arbetsgrupp (januari 2023), se sammanfattning av resultatet i tabellen nedan.

Slutsatsen från diskussionerna är att samtliga mål i Citylab täcks in av planprogrammets mål.

Planprogrammets visionsmål och strategier	Relation till Citylabs hållbarhetsmål
<p>MÅL 1 - KLIMATNEUTRALT OCH SMART Strategi 1: Klimatkrav med innovativa lösningar Strategi 2: Marken används effektivt, smart och anpassat</p>	<p>Resurshushållning Ingen negativ miljöpåverkan Ingen negativ klimatpåverkan Resiliens och flexibilitet</p>
<p>MÅL 2 - LÄNKANDE OCH LOKALT Strategi 3: Spårvägen utgör ryggraden i området Strategi 4: Lokal karaktär som bygger på platsens specifika kvaliteter</p>	<p>Ingen negativ klimatpåverkan Goda försörjningsvillkor Jämlikhet, jämställdhet och social sammanhållning Trygg och säker livsmiljö God hälsa och välbefinnande Tillgängligt och inkluderande stadsliv Delaktighet och inflytande</p>
<p>MÅL 3 - GRÖNT & AKTIVT Strategi 5: Grönt utanför dörren och naturen runt hörnet Strategi 6: Utrymme för aktivitet och friluftsliv</p>	<p>God hälsa och välbefinnande Trygg och säker livsmiljö Ingen negativ miljöpåverkan</p>
<p>MÅL 4 - VARIERAT & VÄXANDE Strategi 7: Stationslägen bildar noder för en tätare bebyggelse Strategi 8: Boenden och miljöer för människor att växa i</p>	<p>God hälsa och välbefinnande Jämlikhet, jämställdhet och social sammanhållning Delaktighet och inflytande Tillgängligt och inkluderande stadsliv Trygg och säker livsmiljö</p>