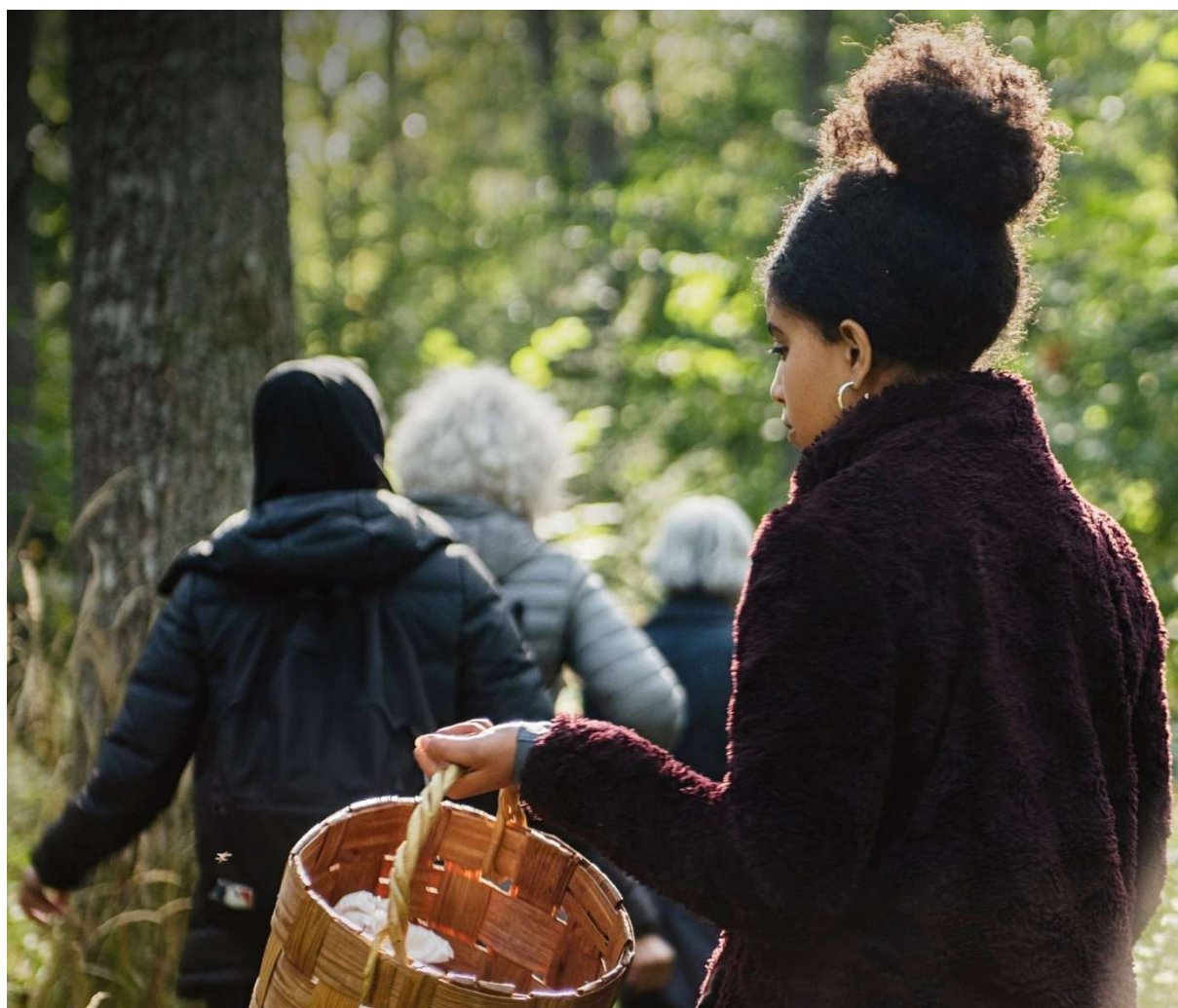




Förstärkt månadsrapport per april 2025

Grundskolenämnd



Innehållsförteckning

| | |
|--|-----------|
| Sammanfattning | 3 |
| Ekonomi..... | 3 |
| Resultaträkning | 3 |
| Drift per verksamhet | 5 |
| Särskilda satsningar | 7 |
| Extern finansiering | 8 |
| Investeringar | 10 |
| Väsentliga personalförhållanden | 10 |

Bilagor

Bilaga 1: Verksamhetsstatistik per april 2025 GSN

Sammanfattning

Resultatet per april visar en positiv avvikelse mot budget på 18,8 miljoner kronor varav kommunala grundskolor i egen regi redovisar ett överskott på 10,7 miljoner kronor.

Nämndens överskott per april förklaras främst av semesterlöneskuldseffekt och lägre lönekostnader samt outnyttjade medel i central reserv. Därtill nyttjas tillskottet av medel för skola för återgång inte förrän från höstterminen. Även tilläggsbelopp för extraordinärt stöd införs från höstterminen, vilket ger ett överskott för perioden.

Helårsprognosen för nämnden visar på en budget i balans. Elevantalet förväntas vara 45 fler än budgeterat i Mål och budget för helåret. Även helårsprognosen för de kommunala grundskolorna är ett nollresultat.

Nämndens nettokostnader har minskat med -0,6 procentenheter jämfört med perioden januari-april föregående år. Volymutvecklingen (elevantalet) visar en fortsatt negativ trend med en minskning om 1,1 procentenhet under perioden mellan 2024 och 2025.

Antalet anställda har ökat marginellt sedan april föregående år. Antalet årsarbetare har dock minskat.

Sjukfrånvaron på totalen för perioden mars 2024–mars 2025 uppgår till 7 procent, vilket är en marginell ökning jämfört med föregående år (6,9 procent). Sjukfrånvaro för män och kvinnor på rullande 12 månader visar att kvinnornas sjukfrånvaro ligger något högre än männens. Korttidssjukfrånvaron har minskat något sedan 2024. Skillnaderna mellan könen när det gäller kort sjukfrånvaro är mycket små.

Ekonomi

Grundskolenämndens budgetram för 2025 uppgår till 2 152,8 miljoner kronor, vilket är en ökning med 0,6 procent jämfört med 2024 års budgetram som uppgick till 2 140,5 miljoner kronor.

Resultatet per april visar en positiv avvikelse mot budget på 18,8 miljoner kronor. Prognosen är att nämnden vid 2025 års slut har en budget i balans.

Antalet elever i grundskola uppskattas bli 45 elever fler än budgeterat i Mål och budget för helåret, se bilaga, vilket motsvarar ungefär 5 miljoner kronor. Den preliminära befolkningsprognosen som publicerades i maj visar på marginellt färre 6–15-åringar till hösten jämfört med 2024 års befolkningsprognos. De kommunala grundskolornas volymprognos ligger i linje med den nya befolkningsprognosen.

Resultaträkning

Resultaträkning, tkr

| Resultaträkning | Budget helår | Prognos helår | Avvikelse helår | Budget jan-apr | Utfall jan-apr | Avvikelse jan-apr | Utfall jan-apr föregående år |
|------------------------|-------------------|-------------------|-----------------|-----------------|-----------------|-------------------|------------------------------|
| Verksamhetens intäkter | 1 572 442 | 1 588 253 | 15 811 | 526 352 | 531 937 | 5 585 | 519 183 |
| Personal | -1 386 790 | -1 388 638 | -1 848 | -449 644 | -436 195 | 13 448 | -443 053 |
| Lokaler | -343 453 | -343 908 | -455 | -114 495 | -114 822 | -327 | -114 037 |
| Köp av verksamhet | -455 210 | -474 038 | -18 828 | -151 822 | -158 478 | -6 656 | -159 703 |
| Övrigt | -1 539 747 | -1 534 426 | 5 320 | -514 454 | -507 726 | 6 728 | -492 065 |
| Årets resultat | -2 152 757 | -2 157 757 | 0 | -704 062 | -685 284 | 18 778 | -689 675 |

Ovan redovisas en resultaträkning för hela nämnden som inkluderar både central förvaltning och kommunala skolor i egen regi. Hela nämndens ram på 2 152,8 miljoner kronor ligger inom central förvaltning och består av personalkostnader för förvaltningens stab som arbetar mot skolans verksamheter, gemensamma IT-kostnader, nämndens lokalhyror samt hela elevpengsystemet med utbetalning av ersättningar till såväl kommunala som fristående utförare.

Kommunala grundskolor i egen regi tilldelas interna intäkter från central förvaltning baserat på antal elever. Skolorna ska balansera verksamhetens kostnader med de interna intäkterna och aktuella statsbidrag.

Tabellen nedan är uppdelad i central förvaltning och kommunala grundskolor i egen regi för att tydliggöra resultatet.

| Grundskolenämnden | Budget helår | Prognos helår | Avvikelse helår | Budget jan-april | Utfall jan-april | Avvikelse jan-april | Utfall jan-april föregående år |
|-----------------------------------|--------------|---------------|-----------------|------------------|------------------|---------------------|--------------------------------|
| Nämnd | -872 | -872 | 0 | -291 | -170 | 121 | -176 |
| Utbildningsdirektör | -380 234 | -380 234 | 0 | -126 633 | -126 570 | 63 | -133 089 |
| Pengsystemet | -1 657 140 | -1 657 140 | 0 | -552 380 | -547 818 | 4 562 | -539 792 |
| Grundskolestöd och digitalisering | -24 495 | -24 042 | 453 | -8 321 | -6 177 | 2 144 | -8 083 |
| Språkcentrum | -31 300 | -31 915 | -615 | -10 615 | -10 597 | 18 | -11 367 |
| Kommunalt avdrag | -58 713 | -58 551 | 162 | -18 125 | -16 920 | 1 205 | -10 785 |
| Deltotal central förvaltning | -2 152 757 | -2 152 757 | 0 | -716 365 | -708 251 | 8 114 | -703 292 |
| Kommunala grundskolor | 0 | 0 | 0 | 12 302 | 22 967 | 10 665 | 13 617 |
| Total | -2 152 757 | -2 152 757 | 0 | -704 063 | -685 284 | 18 778 | -689 675 |

Grundskolenämnden redovisar en positiv avvikelse jämfört med budget för perioden januari-april om 18,8 miljoner kronor.

Prognosen är att nämnden vid 2025 års slut har en budget i balans.

Överskottet på **central förvaltning** (8,1 miljoner kronor) beräknas jämnas ut till årets slut. Överskottet förklaras främst av att den reserv som hålls centralt endast delvis har betalats ut och att budgetramen för skola för återgång ännu inte har nyttjats. Tilläggsbelopp för extraordinärt stöd kommer att införas från höstterminen och ger också ett överskott per april. Semesterlöneskulden bokförs i december, vilket innebär en positiv avvikelse under året.

Enheternas lokalvårdskostnader uppvisar ingen avvikelse mot budget på helåret. Nämnden har kompenserats för kostnaderna i budgetramen och medlen har fördelats via skolpengen. Dock är nämnden underkompenserad för lokalvårdskostnaderna.

De **kommunala grundskolorna** i egen regi har en positiv avvikelse på knappt 10,7 miljoner kronor per april. Prognosen är att de har en budget i balans vid årets slut. Överskottet per april beror främst på lägre personalkostnader (+10,2 miljoner kronor). Semesterdagstillägget för lärare betalas ut i sin helhet i juni och trots att skolorna periodiserar lönekostnaderna syns vanligtvis en positiv avvikelse under våren som sedan jämnas ut till hösten. Prognosen är att lönekostnaderna kommer att ligga i nivå med budget vid årets slut.

Ett fåtal skolor har ekonomiska utmaningar som samtliga handlar om evakueringar eller sjunkande elevantal. Löpande uppföljningar sker med de skolor som prognostiserar underskott och åtgärder och prioriteringar görs löpande.

Skolornas prognos sammantaget blir utfall enligt budget.

Volymer

Tabellen nedan visar totalt antal elever (volymprognos) jämfört med budgeterade volymer.

Befolkningsprognoserna visar på sjunkande befolkningstal och antal elever i grundskolan följer den trenden. Jämfört med volymerna i Mål och budget prognostiseras totalt 45 elever fler i grundskola, 86 elever färre i fritidsverksamheten och 11 elever fler i anpassad grundskola. För förändring av elevantalet mellan 2024 och 2025, se tabell i avsnittet *Analys per verksamhet* nedan och i bilaga.

| Antal elever folkbokförda i Huddinge totalt, medel | Budget 2025 | Prognos 2025 | Budgetavvikelse |
|--|-------------|--------------|-----------------|
| Grundskola F-9 | 15 350 | 15 395 | 45 |
| Fritidshem och öppen fritidsverksamhet | 6 939 | 6 853 | -86 |
| Anpassad grundskola | 203 | 214 | 11 |

Drift per verksamhet

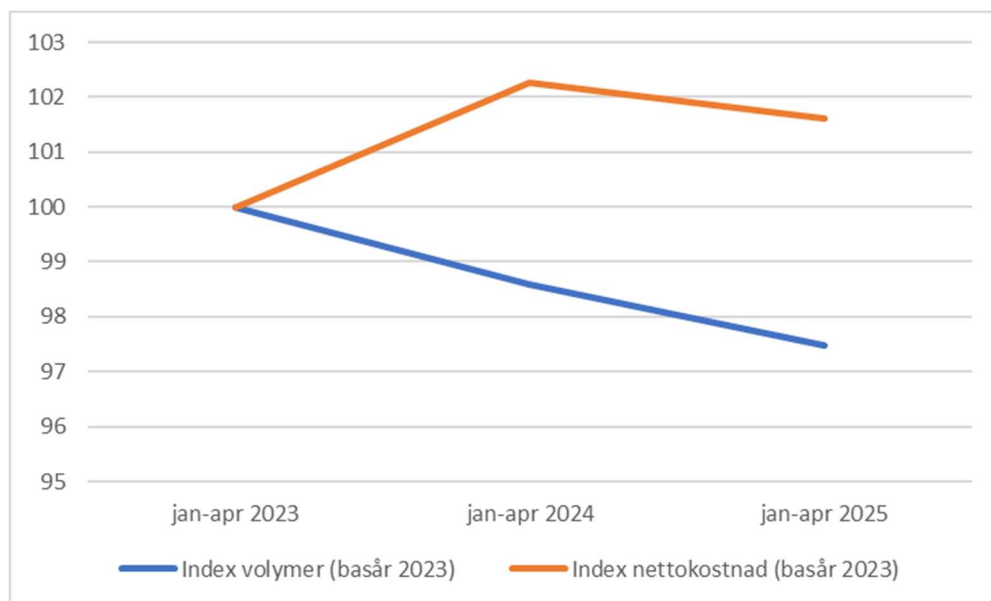
Driftsredovisning per verksamhet, tkr

| Verksamhet | Budget helår | Prognos helår | Avvikelse helår | Budget jan-apr | Utfall jan-apr | Avvikelse jan-apr | Utfall jan-apr föregående år |
|--|-------------------|-------------------|-----------------|-----------------|-----------------|-------------------|------------------------------|
| Nämnd- och styrelseverksamhet | -872 | -888 | -16 | -291 | -182 | 108 | -177 |
| Grundskola inkl. förskoleklass | -1 782 949 | -1 749 698 | 33 251 | -583 816 | -569 171 | 14 645 | -570 150 |
| Fritidshem och öppen fritidsverksamhet | -259 148 | -260 462 | -1 314 | -84 313 | -86 399 | -2 086 | -84 333 |
| Anpassad grundskola | -104 076 | -98 130 | 5 946 | -33 883 | -26 857 | 7 026 | -31 142 |
| Övriga verksamheter | -5 710 | -43 579 | -37 869 | -1 760 | -2 674 | -915 | -3 872 |
| Årets resultat | -2 152 757 | -2 152 757 | 0 | -704 062 | -685 284 | 18 778 | -689 675 |

Nämndens nettokostnader har minskat med -0,6 procentenheter jämfört med perioden januari-april föregående år, vilket åskådliggörs i diagrammet nedan. Mellan 2023 och 2024 ökade nettokostnaderna med drygt 2 procentenheter under perioden. Volymutvecklingen visar en negativ trend och antalet elever har minskat med 1,1 procent under perioden jämfört med föregående år och med 1,4 procent mellan 2023 och 2024. Politiska satsningar har bidragit till nämndens ökning av nettokostnadsutvecklingen. Minskad inflation (främst genom sänkta pensionskostnader) har bidragit till minskningen mellan 2024 och 2025.

Lokalkostnaderna har ökat med 0,7 procent under perioden jämfört med föregående år. Mellan 2023 och 2024 var motsvarande ökning 4 procent. Den minskade ökningen av lokalkostnaderna beror bland annat på minskade kostnader för paviljonger.

Diagram. Nettokostnadsutveckling och volymutveckling perioden januari-april 2023-2025.



Uppföljning av strukturprogram

En viktig del för att möta nämndens utmaningar med lägre elevvolym är det nyligen antagna strukturprogrammet. Planering av lokalstruktur för grundskola är komplex. Utöver osäkerhetsfaktorer i befolkningsprognoser och bostadsbyggande påverkas valet av skola av fler faktorer än närhet till hemmet jämfört med exempelvis val av förskola där närhet till hemmet är en central faktor. Mot bakgrund av det anger strukturprogrammet att en generell förutsättning för hållbar lokalstruktur är att utveckla nya kommungemensamma arbetssätt där medarbetare från olika förvaltningar och bolag löpande analyserar och följer utvecklingen i de olika kommundelarna. Arbetet ska ligga till grund för en gemensam bedömning av befintlig kapacitet, byggtakt, avstånd till skolor, resmönster och elevers in- och utpendling. Som stöd ska en gemensam databas för strategisk lokalplanering utvecklas. Förarbete för aktiviteten pågår.

Arbete för att sänka lokalkostnaderna och översyn av lokalbeståndet har påbörjats, bland annat genom att minska kostnader för paviljonger och byte av lokal för Skansbergsskolan, vilket möjliggör en effektivare

skolororganisation i rektorsområdet och ett effektivare nyttjande av grundskolenämndens lokalbestånd.

Flera uppdrag till nämnden från lokalresursplanen är viktiga för genomförandet av strukturprogrammet, det handlar till exempel om att inventera befintlig kapacitet och att ta fram evakueringsplaner, och i förekommande fall avvecklingsplaner för skolor med omfattande underhållsbehov.

Anpassad grundskola ska erbjudas i varje strategiskt planområde. Det finns ett behov av lokaler för anpassad grundskola i nordvästra Huddinge där skolformen saknas helt idag. Planering pågår för etablering av anpassad grundskola i Vårbyskolan under kommande läsår. Arbete pågår även med uppdraget från lokalresursplanen att ta fram verksamhetsbeskrivning och funktionsprogram för anpassad grundskola.

Närmare beskrivning av genomförandet av strukturprogrammet kommer att redovisas i kommande uppföljningsrapporter.

Analys per verksamhet

Under perioden januari-april 2024 bokfördes felaktigt en intern transaktion mellan verksamheterna Grundskola inkl. förskoleklass och Anpassad grundskola vilket påverkar nettokostnadsutvecklingen mellan åren. Tabellerna nedan visar nettokostnadsutvecklingen baserat på faktiskt utfall. I texten kommenteras nettokostnadsutvecklingen rensat för den felaktiga omföringen.

Grundskola inkl. förskoleklass

| Nettokostnadsutveckling | Jan-april 2023 | Jan-april 2024 | Jan-april 2025 |
|----------------------------|----------------|----------------|----------------|
| Nettokostnad (tkr) | -555 901 | -570 150 | -569 171 |
| Procentuell förändring (%) | | 2,6 % | -0,2 % |

Lönekostnaderna har minskat med 1,5 procent jämfört med samma period föregående år, vilket delvis beror på att PO-pålägget sänktes med 4,36 procentenheter till 41,39 procent 2025. Justerat för det lägre PO-pålägget är löneökningen 1,7 procentenheter. Skolorna arbetar aktivt med att anpassa verksamheten till lägre volymer. Det är 176 färre elever i grundskola (folkbokförda i Huddinge) jämfört med samma period 2024, vilket motsvarar en minskning på 1,1 procentenheter. Vid hänsyn tagen till kostnader som ska belasta anpassad grundskola blir nettokostnadsutvecklingen är -0,7 procentenheter för perioden.

Fritidshem och öppen fritidsverksamhet

| Nettokostnadsutveckling | Jan-april 2023 | Jan-april 2024 | Jan-april 2025 |
|----------------------------|----------------|----------------|----------------|
| Nettokostnad (tkr) | -87 741 | -84 333 | -86 399 |
| Procentuell förändring (%) | | -3,9 % | 2,5 % |

Nettokostnadsutvecklingen är 2,5 procentenheter för den aktuella perioden jämfört med föregående år. Antalet barn i fritidshem sjunker och skolorna arbetar aktivt med att anpassa verksamheten. Det är 186 färre barn i fritids jämfört med samma period 2024.

Anpassad grundskola

| Nettokostnadsutveckling | Jan-april 2023 | Jan-april 2024 | Jan-april 2025 |
|----------------------------|----------------|----------------|----------------|
| Nettokostnad (tkr) | -27 350 | -31 142 | -26 857 |
| Procentuell förändring (%) | | 13,9 % | -13,8 % |

En kostnad som ska belasta verksamheten anpassad grundskola ligger på grundskoleverksamheten. Det är huvudorsaken till nettokostnadsminskningen. Om vi bortser från denna är nettokostnadsutvecklingen minus 4 procent för perioden.

Det är 5 elever fler i anpassad grundskola jämfört med perioden föregående år. Elevernas behov, och därmed kostnadsnivån, har ökat generellt.

Volymutveckling

Elever folkbokförda i Huddinge väljer i större utsträckning kommunala grundskolor. Andelen har ökat med 0,4 procentenheter till 77,8 procent jämfört med perioden föregående år. Dock har antalet elever från andra kommuner i kommunala skolor minskat med knappt 20 procentenheter.

| Antal elever, medel | jan-april 2024 | jan-april 2025 | Förändring |
|--|----------------|----------------|------------|
| Grundskola F-9 totalt, folkbokförda i Huddinge | 15 620 | 15 444 | -176 |
| Kommunala skolor | 12 401 | 12 268 | -133 |
| - varav från annan kommun | 293 | 237 | -56 |
| Fristående skolor och skolor i andra kommuner | 3 511 | 3 414 | -98 |
| Fritidshem och öppen fritidsverksamhet totalt, folkbokförda i Huddinge | 7 062 | 6 905 | -157 |
| Fritidshem och öppen fritidsverksamhet, kommunala skolor | 6 242 | 6 056 | -186 |
| Anpassad grundskola totalt, folkbokförda i Huddinge | 205 | 210 | 5 |
| Anpassad grundskola, kommunala skolor | 200 | 205 | 5 |

Särskilda satsningar

Särskilda satsningar, tkr

| Satsning | Budget | Utfall jan-apr | Prognos helår |
|---|--------|----------------|---------------|
| Omställningsarbete värna pedagogisk personal | 20 000 | 6 600 | 20 000 |
| Socioekonomiskt stöd | 10 000 | 3 300 | 10 000 |
| Uppdrag, etablering av plats för skolåtergång | 2 500 | 0 | 2500 |
| Objektledare, digitalisering | 1 000 | 300 | 1000 |
| Specialpedagog central | 1 000 | 300 | 1000 |
| Uppdrag, särskild undervisningsgrupp | 300 | 0 | 300 |

Följande särskilda satsningar som rör grundskolenämnden beslutades av kommunfullmäktige i Mål och budget 2025–2027:

Omställningsarbete värna pedagogisk personal

Grundskolenämnden tillfördes 20 miljoner kronor för att upprätthålla den förbättrade lärartätheten under 2025. Tillskottet har bidragit till höjning av skolpengen (ersättningen per elev) 2025, vilket i sin tur bidrar till att pedagogisk personal värnas.

Socioekonomiskt stöd

Budgeten för socioekonomisk resursfördelning har utökats med 10 miljoner kronor 2025 till 72 miljoner kronor. Beloppet betalas ut månadsvis.

Uppdrag, etablering av plats för skolåtergång

För att öka skolnärvaron uppdrogs nämnden etablera en kommunövergripande verksamhet för skolåtergång. För uppgiften avsattes 2,5 miljoner kronor 2025 och 5 miljoner kronor per år från och med 2026.

Planerad start för verksamheten är höstterminen, läsåret 2025/2026. Under våren har personal rekryterats och iordningställande av verksamhetslokal pågår.

Objektledare, digitalisering

För att stärka digitaliseringsarbetet enligt kommunens objektstyrningsmodell tillfördes nämnden 1 miljon kronor för verksamhetsnära objektresurser.

En objektspecialist för förstärkning av objektet har rekryterats och medel har använts för objektledning via extern konsult.

Specialpedagog, central

I syfte att stärka övergången mellan förskola och grundskola och utveckla insatser för att möta elevers individuella behov avsattes 1 miljon kronor till grundskolenämnden. Arbetet med uppdraget har påbörjats.

Uppdrag, särskild undervisningsgrupp

Antalet elever i behov av särskilt stöd ökar. Grundskolenämnden fick därför i uppdrag att utreda behov av och förutsättningar för inrättandet av kommunövergripande särskilda undervisningsgrupper på en eller flera platser i kommunen. För uppdraget avsattes 0,3 miljoner kronor 2025.

Extern finansiering

Extern finansiering, tkr

| Sökt bidrag | Ansökt 2025 | Erhållet 2025 | Budgeterat 2025 | Nämndmål |
|---|-------------|---------------|-----------------|---|
| Stärkt kunskapsutveckling | 73 221 | 73 221 | 71 172 | Eleverna ges en likvärdig skolgång med hög kvalitet |
| Lärlönelyftet** | 20 874 | 0 | 20 874 | Elevernas undervisning leds av legitimerade och behöriga lärare i respektive ämne |
| Karriärtjänster** | 14 910 | 0 | 14 910 | Elevernas undervisning leds av legitimerade och behöriga lärare i respektive ämne |
| Bättre arbetsmiljö och arbetsvillkor för lärare | 13 529 | 7958 | 13 529 | Nämndens medarbetare är engagerade och har en balanserad arbetssituation |
| Personalförstärkning 2025** | 8813 | 0 | 0 | Eleverna når kunskapskraven och utvecklas så långt som möjligt i en trygg miljö |
| Maxtaxa (fritidshem) | 4 564 | 456 | 4 556 | Eleverna når kunskapskraven och utvecklas så långt som möjligt i en trygg miljö |
| Lärrassistenter** | 3 896 | 0 | 3 801 | Eleverna når kunskapskraven och utvecklas så långt som möjligt i en trygg miljö |
| Ersättning för asylsökandes utbildningskostnader | 1 572 | 84 | 1 572 | Eleverna når kunskapskraven och utvecklas så långt som möjligt i en trygg miljö |
| Särskild undervisning på sjukhus (sjukhusskola)** | 1 248 | 0 | 1 248 | Eleverna når kunskapskraven och utvecklas så långt som möjligt i en trygg miljö |
| EU-projekt Erasmus* | 1 000 | 215 | 0 | Eleverna når kunskapskraven och utvecklas så långt som möjligt i en trygg miljö |
| Papperslösa barn | 600 | 509 | 600 | Eleverna når kunskapskraven och utvecklas så långt som möjligt i en trygg miljö |
| Skolsociala team | 4154 | 3365 | 450 | Eleverna når kunskapskraven och utvecklas så långt som möjligt i en trygg miljö |
| Inköp av litteratur** | 2926 | 0 | 0 | Eleverna ges en likvärdig skolgång med hög kvalitet |
| Läxhjälp | 2127 | 1277 | 0 | Eleverna når kunskapskraven och utvecklas så långt som möjligt i en trygg miljö |
| Lovskola | 924 | 744 | 0 | Eleverna ges en likvärdig skolgång med hög kvalitet |
| Skolmjölkstöd från EU | 575 | 575 | 400 | Eleverna ges en likvärdig skolgång med hög kvalitet |
| Fortbildning av lärare och förskollärare** | 263 | 0 | 0 | Elevernas undervisning leds av legitimerade och behöriga lärare i respektive ämne |
| Gymnasial lärling | 104 | 104 | 0 | Nämndens medarbetare är engagerade och har en balanserad arbetssituation |
| Fjärrundervisning minoritetsspråk | 84 | 42 | 84 | Eleverna når kunskapskraven och utvecklas så långt som möjligt i en trygg miljö |
| Utveckla språk- och matematikundervisningen | 64 | 64 | 0 | Elevernas undervisning leds av legitimerade och behöriga lärare i respektive ämne |

| Sökt bidrag | Ansökt 2025 | Erhållet 2025 | Budgeterat 2025 | Nämndmål |
|---|----------------|---------------|-----------------|---|
| ULF (utveckling, lärande och forskning) | 49 | 49 | 58 | Elevernas undervisning leds av legitimerade och behöriga lärare i respektive ämne |
| UPH (Uppdrag psykisk hälsa) | 36 | 36 | 0 | Eleverna ges en likvärdig skolgång med hög kvalitet |
| Språkstärkande insatser under skollov** | 15 | 0 | 0 | Eleverna ges en likvärdig skolgång med hög kvalitet |
| Summa | 155 548 | 88 699 | 133 254 | |

*EU-projektet Erasmus är ett projekt som varar över en sjuårsperiod, 2021 t.o.m. 2027, men bidrag söks och återredovisas inom ramen för projektet ett läsår i taget. Bidraget som ansökts och erhållits som anges i tabellen avser utfallet per april 2025.

** Beslut om bidrag har ännu inte fattats.

Som en del av arbetet med att skapa förutsättningar för ökad måluppfyllelse, en god ekonomi och en effektiv verksamhet söks statsbidrag som är aktuella för nämndens ansvarsområde löpande. I tabellen ovan redovisas aktuella statsbidrag som har sökts inom nämndens område.

På grund av stor osäkerhet som beror på att bidragen för 2025 söks löpande under budgetåret är det inte möjligt att budgetera för samtliga av förvaltningens bidragsintäkter.

Inför år 2025 har de två statsbidragen Personalförstärkning av elevhälsa och Personalförstärkning av speciallärare slagits samman. Regeringen har förstärkt det sammanslagna statsbidraget med 850 miljoner kronor 2025. År 2026 föreslås även statsbidraget Lärarassistenter bakas in i det nya samlade statsbidraget för personalförstärkning. Huddinge har ansökt om 8,8 miljoner kronor inom ramen för bidraget, men det finns en stor risk att det blir översökt och Huddinges skolor inte beviljas hela det sökta bidraget. Besked på ansökan förväntas komma i maj 2025.

Bidraget Skolsociala team har sökts för teamen närvaroteamet, samarbetet mellan grundskolor och föräldrarådgivare (förstärkning i vissa områden) samt för verksamhet för skolåtergång. Bidraget beviljades för närvaroteamet och samarbetet mellan grundskolor och föräldrarådgivare medan ansökan för verksamhet för skolåtergång fick avslag då bidraget blev översökt.

Statsbidraget för Stärkt kunskapsutveckling (f.d. Likvärdig skola) är det största statsbidraget inom nämndens ansvarsområde. Statsbidraget ska användas till nya eller utökade insatser som stärker likvärdigheten och kunskapsutvecklingen för eleverna i förskoleklassen, grundskolan och fritidshemmet. Statsbidraget ställer krav på att huvudmannen gör en analys av lokala förutsättningar och behov och planerar insatserna utifrån den. Huvudmannen ska också beskriva hur insatsen stärker likvärdigheten och kunskapsutvecklingen för eleverna. Bidragsramen för detta statsbidrag blev högre än 2024 och 2 miljoner kronor högre än budgeterat.

Statsbidragen Lärarassistenter, Skolsociala team och Personalförstärkning täcker endast upp till hälften av sökta tjänster med statsbidrag och därför krävs medfinansiering av kommunala medel för resterande del.

I mars publicerades ett nytt riktat statsbidrag för Språkstärkande insatser under skollov. Bidraget har sökts för elever i Trångsundskolan.

I vårändringsbudgeten har ytterligare två riktade bidrag aviserats. Ett nytt statsbidrag med anslag på 300 miljoner kronor under 2025 för föreslås för säkerhetshöjande åtgärder. Statsbidraget kan sökas för huvudmännens och skolornas tekniska lösningar för att öka säkerheten. Det kan exempelvis handla om installering av passersystem, skalskydd eller utökad kamerabevakning i skolan. Det andra riktade statsbidraget som aviserats är 85 miljoner kronor för att kompensera skolhuvudmännen för de inställda digitala nationella proven våren 2025. Förvaltningen bevakar beslutet om vårändringsbudgeten i juni och vad tilldelningen av bidragen kommer resultera i för Huddinges del.

Investeringar

Nämndens investeringar

Nämndens investeringar, tkr

| Investering | Budget helår | Prognos helår | Avvikelse helår | Budget jan-apr | Utfall jan-apr | Avvikelse jan-apr |
|--|---------------|---------------|-----------------|----------------|----------------|-------------------|
| Återanskaffning möbler och andra inventarier | 17 200 | 17 200 | 0 | 5 733 | 3 025 | 2 708 |
| Accesspunkter | 200 | 200 | 0 | 67 | 0 | 67 |
| Summa investeringar | 17 400 | 17 400 | 0 | 5 800 | 3 025 | 2 775 |

Grundskolenämndens investeringsram enligt Mål och budget uppgick till 11,5 miljoner kronor. Efter beslut i kommunfullmäktige i april har investeringsramen utökats med 5,9 miljoner kronor för slutförande av pågående investeringar gällande Utsäljeskolan. Investeringsramen uppgår efter beslutet till 17,4 miljoner kronor. Prognosen är att investeringsramen kommer att nyttjas i sin helhet.

Nämndens lokalprojekt

Lokalprojekt för nämndens verksamheter, mnkr

| Lokalprojekt | Totalbudget | Upparbetat | Plan 2025 | Plan 2026 | Plan 2027 |
|-----------------------------------|--------------|-------------|-------------|--------------|--------------|
| Solfagraskolan inkl. fotbollsplan | 497,6 | 19,6 | 32,3 | 157,0 | 209,0 |
| | | | | | |
| | | | | | |
| Summa lokalprojekt | 497,6 | 19,6 | 32,3 | 157,0 | 209,0 |

Solfagraskolan har flyttat till evakueringslokaler hösten 2024. Projektet avseende nybyggnad av nya Solfagraskolan pågår i enlighet med tidplan.

Väsentliga personalförhållanden

Antal anställda

| | April 2024 | April 2025 | Skillnad |
|-----------------|------------|------------|----------|
| Antal anställda | 2 051 | 2 063 | 12 |

Antalet anställda har ökat något i april 2025 jämfört med föregående år. Antalet årsarbetare, det vill säga personalens sysselsättningsgrad omräknat till heltidstjänster, är dock 22 färre jämfört med i april 2024.

Sjukfrånvaro

Den totala sjukfrånvaron över rullande 12 månader, det vill säga genomsnitt av sjukfrånvaron de senaste 12 månaderna, till och med mars 2025 är marginellt högre i jämförelse med mars 2024. Sjukfrånvaron uppgick per mars 2025 till 7 procent att jämföra med 6,9 procent i mars 2024.

Den totala korttidssjukfrånvaron rullande 12 till och med mars 2025 har minskat i jämförelse med 2024. I mars 2025 var utfallet för korttidssjukfrånvaron 3,2 procent att jämföra med mars 2024 då den var 3,4 procent.

Den totala sjukfrånvaron rullande 12 för kvinnor uppgick i mars 2024 till 7,3 procent. Utfallet för mars 2025 var 7,4 procent. Mäns totala sjukfrånvaro i mars 2024 rullande 12 uppgick till 5,9 procent och utfallet för mars 2025 var oförändrat.

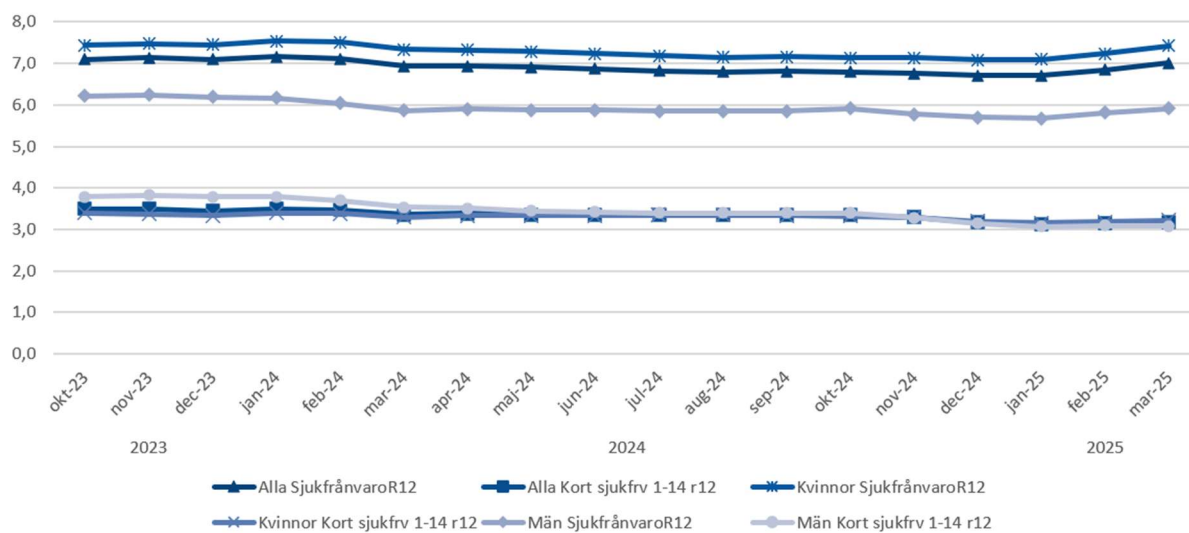
Arbetet med att sänka sjukfrånvaron inom förvaltningen med stöd av HR-avdelningen fortlöper. Verksamheterna har under 2025 påbörjat ett arbete med att identifiera och jobba mer aktivt med friskfaktorer. Arbete med friskfaktorer är en del av arbetet för en långsiktigt sänkt sjukfrånvaro och en god arbetsmiljö.

Barn- och utbildningsförvaltningen arbetar fortsatt för att minska den arbetsrelaterade utmattningen bland pedagogisk personal utifrån det uppdrag grundskolenämnden givit förvaltningen. Det handlar bland annat om att kunna identifiera tidiga tecken på ohälsa och rehabilitering, att skapa hälsofrämjande insatser, trivsel och arbetsglädje. Det innebär även att arbeta för ett stabilt ledarskap där mål och förväntningar är tydliga för medarbetarna och att skapa en tydlighet kring tjänstefördelning, schema och kalendarium. Under detta läsår pågår en rad insatser inom ramen för detta uppdrag.

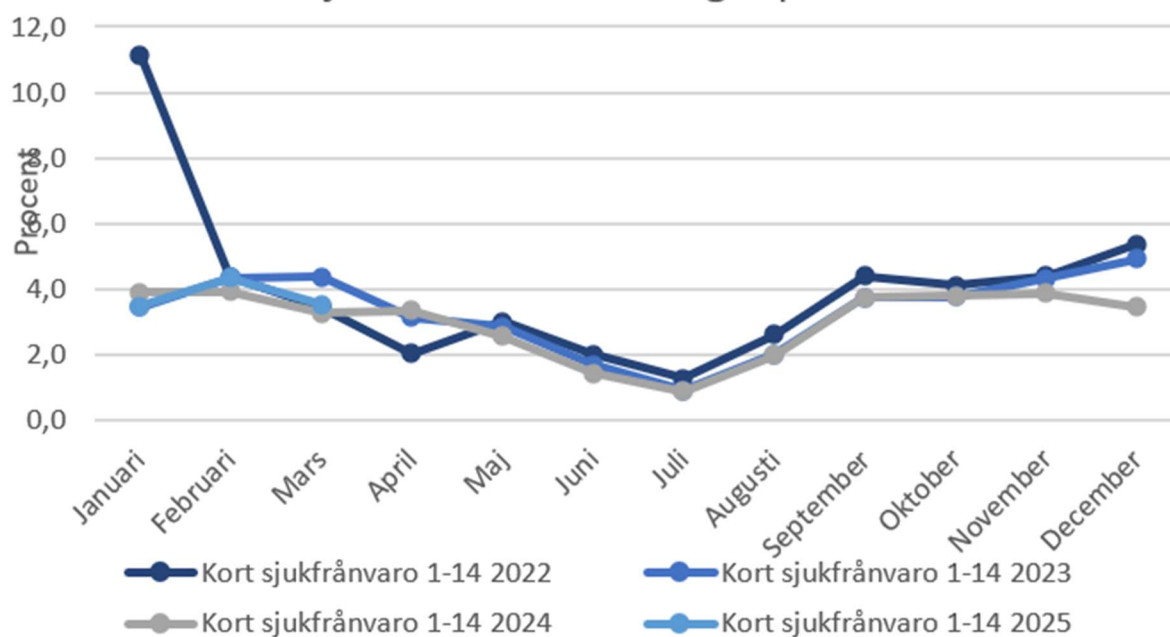
Verksamheterna har även fortsatt arbetet med de åtgärder som identifierats på kommunövergripande nivå föregående år för att sänka sjukfrånvaron i Huddinge kommun. Dessa åtgärder behöver fortlöpa över tid och omfattar i korthet chefers organisatoriska och sociala arbetsmiljö, löpande uppföljning av ledarskapsmodellen, prioritering av tid för rehabiliteringsärenden, utveckling av kommunens rehabiliteringsprocess och anlitande av företagshälsovården och krisstödsleverantör i högre utsträckning i svåra ärenden

Sjukfrånvarons utveckling totalt och utifrån olika intervaller illustreras i diagrammen nedan.

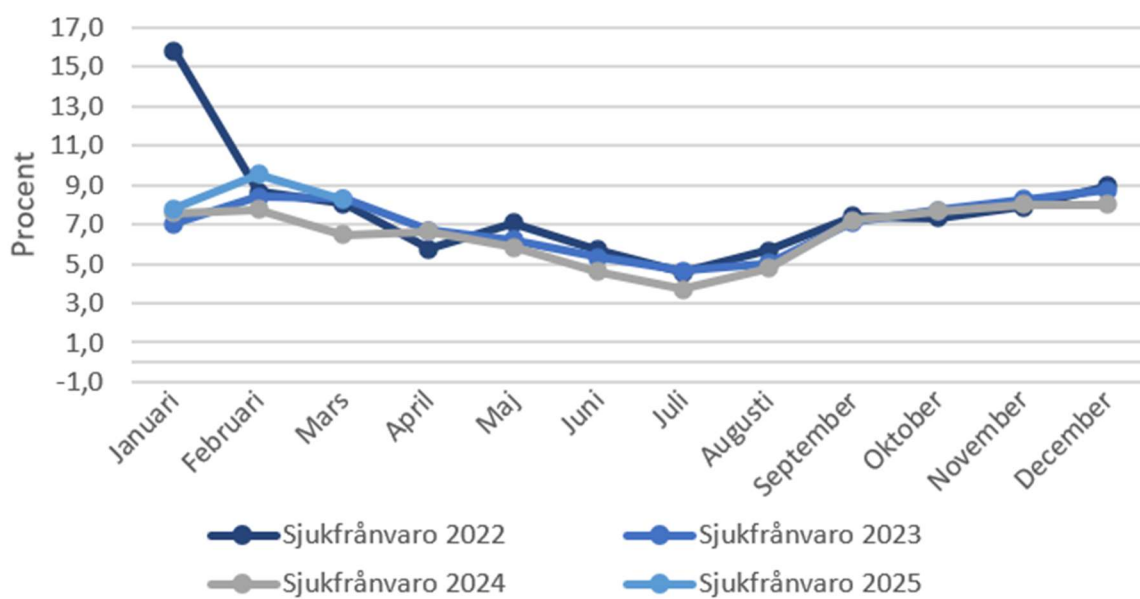
Sjukfrånvaro GSN R12



Kort sjukfrånvaro 1-14 dagar per månad



Sjukfrånvaro per månad



Sjukfrånvaro 15-90 dagar per månad

