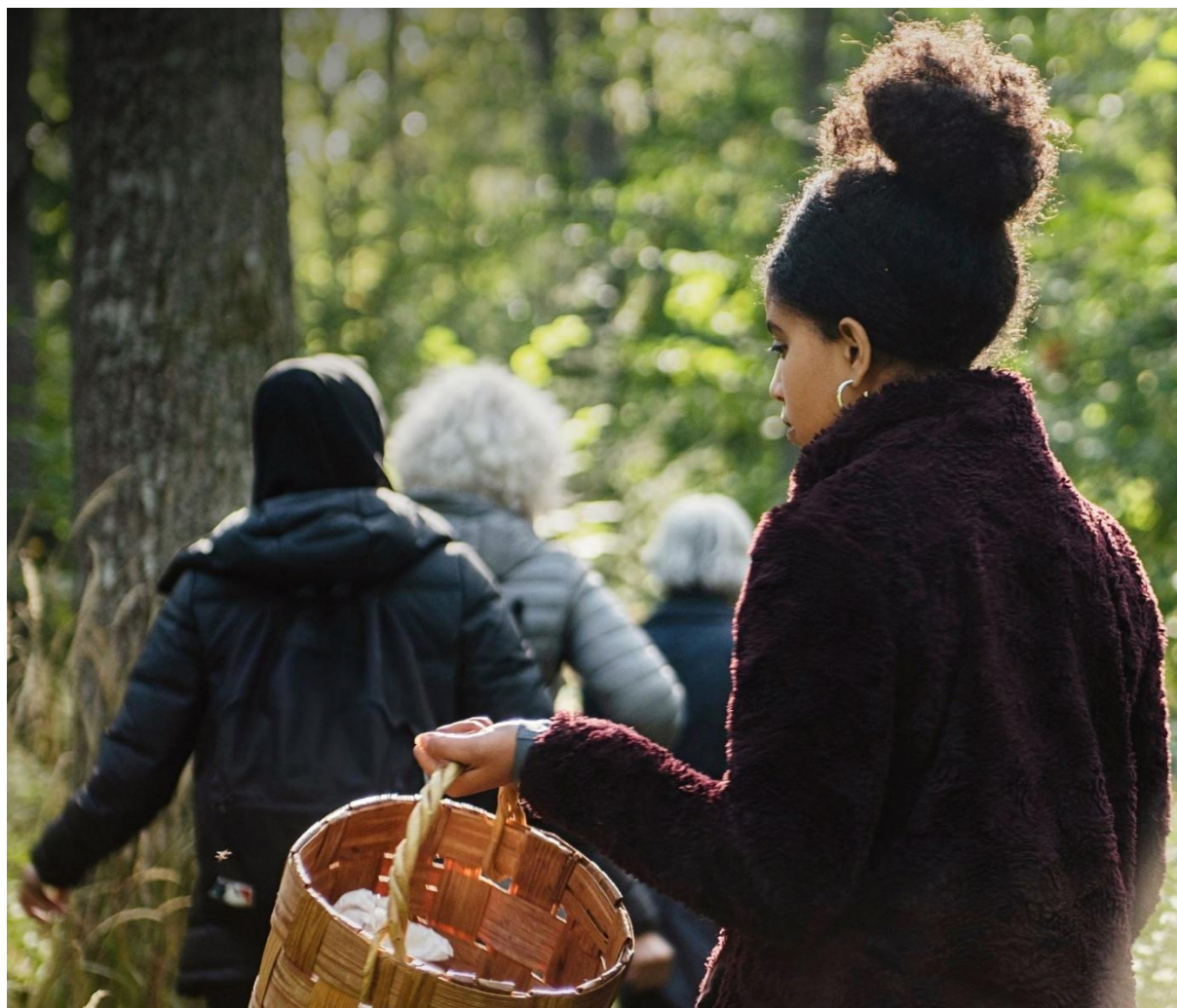




Verksamhetsplan 2026

Grundskolenämnd



Innehållsförteckning

Nämndens grunduppdrag	3
Förutsättningar för planering	3
Nämndens tolkning av kommunfullmäktiges mål	5
Nämndens mål och resultat	6
Målområde: En trygg kommun där människor trivs och växer - social hållbarhet	6
Målområde: En hållbar naturkommun - ekologisk hållbarhet	9
Målområde: En ansvarsfull ekonomi i hela Huddinge - ekonomisk hållbarhet	10
Effektiviseringsarbete	11
Ekonomi	13
Resultaträkning	13
Drift per verksamhet	14
Särskilda satsningar	15
Extern finansiering	15
Investeringar	17
Intern kontroll	17
Struktur för nämndens internkontrollarbete	17
Överblick.....	19
Källförteckning	21

Nämndens grunduppdrag

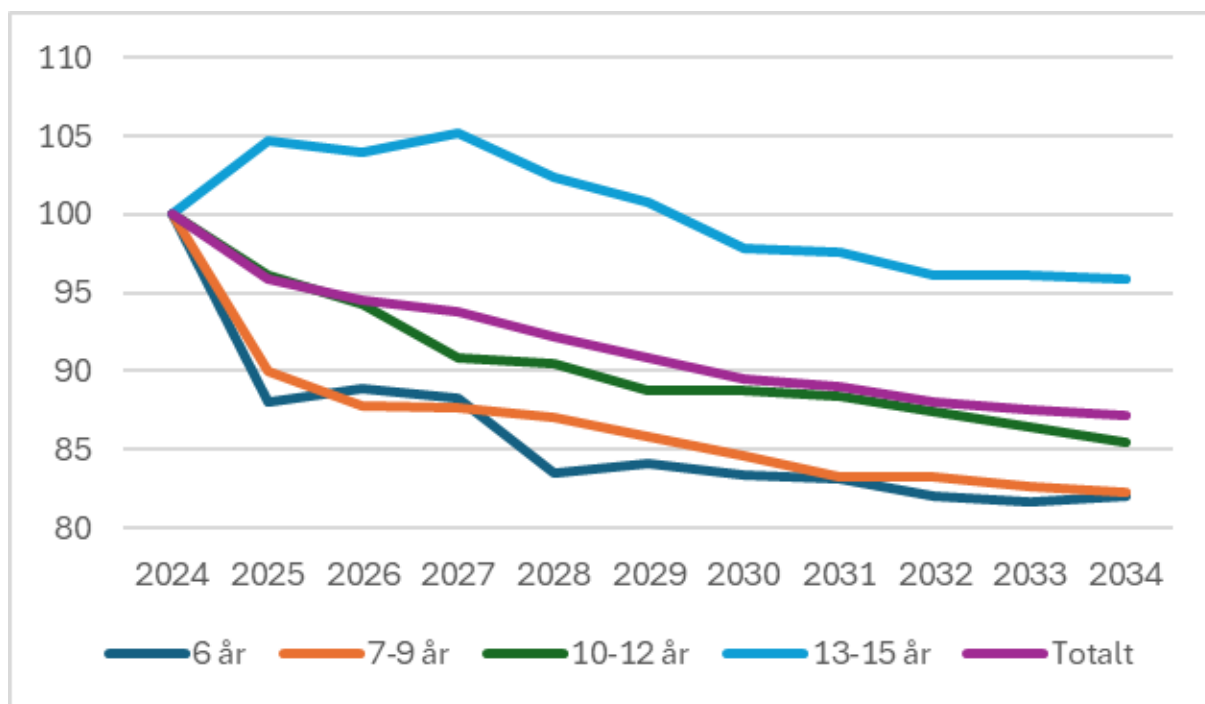
Grundskolenämnden ska fullgöra de uppgifter enligt skollagen och annan författning inom utbildningsområdet som ankommer på kommunen som huvudman för skolväsendet i Huddinge kommun. Detta gäller med undantag för de uppgifter som ska handhas av förskolenämnden samt gymnasie- och arbetsmarknadsnämnden enligt deras respektive reglementen.

Förutsättningar för planering

Demografi och elevunderlag

Enligt kommunens senaste befolkningsprognos förväntas antalet 6–15-åringar i Huddinge minska med cirka 600 barn mellan 2025 och 2028, varav 220 mellan 2025 och 2026. Detta motsvarar ett anpassningsbehov på 43 miljoner kronor i volymnedskrivning för åren 2026–2028. Minskningen sker dock varken geografiskt jämnt över kommunen – i vissa områden kvarstår en hög efterfrågan – eller mellan åldersklasserna. Antalet barn i högstadieålder ökar exempelvis något fram till 2027 för att sedan minska kraftigt när årskullarna med färre barn når högstadiet. Grundskolenämndens anpassningsbehov är därför på kort sikt särskilt viktigt i de lägre årskurserna. En strukturell anpassning av skolorganisation och lokalstruktur bedöms därför som nödvändig för att undvika både över- och underkapacitet. Strukturprogrammet är ledande för arbetet med att skapa en hållbar lokalstruktur.

Diagram 1. Utvecklingen per åldersgrupp respektive totala elevunderlaget (basår 2024)



Valmönster och attraktivitet

I ett läge med minskat elevunderlag bedöms skolornas attraktivitet få ökad betydelse. De senaste två åren har andelen som väljer kommunala skolor ökat något. Glapp i skolors söktryck riskerar att leda till ineffektiv lokalutnyttjande och ökade kostnader för grundskoleverksamheten. Det finns därför skäl att fortsatt prioritera skolutveckling som stärker kommunala skolors attraktionskraft.

Ökade behov

Anpassad grundskola

Antalet elever i skolformen anpassad grundskola och behovsnivåerna ökar på nationell, regional och lokal nivå, till skillnad mot trenden för totala antalet elever i grundskoleålder. Skolverket har analyserat ökningen och konstaterar bland annat att elever tas emot tidigare i anpassad grundskola. Dessutom har andelen pojkar och elever med utländsk bakgrund ökat (*Skolverket, Rapport 2025:10, Den ökade andelen elever i anpassad grundskola*). Även i Huddinge ökar andelen pojkar, elever med utländsk bakgrund är överrepresenterade och behovsnivåerna är högre i de lägre årskurserna. Nämnden har kompenserats i ram för 15 fler elever i anpassad

grundskola 2026 i Mål och budget.

Strukturprogrammet pekar på att punktinsatser kan behövas för att möta det växande behovet av platser i anpassad grundskola. Nämnden har beslutat att införa anpassad grundskola i befintliga lokaler i Vårby skolan i nordvästra Huddinge, där denna skolform tidigare inte funnits. Det kommer att bidra till en mer likvärdig tillgänglighet till skolformen i området.

Barn i behov av särskilt stöd och särskilda undervisningsgrupper

Antalet barn i behov av särskilt stöd ökar inom förskolan, grundskolan, gymnasieskolan, barn- och ungdomsvården samt funktionshinderområdet. Detta bekräftas av statistik på området. Nationellt har nästintill en fördubbling skett av antalet kontakter i öppenvård på grund av hyperaktivitetsstörningar och beteendestörningar sedan 2017. Huddinge har också i ett länsperspektiv ett relativt stort antal neuropsykiatriska utredningar. Det innebär pedagogiska utmaningar och ökat behov av stödinsatser.

Planering för inrättandet av kommunövergripande särskilda undervisningsgrupper (KSU) på en eller flera platser i kommunen pågår. I dagsläget finns KSU-grupper endast vid Rosenhillskolan, där 60 elever ges anpassad undervisning. Därutöver finns flera andra grundskolor som har lokala SU-grupper och lärstudios där elever erbjuds mindre sammanhang.

Statliga initiativ

Reglering av lärares arbetstid

Regeringen vill reglera tiden för lärares och förskollärares undervisningsuppdrag. En högsta gräns för lärares undervisningstimmar ska sättas och det ska även finnas en lägsta gräns för hur mycket tid en förskollärare eller lärare ska ha för att planera och följa upp sin undervisning. Regleringen förväntas införas från och med höstterminen 2027 och regeringen anslår 1,3 miljarder kronor 2027 och 2,6 miljarder kronor årligen från 2028, vilket motsvarar 242 kronor/invånare för samtliga kommuner när reformen är fullt genomförd. SKR har i remissvar konstaterat att förslagen i betänkandet är kraftigt underfinansierade. Huddinge kommun som har högre andel barn i grundskoleåldern (14 procent i Huddinge och 12 procent i riket) blir än mer underkompenserade när det generella statsbidraget fördelas enhetligt. Mer information förväntas komma under 2026 och förvaltningen följer frågan noggrant.

Ökad skolsäkerhet

Vid halvårsskiftet 2025 skärptes lagstiftningen kring förskolors och skolors säkerhetsarbete i brottsförebyggande syfte. Bland annat ska förskolor och skolor ha en beredskapsplan och ett löpande beredskapsarbete samt vidta åtgärder för att obehöriga inte ska ges tillträde till skolans eller förskolans område. För att finansiera det utökade uppdraget för ökad förskole- och skolsäkerhet skjuter staten till 68 miljoner kronor årligen som fördelas mellan alla Sveriges kommuner från och med 2026 i form av generella statsbidrag.

Stärkta skolbibliotek

Från och med 1 juli 2025 gäller skärpta krav i skollagen: alla elever ska ha tillgång till bemannade skolbibliotek på den egna skolenheten, organiserade så att biblioteken faktiskt stödjer lärande, läsning och medie- och informationskunnighet. Kommunerna kompenseras genom finansieringsprincipen med ett generellt statsbidrag på 40 kronor per invånare från 2026. Lagändringarna innebär ambitionshöjningar som nämnden har kompenserats för med 2,3 miljoner kronor i Mål och budget. Resurserna kommer att användas till en ny funktion för språk- och biblioteksutveckling som dels ska säkerställa att lagkraven uppfylls, dels utveckla det strategiska arbetet med skolbiblioteken.

Tioårig grundskola

Riksdagen har beslutat att förlänga grundskolan till tio år från och med hösten 2028. Beslutet innebär att nuvarande förskoleklass tas bort och ersätts av årskurs 1. Regeringen beräknar medel till kommunerna för ökade kostnader med cirka 194 miljoner kronor för 2028 och cirka 389 miljoner kronor från och med 2029. Förvaltningens bedömning är att förslaget kommer att medföra ökade kostnader för bland annat utökad undervisningstid, förändrade kompetenskrav och särskilt stöd.

Utredningar

Inom utbildningsområdet pågår flertalet utredningar som blir klara i slutet av 2025 eller under år 2026, exempelvis:

- *Utredningen om en förbättrad elevhälsa (Dir. 2024:30):* Utredningstiden förlängs för att se över elevhälsans syfte, huvudmannaskap, ledning, elevhälsogaranti och samverkan med skola, vård och socialtjänst.

- *Bättre förutsättningar för rektorerna inom skolväsendet (Dir. 2024:48)*: En särskild utredare ska lämna förslag för att förbättra rektorernas förutsättningar att genomföra sitt uppdrag. Syftet är att stärka rektorernas pedagogiska ledarskap och att minska omsättningen av rektorer.
- *Utredningen om speciallärar- och specialpedagogutbildningarna (Dir. 2025:93)*: Åtgärder ska föreslås för att elever och barn inom skolväsendet som är i behov av stöd i undervisningen ska kunna få det av lärare respektive förskollärare med relevant specialpedagogisk kompetens.
- *Tydligare regler vid undantag från skolplikten (Dir. 2025:77)*: Utredning om de bestämmelser som rör ledighet och undantag från skolplikten samt om det bör införas sanktioner när vårdnadshavare tar sina barn ur skolan utan tillstånd.
- *Ökade insatser för att motverka hedersrelaterat våld och förtryck i förskolan, skolan och fritidshemmet (Dir. 2025:31)*: Utredningen ska ta fram förslag till åtgärder såsom stärkt stöd till personal, tydligare elevhälsa och individuellt stöd för utsatta barn.

Ökning av riktade statsbidrag

Regeringens budgetproposition för 2026 innehåller ett antal ökning av riktade statsbidrag, exempelvis utökas kunskapsbidraget med 1,1 miljarder kronor till 9,4 miljarder kronor 2026. För Huddinge kommuns del förväntas bidraget öka med cirka 9,1 miljoner kronor jämfört med 2025. Skolverket fördelar bidraget utifrån socioekonomisk viktning och det kan användas för att till exempel rekrytera personal och kompetensutveckling.

En fjärdedel av regeringens satsning inom utbildningsområdet går till sänkta avgifter för förskola och fritidshem som ska införas 1 juli 2026. Satsningen är ett statligt stöd till barnfamiljer. Alla detaljer i förslaget är ännu inte presenterade. För att kompensera för minskade intäkter från barnomsorgsavgifter kommer kommunerna inklusive Huddinge erhålla ökat statsbidrag i maxtaxa-bidraget.

Regeringen avser även förlänga statsbidraget för Säkerhetskajering åtgärder till och med år 2026.

Detaljerna kring förväntade bidragsramar för de olika riktade statsbidragen under 2026 redovisas i avsnittet *Extern finansiering*.

Kompetensförsörjning och arbetsmiljöarbete

Prognoser pekar på att den förväntade lärarbristen kan bli mindre kännbar i Huddinge kommun under planeringsperioden, men samtidigt ställs höga krav på hållbart ledarskap, hälsofrämjande arbetsmiljö och möjligheter till professionsutveckling. Att vara en attraktiv arbetsgivare bedöms vara avgörande för att bibehålla och rekrytera personal i en verksamhet som präglas av förändring. Kompetensförsörjningen framåt behöver ta hänsyn till nämndens anpassningsbehov till följd av minskande elevantal och förändrade kompetenskrav som exempelvis föranleds av att grundskolan förlängs till tio år.

Det pågående och långsiktiga arbetet med den kommunövergripande friskfaktorsatsningen är prioriterat, och väntas också ge effekter på långtidsfrånvaron över tid. Systematiskt arbete med friskfaktorer är en identifierad framgångsfaktor vad gäller att främja en god arbetsmiljö och att sänka sjukfrånvaron.

Nämndens tolkning av kommunfullmäktiges mål

Kommunfullmäktige har fastställt tio kommunfullmäktigemål samlade i tre målområden. Grundskolenämnden förhåller sig till de kommunfullmäktigemål som direkt berör nämnden genom att formulera mer avgränsade nämndmål som utgår från Mål och budget 2026, nämndens grunduppdrag, lagar och förordningar inom utbildningsområdet samt identifierade utvecklingsbehov utifrån det systematiska kvalitetsarbetet.

Grundskolenämnden bidrar till samtliga tre målområden och fyra kommunfullmäktigemål. Inom målområdet för social hållbarhet finns nämndens huvudsakliga uppdrag. I syfte att uppnå en tydlig och effektiv styrning har nämnden valt att samla samtliga nämndmål inom målområdet under fullmäktigemålet *En trygg och lyckad skolgång lägger grunden för framtiden*. För att skapa en tydligare styrning har nämnden i verksamhetsplanen för 2026 justerat formuleringen av nämndmålet *Eleverna når kunskapskraven och utvecklas så långt som möjligt i en trygg miljö*. Nämndmålen sammanställs i tabellen nedan.

Nämnden följer upp målen genom indikatorer som avser lägeskommun utifrån nationell statistik där det är möjligt. Med lägeskommun menas de skolor som är belägna i kommunen, oavsett huvudman. De flesta indikatorer är hämtade från officiell statistik. Det innebär att vissa resultat kommer att redovisas med fördröjning. I källförteckningen framgår vilka publiceringsveckor som gäller för respektive indikator.

Målområde	Kommunfullmäktigemål	Nämndmål
En trygg kommun där människor trivs och växer - social hållbarhet	En trygg och lyckad skolgång lägger grunden för framtiden	Eleverna når kunskapskraven och utvecklas så långt som möjligt i en trygg och säker miljö
		Elevernas undervisning leds av legitimerade lärare
		Eleverna ges en likvärdig skolgång med hög kvalitet
En hållbar naturkommun - ekologisk hållbarhet	Minska klimatpåverkan	Verksamheten bidrar till hållbar utveckling
En ansvarsfull ekonomi i hela Huddinge - ekonomisk hållbarhet	Huddinge kommun ska ha en sund och uthållig ekonomi	Grundskolenämnden har en ekonomi i balans
	Huddinge kommun ska vara en attraktiv arbetsgivare	Nämndens medarbetare är engagerade och har en balanserad arbetssituation

Nämndens mål och resultat

Målområde: En trygg kommun där människor trivs och växer - social hållbarhet

Kommunfullmäktigemål: En trygg och lyckad skolgång lägger grunden för framtiden

Nämndmål: Eleverna når kunskapskraven och utvecklas så långt som möjligt i en trygg och säker miljö

I Huddinges skolor ska alla elever lyckas inhämta och utveckla de kunskaper de behöver i livet. Skolan ska kompensera för elevers olika bakgrund och förutsättningar så att varje elev ges möjlighet att utvecklas och nå sin fulla potential. Elever i grundskolan ska vara i en trygg miljö som stärker självkänslan och ger framtidstro. Ett aktivt arbete ska förebygga och motverka diskriminering, mobbning och psykisk ohälsa. Skolans verksamhet ska bidra till ökad fysisk aktivitet och socialt samspel, vilket motverkar utanförskap och bidrar till inkluderande sammanhang. Skolorna ska erbjuda en väl fungerande rastverksamhet i syfte att öka trygghet, trivsel och kamratskap samt fritidsverksamhet som främjar elevernas lärande.

För att elevernas kunskapsresultat ska fortsätta att öka ska särskilt fokus sättas på skolor med störst avvikelser i förhållande till förväntat resultat utifrån skolans socioekonomiska index, i synnerhet i socioekonomiskt utsatta områden. Ökat fokus ska även sättas på undervisningen i svenska som andraspråk, matematik och naturorienterande ämnen.

Nämnden ska stärka samverkan med förskolenämnden för att säkerställa god övergång mellan förskola och grundskola, med särskilt fokus på barn i behov av särskilt stöd. Nämnden ska utveckla insatser för att möta elevers individuella behov. En hög kompetens om barn med neuropsykiatriska funktionsnedsättningar (NPF) och barn med särskild begåvning är en förutsättning för att undervisningen och elevernas arbetsmiljö ska kunna anpassas och studieresultaten ska fortsätta att öka. Nämnden ska därför fortsätta arbeta med kompetensutvecklande åtgärder inom dessa områden såsom de nya utbildningarna om NPF riktade till elevhälsa, lärare och annan personal i skolan. Fler elever är också i behov av särskilt stöd. För att säkerställa inkluderande lärmiljöer anpassade efter individuella behov och att det finns mindre sammanhang för de elever som behöver det ska nämnden utveckla organisationen för särskilda undervisningsgrupper. Avgiftsfria mensskydd är tillgängliga i alla kommunala grundskolor.

I Huddinge är det förebyggande arbetet för att motverka social utsatthet prioriterat. Hållbar trygghet och

prevention uppnås genom att säkerställa kompetens, kunskap om behov och samarbete utifrån gemensam förståelse. Skyddsfaktorn lyckad skolgång ska stärkas och nämnden ansvarar för att inom sitt verksamhetsområde samverka och genomföra prioriterade aktiviteter utifrån program för trygghet och prevention 2026–2029. Nämndens förebyggande arbete fokuserar på skolans kompensatoriska uppdrag – att ta hänsyn till elevernas olika behov och uppväga skillnader i förutsättningar att tillgodogöra sig utbildningen. Skolnärvaro är avgörande, då problematisk skolfrånvaro är en riskfaktor både för individen och samhället på sikt. Grundskolenämnden ska i samarbete med socialnämnden arbeta aktivt och systematiskt för att främja skolnärvaro. Den nya verksamheten för skolåtergång, som vänder sig till elever med långvarig skolfrånvaro, ska vidareutvecklas för att säkerställa hållbart och individanpassat stöd. Elevhälsan ska stärkas utifrån skolans lokala behov med ett förebyggande och hälsofrämjande perspektiv som möjliggör tidiga insatser och bidrar till att förbättra elevernas psykiska hälsa. Skolan ska även arbeta för ett gott samarbete och dialog med vårdnadshavare för att underlätta deras möjlighet att stödja sina barns skolgång.

Nämnden arbetar brottsförebyggande genom att samverka med berörda nämnder och externa aktörer för att nå unga med risk för att hamna i kriminalitet. Allt fler ungdomar dras idag in i nätverkskriminalitet och de blir allt yngre, vilket är en mycket oroväckande utveckling. Nämndens verksamhet ska samverka med socialtjänst, polis, fritidsverksamhet och civilsamhälle för att stävja denna utveckling. Detta samarbete innehåller både förstärkning av förebyggande åtgärder och utveckling av gemensamma arbetssätt och metoder för att bemöta och stödja unga i riskzon.

Nämnden ska säkerställa att skolorna bedriver ett aktivt och systematiskt säkerhetsarbete för en säker och trygg skolmiljö i enlighet med de nya lagkraven. Det innebär bland annat att varje skola ska ha en beredskapsplan och ett löpande beredskapsarbete samt rutiner för att hindra att obehöriga har tillträde till skolor. Säkerhetsarbetet ska bedrivas med stärkt samordning både internt inom nämndens verksamheter och tillsammans med andra verksamheter i kommunen samt externa aktörer.

Indikatorer	Utfall 2023	Utfall 2024	Utfall 2025	Etappmål 2026	Målvärde 2030
Elever i åk 6 som uppnått kunskapskraven i alla ämnen, lägeskommun, andel (%)	75,1 %	75,9 %	73,2 %	76,5 %	82 %
Elever i åk 5 som känner sig trygga i skolan, lägeskommun (index 0-10)		8,2		8,4	9
Elever i åk 8 som känner sig trygga i skolan, lägeskommun (index 0-10)		8		8	9
Elever i åk 9 som är behöriga till yrkesprogram, lägeskommun, andel (%)	85,7 %	87,2 %	86,9 %	90,5 %	92 %
Elever i åk 9, meritvärde, lägeskommun genomsnitt 17 ämnen	237,9	239,5	243,8	246,5	252
Elever i åk. 5 som upplever att vuxna i skolan förhindrar kränkningar (index 0-10)		6,6		6,7	7,5

År som saknar utfall innebär att undersökning inte har genomförts dessa år.

Nämndens uppdrag till förvaltning

Säkerställa att nämndens verksamheter uppfyller de nya lagkraven beträffande skolsäkerhet genom att inrätta en ny funktion som trygghetskoordinator, översyn av rutiner och beredskapsplaner samt samordning med såväl andra verksamheter i kommunen som externa aktörer.

Nämndmål: Elevernas undervisning leds av legitimerade och behöriga lärare i respektive ämne

För att skapa de allra bästa förutsättningarna för kommunens elever behövs skickliga och behöriga lärare samt elevnära personal såsom elevassistenter, resurspedagoger och studie- och yrkesvägledare. Medarbetare i Huddinges skolor ska ha ett utvecklande stöd från sin rektor för att ständigt förbättras och stimuleras i sitt arbete. Nämnden ska arbeta för att medarbetarna ska känna sig sedda och uppskattade samt att vidareutbildning och karriärmöjligheter inom ramen för grundskoleverksamheten ska möjliggöras och uppmuntras. Kompetensförsörjningen ska på ett balanserat sätt och i nära dialog med berörda verksamheter ta hänsyn till nämndens anpassningsbehov till följd av minskande elevkullar och beslutet om att förlänga grundskolan till tio år, vilket förväntas medföra förändrade kompetenskrav.

Nämndens satsning på lärartäthet ska fortgå under 2026 genom att det är prioriterat att upprätthålla och utveckla den förbättrade lärartätheten, särskilt på högstadiet och i skolor med elever med stora behov.

Ett nära samarbete med universitet och högskolor ska bidra till att säkra kommunens långsiktiga kompetensförsörjning. Kommunens väl utvecklade samarbete med länets lärarutbildningar och mottagande av studenter för praktik i såväl kommunala som fristående skolor ska fortgå. Samarbete med Karolinska institutet gällande verksamhetsförlagd utbildning, VFU, för blivande skolsköterskor och skolpsykologer ska fortgå under 2026.

Indikatorer	Utfall 2023	Utfall 2024	Utfall 2025	Etappmål 2026	Målvärde 2030
Elever/lärare (heltidstjänst) i grundskola åk 1-9, lägeskommun, antal	13,2	13		13	12

Resultatet för indikatorn redovisas med ett års eftersläpning, vilket innebär att etappmålet för 2026 avser 2025 års resultat.

Nämndmål: Eleverna ges en likvärdig skolgång med hög kvalitet

Huddinge ska ha en jämlik kunskapsskola med höga resultat, där ingen elev lämnas efter eller hålls tillbaka. Elever ska ges möjlighet att utvecklas och nå sin fulla potential oavsett bakgrund och vilken skolform eller skola eleven går i. Nämnden ska arbeta för att upptäcka och åtgärda omotiverade skillnader mellan socioekonomiska grupper, mellan pojkar och flickor samt mellan områden och skolor. Nämnden ska följa upp och redovisa utfall för kvalitetsindikatorer per skolenhet och rikta skraddarsydda insatser till de skolor med lägre resultat än förväntat utifrån skolans socioekonomiska index.

Utbildningen i grundskolan, inklusive anpassad grundskola, ska verka kompenserande för skillnader i barns bakgrund och förutsättningar att tillgodogöra sig utbildningen. För att utjämna skillnader ska nämnden fördela resurser till skolorna med hänsyn till elevernas socioekonomiska bakgrund samt fortsätta arbeta för hög personaltäthet och att stärka det systematiska kvalitetsarbetet.

Undervisningen ska präglas av studiero för att ge alla elever goda förutsättningar att nå målen för utbildningen. Elevenkäternas resultat har visat att pojkar upplever studiero i större utsträckning än flickor. Därför ska skolorna fortsätta att utveckla sitt strategiska jämställdhetsarbete för att öka likvärdigheten mellan könen. Skolorna ska också arbeta för att stärka elevers inflytande och delaktighet i utbildningen och skolans utveckling. Alla elever i de kommunala grundskolorna erbjuds avgiftsfri frukost.

Skolorna ska arbeta aktivt med elevernas språkutveckling, vilket är grundläggande för att de ska kunna tillgodogöra sig kunskaper inom samtliga ämnen. Läsning har betydelse för elevernas språkutveckling och skolbiblioteken har därför en viktig roll för att främja läsning och bildning. För att uppfylla nya lagkrav ska nämnden etablera en sammanhållen och hållbar struktur för språk- och biblioteksutveckling. Detta ska säkerställa att alla elever i Huddinges grundskolor har tillgång till bemannade skolbibliotek, samtidigt som kvaliteten höjs och en sammanhållen språkredja skapas i nära samverkan med förskolenämnden och gymnasie- och arbetsmarknadsnämnden.

Under 2026 ska även modersmålsundervisningen förstärkas för att säkerställa att eleverna erbjuds god tillgång till undervisning av hög kvalitet. Studiehandledning på modersmål och ett organiserat skolmottagande förbättrar förutsättningarna för nyanlända elever att nå goda kunskapsresultat och god språkutveckling.

Inom ramen för ULF, Utveckling, Lärande, Forskning, samverkar kommunen med Södertörns Högskola för att stärka den vetenskapliga grunden och det vetenskapliga förhållningssättet i skolan. Denna samverkan bidrar till att utveckla undervisningen och skapa bättre förutsättningar för elevernas lärande i hela skolorganisationen.

Indikatorer	Utfall 2023	Utfall 2024	Utfall 2025	Etappmål 2026	Målvärde 2030
Eleverna i åk. 5 övergripande nöjdhet (index 0-10)		6,9		7,1	8
Elever i åk. 5 som känner studiero i skolan, lägeskommun (index 0-10)		5,9		6	8

Undersökningen som utfallen hämtas från genomförs vartannat år.

Nämndens uppdrag till förvaltning

Utveckla skolornas systematiska jämställdhetsarbete där de analyserar, identifierar och planerar för insatser för att öka likvärdigheten mellan könen, med särskilt fokus på flickors upplevda studiero och pojkars språkutveckling.

Målområde: En hållbar naturkommun - ekologisk hållbarhet

Kommunfullmäktigemål: Minska klimatpåverkan

Nämndmål: Verksamheten bidrar till hållbar utveckling

Genom att driva en verksamhet som strävar efter social, ekologisk och ekonomisk hållbarhet sprider nämnden kunskap och goda exempel kring ett hållbart förhållningssätt till både personal och elever. Detta lägger grunden för att ställa om till ett långsiktigt hållbart samhälle.

Grundskolenämndens anställda ska ha grundläggande kunskaper i miljö- och klimatfrågor, samt hur verksamheten kan bidra till minskade utsläpp och cirkulära flöden. Detta säkerställs genom att tillse att alla medarbetare tar del av kommunens utbildningar inom området.

Miljöperspektivet ska vara ett övergripande perspektiv i all undervisning i grundskolan. I enlighet med skolans läroplan ska eleverna ges möjlighet att erhålla kunskaper om hur människors olika val i vardagen kan bidra till en hållbar utveckling och utveckla ett personligt förhållningssätt till övergripande och globala miljöfrågor. Nämnden ser att den mobila naturskolan kan bidra till att tillgängliggöra Huddinges natur för Huddinges elever.

Inom nämndens verksamheter finns flera källor till växthusgaser, främst kopplat till verksamhetslokaler och transporter. Det bästa sättet för nämnden att minska sin klimatpåverkan är effektivare nyttjande av lokaler, vilket kan åstadkommas genom kontinuerlig utvärdering av behov och efterföljande anpassning av inhyrd yta.

Transport med låg klimatpåverkan prioriteras för leveranser samt medarbetares resor inom arbetet, i linje med det kommunövergripande miljöprogrammets mål om fossilfria transporter senast 2029. Klimatsmarta alternativ för medarbetares deltagande i arbetet kan främjas, exempelvis genom verktyg för digitala möten och verksamhetslokaler nära kollektivtrafik.

Måltidsplaneringen ska göras utifrån ambitionen att minska klimatpåverkan från livsmedel och att öka andelen ekologiska produkter, dels genom minskat matsvinn och dels genom hållbara inköp av livsmedel. Den nya samlade måltidsorganisationen för de kommunala grundskolorna och förskolorna ger bättre förutsättningar för att arbeta mer likvärdigt med detta. Målet är en hållbar och högkvalitativ måltidsverksamhet med fokus på kvalitet, likvärdighet och professionalitet. Organisationen ska säkerställa gemensamma och likvärdiga arbetssätt, riktlinjer och rutiner för näringsrika, hållbara och välsmakande måltider.

Nämnden ska bidra till minskade avfallsmängder och cirkulära flöden. Arbetet med att utveckla återbruk av exempelvis möbler och arbetskläder ska fortsätta. Verksamhetens konsumtionsbaserade utsläpp ska följas upp och analyseras för att identifiera möjliga förbättringsområden. Verksamheterna ska sortera och minimera mängden avfall till förmån för återanvändning och återvinning.

Nämnden ska arbeta för en giftfri miljö i skolorna och att spridningen av miljögifter minskar i enlighet med kommunens handlingsplan *Gifter i miljön* och miljöprogrammets mål.

Indikatorer	Utfall 2023	Utfall 2024	Utfall 2025	Etappmål 2026	Målvärde 2030
Matsvinn, antal gram per portion och lunch	32	29		28	20
Inköp av ekologiska livsmedel, andel (%)	26,6 %	27 %	29,1 %	37 %	50 %
Genomförande av handlingsplanen Gifter i miljön, andel (%)				65 %	75 %

Utfall för matsvinn redovisas i verksamhetsberättelsen.

Redovisat utfall 2025 för inköp av ekologiska livsmedel avser perioden januari-augusti

Målområde: En ansvarsfull ekonomi i hela Huddinge

- ekonomisk hållbarhet

Kommunfullmäktigemål: Huddinge kommun ska ha en sund och uthållig ekonomi

Nämndmål: Grundskolenämnden har en ekonomi i balans

Varje skattekrona ska användas på bästa möjliga sätt så att den kommer eleverna till nytta. Därför är det viktigt att de ekonomiska resurserna planeras och används ansvarsfullt och effektivt. Målsättningen ska alltid vara att avsluta året med ett utfall i balans, med hänsyn tagen till volymutvecklingen. Inga verksamheter ska över tid uppvisa ett budgetunderskott eller större procentuella budgetöverskott. En viktig faktor för att undvika budgetunderskott är att tidigt identifiera de verksamheter och skolor med ekonomiska utmaningar och vidta lämpliga åtgärder. Nämnden ska också aktivt se över möjligheten att öka intäkterna genom att söka extern finansiering där det är möjligt.

I takt med minskande elevkullar, såväl nationellt som lokalt, fortsätter anpassningsbehovet att öka för grundskolan. I syfte att så stor andel som möjligt av skolpengen ska gå till pedagogisk verksamhet behöver den organisatoriska omställningen fortsätta. I omställningen prioriteras att upprätthålla god personaltäthet och att verksamheten ska bedrivas i bra och ändamålsenliga lokaler. Grundskolenämndens ansvarsområde inkluderar omfattande lokalytor vars användning bör optimeras. Nämnden behöver ständigt arbeta för att frigöra lokalytor, samlokalisera med andra verksamheter där det är möjligt och planera lokalförsörjningen långsiktigt. Samtidigt har behovet av anpassad grundskola ökat, vilket förväntas fortsätta. Detta arbete ska ske i enlighet med den strategi som beskrivs i strukturprogrammet. Vägledande är att kombinera långsiktig flexibilitet och plan för grundskolans, inklusive den anpassade grundskolans, elevkapacitet.

Nämnden ska effektivisera administrativa processer i syfte att frigöra resurser till kärnverksamheten, exempelvis i form av minskad pappershantering genom digitalisering. Upphandlingar ska aktivt bidra till ett långsiktigt hållbart samhälle med respekt för arbetstagares rättigheter, klimat- och miljöhänsyn och social inkludering.

Under rubriken *Effektiviseringsarbete* redovisas nämndens anpassningsbehov och de effektiviseringsåtgärder som ska genomföras under 2026.

Indikatorer	Utfall 2023	Utfall 2024	Utfall 2025	Etappmål 2026	Målvärde 2030
Budgethållning (%)	-0,1 %	1,6 %	0,6 %	0 %	0 %

Redovisat utfall 2025 avser prognos per oktober.

Nämndens uppdrag till förvaltning

Ta fram en plan för långsiktigt hållbar anpassning av organisation och lokaler till minskande elevunderlag, med utgångspunkt i strukturprogrammets principer.

Från lokalresursplan Revidera funktionsprogrammet för grundskolan och komplettera med funktioner för skolgårdarna och trygghets- och säkerhetsaspekterna.

Från lokalresursplan Ta fram ett standardiserat lokalprogram för grundskolor, inklusive anpassad grundskola och idrottsverksamhet.

Från lokalresursplan Ta fram en verksamhetsbeskrivning som tillsammans med funktionsprogram och lokalprogram skapar förutsättningar för mer ändamålsenliga lokaler vid kommande underhållsarbeten av Kungsklippekolan.

Från lokalresursplan Ta fram minimikrav för trygghets- och säkerhetskriterier i skolorna och komplettera funktionsprogrammet för grundskola och anpassad grundskola med dessa.

Från lokalresursplan Ta fram förslag på verksamhetsbeskrivning och organisationsplan när det behövs samlokalisering av skola och förskola.

Från lokalresursplan Ta fram en verksamhetsbeskrivning och en organisationsplan för samlokalisering av anpassad grundskola och anpassad gymnasieskola.

Från lokalresursplan Ta fram verksamhetsbeskrivning utifrån nuvarande och kommande behov för att skapa förutsättningar för en geografisk spridning av ändamålsenliga grundskolor inom kommundelen Flemingsberg och över tid skapa en balans av platser utifrån prognostiserat behov.

Kommunfullmäktigemål: Huddinge kommun ska vara en attraktiv arbetsgivare

Nämndmål: Nämndens medarbetare är engagerade och har en balanserad arbetsituation

Medarbetarna är grundskolenämndens viktigaste resurs och nämnden ska prioritera arbetet med att förbättra arbetsmiljön och minska sjukfrånvaron. Ohälsosam arbetsbelastning ska förebyggas. För att attrahera och behålla kompetent personal ska nämndens verksamheter erbjuda goda arbetsvillkor, sund arbetsmiljö och konkurrenskraftiga löner. Medarbetare ska mötas av ett transformerande ledarskap och en arbetsmiljö som upplevs som trygg, utvecklande och stimulerande och som innebär att det är naturligt och lockande att stanna kvar. En hållbar arbetsmiljö bygger på stabilitet och kontinuitet, särskilt i ledarskapet, och är avgörande för kvaliteten i undervisningen och elevernas kunskapsresultat. Även kompetensförsörjningen är avgörande för att nå nämndens mål om höjda kunskapsresultat och likvärdig skolgång.

Rektorer har en nyckelfunktion och de ska ges goda förutsättningar att vara bra pedagogiska ledare, bland annat genom att erbjudas möjligheter till vidareutveckling och stöttning i sitt arbete i en i övrigt god arbetsmiljö.

Med utgångspunkt i den kommunövergripande friskfaktorsatsningen ska verksamheten identifiera och jobba med friskfaktorer i syfte att nå en långsiktigt sänkt sjukfrånvaro och en god arbetsmiljö. Särskilt fokus ska sättas på de skolor som har högst sjukfrånvaro. Huddinge kommuns satsning på att uppmärksamma klimakteriets påverkan på kvinnors hälsa kommer att fortgå under 2026. Minskad sjukfrånvaro möjliggör på sikt en mer effektiv organisation avseende såväl kvalitet som kostnad.

Inom ramen för kompetensförsörjning ska möjligheten till kompetensväxling för befintliga medarbetare undersökas utifrån verksamhetens behov. Hänsyn ska även tas till nya kompetenskrav exempelvis det kommande införandet av tioårig grundskola.

Det kommande omställningsarbetet ska genomföras på ett balanserat och öppet sätt, i nära dialog med berörda verksamheter, i syfte att bibehålla en så god arbetsmiljö som möjligt. Nämndens verksamheter ska bedriva ett aktivt och systematiskt arbetsmiljöarbete i syfte att främja hälsa och förebygga ohälsa, olycksfall samt hot och våld.

Indikatorer	Utfall 2023	Utfall 2024	Utfall 2025	Etappmål 2026	Målvärde 2030
Hållbart medarbetarengagemang, HME totalt index	82	79	80	81	82
Sjukfrånvaro, totalt (%)	7,1	6,8	7,3	7	6

Redovisat utfall för sjukfrånvaro 2025 avser sjukfrånvaro till och med juli.

Nämndens uppdrag till förvaltning

Följa upp verksamheternas arbete med friskfaktorer genom analys av sjukfrånvaro i syfte att identifiera förbättringsområden och åtgärder som främjar god arbetsmiljö och minskar sjukfrånvaron.

Effektiviseringsarbete

Anpassningsbehov

Som ovan nämndes (se avsnittet *Förutsättningar för planering*) förväntas det totala antalet barn i grundskoleålder minska kraftigt under kommande år, även om åldersgruppen 13–15 år fortsätter att öka ytterligare något år. Mellan 2025 och 2030 förväntas antalet 6–15-åringar bli 1 000 färre. Det motsvarar knappt 2 färre elever i varje klass.

Denna minskning riskerar att leda till fler tomma skolplatser och ökade lokalkostnader per elev. Det riskerar att tränga undan resurser som annars skulle gå till exempelvis undervisning, läromedel och elevhälsa. Därför behöver nämndens anpassningsarbete till minskat elevantal fortsätta för att skapa förutsättningar för mer ekonomiskt, pedagogiskt och organisatoriskt bärkraftiga skolor. Målet är att så stor andel som möjligt av nämndens budget ska gå ut i elevpeng.

I ljuset av den demografiska utvecklingen där antalet barn i såväl förskole- som grundskoleålder minskar är grundskolenämndens anpassningsförmåga på kort sikt särskilt viktig i de lägre årskurserna. Denna trend har redan lett till konkreta förändringar inom förskoleverksamheten med fokus på anpassning av lokalutnyttjande och personalresurser till det minskande barnantalet.

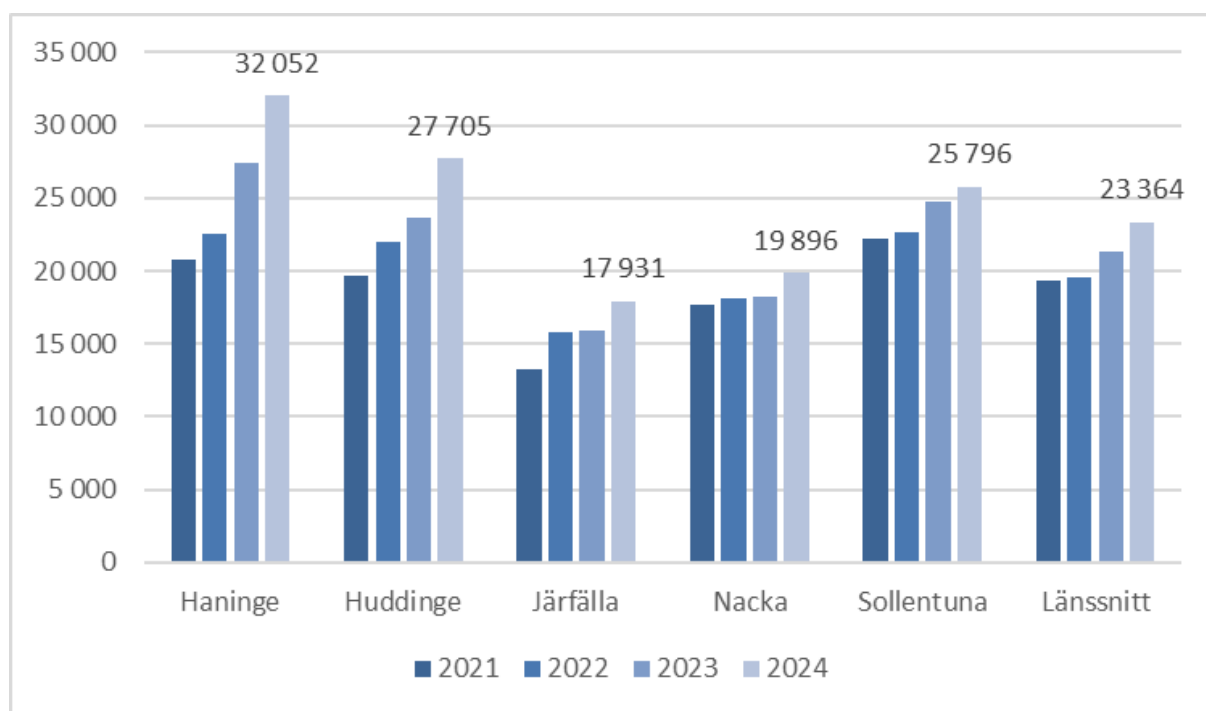
I samband med skolvalsprocessen inför kommande läsår ska antalet parallellklasser vid skolor med vikande elevunderlag fortsatt prövas och anpassas efter efterfrågan för det kommande läsåret. Detta arbete behöver ske på lång sikt och med hänsyn tagen till hela skolorganisationen för att bidra till en hållbar lokalstruktur.

Lokaler och strukturprogram

Ett viktigt steg i att säkerställa nämndens anpassningsförmåga är genomförandet av det strukturprogram som nämnden har antagit. Planering av lokalstruktur för grundskola är komplex. Utöver osäkerhetsfaktorer i befolkningsprognoser och bostadsbyggande påverkas valet av skola av fler faktorer än närhet till hemmet jämfört med exempelvis val av förskola. Mot bakgrund av det anger strukturprogrammet att en generell förutsättning för hållbar lokalstruktur är att utveckla nya kommungemensamma arbetssätt där medarbetare från olika förvaltningar och bolag löpande analyserar och följer utvecklingen i de olika kommundelarna. Arbetet ska ligga till grund för en gemensam bedömning av befintlig kapacitet, byggtakt, avstånd till skolor, resmönster och elevers in- och utpendling. Som stöd ska en gemensam databas för strategisk lokalplanering utvecklas. Flera av nämndens uppdrag från lokalresursplanen för 2026 är centrala för genomförandet av strukturprogrammet. Samtliga uppdrag anges i anslutning till målet *Grundskolenämnden har en ekonomi i balans*. Det bör samtidigt noteras att genomförandet av strukturprogrammet i vissa fall kommer att innebära initiala kostnader för exempelvis lokalanpassningar, men de långsiktiga besparingarna genom exempelvis reducerade hyror överstiger dessa.

Huddinges lokalkostnader per elev 2024 var näst högst i jämförelse med jämförelsekommuner och genomsnittskommunen i länet, vilket illustreras i figuren nedan. Orsaker till högre lokalkostnader än genomsnitt är bland annat en del nyproducerade skolor och paviljonglösningar. Kostnadsökningen 2024 beror främst på ny hyresperiod med Huddinge Samhällsfastigheter.

Diagram 2. Kostnad för lokaler i kommunal grundskola F–9, kr/elev.



Måltider

I jämförelse med de utvalda jämförelsekommunerna och genomsnittskommunen i länet är kostnaden för måltider i kommunal grundskola per elev högre. Enligt det senast publicerade utfallet som avser 2024 har dock Huddinge den lägsta kostnadsökningen.

I oktober 2025 trädde en ny samlad måltidsorganisation för de kommunala förskolorna och grundskolorna i kraft. Den förväntas leda till ökad kostnadseffektivitet genom samordningsvinster, effektivare arbetssätt, tydligare kontroll av inköp samt förbättrade inköpsavtal och inköpsmönster. Det handlar initialt främst om att öka kostnadseffektiviteten beträffande vikariekostnader samt livsmedelskostnader genom ökad styrning av inköpsmönster.

Ny organisation

I november genomfördes en organisationsförändring av barn- och utbildningsförvaltningens centrala funktioner som hanterar myndighetsutövning, verksamhetsstöd, barn- och elevhälsa samt administration.

Förändringen sker efter en tids organisationsöversyn och arbete med att ta fram en ny organisering. Syftet är att skapa en mer hållbar struktur som stärker förmågan att nå nämndens mål, att ge fullgott stöd åt såväl barn och elever som till verksamheter, och samtidigt hantera ett alltmer komplext uppdrag med snabbt förändrade barn- och elevantal och en ökande andel barn och elever med behov av särskilt stöd.

Digitalisering

Utifrån identifierade digitaliseringsbehov och -möjligheter ska utveckling drivas med utgångspunkt i kommunens objektstyrningsmodell. Målsättningen är mer effektiva processer och förenklad administration för såväl invånare som personal. Under 2026 fortsätter arbetet med att införa digitala nationella prov i grundskolan med anledning av att Skolverket har skjutit upp införandet. Digitala nationella prov för årskurs 6 och 9 genomförs under vårterminen 2026. Barn- och utbildningsförvaltningen och gymnasie- och arbetsmarknadsförvaltningen har slagit samman utbildningsobjekten och berörd personal har övergått till gymnasie- och arbetsmarknadsförvaltningen. Förändringen syftar till att minska administrationen och öka effekten av digitaliseringsarbetet, vilket bland annat kommer att bidra till mer effektiva processer och förenklad administration för såväl invånare som personal. Ett fokusområde är även att utveckla behovsinsamling från verksamheten för att möjliggöra innovation.

Ekonomi

Resultaträkning

Resultaträkning, tkr

Resultaträkning	Bokslut 2024	Budget 2025	Prognos 2025	Budget 2026
Verksamhetens intäkter	1 577 154	1 572 442	1 613 207	1 719 392
Personal	-1 355 426	-1 389 090	-1 385 586	-1 454 214
Lokaler	-352 209	-343 453	-343 808	-336 476
Köp av verksamhet	-467 118	-455 232	-477 095	-484 117
Övrigt	-1 514 233	-1 539 822	-1 548 477	-1 670 359
Verksamhetens kostnader	-3 688 987	-3 727 597	-3 754 966	-3 945 167
Årets resultat	-2 111 833	-2 155 155	-2 141 760	-2 225 775

Helårsprognos per oktober 2025

I Mål och budget har grundskolenämnden tilldelats en budget om 2 225,8 miljoner kronor. Jämfört med den tilldelning som nämnden hade för 2025 enligt Mål och budget innebär det en ökning med 73 miljoner kronor eller 3,4 procent. Under 2025 har nämndens budget justerats med 2,4 miljoner kronor i nettoökning. Detta avser en ökning av ramen till följd av Stärkta skolbibliotek 2,3 miljoner kronor och 0,1 miljoner kronor för forskarskola i åk 8. Om ramtilldelningen för 2026 jämförs med den justerade budgeten för 2025 uppgår den faktiska förändringen till 70,6 miljoner kronor. Det är den justerade budgeten som presenteras i tabellen.

Tabellen är preliminär då budgetfördelningen på detaljnivå ännu inte är helt klar och avstämd. Justeringar kommer att påverka fördelningen per rad i resultaträkningen. Slutgiltig fördelning kommer framgå i den löpande uppföljningen under 2026.

Grundskolenämnden använder sig av en resursfördelningsmodell för att fördela budget och räkna fram bidragsbelopp, tilläggsbelopp och tilläggsersättningar. Resursfördelningsmodellen ska säkerställa likvärdighet enligt lagen om lika villkor vid fördelning av resurser till kommunala och fristående huvudmän. Beslut om bidragsbelopp, tilläggsbelopp och tilläggsersättningar för 2026 fattas av grundskolenämnden i ett separat ärende i december 2025.

Verksamhetens intäkter

Interna intäkter inkluderar bidrag, elevsättning, försäljning av verksamhet och satsningar.

Utöver den ram som fastställts av kommunfullmäktige erhåller grundskolenämnden externa intäkter. Intäkterna består av avgifter för fritidshem, statsbidrag för maxtaxa samt intäkter för elever folkbokförda i andra kommuner och som går i Huddinges kommunala grundskolor och anpassade grundskolor. Kommunen tillämpar maxtaxa, vilket innebär att vårdnadshavare betalar högst 2 procent av hushållets sammanlagda

inkomst upp till ett inkomsttak som beslutas av Skolverket i december året innan. Till kommuner som tillämpar maxtaxa utgår ett statsbidrag.

Verksamhetens kostnader

Grundskolenämnden budgeterar för att täcka kostnader för arvoden och övriga kostnader för nämnden. Nämnden budgeterar även för kostnader avseende förvaltningsledning, avdelningen Grundskolestöd och Digitalisering samt avdelningen Ekonomi, Lokaler och Planering.

I den interna resursfördelningen finns centralt avsatta medel för specifika ändamål så som:

- Socioekonomisk fördelning
- Tilläggsersättning för nyanlända elever
- Språkcentrum
- Rosenhills särskilda undervisningsgrupper
- Lokalkostnader och lokalersättning
- Tilläggsbelopp för elever med omfattande behov av särskilt stöd
- Tilläggsbelopp för modersmål och studiehandledning för verksamheter utanför Huddinge kommun samt fristående verksamheter
- Placering av elever i specialskolor
- Skolskjuts
- Gemensamma kostnader som till exempel IT-kostnader och kostnader fördelat från kommunstyrelsens förvaltning

Samtliga elever har enligt skollagen rätt till likvärdig utbildning. Den socioekonomiska resursfördelningsmodellen syftar till att bidra till minskade skillnader i resultat mellan grundskolor och i högre utsträckning fördela resurser efter behov. Budgeten för den socioekonomiska resursfördelningsmodellen har ökat med 10 miljoner kronor jämfört med 2025 och uppgår till 81,6 miljoner kronor.

Tilläggsersättningen för nyanlända elever baseras i likhet med den socioekonomiska resursfördelningen på statistik från SCB. Medlen fördelas till skolor med nyanlända elever. Belopp per nyanländ elev är höjt med 2,5 procent i budget 2026.

Språkcentrum utför modersmålsundervisning och studiehandledning för elever inom grundskolan.

Med tanke på ekonomiska utmaningar med anledning av vikande elevunderlag som de kommunala grundskolorna har börjat märka av och som kommer att öka under kommande år är det mycket viktigt med en god ekonomistyrning. De skolor som befarar underskott ska upprätta åtgärdsplaner som är förankrade i organisationen. Utöver detta ska ekonomistödet från avdelningen ekonomi, lokaler och planering vara riktat mot de skolor som har störst utmaningar.

Drift per verksamhet

Driftsredovisning per verksamhet, tkr

Verksamhet	Bokslut 2024	Budget 2025	Prognos 2025	Budget 2026
Nämnd och styrelseverksamhet	-525	-872	-533	-535
Grundskola inkl. förskoleklass	-1 745 005	-1 785 027	-1 768 251	-1 809 443
Fritidshem och öppen fritidsverksamhet	-263 715	-259 378	-270 656	-300 923
Anpassad grundskola	-91 301	-100 434	-94 308	-105 101
Övriga verksamheter	-11 286	-9 543	-8 013	-9 772
Årets resultat	-2 111 833	-2 155 255	-2 141 760	-2 225 775

Helårsprognos per oktober 2025

Särskilda satsningar

Särskilda satsningar, tkr

Satsning	Budget
Fler lärare i högstadiet	20 000
Socioekonomiskt stöd	10 000
Särskilda undervisningsgrupper på klusterskolor	5 000
Kvalitetssäkra skolan	5 000
Avgiftsfri frukost i skolan	1 500
Samordning av trygghets- och säkerhetsarbete i skola och förskola	1 000
Stärkt modersmålsundervisning	1 000

Följande särskilda satsningar som rör grundskolenämnden beslutades av kommunfullmäktige i Mål och budget 2026–2028:

Fler lärare i högstadiet

Fler lärare i högstadiet för ökad studiero och fortsatt höjda kunskapsresultat. För detta tillfördes 20 miljoner kronor.

Socioekonomiskt stöd

För att öka likvärdigheten i Huddinges skolor utökades det socioekonomiska tillägget med 10 miljoner kronor.

Särskilda undervisningsgrupper på klusterskolor

Fler särskilda undervisningsgrupper för elever i behov av särskilt stöd. För detta tillfördes 5 miljoner kronor.

Kvalitetssäkra skolan

Fortsatt kvalitetssäkring i skolan. För detta tillfördes 5 miljoner kronor.

Avgiftsfri frukost i skolan

För att elever ska få möjlighet till avgiftsfri frukost i skolan tillfördes 1,5 miljoner kronor.

Samordning av trygghets- och säkerhetsarbete i skola och förskola

För att samordna trygghets- och säkerhetsarbetet tillfördes 1 miljon kronor.

Stärkt modersmålsundervisning

För att möjliggöra utökad undervisningstid i modersmål tillfördes 1 miljon kronor.

Extern finansiering

Extern finansiering, tkr

Sökt bidrag	Ansökt 2026	Erhållet 2026	Budgeterat 2026	Nämndmål
Stärkt kunskapsutveckling	82 354	0	82 354	Eleverna ges en likvärdig skolgång med hög kvalitet
Lärlönelöft	21 448	0	21 448	Elevernas undervisning leds av legitimerade och behöriga lärare i respektive ämne
Bättre arbetsmiljö och arbetsvillkor för lärare	16 025	0	13 621	Nämndens medarbetare är engagerade och har en balanserad arbetssituation
Karriärtjänster	15 023	0	15 023	Elevernas undervisning leds av legitimerade och behöriga lärare i respektive ämne
Personalförstärkning 2025	9 182	0	9 182	Eleverna når kunskapskraven och utvecklas så långt som möjligt i en trygg miljö

Sökt bidrag	Ansökt 2026	Erhållet 2026	Budgeterat 2026	Nämndmål
Maxtaxa (fritidshem)	7 425	0	7 425	Eleverna når kunskapskraven och utvecklas så långt som möjligt i en trygg miljö
Inköp av läroböcker	5 700		5 700	Eleverna ges en likvärdig skolgång med hög kvalitet
Skolsociala team	1 530	0	1 530	Eleverna når kunskapskraven och utvecklas så långt som möjligt i en trygg miljö
Ersättning för asylsökandes utbildningskostnader	2 000	0	2 000	Eleverna når kunskapskraven och utvecklas så långt som möjligt i en trygg miljö
Särskild undervisning på sjukhus (sjukhusskola)	1 274	0	1 274	Eleverna når kunskapskraven och utvecklas så långt som möjligt i en trygg miljö
Papperslösa barn	800	0	800	Eleverna når kunskapskraven och utvecklas så långt som möjligt i en trygg miljö
Skolmjölkstöd från EU	554	0	554	Eleverna ges en likvärdig skolgång med hög kvalitet
Fjärrundervisning minoritetsspråk	98	0	98	Eleverna når kunskapskraven och utvecklas så långt som möjligt i en trygg miljö
Summa	163 413	0	1 009	

Som en del av arbetet med att skapa förutsättningar för ökad måluppfyllelse, en god ekonomi och en effektiv verksamhet söks statsbidrag som är aktuella för nämndens ansvarsområde löpande. I tabellen ovan redovisas aktuella statsbidrag att söka inom nämndens område och bidragsramarna som budgeteras för 2026. Samtliga ansökningar om statsbidrag sker först under år 2026, därmed är beloppen i kolumnen "Ansökt 2026" endast preliminära belopp som beskriver det som Huddinge kommun förväntas ansöka om. Beloppen är en sammantagen bedömning utifrån de bidragsramar Huddinge har meddelats, vad som framgår i statens budgetproposition för 2026 samt tidigare års utfall.

På grund av stor osäkerhet som beror på att bidragen för 2026 söks löpande under budgetåret är det inte möjligt att budgetera för samtliga av förvaltningens förväntade bidragsintäkter. Utöver statsbidragen i tabellen förväntas förvaltningen även söka och erhålla ytterligare statsbidrag, såsom Fortbildning av lärare och forskollärare, Säkerhetshöjande åtgärder, Lovskola, Låxhjälp samt EU-projekt Erasmus.

Statsbidraget för Stärkt kunskapsutveckling är det största statsbidraget inom nämndens ansvarsområde. Statsbidraget ska användas till nya eller utökade insatser som stärker likvärdigheten och kunskapsutvecklingen för eleverna i förskoleklassen, grundskolan och fritidshemmet. Huvudmannen ska också beskriva hur insatserna stärker kunskapsutvecklingen för eleverna. Det statliga anslaget för detta statsbidrag föreslås öka inför 2026. Huddinge förväntas få en ökning av statsbidraget, utöver grunden om 66,5 miljoner kronor vilken redan har publicerats av Skolverket. Hur stor ökningen blir för Huddinge publiceras i januari 2026, men förvaltningens beräkningar visar att Huddinge bör erhålla cirka 82,3 miljoner kronor år 2026.

Bidraget Maxtaxa budgeteras som en del av fritidshemspengen och bidrar till bibehållen/utökad pedagogisk personal och mindre barngrupper i fritidshemmet. För statsbidraget Maxtaxa har SCB släppt en preliminär bidragsram för Huddinge. Dock har regeringen meddelat ett höjt anslag för år 2026 i budgetpropositionen och tas det höjda anslaget med i beräkningen uppskattas att ramen för grundskolenämnden kommer bli cirka 7,4 miljoner kronor. De slutgiltiga ramarna släpps av Skolverket i januari 2026. Från 1 juli ska maxtaxan göras om så att barnomsorgsavgifterna sänks. Exakt hur systemet ska förändras är ännu inte klart. Ett högre statsbidrag förväntas kompensera kommunerna för de minskade barnomsorgsintäkterna.

Inför år 2026 har statsbidraget Lärarassistenter bakats in i det nya samlade statsbidraget för personalförstärkningar. Personalförstärkningar kan år 2026 sökas för personal inom elevhälsan, speciallärare, lärarassistenter och läraravlastande personal. Statsbidragen Personalförstärkning samt Skolsociala team täcker endast upp till hälften av sökta tjänster med statsbidrag och därför krävs medfinansiering av kommunala medel för resterande del. Bidraget Skolsociala team söks tillsammans med socialnämnden.

Investeringar

Nämndens investeringar

Nämndens investeringar, tkr

Investering	Tidigare beslutat / Nytt beslut	Reinvestering / Nyinvestering	Investering 2026
Utsäljeskolan		Nyinvestering	2 000
Återanskaffning möbler och andra inventarier		Reinvestering	5 500
Accesspunkter		Reinvestering	500
Summa investeringar			8 000

Grundskolenämnden har för 2026 totalt 8 miljoner kronor i investeringsbudget.

Reinvesteringar är medel avsatta till skolenheterna för ny- och återanskaffning av möbler och andra inventarier samt accesspunkter.

Nämndens lokalprojekt

Lokalprojekt för nämndens verksamheter, mnkr

Lokalprojekt	Totalbudget	Upparbetat	Plan 2026	Plan 2027	Plan 2028
Solfagraskolan inkl. fotbollsplan	632 *	42	129	281	179
Summa lokalprojekt	632	42	129	281	179

Projektet avser nybyggnation av Solfagraskolan F-6 i Stuvsta, 630 platser. Preliminär inflyttning 2028. Solfagraskolan flyttade till evakueringslokaler hösten 2024.

**Projektet ska upp för genomförandebeslut under kvartal 4 2025.*

Intern kontroll

Struktur för nämndens internkontrollarbete

Nämnden ansvarar för att säkerställa att verksamheten bedrivs i enlighet med de mål och riktlinjer som kommunfullmäktige har fastställt, samt följer tillämpliga lagar, förordningar och regler.

Fokus för internkontrollen är att minska risken för oönskade händelser genom strukturerad riskhantering. God intern kontroll förverkligas på alla nivåer i organisationen genom systematik, processer och rutiner för god ordning och efterlevnad av lagar och regler.

Inom nämndens verksamheter finns såväl generella som specifika risker som identifieras och hanteras inom ramen för det systematiska kvalitetsledningsarbetet. Dessa risker kan, beroende på sannolikhet och potentiell effekt, lyftas till nämndens internkontrollplan alternativt bevakas inom ramen för egenkontroll i respektive verksamhet. I samband med verksamhetsplaneringen inventerar förvaltningen de risker som har identifierats genom att strukturerat identifiera, analysera och värdera risker genom en så kallad riskanalys. Även nämnden genomför riskinventering. Riskerna sammanställs i en bruttorisklista. Med utgångspunkt i den prioriterar förvaltningsledningen och nämnden riskerna och behovet av uppdaterad internkontrollplan på nämndnivå. För särskilt allvarliga risker krävs planering och genomförande av riskreducerande åtgärder. För mindre allvarliga risker genomförs systematiska kontroller för att upptäcka om riskerna inträffat. Nämnden fattar beslut om

risker, åtgärder och kontroller som ska ingå i planen för intern kontroll, vilken är en del av nämndens verksamhetsplan.

Kommunstyrelsens förvaltning genomför ett antal systematiska kontroller för generella risker som samtliga nämnder berörs av. De kommungemensamma kontrollerna avser risker kopplade till löneutbetalningar, efterlevnad av riktlinjer och lagar samt följsamhet till redovisningsregler.

En översyn av Huddinges arbete med intern kontroll har genomförts och hänsyn har tagits till uppdaterad kommunallag (2017:725) som kommit av prop. 2024/25:80 som syftar till att kommuner ska arbeta proaktivt i större omfattning vad gäller intern kontroll. I planen nedan presenteras informationen på ett förnyat sätt och en kommunövergripande internkontrollplan har upprättats.

Uppföljning

Uppföljningen av internkontrollplanen inklusive de kommungemensamma kontrollerna sker genom delårsrapporter och verksamhetsberättelse. I samband med delårsrapporterna görs en prognos av arbetet med riskreducerande åtgärder och i verksamhetsberättelsen bedöms sedan måluppfyllelsen för årets arbete.

Ansvar



Ansvar för åtgärder enligt internkontrollplanen ligger, om inget annat angivits, på chefen inom den del av verksamheten som utsätts för risken, vare sig det gäller riskreducering, systematiska kontroller eller rekommendationer från revision eller annan granskning. Nämndens verksamhet ska följa kommungemensamma regler, till exempel för ekonomiredovisning.

Avgränsningar

Internkontrollplanen behandlar i huvudsak inte risker kopplat till arbetsmiljö eftersom det sker inom ramen för det systematiska arbetsmiljöarbetet. Internkontrollplanen behandlar inte heller den typ av risker som ryms inom begreppet extraordinära händelser. De hanteras i stället inom ramen för kommunens beredskaps- och krisplanering, som beskrivs i *Plan vid extraordinära händelser*, och kommunens kontinuitetsplanering för verksamheter som måste fortgå utan (längre) avbrott.

Överblick

Risktyp	Risk	Riskvärde	Riskåtgärd	Kontroll	Korrigerande åtgärder
Finansiellt område	Risk för sämre ekonomiskt utfall på grund av fasta kostnader som inte kan minskas i samma takt som intäkter som minskar på grund av minskande antal barn i grundskoleålder	6	Tätare prognoser för helårsutfall och ett aktivt arbete med omställning i takt med minskande elevunderlag.		
	Risk att kommunen inte har en följsamhet till redovisningsregler (kommungemensam)	8	Nämnderna ska öka kunskapen och förståelsen för regelverket för redovisning (kommungemensam)		
	Risk för att riktlinje för representation, gåvor och annan uppvaktning från arbetsgivaren inte efterlevs (kommungemensam)	16		Stickprov via manuell granskning (kommungemensam)	Öka följsamhet till riktlinjer för representation, gåvor och annan uppvaktning från arbetsgivaren (kommungemensam)
	Risk för bristande lagefterlevnad inom direktupphandling (kommungemensam)	8		Kontroll av att direktupphandlingar utförs enligt kommunens riktlinjer (kommungemensam)	
	Risk för felaktiga utbetalningar avseende tilläggsbelopp för modersmålsundervisning till följd av otillräckliga kontrollmekanismer, bristande uppföljningsrutiner eller avsiktliga bedrägerier.	6	Införa en ny rutin för modersmålsersättning som innebär att fler underlag inhämtas och bedöms för att säkerställa korrekta utbetalningar.		
	Risk för felaktigt utbetalda löner (kommungemensam)	8		Granska ej hanterade poster som är lönepåverkande (kommungemensam) Granskning av ej attesterade utanordningslistor (kommungemensam)	
Juridiskt och regelmässigt område	Risk att inte uppfylla skyldigheten att erbjuda skolplacering enligt rådande lagkrav och/eller lokala riktlinjer.	3	Stickprov	Kontrollera andel placeringar som hanterats enligt lokala riktlinjer	
Strategiskt område	Risk för bristande beredskap vid allvarliga händelser.	9	Säkerställa kännedom om aktuella planer för beredskap och krishantering.		

Risktyp	Risk	Riskvärde	Riskåtgärd	Kontroll	Korrigerande åtgärder
Verksamhetsområdet och operativt arbete	Risk att elever inte ges likvärdiga förutsättningar att uppnå kunskapskraven	 9	Följa upp effekterna av reviderad socioekonomisk resursfördelningsmodell från och med 2024.		
	Risk att en trygg skolmiljö för elever och medarbetare inte tillgodoses.	 6	Utveckla kapaciteten att motverka att elever riskerar att hamna i utanförskap eller kriminalitet.		

Källförteckning

Kommunfullmäktiges mål	Nämndmål	Indikatorer	Källa/Kolada-ID
En trygg och lyckad skolgång lägger grunden för framtiden	Eleverna når kunskapskraven och utvecklas så långt som möjligt i en trygg och säker miljö	Elever i åk 6 som uppnått kunskapskraven i alla ämnen, lägeskommun, andel (%)	Källa: Skolverket (Siris). Kolada ID: N15539 Publicering v. 43.
		Elever i åk 5 som känner sig trygga i skolan, lägeskommun (index 0-10)	Skolinspektionens skolenkät (Siris)
		Elever i åk 8 som känner sig trygga i skolan, lägeskommun (index 0-10)	Skolinspektionens skolenkät (Siris)
		Elever i åk 9 som är behöriga till yrkesprogram, lägeskommun, andel (%)	Källa: Skolverket (Siris). Kolada ID: N15424 Publiceringsvecka: v. 39
		Elever i åk 9, meritvärde, lägeskommun genomsnitt 17 ämnen	Källa: Skolverket (Siris). Kolada ID: N15504 Publicering: v. 39
		Elever i åk. 5 som upplever att vuxna i skolan förhindrar kränkningar (index 0-10)	Skolinspektionens enkät (Siris)
Minska klimatpåverkan	Elevernas undervisning leds av legitimerade och behöriga lärare i respektive ämne	Elever/lärare (heltidstjänst) i grundskola åk 1-9, lägeskommun, antal	Källa: Skolverket. Kolada ID: N15033 Publiceringsvecka: v. 14
		Eleverna i åk. 5 övergripande nöjdhet (index 0-10)	Skolinspektionens skolenkät (Siris)
	Eleverna ges en likvärdig skolgång med hög kvalitet	Elever i åk. 5 som känner studiero i skolan, lägeskommun (index 0-10)	Skolinspektionens skolenkät (Siris)
		Matsvinn, antal gram per portion och lunch	Egen mätning
Huddinge kommun ska ha en sund och uthållig ekonomi	Verksamheten bidrar till hållbar utveckling	Inköp av ekologiska livsmedel, andel (%)	Hantera Livs, system för uppföljning av livsmedelsinköp.
		Genomförande av handlingsplanen Gifter i miljön, andel (%)	Egen undersökning
Huddinge kommun ska vara en attraktiv arbetsgivare	Grundskolenämnden har en ekonomi i balans	Budgethållning (%)	BI-portalen
		Nämndens medarbetare är engagerade och har en balanserad arbetssituation	Hållbart medarbetarengagemang, HME totalt index
		Sjukfrånvaro, totalt (%)	BI-portalen