

Bauhaus & Co KB
Anders Fält
Enköpingsvägen 41
117 38 Järfälla

PM Risk – Utbyggnad av Bauhaus Länna

Ändring av befintlig detaljplan för fastigheten Sågverket 1 i Länna, Huddinge kommun

1. Inledning

Denna PM upprättas på uppdrag av Bauhaus i samband med ändring av detaljplan för Sågverket 1 i Länna, Huddinge kommun. Planområdet utgörs i dagsläget av handel och fastighetsägaren planerar att utöka sin verksamhet med en tillbyggnad av en befintlig byggnad. Syftet med planarbetet är att pröva lämpligheten i den föreslagna utbyggnaden.

1.1. Syfte och mål

Syftet med uppdraget är att skapa ett underlag som belyser lämpligheten i föreslagen bebyggelse ur ett olycksriskperspektiv. Underlaget syftar till att möjliggöra att olycksrisker hanteras på ett tillfredställande sätt enligt Plan- och bygglagen, samt att uppfylla Länsstyrelsen i Stockholms läns krav på riskhantering i detaljplanering¹. Målet är att dra övergripande slutsatser om olycksrisknivån vid planområdet och med hänsyn till denna, vid behov, föreslå rimliga riskreducerande åtgärder. Detta görs utifrån resultaten och slutsatserna från en tidigare genomförd riskbedömning² för detaljplanen Norra Länna.

1.2. Avgränsningar

Denna PM är avgränsad till att behandla olyckshändelser kopplade till farliga verksamheter och transporter av farligt gods, som har en direkt påverkan på människors hälsa och säkerhet. Effekter på människors hälsa till följd av långvarig exponering av exempelvis buller eller luftföroreningar beaktas inte. Ingen hänsyn tas till attentat eller händelser som genomförs med uppsåt.

1.3. Underlagsmaterial

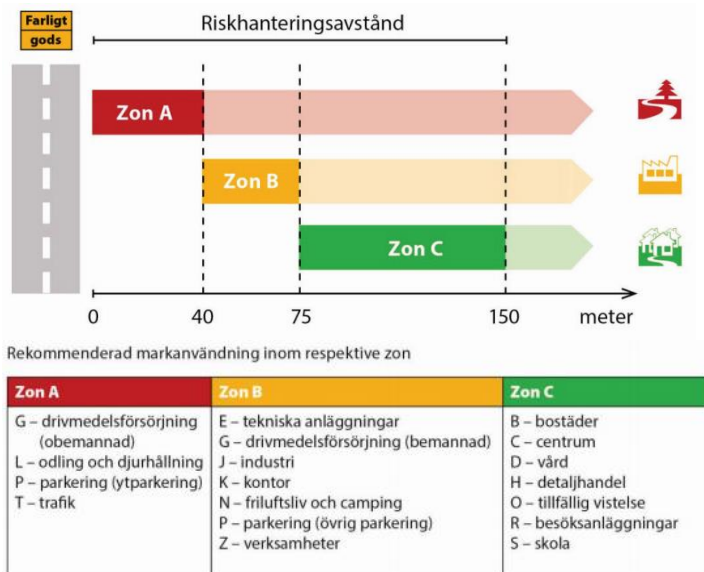
Följande underlagsmaterial har funnits tillgängligt vid genomförandet av denna riskbedömning: Övriga underlagsmaterial som använts vid riskbedömningen refereras till löpande i texten.

- *Uppdragsbeskrivning för utredning Risk/Farligt gods, Sågverket 1. 2024-12-03.*

1.4. Kravbild

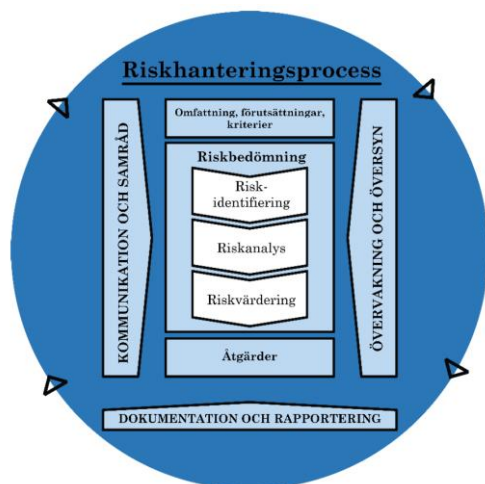
Att beakta olycksrisker i de avvägningar som görs vid fysisk planering bottnar i krav som ställs i Plan- och bygglagen³ och Miljöbalken⁴. Kraven innebär att bebyggelse och byggnadsverk ska lokaliseras till mark som är lämpad för ändamålet med hänsyn till bl.a. människors hälsa och säkerhet samt risken för olyckor, översvämning och erosion.

Riskbedömningen avser uppfylla de krav som Länsstyrelsen i Stockholms ställer i *Riskhantering i detaljplaneprocessen*⁵. Där anges ett riskhanteringsavstånd på 150 meter intill transportleder för farligt gods, inom vilket riskhanteringsprocessen ska beaktas i framtagandet av detaljplaner. Även rekommendationerna i de riktlinjer avseende riskhantering som Länsstyrelsen i Stockholms län ger i rapporten *Riktlinjer för planläggning intill vägar och järnvägar där det transporteras farligt gods*⁶ beaktas.



Figur 1. Riskhanteringsavstånd i Länsstyrelsen i Stockholms län riktlinjer.

1.5. Metod



Figur 2. Riskhanteringsprocessen anpassad utifrån ISO 31 000.

Denna översiktliga, kvalitativa riskbedömning avser följa riskhanteringsprocessen så som den presenteras i ISO 31 000⁷, se Figur 2. Uppdraget inleds med en identifiering av riskkällor ex. flöde med farligt gods eller andra farliga verksamheter i närområdet.

Utifrån identifieringen görs en analys av ungefärlig riskpåverkan mot planområdet utifrån tillgängliga underlag och tidigare genomförda beräkningar för närliggande detaljplaneområde.

Baserat på resultatet i riskanalysen genomförs sedan en riskvärdering i form av en bedömning av risknivåer och planerad bebyggelses lämplighet i förhållande till DNV:s riskvärderingskriterier som föreslås i Räddningsverkets *Värdering av risk*⁸. Riskvärderingskriterierna tillämpas avseende riskmättet individrisk. Individrisk är ett mått som visar sannolikheten att omkomma för en människa som vistas på en specifik plats. Individrisken tar inte hänsyn till hur många människors som vistas i området och redovisas ofta som en funktion (frekvens per år) av avståndet från riskkällan.

Utifrån detta kan eventuellt behov av riskreducerande åtgärder. Som utgångspunkt för identifiering av lämpliga riskreducerande åtgärder används rapporten *Säkerhetskänslig åtgärder i detaljplaner*⁹.

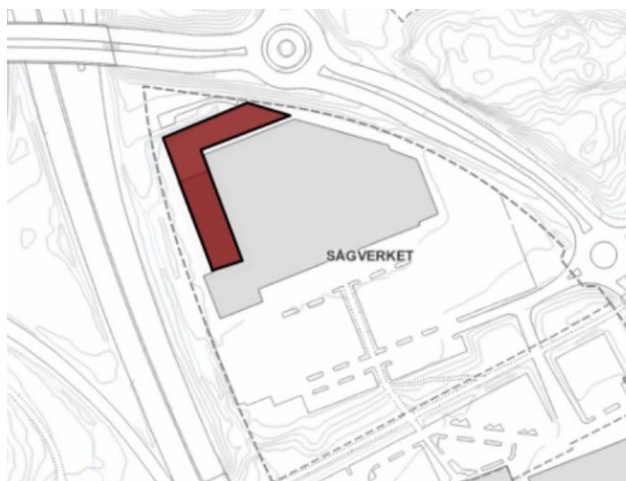
2. Områdesbeskrivning

Planområdet är beläget i Länna, Huddinge kommun. Direkt väster om planområdet passerar väg 73, som är en primär rekommenderad transportled för farligt gods¹⁰, se Figur 3.



Figur 3. Illustration över planområdet (röd ruta) med Nynäsvägen (väg 73) i väster.

Planområdet utgörs i dagsläget av en större handelsbyggnad med omgivande parkeringsytor. Den föreslagna utbyggnaden är markerad i rödbrun färg i Figur 4. Utrymmena i utbyggnaden är avsedda för handelsverksamhet. Mellan byggnaden och fastighetsgräns föreslås handel i utomhusmiljö (till exempel trädgårdsprodukter, byggmaterial). Avståndet från utbyggnadens fasad till närmaste körfält (norrgående avfartsramp) är ungefär 36 meter. Avstånd från fasad till motorvägens huvudkörfält är ungefär 43 meter.



Figur 4. Brunmarkerad yta illustrerar den tilltänkta utbyggnaden.

3. Riskidentifiering

Det skyddsvärda i denna analys definieras som hälsa och säkerhet för de människor som vistas inom planområdet. Nedanstående riskkällor beaktas i riskidentifieringen:

- Rekommenderade transportleder för farligt gods beaktas inom 150 meter från planområdet.
 - Nynäsvägen, väg 73, utgör en primär rekommenderad transportled för farligt gods och är belägen i direkt anslutning till planområdet och beaktas därför vidare i denna analys.
- Riskfyllda verksamheter beaktas om de utgörs av s.k. farliga verksamheter enligt Lag om skydd mot olyckor, 2 kap 4§, bensin- och drivmedelstationer samt verksamheter som omfattas av Sevesolagstiftningen, enligt länsstyrelsens karta över tillståndspliktiga miljöfarliga verksamheter¹¹.
 - Ragn-Sells Recycling AB:s kretsloppsanläggning är belägen ca 800 meter nordväst om planområdet och utgör en tillståndspliktig miljöfarlig verksamhet. Riskkällan beaktas inte vidare på grund av avståndet.
 - Circle K Skogås Länna är en drivmedelsstation belägen cirka 150 meter från planområdet, på västra sidan av Nynäsvägen, och innehar tillstånd för hantering av brandfarliga varor. Avståndet till planområdet innebär att det inte bedöms föreligga någon betydande riskpåverkan och riskkällan beaktas därför inte vidare i denna analys.

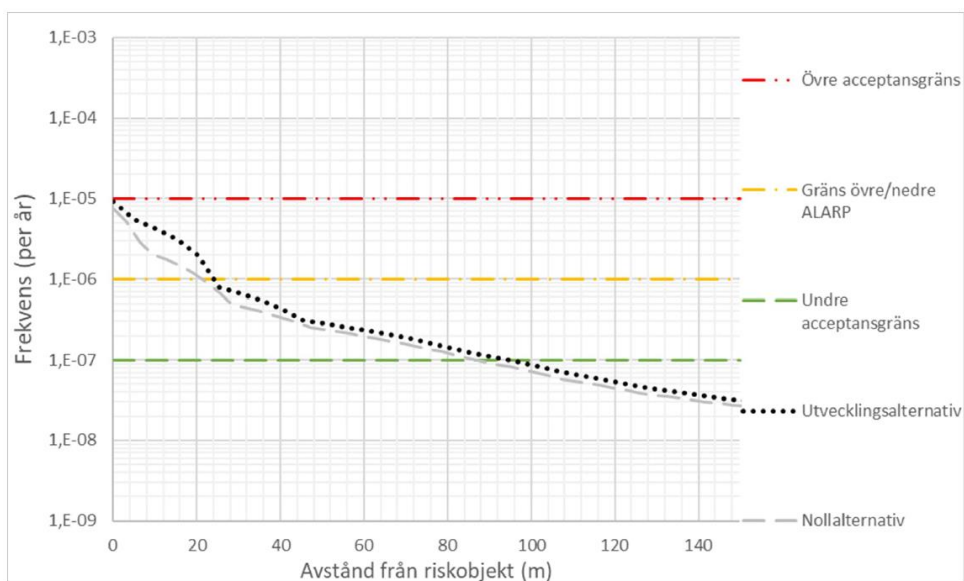
Den riskkälla som har identifierats som relevant att beakta vidare i analysen är därmed transporter av farligt gods på Nynäsvägen.

4. Riskanalys

Risikpåverkan från transporter med farligt gods på Nynäsvägen har under 2023 analyserats i en riskbedömning² för detaljplanen Norra Länna. Analysen inkluderade beräkningar av individ- och samhällsrisk och jämförelse av dessa med vedertagna riskvärderingsprinciper. De delar som berör individrisk bedöms relevanta att använda för fortsatt analys avseende riskpåverkan vid Sågverket 1.

Risikanalysen för Norra Länna beaktade att alla ADR-S-klasser av farligt gods kan förekomma på Nynäsvägen, och prognoser för trafikflöde och bedömning om fördelning mellan klasser av farligt gods är gjorda för år 2040. Indata till beräkningarna bedöms i stort vara rimliga att tillämpa även för ny detaljplan för Sågverket 1.

Resultaten visar att individrisken aldrig blir oacceptabelt hög, men att den hamnar i det så kallade ALARP-området upp till ungefär 95 meter från vägen. Det innebär att för stadigvarande vistelse för tredje person inom detta område ska rimliga åtgärder övervägas.



Figur 5. Beräknad² individrisk utmed väg 73 Nynäsvägen, med vedertagna⁸ riskacceptanskriterier. Bildkälla: AFRY.

5. Riskvärdering & behov av skyddsåtgärder

I följande avsnitt genomförs en bedömning av lämpligheten i föreslagen plan i förhållande till tillämpade riskvärderingskriterier, rekommenderade skyddsavstånd och befintliga skyddsbarriärer.

Den föreslagna markanvändningen bedöms kategoriseras som H – detaljhandel enligt Länsstyrelsens riktlinjer⁶, vilket innebär att det rekommenderade skyddsavståndet är 75 meter.

5.1. Föreslagna skyddsåtgärder för Norra Länna

Följande är ett utdrag från AFRY² angående åtgärder som de bedömt vara lämpliga för Norra Länna:

- **Skyddsavstånd**
 - *Inom cirka 30–40 meter från riksväg 73 föreligger risk för påverkan från pölbränder med klass 3-varor, vilket är den vanligaste typen av farligt gods som transporteras. Därför bör byggnation inom detta avstånd, cirka 40 meter från riksväg 73, inte tillåtas. Detta är dock inte ett absolut krav.*
 - *Stadigvarande vistelse utomhus mot riksväg 73 (t.ex. uteserveringar) bör undvikas i direkt siktlinje inom cirka 95 meter från vägen, på grund av individrisknivån. Det är dock möjligt att tillåta stadigvarande vistelse inom detta avstånd om platsen skyddas av bebyggelse eller en skyddande skärm/vall.*
- **Utrymningsvägar och entréer**
 - *Det är lämpligt att planera nybyggnation inom hela planområdet på ett sätt som möjliggör utrymning bort från riskkällorna. Utrymningsdörrar och entréer bör därför placeras bort från riskkällorna.*
- **Ventilation**
 - *Det är lämpligt att planera nybyggnation inom hela planområdet på ett sätt som tar hänsyn till ventilationssystem, genom att placera luftintag på taket eller så högt som möjligt på fasaden och vända dem bort från riskområdena. I det aktuella fallet finns det riskområden åt alla håll utom västerut. Tillräcklig riskreduktion bedöms uppnås genom att placera ventilation och friskluftsintag på taket, eftersom koncentrationerna av eventuella giftiga gaser minskar med ökande avstånd från olycksplatsen.*
- **Brandtekniskt skydd**
 - *Om byggnader uppförs inom 30 meter från riksväg 73 bör fasad mot vägen utföras i brandtekniskt klassat material. Berör det verksamhet med lågt personantal kan detta utgöras av klass A2-s1,d0. Berör det verksamhet med högre personantal (t.ex. kontor) kan EI30-klassning bli aktuellt.*
- **Val av placering av personintensiva verksamheter**
 - *Om det är möjligt bör verksamheter som är mer personintensiva placeras längre bort från riksväg 73 än de som är mindre personintensiva.*

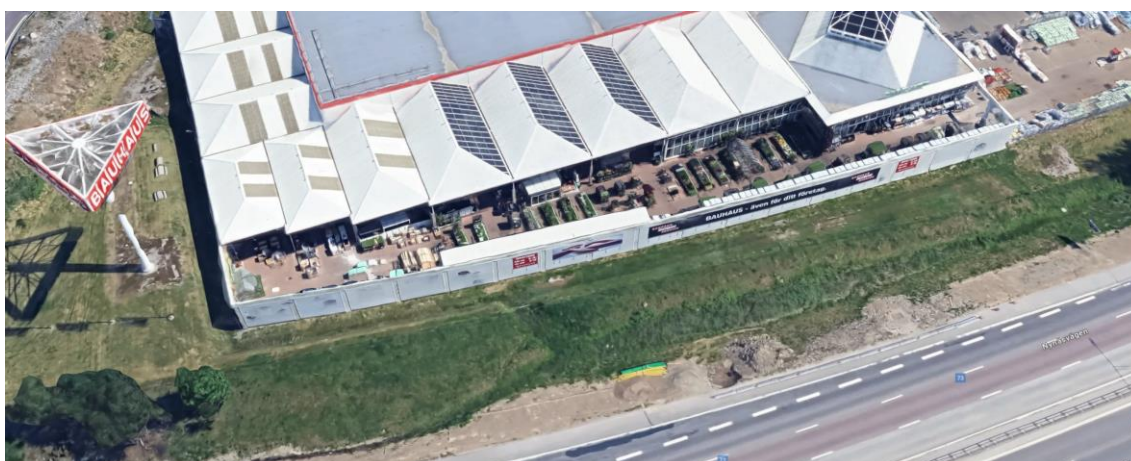
5.2. Förutsättningar vid Sågverket 1

De riskberäkningar som genomförts för den aktuella vägsträckan visar att riskreducerande åtgärder behöver övervägas, då individrisknivån bedöms hamna i den lägre delen av ALARP-området där människor kan komma att vistas, om än tillfälligt. Det bedöms utifrån den tidigare genomförda analysen vara olycksscenarioer som involverar brandfarliga vätskor och gaser (bränder och explosioner) som har det största bidraget till risknivån inom planområdet. Även utsläpp av gaser bedöms medföra ett mindre bidrag till risknivån inom planområdet.

Förutsättningarna på platsen utgörs av att norrgående körfält har en avfartsramp närmast planområdet, samt ett dike. Utmed planområdet saknas vägräcke. I dagsläget finns en mur utmed fastighetsgräns mot väg 73, se Figur 6. Denna är 5,5 meter hög och är utförd tät, i obrännbart material och bedöms därmed medföra en viss skyddseffekt för byggnader och människor som vistas inom planområdet.



Figur 6. Vy från motorvägen mot planområdet, norrut. Bildkälla: Google.



Figur 7. Vy över befintligt utomhushandelsområde. Bildkälla: Google. Föreslagen utbyggnad omfattar ungefär den yta som idag täcks av vitt tak.

5.3. Föreslagna skyddsåtgärder vid Sågverket 1

Följande skyddsåtgärder bedöms vara rimliga att vidta inom Sågverket 1:

- Tillkommande byggnadsdels fasad placeras inte närmare än 30 meter från vägkant på motorvägsavfart, alternativt 40 meter från motorvägens norrgående huvudkörfält.
- Befintlig mur/skärmvägg i fastighetsgräns ska behållas tät och i obrännbart material och är en förutsättning för övriga skyddsåtgärder.
- Byggnadsfasad som vetter mot väg 73 utförs i obrännbart material (lägst A2-s1,d0, eller motsvarande)
- Ventilationsintag till byggnaden får inte placeras i fasad som vetter mot väg 73, men kan placeras på byggnadens tak, vända bort från vägen.
- Utrymning från byggnaden får inte enbart ske i fasad som vetter mot väg 73, utan ska även möjliggöras i byggnadssidor som vetter bort från väg 73.

6. Slutsats

Föreslagen markanvändning inom Sågverket 1, med en tillbyggnad till befintlig handelsbyggnad, bedöms vara lämplig med hänsyn till människors hälsa och säkerhet, givet att ett antal skyddsåtgärder vidtas. Om dessa åtgärder inarbetas i detaljplanen bedöms individrisknivån hamna på en nivå som kan tolereras enligt tillämpade riskvärderingskriterier.

Stockholm 2025-01-27

Structor Riskbyrå



Henrik Mistander

Granskad av: Joel Omran

¹ Länsstyrelsen Stockholms län (2016). *Riktlinjer för planläggning intill vägar och järnvägar där det transporteras farligt gods*. Löpnummer: Fakta 2016:4.

² AFRY (2023) *Riskutredning avseende farligt gods för detaljplan Länna verksamhetsområde*. 2023-10-11. D0109630.

³ Plan- och bygglagen, SFS 2010:900.

⁴ Miljöbalk, SFS 1998:808.

⁵ Länsstyrelserna i Skåne län, Stockholms län & Västra Götalands län, (2006). *Riskhantering i detaljplaneprocessen – Riskpolicy för markanvändning intill transportleder för farligt gods*. Faktablad 2006:000.

⁶ Länsstyrelsen Stockholms län (2016). *Riktlinjer för planläggning intill vägar och järnvägar där det transporteras farligt gods*. Löpnummer: Fakta 2016:4.

⁷ SIS (2018). *Svensk Standard SS-ISO 31000:2018. Riskhantering – Vägledning*. Swedish Standards Institute (SIS).

⁸ Räddningsverket (1997). *Värdering av risk*. FoU RAPPORT. ISBN 91-88890-82-1. Karlstad: Statens räddningsverk.

⁹ Boverket & Räddningsverket (2006). *Säkerhetshöjande åtgärder i detaljplaner – Vägledningsrapport*. Karlstad: Räddningsverket.

¹⁰ Trafikverket (2025) *NVDB på web*. <https://nvdbpakarta.trafikverket.se/map>

¹¹ Länsstyrelserna (2025) *Karta över tillståndspliktiga miljöfarliga verksamheter*. <https://ext-geoportal.lansstyrelsen.se/>