

Bebyggelsens gröna karaktär

Vilken typ av bebyggelse som finns i ett område påverkar grönyttetillgången. Det påverkar även graden av offentlighet i dessa grönområden.

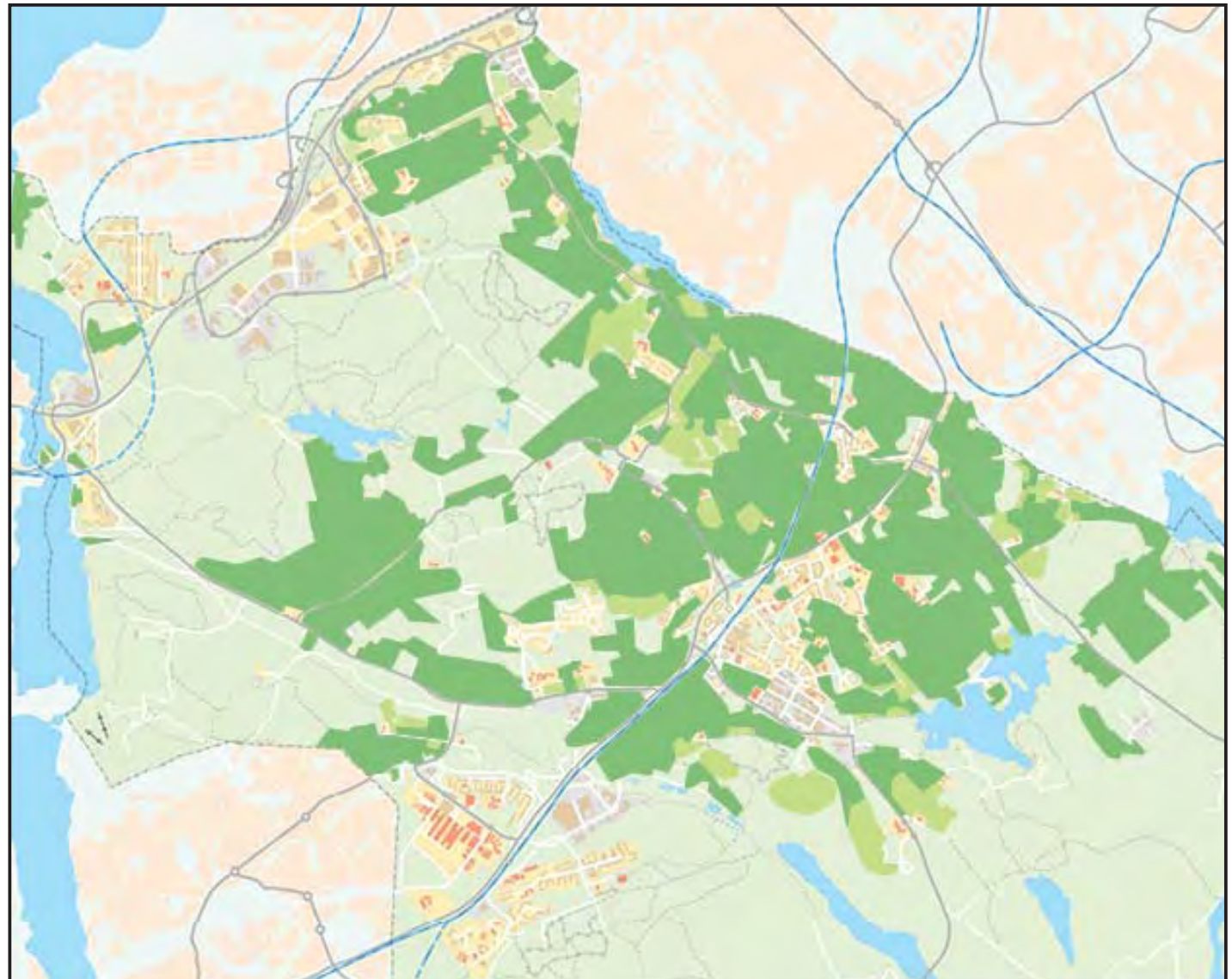
Indelningen i detta program utgår i första hand från tillgänglighetsgraden och andelen grönska i bostadsområden. Det handlar mindre om en ren bebyggelsemässig indelning.




Grönyttetillgången utgår från analyser och metodstudier utförda på Strategiska avdelningen, Stockholm Stad på 1990-talet. Olika områden i Huddinge har studerats enligt samma metod där andelen grönska i ett kvarter mäts upp i flygbilder och sedan räknas ut som procentuell andel av hela kvarterets area.

De erhållna procentsatserna blir naturligtvis inte exakta på kvartersnivå, men ger i stort en uppfattning om hur pass grönt ett visst område är.

I Huddinge har bebyggelsen delats in i följande grupper:

- **Villaområden**
- **Radhus/kedjehusområden**
- **Modern trädgårdsstad/naturstad**
- **Storskalig bebyggelse**
- **Hus i park**
- **Kvartersbebyggelse**



	Villaområde ca 75 % grönska på kvartersmark
	Radhusområde ca 60 % grönska på kvartersmark
	Modern trädgårdsstad ca 50 % grönska på kvartersmark

Villaområde

Privat, grönyttetillgång ca 75 %

Villaområdena i Huddinge innehåller en blandad bebyggelse med hus från olika tidsperioder. De tidigt utbyggda villasamhällena som växte upp kring järnvägsstationerna har genom åren förtätats och ändrat karaktär. Bebyggelsen består av individuella hus fritt placerade på tomterna utan samordning av läget mot gatulinjen. Gatunät och tomter är formade efter den ofta kuperade terrängen. Bebyggelsen underordnar sig landskapet, husen når sällan över trädtopphöjden och områdena har en grön karaktär eftersom det är gott om äldre hus med uppvuxna trädgårdar. Villagatorna är ofta trevliga promenadstråk och trädgårdarnas lummighet är viktiga för stadsbilden.



Sjöängen



Sjödalen



Fullersta

Radhus/Kedjehus

Privat, grönyttetillgång ca 60 %

Bebyggelsen är oftast grupperad i täta grupphusområden som innehåller radhus och/eller kedjehus. Tätheten innebär ett höjt markutnyttjande genom små tomter och samlade ytor för parkering. De små tomterna gör det oftast svårt att få till någon högre vegetation. Oftast har tomterna en mindre entrésida som vetter mot gata/infart och en något större, skyddad baksida. Områdena innehåller i många fall gemensamma grönytor med t ex lekplatser och klippta gräsmattor som fungerar som samlingsplatser för de boende.



Fullersta



Skogås

Modern trädgårds/naturstad

Privat, grönyttetillgång ca 50 %

Bebyggelsen kännetecknas av hus med enhetlig karaktär när det gäller storlek och höjd. Husen är oftast byggda samtidigt och är liksom i den traditionella trädgårdsstaden placerade i enhetliga rader med samma placering i förhållande till gatan. Gaturummen är ordnade och ofta trädplanterade med växtmaterial av samma ålder och art. Den planterade grönskan bidrar till en prägel av homogenitet och ordning. Med tiden kan den dock komma att bytas ut mot andra växter av fastighetsägare vilket påverkar känslan av enhetlighet. Vistaberg i kommundelen Flemingsberg är en av Huddinges nya trädgårdsstäder.



Vistaberg



Västra Balingsnäs

Storskalig bebyggelse

Offentlig, grönyttillgång: ca 25-50 %

Bebyggelsen består av enhetligt utformade flerbostadshus. Husen är placerade i ett storskaligt planmönster. Byggnadssättet är öppet med jämnhöga hus kring gemensamma parkeringar eller bilfria gårdar.

Trafiken är hierarkiskt uppdelad, med planskilda gång- och körsystem. Parkering samlas på gemensamma markparkeringar eller i separata garage. Naturen är underordnad husen, terrängen är anpassad till bebyggelsen. Merparten av växtligheten är anlagd och växtvalet är ganska ensidigt. Utemiljön har en offentlig prägel. Vårby, Skogås och Visättara är exempel på miljonprogramsområden i Huddinge.



Vårby



Vårby

Hus i park

Offentlig, grönyttillgång: ca 25-50 %

Kategorin utmärks av en balans mellan bebyggelsen och omgivning, dvs husen samverkar med landskapet. Vegetationen kan både bestå av sparad naturmark mellan husen och/eller anlagda partier. Bebyggelsen kan bestå både av punkthus eller lamellhus placerade i terrängen, ofta på ett varsamt sätt med hänsyn tagen till de naturliga förutsättningarna och markens topografi. Bostadsgårdarna är allmänna och öppna till sin karaktär. Stora, ursprungliga träd växer ofta nära inpå husfasaden.



Sjödalen



Skogås

Kvartersbebyggelse

Halvoffentlig, grönyttillgång ca 25 %

Gruppen omfattar i detta program olika typer av sluten bebyggelse som ligger mot gatumiljön som en front. Landskapet är underordnat bebyggelsen. Förgårdsmarken är oftast en smal, planerad remsa. Bostadsgårdarna ligger bakom denna front och kan vara mer eller mindre allmänna beroende på hur slutna kvarteren är. I vissa fall är de helt öppna. I andra fall kan kvarteret vara delvis slutet men med en markerad entré mot gården. Fullständigt slutna kvarter som stenstadens finns i väldigt liten grad i Huddinge. Gårdarna innehåller oftast anlagd grönska.



Kvarnbergsplan



Huddinge centrum

Parkkaraktärer

Hur parkerna är utformade och vad de innehåller för funktioner har stor betydelse för deras användningsgrad. Ett sätt att arbeta med olika funktioner är att klassa parkerna efter de åtta parkkaraktärerna som brukar användas. Parkkaraktärer är en term som kan användas för att bedöma olika parkers kvalitet. Begreppet grundar sig på miljöpsykologisk forskning vid Sveriges Lantbruksuniversitet under ledning av professor Patrik Grahn. Forskningen visar att vad människor efterfrågar i parkmiljöer kan sammanfattas i åtta olika karaktärer/miljöer. Det är baserat på människans rekreativa upplevelse.

Parkkaraktärerna omfattar:

Det vilda	Skogskänsla
Artrikedom	Rofylldhet
Festpark	Prydnadsvärde
Lekvänlighet	Aktivitetspark

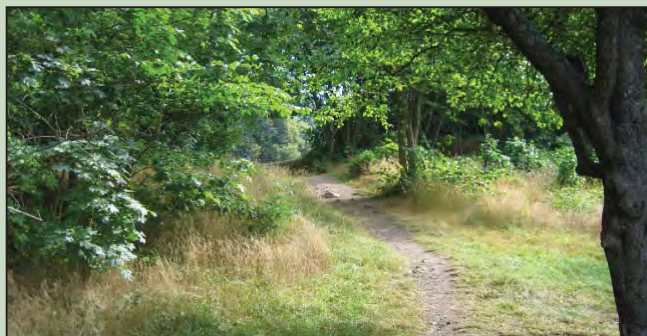
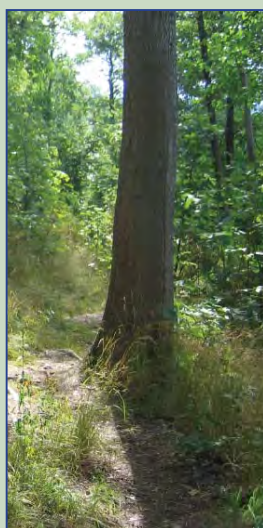
Målet är att varje kommun del i Huddinge ska innehålla så många som möjligt av de olika parkkaraktärerna. Parkester som innehåller alla åtta parkkaraktärerna är de mest välbesökta och värdetäta visar undersökningar. Eftersom det kräver en viss yta är det svårt att få till det i Huddinges grönområden. Vad som eftersträvas är däremot att parkerna får olika karaktär och inte utformas med ett likriktat innehåll.

Huddinges stora naturområden är ett oerhört viktigt komplement till parkerna då de erbjuder andra karaktärer än de mindre parkerna. Men även parkkaraktären *Det vilda* går att finna i mindre naturmarkspartier vilket gör den bostadsnära naturen viktig för vardagsrekreationen.

Det vilda – för naturupplevelser

Det vilda handlar om människans behov av att uppleva opåverkade miljöer. Det är naturmark med t ex stora stenar, vatten, snår, och vildvuxet. Miljön ska vara oförutsägbar, fantasieggande och lite mystisk. Inga anlagda gångvägar får finnas utan bara naturliga stigar som ser ut som att de vuxit fram av sig själva. Miljöerna upplevs som opåverkad av människan och inget buller bör störa upplevelsen.

Parkkaraktären innefattar huvudsakligen fritt utvecklade natur och finns både i den bostadsnära naturen och i de större strövområdena i Huddinge.



Skogskänsla – för oändlighetskänsla

Skogskänsla innebär möjligheten att röra sig i skogen utan att bli störd i sin naturupplevelse. Skogen är storskalig med glidande övergångar och mjuka nyanser. Karaktären definieras av enhetlighet, flersiktad vegetation eller kuperad terräng. Liksom i *Det vilda* är det viktigt med stigar - inte anlagda gångvägar. Avsaknad av skyltar, buller, bebyggelse eller skarpa gränser är också kännetecknande. Det krävs ett stort sammanhängande område för att uppnå *Skogskänsla*, det ska vara möjligt att röra sig länge inom samma skog. Det får gärna finnas vidsträckta vyer som skapar en känsla av frihet.

T ex naturreservaten Flemingsbergsskogen, Ornlången och Lännaskogen är områden i Huddinge med parkkaraktären *Skogskänsla*.



Artrikedom – för naturstudier

Artrikedom karaktäriseras av biologisk mångfald; artrikedom i träd, buskar och blomster, insekter, död ved, fåglar. Särskilt artrika miljöer kan vara brynzoner och övergångszoner, kulturpräglade landskap och parker med stor mångfald i växtligheten. Områdena har stora pedagogiska värden för t ex förskolor och skolors naturstudier.

Miljöerna innehåller ofta bra marker för bär- och svamplockning. Det är upplevelserika och omväxlande platser.

Orlångens naturreservat innehåller parkkaraktären *Artrikedom* liksom många andra gröna miljöer i Huddinge.



Rofyllighet – för eftertanke

Miljöer med karaktären *Rofyllighet* utmärks av en stark kulturhistorisk påverkan. Det kan vara hagmarker eller ängsmarker. Det kan också vara parkanläggningar med vidsträckta gräsytor. Ledorden är storskalig, harmonisk och renhet. Det är lugna och fridskapande platser, bullerfria och välsköta. Platserna upplevs som oaser från stadens larm. Det är möjligt att höra fågelsång utan att störas av trafik. En fridfull upplevelse av en lustgård.

Sundby gård och andra gårdsmiljöer har kulturhistoriska drag och som innefattas av denna parkkaraktär.



Balingsholm



Sundby



Festpark – för aktivitet och umgänge

Festparken har ännu tydligare kulturprägel, det är det offentliga rummet som vardagsrum. Hit kommer folk som vill se andra och synas. *Festparks*-karaktären utmärks av parker med stora fria gräsytor, gångar och platsbildningar. Det ska finnas utrymme för folkliv och evenemang, gärna en scen eller dylikt. Parken bör ha en central och öppen plats och det får gärna finnas restaurang eller café.

Flera av Huddinges stadsdelsparker som Rådsparken och Sjäddalsparken är festparker som används för arrangemang som midsommarfirande och festivaler.



Rådsparken



Skeppsmyreparken

Prydnadsvärde – för skönhetsupplevelse

Parkkaraktären *Prydnadsvärde* kännetecknas av gestaltade platser med stark kulturpåverkan. Det kan både handla om mindre fickparker eller platsbildningar i större stadsparker. Det kan även vara ett torg med rikt innehåll. Platsen har ofta inslag av finare markmaterial, vackra blomsterplanteringar, exotiska växter och fina parkbänkar. Det finns vanligen någon accent såsom staty, fontän eller blomsterarrangemang. Parken kan även innehålla fornminnen eller andra kulturhistoriska spår.

Fullerstaparken vid Fullersta gård har stort prydnadsvärde och uppfyller kriterierna för denna parkkaraktär.



Lekvänlighet – för kreativ lek och vardagsrekreation

Lekvänlighet är den parkkaraktär som betecknar barnens miljö. Här handlar det om platser som inspirerar till lek. Miljöerna är flerskiktade och robusta och de är beväxade med slitagetålig, oöms grönska. De lekvänliga platserna innehåller klätterträd, stenar, stammar och buskage. Områdena kan innefatta både naturmark och kulturpräglade platser. Det kan vara anlagda lekplatser i anslutning till naturmark eller delvis "förparkad" naturmark. Det är viktigt att det finns mindre, skyddade parkrum för lugna lekar.

Flera av Huddinges parker är lekvänliga då de ofta innefattar delar av naturmark, t ex. Rosendalsparken



Aktivitetspark – för aktiviteter som kräver utrymme

Karaktären *Aktivitetspark* innehåller stora, öppna, robusta, ytor med klippt gräs för bollspel och rörelseaktiviteter. Det kan även finnas inslag av grus- eller asfaltytor för vissa aktiviteter, t ex skateanläggning. Terrängen får gärna vara kuperad med kullar och annat som inbjuder till att springa och klättra. Arenor och bollplaner kan rymmas i området liksom platser för åskådare. Miljön bör innehålla någon form av lävegetation för att skapa vindskyddade platser.

Naturparken Nytorps mosse i Trångsund är ett exempel på en aktivitetspark.

