



# Förstudie kommunens uppdrag enligt socialtjänstlagen

Rapport

Huddinge kommun

KPMG AB

2022-08-22

Antal sidor 13

Antal bilagor 1



**Huddinge kommun**  
Förstudie kommunens uppdrag enligt socialtjänstlagen

2022-08-22

## Innehållsförteckning

1	Sammanfattning	2
2	Bakgrund och syfte	3
2.1	Revisionskriterier	3
2.2	Metod	3
2.3	Socialtjänstens uppdrag enligt socialtjänstlagen	3
3	Resultat av granskningen	5
3.1	Verksamheternas organisation	5
3.2	Styrande dokument	6
4	Analys och förslag på fördjupningsområden	12
A	Bilaga	14

## 1 Sammanfattning

Vi har av Huddinge kommuns revisorer fått i uppdrag att genomföra en förstudie där vi undersöker om det mål och uppdrag som enligt socialtjänstlagen åvilar socialtjänstens/socialnämndens ansvar och som i Huddinge är uppdelat mellan tre olika nämnder sker på ett sammanhållet sätt. Uppdraget ingår i revisionsplanen för år 2022.

Utifrån vad som framkommit i förstudien kan vi konstatera att det sociala uppdraget sker på ett i huvudsak sammanhållet sätt.

De tre sociala nämndernas reglementen reglerar socialtjänstlagens ansvarsområden (och lagstiftning i anslutning till socialtjänstlagen) avseende insatser riktat mot enskilda samt en rad specifika uppdrag. Vidare förtydligar reglementen att samverkan mellan nämnderna ska ske avseende en rad frågor. Vi har noterat att reglementena för de sociala nämnderna inte tydligt reglerar ansvaret för strukturinriktade insatser som syftar till en god samhällsmiljö (till exempel boendeplanering, trygghetsåtgärder och förebyggande insatser för att motverka negativ samhällsutveckling. Det framgår dock av reglementet för socialnämnden att socialnämnden ansvarar för alla uppgifter som enligt lag eller annan författning ankommer på socialnämnd, med undantag för den verksamhet som vård- och omsorgsnämnden samt gymnasie- och arbetsmarknadsnämnden ska ansvara för. I förstudien har vi funnit att planering av strukturinriktade insatser i praktiken sker i samverkan mellan de sociala nämnderna och andra nämnder/styrelse som kan vara aktuella att samarbeta med.

Det finns samverkansdokument avseende insatser på grupp och individnivå som vi tagit del och som reglerar samverkan mellan gymnasie- och arbetsmarknadsnämnden och socialnämnden och/eller vård- och omsorgsnämnden samt samverkan mellan socialnämnden och vård- och omsorgsnämnden. Inom respektive förvaltning finns också riktlinjer som förtydligar insatser till enskilda. Inom respektive förvaltning finns riktlinjer som förtydligar insatser till enskilda.

I uppdraget har också ingått att ge förslag på fördjupningsgranskning inom området. Vi lämnar därmed förslag på två områden att granska, i händelse av att riskanalysen visar att det är prioriterade områden.

- Hur fungerar planeringen och samordningen av de strukturinriktade samverkansuppdragen i praktiken.
- Socialnämnden och vård- och omsorgsnämndens samverkan avseende insatser till enskilda som kan omfattas av båda nämnderna.

## 2 Bakgrund och syfte

Vi har av Huddinge kommuns revisorer fått i uppdrag att genomföra en förstudie där vi undersöker om det mål och uppdrag som enligt socialtjänstlagen åvilar socialtjänstens/socialnämndens ansvar och som i Huddinge är uppdelat mellan tre olika nämnder sker på ett sammanhållet sätt. Uppdraget ingår i revisionsplanen för år 2022.

I förarbeten till socialtjänstlagen anges att socialtjänsten har tre huvuduppdrag:

- Strukturinriktade insatser som syftar till en god samhällsmiljö till exempel boendeplanering, trygghetsåtgärder och förebyggande insatser för att motverka negativ samhällsutveckling
- Allmänt inriktade insatser som riktar sig till grupper av individer såsom barn, funktionshindrade, missbrukare, äldre etc.
- Individuellt inriktade insatser som avser sociala tjänster direkt anpassade till en enskild individs behov (särskilda boenden, hemtjänstinsatser, öppenvårdsinsatser, kontaktperson, ledsagning etc).

Då socialnämndens/socialtjänstens uppdrag i Huddinge är uppdelat på tre nämnder ser revisionen en risk i att viktiga ansvarsdelar faller mellan de olika nämnderna ansvarsområden. Kommunens revisorer har i sin riskanalys uppmärksammat detta område och har dragit slutsatsen att de tre nämndernas arbetet för ett sammanhållet socialt stöd behöver granskas.

### 2.1 Revisionskriterier

Vi har bedömt om rutinerna uppfyller

- Kommunallagen 6 kap § 6
- Socialtjänstlagen, tilläggslagar, socialtjänstförordningen och tillämpliga föreskrifter
- Tillämpbara interna regelverk och policys

### 2.2 Metod

Förstudien har genomförts genom dokumentstudier och avstämningar med berörda tjänstemän och politiker. För en fullständig lista av granskade dokument, se bilaga 1. Rapporten är faktakontrollerad av företrädare för förvaltningarna och nämnderna.

### 2.3 Socialtjänstens uppdrag enligt socialtjänstlagen

Enligt socialtjänstlagen har kommunens socialtjänst ett brett ansvar. Här nedan följer en beskrivning av det huvudsakliga ansvar som socialtjänsten/socialnämnden (eller motsvarande nämnd i respektive kommun) har för olika målgrupper:

- Till socialnämndens uppgifter hör att göra sig väl förtrogen med levnadsförhållandena i kommunen, medverka i samhällsplaneringen och i samarbete med andra samhällsorgan, organisationer, föreningar och enskilda

2022-08-22

främja goda miljöer i kommunen, informera om socialtjänsten i kommunen, genom uppsökande verksamhet och på annat sätt främja förutsättningarna för goda levnadsförhållanden, svara för omsorg och service, upplysningar, råd, stöd och vård, ekonomisk hjälp och annat bistånd till familjer och enskilda som behöver det.

- Socialnämndens medverkan i samhällsplaneringen ska bygga på nämndens sociala erfarenheter och särskilt syfta till att påverka utformningen av nya och äldre bostadsområden i kommunen. Nämnden ska också verka för att offentliga lokaler och allmänna kommunikationer utformas så att de blir lätt tillgängliga för alla.
- Socialnämnden ska även i övrigt ta initiativ till och bevaka att åtgärder vidtas för att skapa en god samhällsmiljö och goda förhållanden för barn och unga, äldre och andra grupper som har behov av samhällets särskilda stöd. Socialnämnden ska i sin verksamhet främja den enskildes rätt till arbete, bostad och utbildning
- Socialnämnden ska i den uppsökande verksamheten upplysa om socialtjänsten och erbjuda grupper och enskilda sin hjälp. När det är lämpligt ska nämnden samverka med andra samhällsorgan och med organisationer och andra föreningar.
- Socialnämnden bör genom hemtjänst, dagverksamheter eller annan liknande social tjänst underlätta för den enskilde att bo hemma och att ha kontakt med andra.
- Nämnden bör även i övrigt tillhandahålla sociala tjänster genom rådgivningsbyråer, socialcentraler och liknande, social jour eller annan därmed jämförlig verksamhet.
- Socialnämnden ansvarar för att det finns tillgång till öppna insatser för att kunna möta barns, ungas och vårdnadshavares olika behov.
- Socialnämnden ska arbeta för att förebygga och motverka missbruk av alkohol och andra beroendeframkallande medel. Socialnämnden ska även arbeta för att förebygga och motverka missbruk av spel om pengar.
- Socialnämnden ska genom information till myndigheter, grupper och enskilda och genom uppsökande verksamhet sprida kunskap om skadeverkningar av missbruk och om de hjälpmöjligheter som finns
- Den som inte själv kan tillgodose sina behov eller kan få dem tillgodosedda på annat sätt har rätt till bistånd av socialnämnden för sin försörjning (försörjningsstöd) och för sin livsföring i övrig

Därutöver har socialnämnden ett särskilt ansvar för barn och unga, äldre människor, människor med funktionshinder, missbrukare, personer som vårdar närstående, brottsoffer, våldsutsatta, våldsutövare och skuldsatta personer.

### 3 Resultat av granskningen

#### 3.1 Verksamheternas organisation

##### 3.1.1 Organisation av socialtjänstens verksamhetsområden

I Huddinge kommun är ansvarsområdet för den i lagtext och förarbeten benämnda Socialnämnden fördelat inom tre nämnder; socialnämnden, vård- och omsorgsnämnden samt gymnasie- och arbetsmarknadsnämnden. I viss mån kan även kommunstyrelsen anses ha ett delansvar över vissa övergripande frågor som i lagtext beskrivs vara socialnämndens ansvar. Både socialnämnden och vård- och omsorgsnämnden stöds av socialförvaltningen.



Av skissen ovan framkommer att socialförvaltningen i sin tur är indelad i tre avdelningar; individ- och familjeomsorgen, äldreomsorgen och funktionshinderomsorgen. Mellan dessa områden finns organisatoriska och budgetmässiga avgränsningar.

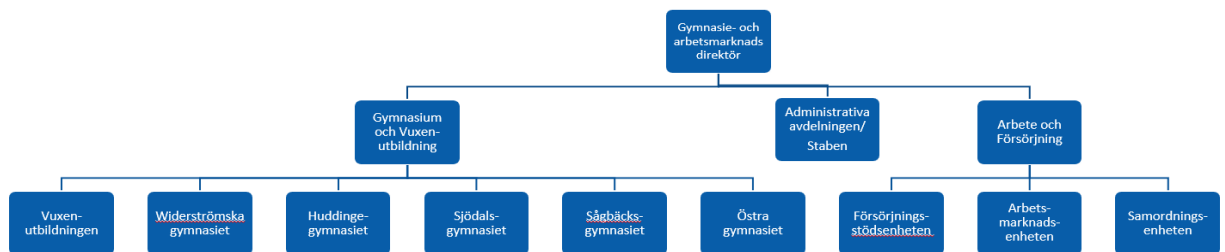
Individ- och familjeomsorgen är indelad i fyra enheter; barn och ungdomsenheten 1-2 samt vuxnenheten 1-2. Organisationerna utreder behov och fattar beslut om öppna insatser och familjehemsvård m.m. samt erbjuder förebyggande stöd till både unga och deras familjer i olika situationer. Till exempel finns familjecentral, ungdomsmottagning, föräldrautbildning och stödgrupper till barn i särskilt utsatta situationer såsom barn till föräldrar med beroendeproblematik, psykisk sjukdom eller skilda föräldrar.

Vuxnenheten 1-2 utreder behov och fattar beslut om insatser till vuxna. Det kan gälla boendeinsats eller boendestöd, sysselsättning eller stöd i att komma ur ett missbruk eller våldsam relation. Även stöd till anhöriga kan ges. Förebyggande insatser erbjuds till barn och unga och uppsökande verksamhet bedrivs för att fånga upp personer över 18 år med psykisk ohälsa. Servicecenter erbjuder information dagtid och socialjour möter upp akuta behov under tider som inte är kontorstid.

Äldreomsorgens verksamhetsområde är indelat i tre enheter; ordinärt boende ÄO (verkställighet av hemtjänstinsatser), särskilt boende ÄO (verkställighet av särskilda boendeplatser) samt bistånd och förebyggande ÄO. Som förebyggande insatser erbjuds inom äldreomsorgen bland annat seniorträffar och stöd till anhöriga.

Verksamhetsområdet funktionshinderomsorg har tre enheter; ordinarie boende FO (personlig assistans, daglig verksamhet, korttidsverksamhet och ledsagning mm), särskilt boende FO (gruppboende, serviceboende och bemanningsenhet) samt bistånd och förebyggande FO som ansvarar för myndighetsutövningen. Inom den förebyggande delen finns viss uppsökande verksamhet och stöd till anhöriga inom alla socialförvaltningens målgrupper.

## Gymnasie- och arbetsmarknadsförvaltningen



Gymnasie- och arbetsmarknadsnämnden stöds av gymnasie- och arbetsmarknadsförvaltningen, som är en relativt nyskapad nämnd. Den nya politiska organisationen och förvaltningsorganisationen beslutades att gälla från april 2019.

Förvaltningen är indelad i två huvudavdelningar; arbete och försörjning och gymnasie- och vuxenutbildningen. Förvaltningen stöds av en administrativ avdelning/stab.

Ansvar som utgår från socialtjänstlagen utförs huvudsakligen inom avdelningen arbete och försörjning. Där utförs utredning avseende försörjningsstöd och kompetenshöjande insatser. Det finns en samverkan med vuxenutbildningen och gymnasiet.

## 3.2 Styrande dokument

### 3.2.1 Reglementen

Varje nämnds reglementen reglerar ansvarsfrågor på en övergripande nivå. Nedan återges en förkortad presentation av reglementets innehåll.

#### Socialnämnden

Enligt reglementet för socialnämnden ska socialnämnden svara för alla uppgifter som enligt lag eller annan författning ankommer på socialnämnd, med undantag för den verksamhet som vård- och omsorgsnämnden samt gymnasie- och arbetsmarknadsnämnden ska ansvara för. Vidare ansvarar nämnden för samarbetssamtal och familjerådgivning och samtliga uppgifter enligt socialtjänstlagen avseende vuxna personer under 65 år som tillhör socialpsykiatrins målgrupp.

Socialnämnden ansvarar för tillhandahållandet av socialjour för de tre sociala nämnderna och för kommunal hälso- och sjukvård samt för boendeformer till

## Huddinge kommun

Förstudie kommunens uppdrag enligt socialtjänstlagen

2022-08-22

människor med funktionshinder. Socialnämnden ansvarar även för ensamkommande barn.

Socialnämnden ska handlägga och svara för frågor om samverkan vid utskrivning från sluten hälso- och sjukvård (med undantag för uppgifter som vård- och omsorgsnämnden och gymnasie- och arbetsmarknadsnämnden ansvarar för), bidrag till verksamhetsanknutna frivilligorganisationer, samt beslut om mottagare av socialnämndens kvalitetspris mm.

Efter särskilt beslut av kommunfullmäktige ska socialnämnden även fullgöra ytterligare uppgifter än vad som ovan angivits.

### Vård- och omsorgsnämnden

Av reglementet för vård- och omsorgsnämnden framkommer att Vård- och omsorgsnämnden ska ansvara för uppgifter enligt socialtjänstlagen gällande äldreomsorg och personer med funktionsnedsättning, med undantag för uppgifter avseende vuxna personer under 65 år som tillhör socialpsykiatrins målgrupp samt tillhandahållande av socialjour.

Kommunens verksamhet enligt LSS ska utövas av vård- och omsorgsnämnden, likaså uppdrag avseende färdtjänst och riksfärdtjänst.

Ledningen av den hälso- och sjukvård som åvilar kommunen ska utövas av Vård- och omsorgsnämnden, med undantag för de uppgifter som socialnämnden ansvarar för.

Vård- och omsorgsnämnden är den kommunala nämnd som ska handlägga och svara för kost- och dietfrågor för hela kommunen inom vård- och omsorgsnämndens samt socialnämndens verksamhet, bidrag till verksamhetsanknutna frivilligorganisationer, och förvaltningen av medel från privat upprättade stiftelser, frågor om samverkan vid utskrivning från sluten hälso- och sjukvård (med undantag för uppgifter som socialnämnden samt gymnasie- och arbetsmarknadsnämnden ansvarar för), samt beslut om mottagare av vård- och omsorgsnämndens kvalitetspris.

Efter särskilt beslut av kommunfullmäktige ska vård- och omsorgsnämnden även fullgöra ytterligare uppgifter än vad som ovan angivits.

### Socialnämnden samt vård- och omsorgsnämndens gemensamma förvaltning

Socialnämnden och vård- och omsorgsnämnden har en gemensam förvaltning, benämnd socialförvaltningen. Socialnämnden är anställningsmyndighet för förvaltningens personal, med undantag för förvaltningschefen.

Socialnämnden och vård- och omsorgsnämnden ska samverka med andra nämnder och myndigheter inom och utom kommunen i syfte att uppnå en effektiv och ändamålsenlig verksamhet för kommunen som helhet. Nämnderna ska särskilt samverka med varandra och förskolenämnden, grundskolenämnden och gymnasie- och arbetsmarknadsnämnden.

### Gymnasie- och arbetsmarknadsnämndens förvaltning

I reglementet för gymnasie- och arbetsmarknadsnämnden framkommer att gymnasie- och arbetsmarknadsnämnden ska fullgöra samtliga uppgifter enligt skollagen och annan författning inom utbildningsområdet, som ankommer på Huddinge kommun som



2022-08-22

huvudman för, gymnasieskolan, gymnasiesärskolan, kommunal vuxenutbildning inklusive undervisning i svenska för invandrare (sfi), och särskild utbildning för vuxna.

Nämnden ska även handlägga frågor om entreprenad enligt skollagen samt bedriva yrkeshögskoleutbildning. Vidare ska nämnden ansvara för elevhälsa för skolelever och det kommunala aktivitetsansvaret för ungdomar som inte fyllt 20 år. Nämnden ansvarar även för arbete som utförs vid resurscentrum för nyanlända, RCN.

Gymnasie- och arbetsmarknadsnämnden är huvudman för Huddinge kommuns uppdragsutbildningar samt för övriga utbildningar kopplade till arbetslivet. Gymnasie- och arbetsmarknadsnämnden är kommunens arbetslöshetsnämnd och ansvarar för arbetsmarknadsåtgärder. Vidare är nämnden ansvarig för all myndighetsutövning avseende försörjningsstöd och övrigt ekonomiskt bistånd.

Utöver det huvudsakliga ansvaret som ovan nämnts ska nämnden även svara för bostadsförmedlingsverksamhet i fråga om förtur på grund av sociala eller medicinska skäl, vissa insatser inom samordningsförbundet Huddinge Botkyrka Salem, mottagande av asylsökande, bosättning av nyanlända och etableringsinsatser för vissa nyanlända invandrare.

Därutöver ansvarar nämnden för frågor om samverkan vid utskrivning från slutna hälso- och sjukvård (med undantag för uppgifter som socialnämnden samt vård- och omsorgsnämnden ansvarar för), kommunala frågor avseende begravningslagen och ärvdabalken, bidragsbrottslagen och en del andra uppgifter som preciserats i reglementet.

Gymnasie- och arbetsmarknadsnämnden ska samverka med andra nämnder och myndigheter inom och utom kommunen i syfte att uppnå en effektiv och ändamålsenlig verksamhet för kommunen som helhet. Nämnden ska särskilt samverka med socialnämnden, förskolenämnden, grundskolenämnden, samt vård- och omsorgsnämnden när det gäller omsorgen om äldre och funktionsnedsatta. När det gäller den kommunala kulturskolan ska nämnden samverka med kultur- och fritidsnämnden. Gymnasie- och arbetsmarknadsförvaltningen är nämndens förvaltning.

### **3.2.2 Samverkansdokument och riktlinjer och rutiner**

#### **Riktlinjer och rutiner**

Inom socialförvaltningen har en rad riktlinjer fastställts. Riktlinjernas primära syfte beskrivs vara att skapa tydlighet och samsyn i arbetet med respektive målgrupp samt att reglera den befintliga verksamheten så att den bedrivs effektivt och med god kvalitet. Syftet är även att tydliggöra kommunens ambitionsnivå i arbetet med de målgrupperna som möter socialtjänsten.

Riktlinjer finns för vuxna med beroendeproblematik, barn och unga, våld i nära relationer samt vuxna med psykiska funktionsnedsättningar till exempel.

Även inom gymnasie- och arbetsmarknadsförvaltningen har en rad arbetsprocesser kartlagts och riktlinjer tagits fram för att säkerställa utförandet inom förvaltningen. Även inom denna nämnd är riktlinjernas primära syfte att förtydliga arbetets utförande samt att säkerställa kvalitet i utförandet bland annat. För att reglera hur ansvarsfrågor i

2022-08-22

samverkan med andra verksamheter ska klaras ut har samverkansdokument tagits fram, se nedan.

### Samverkansdokument

Nämndernas reglementen reglerar ansvarsfrågor på en översiktlig nivå, men det uppstår inte sällan gränsdragningsfrågor som kan behöva lösas genom samverkan mellan förvaltningar och förvaltningars avdelningar. För detta syfte har en rad samverkansdokument tagits fram mellan gymnasie- och arbetsmarknadsförvaltningen och socialförvaltningen.

Samverkansdokumenten hanterar samverkan mellan

- socialpsykiatrienheten och försörjningsstödsenheten,
- ungdomsenheten och försörjningsstödsenheten avseende ungdomar 18-20 år,
- försörjningsstödsenheten och barn- och ungdomsenheterna avseende familjer med minderåriga barn,
- försörjningsstödsenheten och mellan enheten mot våld i nära relationer,
- bistånd och försörjningsstödsenheten
- beroendeenheten och försörjningsstödsenheten
- biståndskansliet och enheten mot våld i nära relationer
- biståndskansliet och barn och ungdomsenheterna
- biståndskansliet och beroendeenheten
- biståndskansliet och socialpsykiatrien
- enheten mot våld i nära relationer och familjerätten
- barn- och ungdomsenheterna och enheten för funktionshinder

Varje samverkansdokument är utformade enligt likartade principer;

- Presentation av väsentliga skillnader mellan enheternas/verksamheternas ansvar i uppdraget,
- Förtydligande om att en gemensam planering för den enskilde ska tas fram där varje verksamhet ska bidra utifrån respektive kompetensområde.
- Inhämtande av samtycke att bryta sekretess
- Mötesformer för att diskutera lösningar och hur de bör genomföras; konsultationer, tjänstemannamöten, gemensamma möten med den enskilde, löpande avstämningar och SIP (samordnad individuell plan)
- Vad ska göras när enheterna landar i olika bedömningar
- Hur avvikelser från samverkansrutinen ska hanteras

### 3.2.3 Strukturinriktade insatser

#### Boendeplanering

Ansvaret för strukturinriktade insatser specificeras inte av reglementen, men det framgår att socialnämnden har ansvar för alla uppgifter som enligt lag eller annan författning ankommer på socialnämnd, med undantag för den verksamhet som Vård- och omsorgsnämnden samt gymnasie- och arbetsmarknadsnämnden ska ansvara för.

I intervjuerna och i dokument som vi tagit del av framkommer att det har tagits fram riktlinjer för bostadsförsörjning. Riktlinjerna är antagna i kommunfullmäktige och har arbetats fram av en arbetsgrupp bestående av tjänstemän från kommunstyrelseförvaltningen och från olika facknämnder. Företrädare från socialförvaltningen och gymnasie- och arbetsmarknadsförvaltningen finns representerade. Den förvaltningsöverskridande samordningsgruppen ansvarar för genomförande och uppföljning av riktlinjerna. De har i uppdrag att föreslå samt följa upp de insatser som prioriterats.

Tillsammans med den årliga uppföljningen av översiktsplanen och kommunens övriga verktyg för bostadsförsörjningen visar detta hur kommunen når de uppsatta målen. Riktlinjerna ska aktualitetsförklaras av kommunfullmäktige varje mandatperiod i samband med att översiktsplanen aktualitetsförklaras. Om förutsättningarna för kommunens bostadsförsörjning förändras ska nya riktlinjer tas fram och antas av kommunfullmäktige.

#### Trygghetsåtgärder

Kommunens arbete avseende trygghetsåtgärder utgår från det program för trygghet och säkerhet som beslutades av kommunfullmäktige 2018-06-18 samt samverkansöverenskommelsen mellan kommunen, polisen och brandförsvarsförbundet.

Framtaget program gäller för perioden 2018–2021. Dess innehåll framhålls trots detta som i stort fortsatt relevant för kommunens trygghetsarbete. Programmet ska uppdateras under 2022. Programmet definierar ansvarsområden för Huddinge kommuns arbete med trygghet och säkerhet samt fastställer övergripande mål för verksamheten inom dessa ansvarsområden. Programmet gäller för samtliga av kommunens nämnder, förvaltningar och anställda. Programmet fastställs av kommunfullmäktige. Det övergripande målet för Huddinge kommuns trygghetsskapande och brottsförebyggande arbete är, enligt programmet för trygghet och säkerhet, att öka den upplevda tryggheten samt att minska utsattheten för brott i kommunen.

Socialförvaltningen har fått i uppdrag av kommunfullmäktige att samordna det kommunövergripande preventionsarbetet. Arbetet organiseras inom individ- och familjeomsorgens stab. En styrgrupp är tillsatt för arbetet och har gett individ- och familjeomsorgen i uppdrag att ta fram långsiktiga och väl förankrade handlingsplaner avseende kommunens preventionsarbete mot våld i nära relationer (VINR), Alkohol, Narkotika, Doping, Tobak och Spel (ANDTS) och psykisk ohälsa. Till arbetet finns också ett politiskt råd.

I handlingsplanerna som tagits fram av styrgruppen beskrivs syfte och mål, ansvar och uppföljning samt delmål och aktiviteter. Handlingsplanerna är uppbyggda genom att beskriva de olika nämndernas aktiviteter avseende intern och extern samverkan, förebyggande och främjande insatser, tidiga tillgängliga insatser, insatser till utsatta grupper (t.ex. stöd till våldsutsatta eller unga med beroendeproblematik eller riskerar att hamna i beroende etc.), metodutveckling och utbildningsinsatser samt informationsinsatser.

#### Planering av tillgänglighetsanpassning av lokaltrafik och offentliga lokaler

I förstudien har vi inte funnit några dokument som reglerar hur socialtjänsten ska påverka tillgänglighetsanpassning avseende allmänna kommunikationsmedel och offentliga lokaler. Vid avstämning framkommer dock att det finns möjlighet att lämna synpunkter på tillgänglighet vid till exempel planering av nya bostadsområden genom remissvar. Kommunen tillämpar möjlighet för facknämnder att yttra sig via svar på remiss som en metod för att fånga upp synpunkter inför ärendeberedning.

### 3.2.4 Grupp- och individriktade insatser

Det har tidigare uppmärksammats att vuxna personer med samsjuklighet (vanligen beroendeproblematik i kombination med funktionsnedsättning) riskerat att inte få sina behov tillgodosedda då det uppstått gränsdragningsfrågor mellan socialnämnden och vård- och omsorgsnämnden. Med anledning av detta flyttades verksamhet riktad till personer med behov av insatser avseende socialpsykiatri från vård- och omsorgsnämnden till socialnämnden för några år sedan.

I samband med att ansvaret för gruppen vuxna med samsjuklighet flyttades till socialnämnden uppstod ett annat gränsdragningsproblem i förhållande till LSS (lagen om stöd och service till vissa funktionsnedsatta). I avstämningar med tjänstepersoner beskrivs detta gränsdragningsproblem som mindre svårt att hantera.

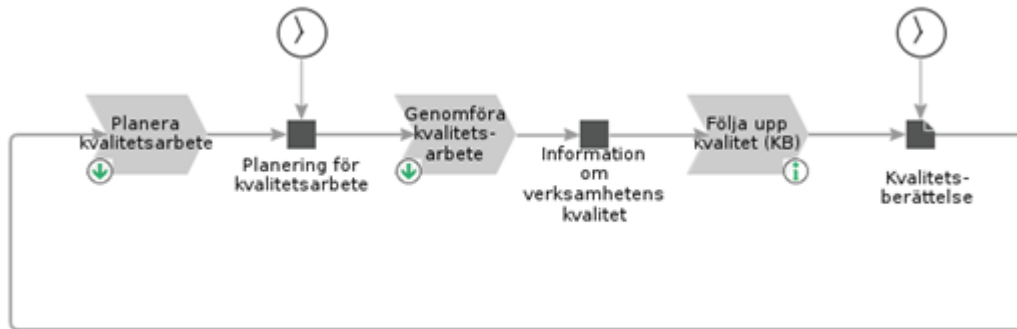
I avstämningarna beskrivs en gränsdragningsfråga mellan socialnämnden och vård- och omsorgsnämnden avseende barn och unga som har neuropsykiatriska funktionsnedsättningar som kan innefattas av LSS och samtidigt har föräldrar med bristande föräldraförmåga som pågående och olöst.

### 3.2.5 Ledningssystem för systematiskt kvalitetsarbete

Socialförvaltningen och gymnasie- och arbetsmarknadsförvaltningen har sedan 2021 infört ett gemensamt digitalt ledningssystem i linje med Socialstyrelsens föreskrifter och allmänna råd om ledningssystem för systematiskt kvalitetsarbete (SOSFS 2011:09).

Ledningssystemet är utformat som en process där planering, genomförande, uppföljning och förbättring ska länkas in i varandra. Arbetet sker dels löpande under året, andra vid en bestämd tid under året.

2022-08-22



Arbetet sker genom processkartläggning, uppföljning av verksamhetsstatistik och riskanalyser mm. Respektive delmoment följs upp utifrån egen tidsplan och sedan genomförs en årlig uppföljning av kvalitetsarbetet och presenteras i en kvalitetsberättelse.

## 4 Analys och förslag på fördjupningsområden

Vi kan konstatera att det uppdrag som enligt socialtjänstlagen åvilar socialtjänstens/socialnämndens ansvar och som i Huddinge är uppdelat mellan tre olika nämnder sker på ett i huvudsak sammanhållet sätt.

De tre sociala nämndernas reglementen reglerar socialtjänstlagens ansvarsområden (och lagstiftning i anslutning till socialtjänstlagen) avseende insatser riktat mot enskilda samt en rad specifika uppdrag. Vidare förtydligar reglementen att samverkan mellan nämnderna ska ske avseende en rad frågor. Vi har noterat att reglementena för de sociala nämnderna inte tydligt reglerar ansvaret för strukturinriktade insatser som syftar till en god samhällsmiljö (till exempel boendeplanering, trygghetsåtgärder och förebyggande insatser för att motverka negativ samhällsutveckling.

Det framgår dock av reglementet för socialnämnden att socialnämnden ansvarar för alla uppgifter som enligt lag eller annan författning ankommer på socialnämnd, med undantag för den verksamhet som vård- och omsorgsnämnden samt gymnasie- och arbetsmarknadsnämnden ska ansvara för. I praktiken ser vi att planering av strukturinriktade insatser sker i samverkan mellan de sociala nämnderna och andra nämnder/styrelse som kan vara aktuella att samarbeta med, något som vi ser positivt på. Vi har till exempel fått beskrivet att det sker en samordning av planering av bostadsförsörjning och trygghetsskapande åtgärder. Däremot har vi inte funnit någon reglering av ansvaret avseende tillgänglighetsanpassning av allmänna kommunikationsmedel och offentliga lokaler.

*Förslag på fördjupningsgranskning är att se hur väl planeringen och samordningen av de strukturinriktade samverkansuppdragen fungerar i praktiken.*

Det finns samverkansdokument avseende insatser på grupp och individnivå som vi tagit del och som reglerar samverkan mellan gymnasie- och arbetsmarknadsnämnden och socialnämnden och/eller vård- och omsorgsnämnden samt samverkan mellan

**Huddinge kommun**

Förstudie kommunens uppdrag enligt socialtjänstlagen

2022-08-22

socialnämnden och vård- och omsorgsnämnden. Inom respektive förvaltning finns också riktlinjer som förtydligar insatser till enskilda.

I intervjuerna har dock några områden framträtt där det kan finnas otydligheter avseende ansvar och samordning mellan socialnämnden och vård- och omsorgsnämnden. Tidigare har det funnits olösta gränsdragningsfrågor avseende samsjuklighet hos vuxna (vuxna med både beroendeproblematik och psykiska/neuropsykiatriska funktionsnedsättningar). I avstämningarna framkommer att det är en fråga som redan uppmärksammats av nämnderna och där ansvaret för vuxna med psykisk funktionsnedsättning för några år sedan överförts till socialnämnden för att förhindra gränsdragningsproblematiken. Vi ser dock att det i stället kan uppstå viss gränsdragningsproblematik mellan insatser enligt LSS och insatser till personer med neuropsykiatriska/psykiska funktionsnedsättningar utifrån SoL.

Ett annat område där det också har identifierats risk för att enskilda inte får relevanta insatser som vi vill lyfta fram i förstudien är barn med neuropsykiatriska funktionshinder där insatser enligt LSS kan vara aktuellt och där det samtidigt inte är klarlagt om svårigheterna huvudsakligen kan anses bero på bristande föräldraförmåga. Det kan innebära att enskilda drabbas. Här ser vi ett visst behov av att fördjupningsgranska hur socialnämnden och vård- och omsorgsnämnden klarar att säkerställa att enskilda inte "hamnar mellan stolarna". Det finns samverkansdokument och riktlinjer för hur dessa frågor ska lösas, men i intervjuer framkommer att det ändå uppkommer gränsdragningsfrågor där fler än en verksamhet blir berörd. I samband med faktakontrollen av förstudien framförs att det nyligen inletts ett arbete med att hitta lösningar för att förbättra samverkan kring just denna målgrupp.

*Förslag på fördjupningsgranskning är att granska samverkan mellan socialnämnden och vård- och omsorgsnämndens samverkan avseende insatser till enskilda som kan omfattas av båda nämnderna.*

Datum som ovan

KPMG AB



Micaela Hedin  
*Certifierad kommunal revisor*

Annelie Svensson  
*Kommunal revisor*

Detta dokument har upprättats enbart för i dokumentet angiven uppdragsgivare och är baserat på det särskilda uppdrag som är avtalat mellan KPMG AB och uppdragsgivaren. KPMG AB tar inte ansvar för om andra än uppdragsgivaren använder dokumentet och informationen i dokumentet. Informationen i dokumentet kan bara garanteras vara aktuell vid tidpunkten för publicerandet av detta dokument. Huruvida detta dokument ska anses vara allmän handling hos mottagaren regleras i offentlighets- och sekretesslagen samt i tryckfrihetsförordningen.

2022-08-22

## A Bilaga

### Granskade dokument

- Reglemente för gymnasie- och arbetslöshetsnämnden
- Reglemente för socialnämnden
- Reglemente för vård- och omsorgsnämnden
- Riktlinjer för bostadsförsörjning i Huddinge kommun
- Delegationsordning socialnämnden
- Delegationsordning gymnasie- och arbetsmarknadsnämnden
- Rutin för samverkan mellan socialförvaltningen och gymnasie- och arbetsmarknadsnämnden:
  - bistånd och försörjningsenheten
  - beroendeenheten och försörjningsstödsenheten
  - enheten mot våld i nära relation och försörjningsstödsenheten
  - försörjningsstödsenheten och barn och ungdomsenheten
  - ungdomsenheten och försörjningsstödsenheten avseende ungdomar 18-20 år
  - socialpsykiatrienheten och försörjningsstödsenheten
- Riktlinjer för arbete med vuxna med beroendeproblematik
- Riktlinjer för arbete med barn och ungdomar
- Riktlinjer för arbete mot våld i nära relationer
- Riktlinjer för arbete med vuxna med psykiska funktionsnedsättningar
- Kvalitetsplan 2022 Barn och unga inom socialnämndens ansvarsområde
- Kvalitetsplan 2022 Personer med funktionshinder inom vård- och omsorgsnämndens verksamheter
- Kvalitetsplan 2022 Äldre inom vård- och omsorgsnämndens verksamheter
- Beskrivning av arbete och försörjnings ledningssystem för systematiskt kvalitetsarbete
- Kvalitetsberättelse 2021