



# Befolkningsprognos 2017 – 2026

# Innehåll

<b>Förord</b> .....	<b>3</b>
Befolkningsutvecklingen under 2016.....	4
<b>Utvärdering av förra årets befolkningsprognos</b> .....	<b>6</b>
<b>Att göra en befolkningsprognos</b> .....	<b>8</b>
Metod.....	8
Nyckelkodområden.....	8
Typkoder .....	8
In- och utflyttning .....	8
Födda och döda .....	9
Antaganden .....	9
Inflyttning .....	9
Utflyttning .....	11
Fruksamhet.....	12
Dödlighet .....	13
Planerat byggande .....	13
Osäkerhet i prognoser .....	14
Avvikelser från antaganden.....	14
Avvikelser från planerat byggande .....	14
Slumpfel.....	14
<b>Befolkningsprognos 2017-2026</b> .....	<b>15</b>
<b>Prognos 2017-2026, tabellbilagor</b> .....	<b>19</b>
Huddinge kommun.....	19
Huddinge kommun, könsuppdelat.....	19
Flemingsberg.....	20
Segeltorp .....	20
Sjödalen-Fullersta.....	21
Stuvsta-Snättringe.....	21
Trångsund.....	22
Vårby .....	22
Skogås .....	23
<b>Prognos 2017-2026, kartbilaga</b> .....	<b>24</b>
<b>Planerade bostäder 2017-2026</b> .....	<b>25</b>

# Förord

Befolkningsprognosen för Huddinge kommun görs en gång om året och är färdig 1 april. I den här rapporten presenteras prognosen för 2017-2026 samt de metoder och antaganden som ligger till grund för den. Rapporten innehåller även en avstämning av befolkningsprognosen för 2016-2025 samt en sammanfattning av befolkningsutveckling under år 2016.

Siffrorna för den faktiska befolkningen kommer från SCB och är en del av den officiella statistiken. Prognosen presenteras åldersgrupperat för kommunen samt dess delområden Vårby, Segeltorp, Flemingsberg, Sjödalén-Fullersta, Stuvsta-Snätringe, Trångsund och Skogås.

Det finns möjlighet att få prognosen indelad i andra åldersgrupper samt andra geografiska områden om så önskas. Alla tabeller finns även i Excel-format.

Vid frågor angående prognosen kontakta:

Peter Wikman, statistiker, kommunstyrelsens förvaltning

Telefon: 08 535 302 67

E-post: [peter.wikman@huddinge.se](mailto:peter.wikman@huddinge.se)



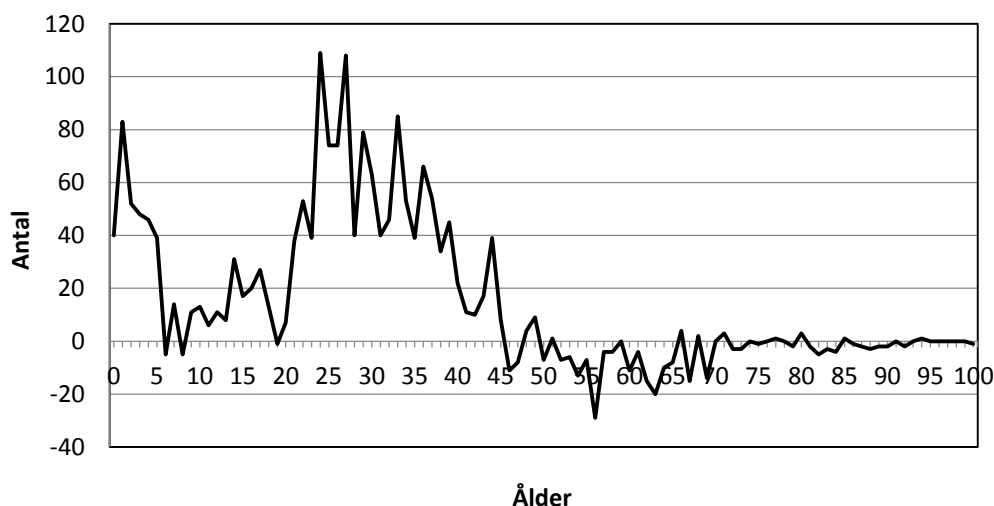
## Befolkningsutvecklingen under 2016

Under år 2016 ökade befolkningen i Huddinge kommun med 2 227 personer. Antalet invånare ökade från 105 311 till 107 538 under året. Detta motsvarar en befolkningstillväxt på 2,1 procent. Det föddes 1 316 barn i Huddinge under året och 643 personer avled, vilket innebär ett födelsenetto på 673 personer. 11 179 personer flyttade till Huddinge under året och 9 658 flyttade därifrån, vilket ger ett flyttningsnetto på 1 521 personer.

År 2016 skedde nära 23 100 flyttningar till, från eller inom Huddinge. De som skedde inom Huddinge är omflyttningar, dessa var ca 2 300 men då räknas 1 ut- och en inflyttning som en omflyttning. Andelen av flyttarna som var inom kommunen var ca 10 procent, i fjol var andelen interna flyttar 16 procent.

I diagram 1 visas flyttningsnetto per ettårsklass. Av diagrammet framgår att Huddinges befolkningstillskott i stor utsträckning består av personer i åldrarna 24-36 samt familjer med barn i förskoleålder. I åldrarna 46 till 70 år har kommunen en större utflyttning än vad man har inflyttning av motsvarande åldrar. Av alla som flyttar till Huddinge kommer 69 procent från andra kommuner i länet, 15 procent från övriga riket och 17 procent flyttar in från utlandet. Av de invånare som lämnar kommunen, flyttar 75 procent till någon annan kommun i länet, oftast till Stockholm, 18 procent flyttar utanför länet och 7 procent flyttar utomlands.

Diagram 1. Flyttningsnetto per ettårsklass Huddinge kommun år 2016



I tabell 1 görs en uppdelning på åldersklass. Av den framgår att åldersklassen 1-5 år minskade medan resterande åldersgrupper ökade under år 2016.

Tabell 1. Befolkningen i Huddinge kommun den 31 december år 2015 och 2016 per åldersklass.

Ålder	2015	2016	Förändring	Förändring i %
0	1 309	1 353	44	3,4
1-5	7 848	7 752	-96	-1,2
6	1 546	1 672	126	8,2
7-9	4 703	4 744	41	0,9
10-12	4 425	4 522	97	2,2
13-15	3 943	4 135	192	4,9
16-18	3 726	3 863	137	3,7
19-24	7 914	8 053	139	1,8
25-64	55 869	57 157	1 288	2,3
65-79	10 897	11 077	180	1,7
80-w	3 131	3 210	79	2,5
<b>Totalt</b>	<b>105 311</b>	<b>107 538</b>	<b>2 227</b>	<b>2,1</b>

En uppdelning på kommundelarna visar att befolkningen har ökat i alla delområden, se tabell 2. Den största ökningen i relativa tal har skett i Flemingsberg, en ökning med över sex procent vilket motsvarar 1 026 personer. Den näst största ökningen i antal personer hade Sjödalen-Fullersta där befolkningen vuxit med 398 personer, eller 1,7 procent. Minst var förändringen i Vårby som växte med 51 person.

Det skiljer sig även mellan kommunens områden i vad befolkningsökningen består av. Alla områden har positiva födelsenetton, vilket betyder att det föddes fler än som gick bort under året. Relationen mellan antalet födslar och dödsfall är mycket starkt kopplat till ålderstrukturen i området. Den andra faktorn är flyttnetto, inflyttade minus utflyttade, om den är negativ har fler personer flyttat ut än in i området. Under år 2016 hade alla kommundelarna positiva flyttnetton förutom Vårby som hade ett negativt flyttnetto. Det var därmed fler personer som flyttade ut från Vårby än som flyttade in. Trots negativt flyttnetto så ökade befolkningen i Vårby vilket beror på ett positivt födelseöverskott. I Skogås var flyttnettot 2 personer.

Flemingsberg, Segeltorp, Sjödalen-Fullersta, Stuvsta-Snättringe och Trångsund hade alla ett större positivt flyttnetto än födelsenetto. Medan kommundelarna Skogås och Vårby hade ett större positivt födelsenetto än flyttnetto.

Flyttningsnettot påverkas främst av generationsskiften i befintlig bebyggelse och nyproduktion. Sett över de senaste tio åren så har kommunens flyttningsnetto varit positivt alla år med i genomsnitts nettoökning på 1000 personer. Kommunens flyttningsnetto 2015 är det lägsta sedan 2016.

Tabell 2. Befolkningen i Huddinge kommun den 31 december år 2015 och 2016 per kommundel<sup>1</sup>

<b>Kommundel</b>	<b>2015</b>	<b>2016</b>	<b>Förändring</b>	<b>Förändring i %</b>
Flemingsberg	16 494	17 520	1 026	6,2
Segeltorp	12 599	12 817	218	1,7
Sjödalen-Fullersta	24 097	24 495	398	1,7
Skogås	14 319	14 451	132	0,9
Stuvsta-Snättringe	16 223	16 461	238	1,5
Trångsund	10 583	10 747	164	1,5
Vårby	10 676	10 727	51	0,5
<b>Totalt</b>	<b>105 311</b>	<b>107 538</b>	<b>2 227</b>	<b>2,1</b>

<sup>1</sup>Restförd befolkning är inräknad i totalen.

## Utvärdering av förra årets befolkningsprognos

I befolkningsprognosen 2016-2025 beräknades befolkningen att i slutet av år 2016 uppgå till 106 769 personer, det faktiska antalet blev 107 538. Kommunen hade alltså den 31 december 2016, 769 invånare fler än prognostiserat. Detta ger en prognosavvikelse på 0,7 procent. Den totala prognosavvikelsen för 2016 är större än för 2015.

Födelsenettet blev lägre än prognostiserat, vilket förklaras uteslutande av lägre födelsetal än prognostiserat. 2016 föddes 1 316 barn det prognosticerade antalet var 1 378, en differens på 62 barn. Antalet döda uppgick till 643 och det prognostiserade väder var 609, en differens på 39. Totalt ger det ett födelseöveskott på 673 barn, ca 95 färre än prognostiserat. Flyttningsnettot blev mycket högre än prognostiserat, mycket på grund av att inflyttning blev klart större än prognostiserat samt att utflyttningen var lägre än man hade prognostiserat.

Av tabell 3 framgår det att skillnaderna mellan utfall och prognos varierar lite för majoriteten av åldersklasserna. I stort förklaras avvikelsen av nyfödda som överskattades i prognosen samt antalet 16-18 åringar och 19-24 åringar, två åldersgrupper som överskattades i prognosen.

Den största prognosöverskattningen relativt sett skedde bland de yngsta, vilket förklaras med ett lägre antal nyfödda än prognostiserat. Prognosöverskattning skedde även i grupperna 19-24, med hela 2,4 procent. I övriga ålderklasser är det varierande mindre avvikelser.

Tabell 3. Prognos och utfall i Huddinge kommun den 31 december år 2016 per åldersklass

Ålder	Prognos 2016	Utfall 2016	Differens	Differens %
0	1 417	1353	-64	-4,5
1-5	7 772	7752	-20	-0,3
6	1 686	1672	-14	-0,8
7-9	4 731	4744	13	0,3
10-12	4 511	4522	11	0,2
13-15	4 101	4135	34	0,8
16-18	3 789	3863	74	2,0
19-24	7 868	8053	185	2,4
25-64	56 614	57157	543	1,0
65-79	11 052	11077	25	0,2
80-w	3 228	3210	-18	-0,6
<b>Totalt</b>	<b>106 769</b>	<b>107538</b>	<b>769</b>	<b>0,7</b>

I tabell 4 görs en uppdelning på kommundelar. Där framgår det att den största faktiska avvikelserna också är den största relativa avvikelserna, och det är för Segeltorp.

Tabell 4. Prognos och utfall för Huddinge kommun den 31 december år 2016 per kommundel

Kommundel	Prognos 2016	Utfall 2016	Differens	Differens %
Flemingsberg	17 328	17 520	-192	-1,1
Segeltorp	12 541	12 817	-276	-2,2
Sjödalen-Fullersta	24 495	24 495	0	0,0
Skogås	14 384	14 451	-67	-0,5
Stuvsta-Snättringe	16 306	16 461	-155	-1,0
Trångsund	10 632	10 747	-115	-1,1
Vårby	10 763	10 727	36	0,3
Total	106 769	107 538	-769	-0,7

# Att göra en befolkningsprognos

## Metod

En befolkningsprognos är en beräkning av den framtida utvecklingen av folkmängden, baserat på vissa förutsättningar. I princip är det fyra faktorer som påverkar hur befolkningen förändras till struktur och antal: inflyttning, utflyttning, födsel och död. Prognosen för Huddinge kommun utgår från den befintliga befolkningen den 31 december 2016. Prognosen skrivs fram för ett år i taget fram till 2026. I modellen används en kohortframskrivning vilken bygger på det enkla faktum att alla som överlever blir ett år äldre för varje år som går. Varje åldersklass i befolkningen hanteras separat och det används åldersspecifika antaganden om utflyttningsrisker, dödsrisker samt fruktsamhet.

Eftersom in- och utflyttningen, fruktsamheten och dödligheten varierar i olika områden i kommunen görs prognosen även på mindre geografiska områden, så kallade nyckelkodområden (NYKO). Att de olika faktorerna varierar med olika områden beror inte så mycket på geografin som på vilken typ av bostäder som finns där. Därför delas kommunens fastigheter även in i så kallade typkoder (TYKO) som beskriver olika fastighetstyper.

## Nyckelkodområden

Prognosen görs på två nivåer, dels för kommunen totalt och dels på NYKO-nivå. NYKO är en geografisk indelning av kommunen och förkortningen står för nyckelkodområde. Huddinge kommun är indelat i drygt 350 nyckelkodområden. Nyckelkodsområdena är inte statiska utan uppdateras och ajourhålls för att kunna följa nyproduktionsområden och för att underlätta prognosarbetet. Prognosresultaten på NYKO-nivå summeras och justeras så att de totalt sett överensstämmer avseende kön och ålder med prognosen för hela kommunen. Avstämningen görs för varje prognosår. Anledningen till att prognosen görs både för kommunen totalt och på NYKO-nivå är att öka säkerheten i prognosen då det är enklare att träffa rätt med en prognos över ett stort område än med en prognos för ett litet område.

## Typkoder

Alla fastigheter i kommunen delas in i så kallade typkoder (TYKO). De görs utifrån hustyp (småhus, flerbostadshus), ägandeform (bostadsrätt, hyresrätt, äganderätt), byggnadsår och nivåfaktor enligt fastighetstaxeringen. Till varje TYKO kopplas parametrar som är specifika för just den typen av fastigheter. Befolkningsutvecklingen bestäms alltså av parametrar baserade på utvecklingen i de olika TYKO-områdena. Parametrarna är åldersspecifika och ses över varje år, treårsmedelvärden används. Parametrarna sammanställs av SCB i det så kallade TYKOPAK och baseras på den officiella statistiken som SCB ansvarar för.

## In- och utflyttning

I prognosen räknas antalet inflyttare och deras åldersstruktur fram utifrån bostadsbeståndet, både det befintliga och de planerade nya bostäderna. Antalet utflyttare räknas fram genom att utflyttningsrisker appliceras på kommunens befolkning. Utflyttningsriskerna anger sannolikheten att flytta ut från kommunen under ett år och varierar för alla åldrar. En del av inflyttningen är invandringen, en parameter som varit svårare än tidigare att prognostisera. Det beror på att migrationen under hösten 2015 var på nivåer som vi inte har sett till Sverige tidigare. Detta har gjort att Migrationsverkets prognoser har diskuterats utifrån deras träffsäkerhet. Trots detta är Migrationsverket prognoser det bästa som finns att tillgå och i



årets prognos kommer ålders- och könsfördelning hos asylsökande att påverka inflyttningen till kommunen de kommande åren.

### Födda och döda

Hur många människor som föds och dör beror på befolkningens ålders- och könssammansättning. Antalet avlidna i prognosen beräknas genom att ålders- och könsspecifika dödsrisker appliceras på befolkningen.

Alla människor åldras för varje år som går och därmed kan befolkningen skrivas fram och åldras i prognosen. Det fungerar att göra så för alla utom de nyfödda. Hur många barn som föds beror på hur många kvinnor det finns i barnafödande åldrar och andelen kvinnor i varje ålder som föder barn. I demografitermer talar vi om åldersspecifika fruktsamhetstal, vilka anger antal födda barn per kvinna i en viss ålder.

Antalet födda barn beräknas genom att de åldersspecifika fruktsamhetstalen multipliceras med antalet kvinnor i motsvarande ålder. Summeringen av produkterna ger antalet födda. Den summerade fruktsamheten får vi genom att lägga ihop de åldersspecifika fruktsamhetstalen för alla åldrar (15-50 år). Summerad fruktsamhet kan beskrivas som antalet födda barn per kvinnoliv.

## Antaganden

Ett antal olika faktorer påverkar hur befolkningen i kommunen förändras avseende storlek och struktur. Vilka antaganden som görs kring dessa faktorer är avgörande för prognosresultatet. Nedan beskrivs de antaganden som gjorts till årets prognos.

### Inflyttning

Inflyttningen till kommunen behöver bestämmas både för kommunen som helhet samt för dess olika typkodområden (TYKO). I prognosen för hela kommunen behövs ett antagande dels om hur stor den framtida inflyttningen förväntas bli och dels om hur åldersstrukturen för inflyttarna kommer att se ut.

Antagandet om hur stor inflyttningen till kommunen förväntas bli görs utifrån historisk statistik samt en bedömning om samhällsutvecklingen framöver och hur den kan tänkas påverka inflyttningen till Huddinge.

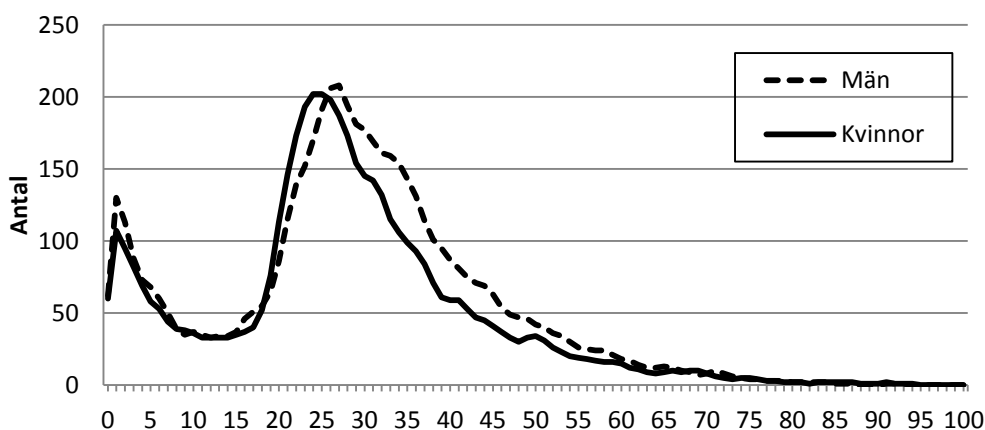
Även färdigställda bostäder påverkar inflyttningen till kommunen i viss utsträckning, dock är sambandet svagt. Historiskt sett finns ingen koppling på års basis, det vill säga att ett år då vi färdigställer fler bostäder har vi inte nödvändigtvis en ökad inflyttning. Men sett till längre perioder av högt färdigställande, exempelvis slutet av 60-talet, finns kopplingar till både större inflyttning och befolkningstillväxt. Att kopplingen är så svag årsvis kan delvis bero på bristande uppgifter vad det gäller färdigställandet av bostäder men framförallt utgör de färdigställda bostäderna en marginell del av det totala antalet bostäder i kommunen. Endast en liten del av alla flyttningar i kommunen involverar de under året färdigställda bostäderna. I kommunen finns över 40 000 bostäder, de senaste 10 åren har det byggts ca 360 bostäder per år enligt statistik från SCB. Anledningen att trots detta låta färdigställandet av bostäder styra till viss del, är att det blir mer pedagogiskt att med prognosen visa att de år kommunen tror på

ett större färdigställande av bostäder kommer även inflyttningen att öka. År 2016 var antalet färdigställda bostäder det högsta sedan 20 år, antalet färdigställda bostäder var ca 860.

Inflyttarnas åldersstruktur är uppgifter som finns att tillgå och historisk inflyttning är givetvis ett bra stöd att ha när antaganden ska göras om framtida inflyttning. För att minska risken att extrema värden ska få för stor inverkan används utjämnade medelvärden för tre år (2014-2016).

I diagram 2 visas den åldersstruktur för inflyttarna, utifrån hur det har sett ut för åren 2014 till 2016. Att ett medelvärde av tre år används beror på att framtida antaganden inte bör baseras på extrema år och att det därför är säkrare att använda sig av ett medelvärde för några år istället. I diagram 2 kan vi se att det flyttar in flest barnfamiljer till kommunen och en hel del unga vuxna.

Diagram 2. Åldersstrukturen för inflyttare till Huddinge kommun, män och kvinnor, medelvärde för åren 2014-2016



Även i delområdesprognoserna är inflyttningen baserad på ett medelvärde för de senaste tre åren. Skillnaden är att uppgifterna utgår från typkodområden (TYKO) istället för uppgifter för kommunen som helhet. I prognosen används olika åldersstrukturer för inflyttning till de olika TYKO-områdena för att försöka efterlikna verkligheten i den mån det går.

Varje nyckelkodområde klassificeras utifrån sin fysiska struktur, vilket betyder att flyttmönster skiljer sig mellan områden med primärt hyresrätter eller småhus. I diagram 3 framgår tydligt att åldersfördelningen på inflyttande till småhus ser annorlunda jämfört med inflyttare till lägenheter i flerbostadshus. Kurvorna blir hackigare eftersom dessa både bygger på färre observationer och inte är utjämnade.

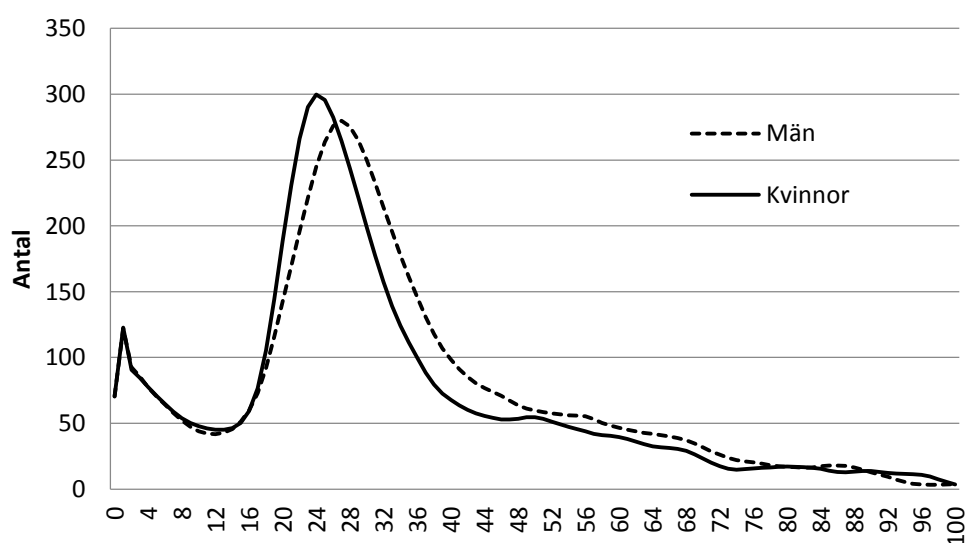
Diagram 3. Åldersstrukturen för inflyttare efter bostadstyp i Huddinge kommun, medelvärde för åren 2013-2015<sup>2</sup>



## Utflyttning

I prognosen används utflyttningsrisker för att beräkna antalet utflyttare samt deras åldersfördelning. Riskerna är baserade på de tre senaste åren och utjämnade värden används. Riskerna ser olika ut i olika boendeformer och varierar alltså precis som inflyttningen i de olika TYKO-områdena. Det innebär att utflyttningen i varje TYKO-område beror på hur många individer det finns i varje ålder i området och hur hög utflyttningsrisken är för respektive ålder. Utflyttningsriskerna beräknas genom att antalet utflyttare i en viss ålder divideras med antalet individer i den åldern. Diagram 4 visar en uppsättning utflyttningsrisker som använts i prognosen. I år användes även en något högre utflyttningsrisk för några prognosår. Detta för att bättre återskapa den trend som varit tydlig de senaste två åren med ett lägre inhemskt flyttningsnetto. Vilket förklaras genom en procentuellt större utflyttning i relation till inflyttning.

Diagram 4. Utflyttningsrisker för Huddinge kommuns invånare, män och kvinnor, medelvärde för åren 2014-2016



<sup>2</sup> TYKO 2014-2016 kommer efter prognosen görs. ÄNDRA SKRIV SNYGGT Dubbelkolla SCB

## Fruksamhet

I prognosen används treårsmedelvärden för den åldersspecifika fruktsamheten i kommunen, se diagram 5. Den fördelning som används i prognosen är utjämnad för att hantera till exempel hacket i kurvan vid åldern 32 år. Som framgår av diagram 6 har fruktsamheten i Huddinge historiskt varit något högre än i riket. Men utvecklingen de senaste två åren gör att fruktsamheten prognostiseras vara ungefär den samma i Huddinge som i riket. Prognosen utgår från kommunens fruktsamhet men antagandet är att den kommer att följa rikets utveckling. Över tid visar diagrammet att det troligen är ett ganska bra antagande, även om vissa år säkerligen kommer att avvika. Den summerade fruktsamheten ("antalet födda barn per kvinnoliv") var i Huddinge kommun 2016 1,84 samma som för riket i stort.

Diagram 5. Åldersspecifika fruktsamhetstal för Huddinge kommuns och rikets kvinnor, medelvärde för åren 2014-2016

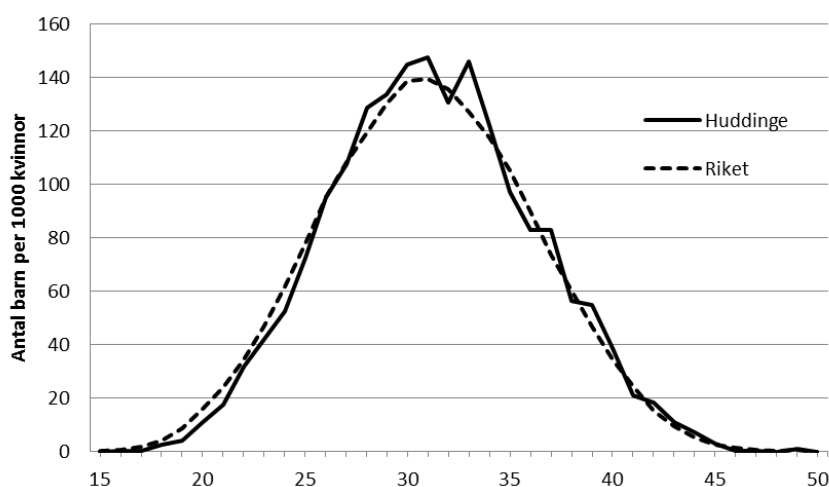
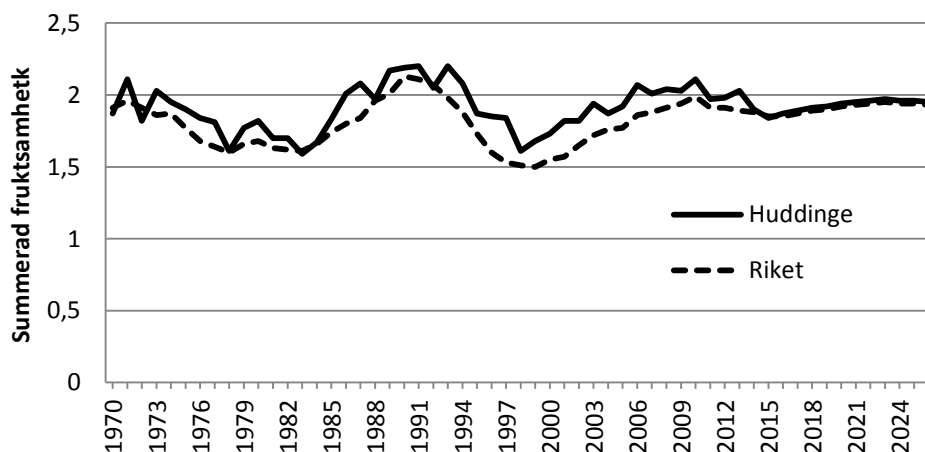


Diagram 6. Summerad fruktsamhet för Huddinge kommun och riket, åren 1970-2016 samt prognos 2017-2026



Fruksamhetstalet visar hur många barn som har fötts per åldersgrupp. 2016 föddes 42 barn av 25 åriga kvinnor, det ger ett åldersspecifikt fruktsamhetstal på 0,062. I prognosen används utjämnade treårsmedelvärden vilket för 25 åringar är 0,074. Antalet födda beräknas genom att ta antalet prognostiserade 25 åriga kvinnor gånger det åldersspecifika fruktsamhetstalet.

För 25-åriga kvinnor år 2017 förväntas fruktsamhetstalet vara 0,074 barn per kvinna. (Annorlunda uttryckt 74 barn per 1 000 stycken 25-åriga kvinnor). 31 december 2017 finns enligt prognosen 726 25-åriga kvinnor i Huddinge. Att multiplicera 726 med 0,074 ger produkten 54, vilket blir prognosvärdet för antalet barn födda av 25 åriga kvinnor 2017. Motsvarande beräkning sker för samtliga åldrar och för alla år i prognosen.

## Dödlighet

Antalet döda beräknas med hjälp av åldersspecifika dödsrisker. Dödsriskerna beräknas som antalet döda i en åldersklass dividerat med antalet individer i åldersklassen multiplicerat med 1000. Precis som för övriga variabler används ett utjämnat snitt för de tre senaste åren. Dödsriskerna som används i modellen är Huddinges siffror anpassade efter SCB:s riksprognos för dödsriskernas utveckling. Den summerade dödsrisken för kvinnor i Huddinge är 1 procent lägre än i riket. Mäns dödsrisker i Huddinge är 1 procent högre än i riket.

## Planerat byggande

På lokal nivå påverkar bostadsbyggandet inflyttningen i hög grad.

Huddinge kommuns samhällsbyggnadsavdelning tar varje år fram en *Plan för samhällsbyggnads projekt* som innehåller en planerad bostadsbyggande årsvis för fyra år. Därefter finns ett aggregerat antagande för den resterande tio årsperioden. För att få en beräkning av inflyttningen som är så trolig som möjligt justeras det planerade byggandet med hänsyn till den historiska utvecklingen. Hanteringen av det planerade byggandet är den enskilt svåraste och mest osäkra delen av prognosarbetet. I årets prognos har planerna fått ett något större genomslag än tidigare, vilket gör prognosen känsligare för avvikelser i byggplanerna. Rent teoretiskt finns inget stöd för denna hantering men ambitionen att öka byggnadstakten i kommunen är tydlig.

Tabell 5 visar antalet planerade bostäder per kommun del de kommande 10 åren. Siffrorna avser beräknad inflyttning och baseras på Planen för samhällsbyggnadsprojekt som den såg ut i slutet av mars 2017. Uppgifterna har justerats mot historiska utfall för att inte överskatta nybyggnationen. Justeringar har även gjorts för bostads typer med lägre andel som folkbokförda. Detta är traditionellt studentbostäder men det byggs även forskarbostäder i kommunen och där är det lite osäkert i vilken utsträckning personer väljer att folkbokföra sig i kommunen. Om ett byggprojekt blir försenat eller tidigare läggs påverkar det direkt prognosen för de berörda åren. Under prognosperioden planeras flest bostäder i Flemingsberg och i Sjödalen-Fullersta och minst i Skogås. För en detaljerad lista över planerade bostäder, se tabell 19 längst bak i rapporten.

Tabell 5. Planerade bostäder i Huddinge kommun 2017-2026 per kommun del, beräknad inflyttning

Kommundel	2017	2018	2019	2020	2021	2022	2023	2024	2025	2026	Summa
Flemingsberg	287	334	497	601	349	321	180	300	249	249	3367
Segeltorp	49	40	92	22	63	203	120	240	198	198	1225
Sjödalen-Fullersta	477	380	115	440	411	441	336	343	196	151	3290
Skogås	42	41	20	51	102	94	55	0	1	0	406
Stuvsta-Snättringe	73	22	92	147	69	86	10	18	2	4	523
Trångsund	12	9	100	82	31	30	10	9	13	12	308
Vårby	0	0	95	95	35	59	120	240	149	198	991
<b>Huddinge</b>	<b>940</b>	<b>826</b>	<b>1011</b>	<b>1438</b>	<b>1060</b>	<b>1234</b>	<b>831</b>	<b>1150</b>	<b>808</b>	<b>812</b>	<b>10110</b>

## Osäkerhet i prognoser

Följande avsnitt handlar om osäkerheter i befolkningsprognoser. Skillnaden mellan en prognos och det faktiska utfallet kallas det totala prognosfelet. Det totala prognosfelet består av tre olika sorters fel: avvikelser i antaganden, avvikelser från planerat byggande och slumpfel.

### Avvikelse från antaganden

De flesta antaganden går ut på att framtida värden av till exempel fruktsamhet och dödlighet hålls konstant eller förändras över tiden på ett bestämt sätt. Om detta inte gäller i praktiken utan förändras så får man en avvikelse från antagandena och därmed kommer även prognosen att avvika. Det är många händelser i samhället som påverkar prognosantagandena. Arbetslösheten, priser på bostäder, familjepolitik, invandring och ekonomiska konjunkturer påverkar människans beteende och därmed ändras flyttningsmönster, fruktsamhet och dödlighet.

### Avvikelse från planerat byggande

Om det uppstår avvikelser från det planerade byggandet så kommer prognosen att påverkas. Konjunkturen påverkar ofta byggtakten och efterfrågan på nya bostäder vilket kan leda till att projekt försenas, tidigareläggs eller ökar alternativt minskar i omfattning. Om ett byggprojekt försenas eller tidigareläggs påverkas inflyttningen av befolkningen direkt. Sett till hela kommunen påverkas inte befolkningen mycket av att ett byggprojekt flyttas i tiden men när prognosen bryts ner i mindre områden får det stor betydelse. Det är omöjligt att fullt ut veta hur bebyggelsen kommer att växa fram under de kommande 10 åren utifrån såväl inflyttningsår, upplåtelseform, antal bostäder och geografisk plats. Därför finns det alltid avvikelser och fel i de antaganden som görs kring bostadsbyggandet. Historiskt sett så har det alltid legat fler bostäder i plan än det som har färdigställts, detta gör att det som ligger som antaganden i prognosen är en något beskuren och justerad version av det planerade byggandet i stort.

### Slumpfel

Det fel som inte går att påverka är slumpfelet. Även om vi skulle ha exakta mätvärden förekommer alltid slumpen. En mindre osäkerhet än slumpfelet kan vi aldrig uppnå. Slumpfelet kan beräknas matematiskt och liksom det totala prognosfelet varierar det över åldrar, prognoshorisont och områdestyper. Felen är störst i de åldrar där vi ser störst rörlighet, det vill säga när vi föds och när vi flyttar som mest, i 20-34 års ålder.

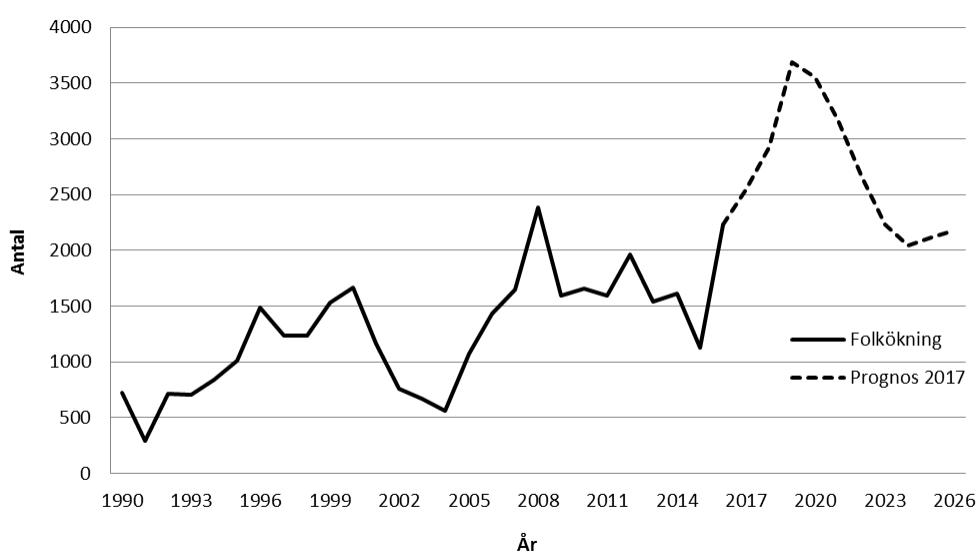
Det är även viktigt att ha i åtanke att osäkerheten i prognosen relativt sett är större ju mindre området är. I statistiska sammanhang leder ett stort antal observationer, eller en större befolkning, till att slumpmässiga fel till stor del tar ut varandra och därmed blir totalfelet inte lika stort. Rent slumpmässiga variationer medför att prognoser för områden med en liten befolkning blir ointressanta. Dessutom gäller även att ju mer finfördelad åldersindelning som prognosen bryts ner till desto större blir slumpfelet. Det är således viktigt att veta att det förekommer slumpvariationer, och olika avvikelser och även fel i varje prognosresultat när det ska användas i olika planeringssammanhang.

## Befolkningsprognos 2017-2026

Prognosen utgår från befolkningen i kommunen fördelat efter ålder och kön den 31 december 2016. Enligt prognosen beräknas befolkningen i Huddinge öka med nära 20 000 personer mellan åren 2017 och 2027, vilket är en ökning med över 25 procent. År 2026 beräknas antalet invånare vara över 134 600.

I diagram 6 visas den årliga befolkningsförändringen från 1990 till 2016 samt prognostiserad befolkningsökning fram till år 2025. Befolkningen beräknas öka varje år under prognosperioden.

Diagram 6. Årlig befolkningsförändring i antal personer i Huddinge kommun åren 1990-2016 samt enligt prognos 2017-2026



Inflyttningen till kommunen väntas vara fortsatt större än utflyttningen under hela prognosperioden, se tabell 6. Den stora inflyttningen som väntas under de närmaste åren sker delvis till nyproducerade bostäder, men flyttkedjor uppstår också genom flyttningar inom kommunen. Den förtätning som pågått under de senaste åren kommer att fortsätta även framöver. Flyttströmmar över kommungränsen är inte stabila över tiden utan påverkas av många olika faktorer som till exempel arbetsmarknadsläget i regionen och riket, bostadsmarknaden i regionen, invandring och konjunkturen. Flyttningsnettot är en variabel som kan variera mycket mellan åren.

En fortsatt relativt hög fruktsamhet medför ett fortsatt högt födelsenetto, se tabell 7. Födelsenetto varierar precis som flyttningsnettot över åren men är betydligt stabilare än flyttningsnettot.

Tabell 6. Antal inflyttade och utflyttade i Huddinge kommun år 2016 samt prognos 2017-2026

	2016	2017	2018	2019	2020	2021	2022	2023	2024	2025	2026
Inflyttade	11 179	11 614	11 889	12 883	13 071	12 988	13 082	12 859	12 830	13 035	13 245
Utflyttade	9 658	9 819	9 763	10 053	10 440	10 795	11 432	11 650	11 805	11 942	12 095
Flyttningsnetto	1 521	1 795	2 126	2 830	2 631	2 193	1 650	1 209	1 025	1 093	1 150

Tabell 7. Antal födda och döda i Huddinge kommun år 2016 samt prognos 2017-2026

	2016	2017	2018	2019	2020	2021	2022	2023	2024	2025	2026
Födda	1 316	1 383	1 439	1 507	1 581	1 644	1 687	1 714	1 730	1 744	1 758
Döda	643	629	638	649	661	673	685	696	709	720	733
Födelsenetto	673	754	801	858	920	971	1 002	1 018	1 021	1 024	1 025

Hur åldersstrukturen såg ut i Huddinge kommun år 2016 och 2006 samt hur den förväntas se ut enligt prognos för 2026 framgår av diagram 7. På 10 års sikt kommer antalet individer i nästan alla åldrar att öka. Undantaget är personer i åldern 70-75 år som kommer att minska marginellt under perioden. Jämfört med fördelningen 2006 så har det skett en stor förändring för gruppen 15 till 30.

De åldrar som ökar mest i antal fram till 2026 bland unga är barn i åldern 0-1, 5-åringar, samt barn i åldern 14-15 år. Även de som föddes under den så kallade babyboomen i slutet av 80-talet som år 2026 har nått dryga 38 års ålder ökar mycket. Även grupperna 75-80 och 81-85 förväntas öka, vilket är en naturlig förskjutning av toppar. Förklaringen till toppen är den stora 40-talist generationen som 2026 är mellan 75 och 86 år.

Diagram 7. Åldersstrukturen i Huddinge kommun år 2016 och 2006 samt prognos för 2026





I tabell 8 visas den faktiska befolkningen 31 december år 2016 och den prognostiserade år 2026. Av tabellen framgår att den största relativa ökningen kommer att ske i åldersgrupperna 6 åringar, 7-9, 10-12 år, 16-18 år, samt 80 år och äldre. 7-9 åringarna och 80 år och äldre är de grupper som ökar allra mest drygt 17 procent. Den åldersgrupp som förändras minst relativt sett är 0 åringarna.

Tabell 8. Befolkningen i Huddinge kommun den 31 december år 2016 samt prognos för 2026 per åldersklass (avrundat till närmaste 5-tal).

<i>Ålder</i>	<i>2016</i>	<i>2026</i>	<i>Förändring</i>	<i>Förändring i %</i>
0	1 353	1 795	30	1,7
1-5	7 752	9 935	265	2,7
6	1 672	2 025	85	4,4
7-9	4 744	5 865	315	5,7
10-12	4 522	5 525	115	2,1
13-15	4 135	5 365	190	3,7
16-18	3 863	5 200	185	3,7
19-24	8 053	9 825	310	3,3
25-64	57 157	71 175	2040	3,0
65-79	11 077	12 885	235	1,9
80-w	3 210	5 040	525	11,6
Summa	107 538	134 630	4 290	3,3

I tabell 9 redovisas förändringen per kommunedel. Den största ökningen av antal invånare väntas ske i Flemingsberg och Sjödalén-Fullersta. Detta beror till stor del på att det planeras mycket bostadsbyggande i dessa kommundelar under prognosperioden. Även Vårby och Segeltorps befolkning väntas öka mycket. Kommundelen Stuvsta-Snättringe förväntas att förändras minst sett till befolkningens storlek.

Tabell 9. Befolkningen i Huddinge kommun den 31 december år 2016 samt prognos för 2026 per kommunedel (avrundat till närmaste 5-tal).

<i>Kommundel</i>	<i>2016</i>	<i>2026</i>	<i>Förändring</i>	<i>Förändring i %</i>
Vårby	10 727	13 750	3 023	28,2
Segeltorp	12 817	15 450	2 633	20,5
Flemingsberg	17 520	25 635	8 115	46,3
Sjödalén-Fullersta	24 495	33 525	9 030	36,9
Stuvsta-Snättringe	16 461	17 660	1 199	7,3
Trångsund	10 747	11 970	1 223	11,4
Skogås	14 451	16 330	1 879	13,0
Huddinge	107 538	134 630	27 092	25,2

Antalet barn i förskoleålder väntas öka under prognosperioden i alla kommundelar. Totalt ökar gruppen 1-5 åringar med 18 procent, men ökningens storlek varierar stort mellan de olika områdena. De områden som ökar kraftigast är Flemingsberg och Skogås med över 30 procent. Övriga förväntas öka med mellan 5 och 18 procent. Antalet barn i grundskoleåldern (6-15) kommer att öka med cirka 23 procent i Huddinge under perioden.

Störst är ökningen i Flemingsberg och i Sjärdalen-Fullersta med en ökning på över 39 procent respektive 36 procent. Minst blir ökningen i Segeltorp med cirka 3 procent. Sjärdalen-Fullersta är den kommundel som totalt kommer att få störst ökning i antal barn i förskole- och skolåldern, mer än 1 500 barn.

Antalet 16-18 åringarna ökar för samtliga kommundelar men tydligast i Flemingsberg och i Sjärdalen-Fullersta, 45 respektive 54 procent. I övriga kommundelar ökar antalet med mellan 11 och 23 procent. Gruppen med 19-24 åringar är den grupp som varierar kraftigast. Totalt ökar gruppen under prognosperioden med ca 12 procent. Att det finns en ökning i åldersintervallet beror på planerat byggande av student- och ungdomsbostäder. Dessa ligger till stor del i Flemingsberg vilket förklarar ökningen där med nära 68 procent. För övriga områden är det mindre förändringar men stor spridning, från en minskning med 14 procent i Stuvsta-Snättringe till en ökning med nära 18 procent i Vårby.

Även invånarna i åldern 65-79 kommer de att öka med ca 16 procent fram till 2024. I Flemingsberg ökar gruppen med nära 68 procent, Vårby och Skogås ökar med ca 18 procent. Gruppen 80 år och äldre kommer att öka med nästan 49 procent i hela kommunen. Ökningen är störst i Vårby, Flemingsberg och Skogås där ökningen runt 115 procent. I Stuvsta-Snättringe och i Sjärdalen-Fullersta förväntas gruppen 80 år och äldre däremot minska marginellt. Att det äldre grupperna växer mer procentuellt dessa områden beror på att de har en annan struktur med färre äldre idag.

# Prognos 2017-2026, tabellbilagor

## Huddinge kommun

Tabell 10. Befolkningen 31 december 2016 och prognos 31 december 2017-2026, åldersgrupperat

Ålder	2016	2017	2018	2019	2020	2021	2022	2023	2024	2025	2026	Förändring 2016-2026
0	1 353	1 430	1 485	1 565	1 635	1 690	1 730	1 750	1 765	1 780	1 795	442
1-5	7 752	7 895	8 090	8 350	8 665	9 010	9 295	9 505	9 670	9 810	9 935	2183
6	1 672	1 625	1 675	1 745	1 755	1 755	1 825	1 890	1 940	1 985	2 025	353
7-9	4 744	4 905	4 930	5 085	5 180	5 305	5 370	5 430	5 550	5 715	5 865	1121
10-12	4 522	4 620	4 800	4 885	5 060	5 105	5 235	5 310	5 410	5 465	5 525	1003
13-15	4 135	4 345	4 515	4 640	4 755	4 935	5 005	5 145	5 175	5 290	5 365	1230
16-18	3 863	3 980	4 130	4 315	4 530	4 695	4 790	4 875	5 015	5 075	5 200	1337
19-24	8 053	8 120	8 245	8 565	8 845	9 065	9 260	9 400	9 515	9 660	9 825	1772
25-64	57 157	58 595	60 280	62 355	64 245	65 880	67 180	68 180	69 135	70 155	71 175	14018
65-79	11 077	11 260	11 410	11 650	11 905	12 135	12 340	12 555	12 650	12 755	12 885	1808
80-w	3 210	3 315	3 455	3 555	3 675	3 840	4 030	4 250	4 515	4 765	5 040	1830
Summa	107 538	110 085	113 015	116 705	120 255	123 415	126 070	128 295	130 340	132 460	134 630	27 092

## Huddinge kommun, könsuppdelat

Tabell 11. Befolkningen i Huddinge kommun, 31 december 2016 och prognos 31 december 2026, köns- och åldersgrupperat

Ålder	2016		2026		Förändring		Förändring i %	
	Män	Kvinnor	Män	Kvinnor	Män	Kvinnor	Män	Kvinnor
0	687	666	916	881	229	215	33,3	32,3
1-5	4 082	3 670	5 148	4 787	1 066	1 117	26,1	30,4
6	879	793	1 055	968	176	175	20,0	22,1
7-9	2 404	2 340	3 055	2 809	651	469	27,1	20,0
10-12	2 307	2 215	2 900	2 627	593	412	25,7	18,6
13-15	2 133	2 002	2 812	2 551	679	549	31,8	27,4
16-18	1 959	1 904	2 680	2 520	721	616	36,8	32,4
19-24	4 127	3 926	5 077	4 747	950	821	23,0	20,9
25-44	15 734	15 129	19 713	19 184	3 979	4 055	25,3	26,8
45-64	13 495	12 799	16 765	15 512	3 270	2 713	24,2	21,2
65-79	5 323	5 754	6 317	6 569	994	815	18,7	14,2
80-w	1 227	1 983	2 144	2 896	917	913	74,7	46,0
Summa	54 357	53 181	68 582	66 051	14 225	12 870	26,2	24,2

## Flemingsberg

Tabell 12. Befolkningen i Flemingsberg, 31 december 2016 och prognos 31 december 2016-2026, åldersgrupperat

Ålder	2016	2017	2018	2019	2020	2021	2022	2023	2024	2025	2026	Förändring 2016-2026
0	257	265	275	290	315	335	345	345	355	360	370	113
1-5	1 314	1 355	1 370	1 395	1 485	1 555	1 610	1 670	1 740	1 800	1 860	546
6	256	225	270	280	275	285	285	305	315	330	345	89
7-9	698	720	700	745	790	830	835	845	880	915	960	262
10-12	642	670	705	700	730	725	770	800	835	855	870	228
13-15	591	605	630	660	700	735	735	755	755	800	830	239
16-18	555	585	625	635	670	700	730	755	785	790	810	255
19-24	1 825	2 020	2 170	2 460	2 575	2 635	2 670	2 675	2 695	2 730	2 775	950
25-44	6 290	6 390	6 635	6 935	7 435	7 765	7 905	8 010	8 155	8 310	8 485	2 195
45-64	3 526	3 710	3 845	3 985	4 270	4 470	4 640	4 800	4 980	5 170	5 355	1 829
65-79	1 242	1 315	1 415	1 495	1 660	1 770	1 870	1 955	2 040	2 130	2 215	973
80-w	324	360	395	415	490	550	585	620	665	715	765	441
<b>Summa</b>	<b>17 520</b>	<b>18 215</b>	<b>19 025</b>	<b>19 990</b>	<b>21 400</b>	<b>22 355</b>	<b>22 985</b>	<b>23 540</b>	<b>24 195</b>	<b>24 910</b>	<b>25 635</b>	<b>8 115</b>

## Segeltorp

Tabell 13. Befolkningen i Segeltorp, 31 december 2016 och prognos 31 december 2016-2026, åldersgrupperat

Ålder	2016	2017	2018	2019	2020	2021	2022	2023	2024	2025	2026	Förändring 2016-2026
0	138	150	155	160	160	160	170	175	180	190	200	62
1-5	883	880	915	940	930	965	1 005	1 030	1 065	1 105	1 140	257
6	191	205	190	205	215	195	205	215	225	230	235	44
7-9	626	625	605	605	615	625	630	635	640	670	695	69
10-12	646	650	665	645	640	625	630	640	650	660	670	24
13-15	577	595	625	650	655	665	650	645	640	645	660	83
16-18	538	545	550	580	595	620	640	645	665	650	655	117
19-24	968	875	845	805	800	810	840	850	890	930	955	-13
25-44	3 161	3 215	3 275	3 325	3 310	3 355	3 500	3 550	3 700	3 830	3 980	819
45-64	3 276	3 350	3 435	3 525	3 545	3 585	3 670	3 730	3 820	3 925	4 005	729
65-79	1 465	1 475	1 465	1 505	1 470	1 465	1 505	1 535	1 560	1 580	1 610	145
80-w	348	345	365	420	435	465	485	520	560	600	650	302
<b>Summa</b>	<b>12 817</b>	<b>12 915</b>	<b>13 095</b>	<b>13 365</b>	<b>13 370</b>	<b>13 530</b>	<b>13 925</b>	<b>14 170</b>	<b>14 595</b>	<b>15 015</b>	<b>15 450</b>	<b>2 633</b>

## Sjödalen-Fullersta

Tabell 14. Befolkningen i Sjödalen-Fullersta, 31 december 2016 och prognos 31 december 2017-2026, åldersgrupperat

Ålder	2016	2017	2018	2019	2020	2021	2022	2023	2024	2025	2026	Förändring 2016-2026
0	295	335	360	370	405	425	440	450	450	450	445	150
1-5	1 850	1 925	1 990	2 020	2 215	2 345	2 455	2 520	2 545	2 555	2 550	700
6	435	410	435	450	430	465	485	505	520	530	535	100
7-9	1 167	1 235	1 275	1 325	1 370	1 395	1 420	1 435	1 490	1 530	1 565	398
10-12	1 077	1 155	1 195	1 225	1 310	1 355	1 415	1 430	1 445	1 455	1 465	388
13-15	921	990	1 055	1 120	1 200	1 255	1 295	1 355	1 385	1 430	1 440	519
16-18	806	865	935	985	1 055	1 120	1 180	1 240	1 280	1 310	1 360	554
19-24	1 565	1 565	1 570	1 580	1 655	1 740	1 820	1 895	1 960	2 015	2 070	505
25-44	6 597	7 055	7 455	7 745	8 210	8 605	8 935	9 180	9 340	9 410	9 465	2 868
45-64	5 841	6 160	6 475	6 665	6 950	7 205	7 455	7 645	7 820	8 010	8 155	2 314
65-79	2 844	2 870	2 890	2 910	2 955	3 030	3 075	3 130	3 125	3 135	3 135	291
80-w	1 097	1 100	1 115	1 085	1 070	1 080	1 120	1 160	1 230	1 285	1 340	243
<b>Summa</b>	<b>24 495</b>	<b>25 655</b>	<b>26 750</b>	<b>27 480</b>	<b>28 815</b>	<b>30 010</b>	<b>31 090</b>	<b>31 950</b>	<b>32 600</b>	<b>33 105</b>	<b>33 525</b>	<b>9 030</b>

## Stuvsta-Snättringe

Tabell 15. Befolkningen i Stuvsta-Snättringe, 31 december 2016 och prognos 31 december 2017-2026, åldersgrupperat

Ålder	2016	2017	2018	2019	2020	2021	2022	2023	2024	2025	2026	Förändring 2016-2026
0	177	190	195	205	210	210	210	205	200	200	195	18
1-5	1 145	1 160	1 190	1 235	1 255	1 275	1 285	1 285	1 280	1 270	1 265	120
6	253	260	260	285	270	265	275	280	280	285	285	32
7-9	820	820	830	815	840	840	835	830	835	850	855	35
10-12	795	800	815	855	860	860	840	855	855	850	840	45
13-15	733	770	800	810	820	835	860	855	855	840	850	117
16-18	636	660	705	745	780	800	800	805	815	830	830	194
19-24	1 085	1 020	955	975	1 010	1 035	1 065	1 070	1 070	1 070	1 080	-5
25-44	4 030	4 110	4 165	4 295	4 340	4 370	4 385	4 355	4 300	4 270	4 235	205
45-64	4 410	4 455	4 520	4 655	4 745	4 770	4 780	4 765	4 750	4 760	4 765	355
65-79	1 771	1 785	1 785	1 790	1 800	1 805	1 820	1 820	1 790	1 765	1 745	-26
80-w	606	600	595	600	595	605	615	640	665	685	715	109
<b>Summa</b>	<b>16 461</b>	<b>16 630</b>	<b>16 810</b>	<b>17 270</b>	<b>17 520</b>	<b>17 675</b>	<b>17 765</b>	<b>17 770</b>	<b>17 695</b>	<b>17 675</b>	<b>17 660</b>	<b>1 199</b>

## Trångsund

Tabell 16. Befolkningen i Trångsund, 31 december 2016 och prognos 31 december 2017-2026, åldersgrupperat

Ålder	2016	2017	2018	2019	2020	2021	2022	2023	2024	2025	2026	Förändring 2016-2026
0	130	135	140	150	150	155	155	150	150	150	150	20
1-5	713	735	765	805	815	835	850	855	855	860	865	152
6	167	150	150	165	170	165	170	175	180	180	185	18
7-9	415	460	460	485	485	505	515	520	520	530	540	125
10-12	408	405	435	450	485	485	500	500	515	520	525	117
13-15	449	440	445	435	430	455	460	490	490	500	500	51
16-18	405	430	440	465	460	465	450	445	460	465	490	85
19-24	785	735	715	730	765	770	775	775	760	755	755	-30
25-44	2 909	2 955	3 015	3 165	3 195	3 220	3 235	3 240	3 230	3 235	3 235	326
45-64	2 947	2 945	2 955	3 070	3 100	3 135	3 135	3 130	3 115	3 125	3 135	188
65-79	1 090	1 105	1 125	1 135	1 155	1 145	1 150	1 150	1 140	1 140	1 140	50
80-w	329	335	350	355	370	390	400	415	425	435	455	126
<b>Summa</b>	<b>10 747</b>	<b>10 835</b>	<b>10 990</b>	<b>11 410</b>	<b>11 575</b>	<b>11 720</b>	<b>11 790</b>	<b>11 845</b>	<b>11 830</b>	<b>11 900</b>	<b>11 970</b>	<b>1 223</b>

## Vårby

Tabell 17. Befolkningen i Vårby, 31 december 2016 och prognos 31 december 2016-2026, åldersgrupperat

Ålder	2016	2017	2018	2019	2020	2021	2022	2023	2024	2025	2026	Förändring 2016-2026
0	150	155	160	175	180	185	185	195	205	210	220	70
1-5	834	785	775	820	820	850	880	915	965	1 005	1 050	216
6	151	170	160	140	160	155	155	165	175	180	190	39
7-9	457	435	440	455	445	445	450	465	480	495	520	63
10-12	359	380	405	425	415	425	435	435	440	450	470	111
13-15	318	350	365	360	380	400	410	410	425	435	440	122
16-18	345	340	325	345	370	385	380	400	420	430	435	90
19-24	776	840	885	920	945	950	960	980	1 010	1 030	1 070	294
25-44	3 528	3 545	3 610	3 840	3 945	4 025	4 070	4 175	4 340	4 465	4 635	1 107
45-64	2 501	2 465	2 465	2 510	2 530	2 540	2 565	2 620	2 705	2 775	2 870	369
65-79	1 109	1 135	1 145	1 190	1 200	1 220	1 220	1 245	1 295	1 320	1 350	241
80-w	199	230	260	280	305	325	355	380	415	455	500	301
<b>Summa</b>	<b>10 727</b>	<b>10 825</b>	<b>10 995</b>	<b>11 465</b>	<b>11 700</b>	<b>11 900</b>	<b>12 070</b>	<b>12 385</b>	<b>12 870</b>	<b>13 255</b>	<b>13 750</b>	<b>3 023</b>

## Skogås

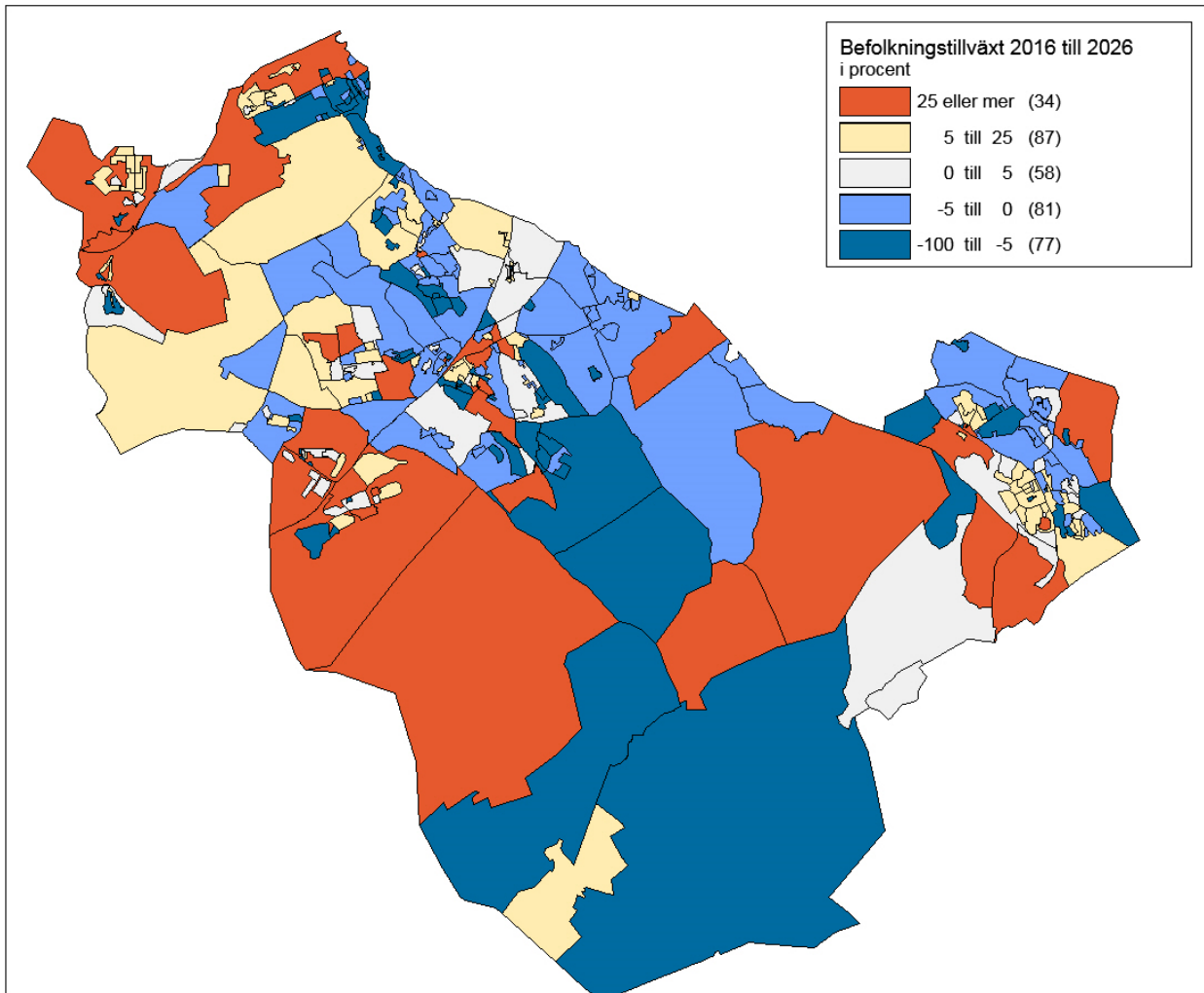
Tabell 18. Befolkningen i Skogås, 31 december 2016 och prognos 31 december 2017-2026, åldersgrupperat

Ålder	2016	2017	2018	2019	2020	2021	2022	2023	2024	2025	2026	Förändring 2016-2026
0	204	195	205	215	215	220	225	225	220	220	215	11
1-5	1 010	1 045	1 080	1 120	1 130	1 175	1 190	1 215	1 205	1 200	1 195	185
6	217	200	215	215	230	220	240	240	240	245	245	28
7-9	558	605	610	640	635	660	670	690	695	715	715	157
10-12	590	555	575	575	615	620	645	645	660	665	680	90
13-15	541	585	590	595	565	585	585	620	620	635	635	94
16-18	574	555	545	555	595	600	605	580	590	590	615	41
19-24	1 037	1 050	1 075	1 070	1 075	1 100	1 110	1 125	1 105	1 105	1 095	58
25-44	4 211	4 305	4 435	4 610	4 660	4 770	4 815	4 860	4 795	4 775	4 755	544
45-64	3 675	3 700	3 765	3 805	3 800	3 860	3 900	3 925	3 900	3 910	3 920	245
65-79	1 536	1 555	1 560	1 605	1 635	1 670	1 675	1 680	1 665	1 665	1 655	119
80-w	298	335	370	390	405	420	465	510	550	575	610	312
<b>Summa</b>	<b>14 451</b>	<b>14 690</b>	<b>15 025</b>	<b>15 395</b>	<b>15 550</b>	<b>15 905</b>	<b>16 125</b>	<b>16 315</b>	<b>16 250</b>	<b>16 290</b>	<b>16 330</b>	<b>1 879</b>

# Prognos 2017-2026, kartbilaga

## Befolkningstillväxt per nyckelkodsområde

Karta 1. Befolkningen i procent per nyckelkodsområde, mellan 31 december 2016 och prognos 31 december 2026





# Planerade bostäder 2017-2026

- Beräknade inflyttning, justerad med hänsyn till den historiska utvecklingen.

Projekt	Område	Nyko 3	Typ	2017	2018	2019	2020	2021	2022	2023	2024	2025	2026
Friliggande	31110	Glömsta	ÄG	2	1	1	1	0	0	0	0	0	0
Vid Hälsovägen Grantorp 5:3 m.fl.	32213	Grantorp	studl	0	0	344	0	0	0	0	0	0	0
Vid Hälsovägen Grantorp 5:3 m.fl.	32213	Grantorp	HR	0	0	0	300	70	0	0	0	0	0
Vid Hälsovägen Grantorp 5:3 m.fl.	32213	Grantorp	BR	0	0	0	73	0	0	0	0	0	0
Vid Hälsovägen Grantorp 5:3 m.fl.	32213	Grantorp	ÄldreB	0	0	0	27	0	0	0	0	0	0
Norr om Grantorp	32213	Grantorp	ÄG	0	0	0	0	0	0	15	30	25	25
Norr om Grantorp	32213	Grantorp	BR	0	0	0	0	0	0	30	60	50	50
Norr om Grantorp	32213	Grantorp	HR	0	0	0	0	0	0	15	30	25	25
Embryot 1	32300	Huddinge sjukhus	studl	100	200	0	0	0	56	0	0	0	0
Embryot 1	32300	Huddinge sjukhus	HR	0	133	0	0	70	56	0	0	0	0
Visättra kv. Carnegie	33125	Visättra	HR	0	0	0	0	17	17	0	15	25	25
Visättra kv. Carnegie	33125	Visättra	BR	0	0	0	0	52	52	0	45	75	75
Visättra Ångar ny plan	33130	Visättra	studl	0	0	100	0	0	0	0	0	0	0
Visättra Ångar ny plan	33130	Visättra	HR	0	0	52	0	0	0	0	0	0	0
Flemingsbergsdalen	33220	Visättra industriområde	BR	101	0	0	150	105	105	30	60	0	0
Flemingsbergsdalen	33220	Visättra industriområde	HR	84	0	0	50	35	35	30	0	0	0
Björnkulla	33310	Björnkulla	HR	0	0	0	0	0	0	15	15	12	12
Björnkulla	33310	Björnkulla	BR	0	0	0	0	0	0	30	30	25	25
Björnkulla	33310	Björnkulla	ÄG	0	0	0	0	0	0	15	15	12	12
<b>Summa Flemingsberg</b>	<b>3367</b>			<b>287</b>	<b>334</b>	<b>497</b>	<b>601</b>	<b>349</b>	<b>321</b>	<b>180</b>	<b>300</b>	<b>249</b>	<b>249</b>
Friliggande	11111	Smista-Juringe	ÄG	1	0	1	1	0	0	0	0	0	0
Segeltorps industriområde	11121	Smista-Juringe	BR	0	0	0	0	0	0	0	45	37	37
Segeltorps industriområde	11121	Smista-Juringe	HR	0	0	0	0	0	0	0	15	12	12
Segeltorps C, etapp lokalt centrum	11125	Smista-Juringe	BR	0	0	0	0	0	0	0	0	0	0
Segeltorps C, etapp lokalt centrum	11125	Smista-Juringe	HR	0	0	0	0	0	0	0	0	0	0
Segeltorp Centrum, Lövdungen 2	11125	Smista-Juringe	BR	0	0	0	0	35	35	0	0	0	0
Segeltorp äldreboende (bilduggaren)	11152	Smista-Juringe	ÄldreB	0	0	90	0	0	0	0	0	0	0
Gulspårven 4 (Västeräng)	11211	Kräkvik	BR	47	38	0	0	0	0	0	0	0	0
Friliggande	11211	Kräkvik	ÄG	0	1	1	0	0	0	0	0	0	0
KK norra	11310	Kungens kurva	BR	0	0	0	0	0	105	90	135	112	112
KK norra	11310	Kungens kurva	HR	0	0	0	0	0	35	30	45	37	37
Utsälje 1:48 m.fl.	23111	Utsälje	ÄG	0	0	0	20	28	28	0	0	0	0
Friliggande	23111	Utsälje	ÄG	1	1	0	1	0	0	0	0	0	0
<b>Summa Segeltorp</b>	<b>1225</b>			<b>49</b>	<b>40</b>	<b>92</b>	<b>22</b>	<b>63</b>	<b>203</b>	<b>120</b>	<b>240</b>	<b>198</b>	<b>198</b>
Friliggande	21111	Solgård-Sörskogen	ÄG	2	1	1	1	0	0	0	0	0	0
Klockarbacken 7/Sjödalsbacken	21210	Huddinge C	BR	139	0	0	0	154	0	0	0	0	0
Huddinge C - Kyrkogårdsvägen/Tingshuset	21520	Rädsbacken	BR	0	0	0	0	0	35	60	72	22	0
Huddinge C - Kyrkogårdsvägen/Tingshuset	21520	Rädsbacken	HR	0	0	0	0	0	35	60	72	22	0
Tomtberga 3:4	21534	Rädsbacken	BR	70	0	0	0	0	0	0	0	0	0
Västra Balingsnäs	21616	Balingsnäs	ÄG	28	0	0	0	0	0	0	0	0	0
Västra Balingsnäs	21616	Balingsnäs	BR	64	0	0	0	0	0	0	0	0	0
Brandstegen	21800	Storängen	BR	116	346	88	69	48	0	0	0	0	0
Storängen Axeln 5	21800	Storängen	HR	0	0	0	0	0	105	90	90	75	75
Kv Fabriken, Förrådet	21800	Storängen	BR	0	0	0	0	0	105	90	90	75	75
Friliggande	22110	Fullersta	ÄG	2	1	1	1	0	0	0	0	0	1
Furuhöjdsområdet	22111	Fullersta	ÄG	3	2	0	0	0	0	0	0	0	0
Norr om Vistavägen	22116	Fullersta	ÄG	45	5	0	0	0	0	0	0	0	0
Vistaberg: Rosenhill	22121	Fullersta	BR	0	0	0	45	38	14	0	0	0	0
Vistaberg: Rosenhill	22121	Fullersta	ÄG	0	0	0	70	38	28	6	1	2	0
Östra Glömsta, Talldalen, Backen, friliggande	22133	Fullersta	ÄG	8	5	5	4	0	0	0	18	0	0
Vista skogshöjd	22133	Fullersta	ÄG	0	0	0	230	119	105	30	0	0	0
Gladökvärn	41130	Gladö Kvarn-Lissma	ÄG	0	20	20	20	14	14	0	0	0	0
<b>Summa Sjödalen-Fullersta</b>	<b>3290</b>			<b>477</b>	<b>380</b>	<b>115</b>	<b>440</b>	<b>411</b>	<b>441</b>	<b>336</b>	<b>343</b>	<b>196</b>	<b>151</b>
Läset 1, Skogås	52322	Vallhornsvägen	HR	0	0	0	0	52	52	30	0	0	0
Västra Länna (Björnvägen)	54120	Länna	ÄG	40	40	18	0	0	0	0	0	0	0
Österhagen, Länna 4:7 m.fl.	54130	Länna	BR	0	0	0	10	7	7	6	0	0	0
Österhagen, Länna 4:7 m.fl.	54130	Länna	ÄG	0	0	0	40	42	35	18	0	0	0
Friliggande	54130	Länna	ÄG	2	1	2	1	1	0	1	0	1	0
<b>Summa Skogås</b>	<b>406</b>			<b>42</b>	<b>41</b>	<b>20</b>	<b>51</b>	<b>102</b>	<b>94</b>	<b>55</b>	<b>0</b>	<b>1</b>	<b>0</b>
Mjölner 4	23211	Skogsäng	BR	0	0	0	85	0	0	0	0	0	0
Mjölner 4	23211	Skogsäng	ÄldreBR	0	0	0	20	0	0	0	0	0	0
Friliggande	23211	Skogsäng	ÄG	2	1	1	1	0	0	0	0	0	1
Stuvsta centrum, Odin 6	23221	Skogsäng	BR	0	0	30	0	0	0	0	0	0	0
Stuvsta centrum, Odin 6	23221	Skogsäng	studl	0	0	10	0	0	0	0	0	0	0
Styrmanen 31	23323	Milsten	BR	49	0	0	0	0	0	0	0	0	0
Vargen 10	24111	Stuvsta C	BR	0	0	10	0	0	0	0	0	0	0
Hjorten 25	24111	Stuvsta C	BR	0	0	0	0	0	16	0	0	0	0
Friliggande	24311	Myrången-Kynäs	ÄG	2	1	1	1	0	0	0	0	0	1
Högmoravägen, delområde 1	24313	Myrången-Kynäs	ÄG	20	20	40	40	14	14	10	0	0	0
Högmoravägen, delområde 2 samt 2:6	24313	Myrången-Kynäs	ÄG	0	0	0	0	0	0	0	0	0	0
Gunhildsvik	24313	Myrången-Kynäs	ÄG	0	0	0	0	0	0	0	18	2	2
Safiren	24320	Myrången-Kynäs	BR	0	0	0	0	0	0	0	0	0	0
Kvarnbergsplan Runan 1	24411	Kvarnbergsplan	HR	0	0	0	0	55	56	0	0	0	0
<b>Summa Stuvsta-Snättringe</b>	<b>523</b>			<b>73</b>	<b>22</b>	<b>92</b>	<b>147</b>	<b>69</b>	<b>86</b>	<b>10</b>	<b>18</b>	<b>2</b>	<b>4</b>
Svartvik	41211	Mellansjö	ÄG	0	0	0	0	0	0	0	0	5	5
Vidja etapp 1	41300	Vidja	ÄG	5	5	5	3	3	6	6	5	5	5
Hammartorp 1:1 (Prinsen)	51223	Trångsund C-Spelvägen	BR	0	0	90	75	0	0	0	0	0	0
Friliggande	51410	Stortorp-Sjöäng	ÄG	2	1	2	1	1	0	1	0	1	0
Sändaren 2 m fl	51422	Stortorp-Sjöäng	ÄG	0	0	0	0	24	24	0	0	0	0
Sjöängen Etapp 2	51432	Stortorp-Sjöäng	ÄG	5	3	3	1	3	3	3	3	2	2
<b>Summa Trångsund</b>	<b>308</b>			<b>12</b>	<b>9</b>	<b>100</b>	<b>82</b>	<b>31</b>	<b>30</b>	<b>10</b>	<b>9</b>	<b>13</b>	<b>12</b>
Vårby gård, Vårberget, östra	12211	Vårbygård	ÄG	0	0	0	0	35	35	0	0	0	0
Vårby gård, Vårberget, östra	12211	Vårbygård	BR	0	0	0	0	0	0	45	45	0	0
Vårby gård, Vårberget, östra	12211	Vårbygård	HR	0	0	0	0	0	24	15	15	0	0
Vårby arbetsområde	12240	Vårbygård	BR	0	0	0	0	0	0	45	135	112	112
Vårby arbetsområde	12240	Vårbygård	HR	0	0	0	0	0	0	15	45	37	37
Vårby Haga Sollhagaparken	13111	Masmo	BR	0	0	50	45	0	0	0	0	0	0
Vårby Haga Sollhagaparken	13111	Masmo	HR	0	0	45	50	0	0	0	0	0	12
<b>Summa Vårby</b>	<b>991</b>			<b>0</b>	<b>0</b>	<b>95</b>	<b>95</b>	<b>35</b>	<b>59</b>	<b>120</b>	<b>240</b>	<b>149</b>	<b>198</b>
<b>Summa Huddinge</b>	<b>10110</b>												

ÄG=Äganderätt, HR=Hyresrätt, BR=Bostadsrätt, Studl=Studentlägenheter, ÄldreB=Äldreboende, ÄldreBR=Bostäder anpassade för äldre