

Avsedd för  
**Huddinge kommun**

Dokumenttyp  
**Rapport**

Datum  
**December 2010**

# **RAPPORT** **NÄRINGSLIVSUTVECK-** **LING I HUDDINGE**

## INNEHÅLLSFÖRTECKNING

<b>1.</b>	<b>Inledning</b>	<b>2</b>
1.1	Bakgrund till uppdraget	2
1.2	Presentation av Ramböll Management Consulting	2
<b>2.</b>	<b>Nulägesbeskrivning av näringslivet i Huddinge kommun</b>	<b>3</b>
2.1	Metod	3
2.2	Konjunkturen i Huddinge	4
2.3	Företag och arbetsställen	4
2.4	Kommuninvånare	13
2.5	Bostäder	15
2.6	In- och utpendling	18
<b>3.</b>	<b>Näringslivets utveckling</b>	<b>20</b>
3.1	Utvecklingsriktningar	20
3.2	Övergripande utvecklingstendenser	20
3.3	Identifiering av intressanta branscher	22
3.4	Bransch: Byggindustri	23
3.5	Bransch: Kunskapsintensiva företagsservicefirmor	25
3.6	Bransch: Industri för medicinska instrument, precisionsinstrument etc.	31
3.7	Bransch: Detaljhandel	34
3.8	Bransch: Utbildningsväsendet	36
<b>4.</b>	<b>Näringslivets markbehov</b>	<b>38</b>
4.1	Metod	38
4.2	Uppskattningar/antaganden	39
4.3	Bebyggelse typer	40
4.4	Slutsatser och resultat	45

## SUPPLEMENTS

### Bilaga 1

Branschanalys

## 1. INLEDNING

### 1.1 Bakgrund till uppdraget

Huddinge kommuns nu gällande översiktsplan är antagen av kommunfullmäktige år 2001. Den har aktualitetsförklarats 2006 och nu har arbetet med att ta fram en ny ÖP inletts i kommunen. En ny ÖP kommer att som en av sina utgångspunkter behöva ha en bild av hur näringslivet i kommunen har utvecklats över tid samt en analys av vad man kan vänta sig av framtiden inom detta område. I dagsläget finns ingen aktuell sammanställning över de olika näringslivsaspekter som är intressanta för kommunen. Det finns ett Näringslivsprogram för åren 2008-2010 och i samband med att detta togs fram gjordes vissa analyser. Det finns även vissa andra näringslivsanalyser gjorda under åren men ingen sammanhållen bild. Denna rapport syftar till att ge en sådan sammanhållen bild av näringslivet i Huddinge, vilka branscher som är starkast och vilka utvecklingstendenser som finns gällande dessa branscher. Rapporten ger också förslag till vad kommunen bör satsa på i framtiden för att utveckla näringslivet i Huddinge.

### 1.2 Presentation av Ramböll Management Consulting

Ramböll Management Consulting är ett europeiskt managementbolag med en stark förankring i skandinavisk förvaltningskultur. I Sverige har företaget kontor i Stockholm. Samtliga av våra konsulter har erfarenhet av utredningar och utvärderingar av och för offentliga organisationer. Våra konsulter är vana användare av såväl kvalitativa som kvantitativa datainsamlingsmetoder och vi har ett flertal specialistutbildade metodexperter. Företaget i Sverige är under kontinuerlig tillväxt och har för närvarande drygt 40 heltidsanställda konsulter.

Ramböll Management Consultings affärsidé är att erbjuda rådgivning och beslutsunderlag till våra kunder genom utvärderingar, analyser, organisationsanalyser, processledning och utbildningar. Våra uppdragsgivare består av såväl departement, myndigheter, universitet och högskolor, landsting, regionförbund, kommuner, samt fackliga och internationella organisationer likväl som privata företag. Vi deltar även i planering, övervakning och utvärdering av multi- och bilaterala program och projekt samt arbetar med utvecklingsfrågor och capacity building i utvecklingsländer för internationella givarorganisationer som Världsbanken, EU och FN.

## 2. NULÄGESBESKRIVNING AV NÄRINGSLIVET I HUDDINGE KOMMUN

### 2.1 Metod

Ramböll Management Consulting har i syfte att göra en nulägesbeskrivning av näringslivet i Huddinge dels studerat kommunens egna rapporter om befolkning och näringsliv och dels analyserat kvantitativ data både från kommunen, SCB och RTK. Data har sammanställts i överskådliga diagram som presenteras löpande i texten nedan.

#### 2.1.1 Utveckling över tid

Den data som har analyserats har dels tagits fram för att ge en historisk bild av näringslivets utveckling i Huddinge, då data från 15 år (1994) tillbaka har ingått i analysen där det varit relevant att se utvecklingen över tid.

Viss statistik går att följa under väldigt lång tid, bl.a. befolkningsstatistik. Där det varit relevant har Ramböll redovisat data så långt tillbaka i tiden som det har varit möjligt. Annan statistik går av olika anledningar inte att ge ett historiskt perspektiv och följa så långt bakåt i tiden, varför en nulägesbild har givits.

#### 2.1.2 Jämförande perspektiv

Ett annat perspektiv som Ramböll har arbetat med för att ge en rättvisande nulägesbeskrivning av näringslivet i Huddinge är ett jämförande perspektiv med Stockholms län. Dels har vi jämfört statistik mellan Huddinge kommun och länet i stort och dels Huddinge kommun jämfört med övriga kommuner i länet. Vissa jämförelser sker även på nationell nivå där statistik från riket totalt redovisas.

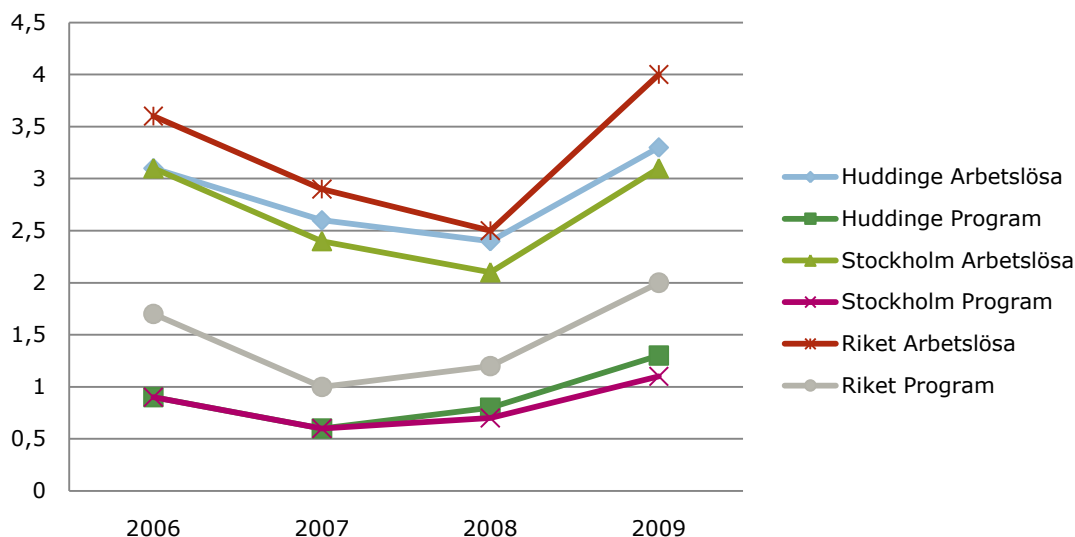
## 2.2 Konjunkturen i Huddinge

Rapporter visar att Stockholms län, trots en ordentlig nedgång under framförallt senare delen av 2008 och under 2009, klarade finanskrisen relativt bra i förhållande till andra delar av riket och framförallt internationellt sett. Ett tag såg det ut som om Stockholms län skulle klara sig lindrigare i den globala nedgången jämfört med övriga landet, men under tredje kvartalet 2008 stod det klart att finanskrisen lett till en kraftig nedgång även i Stockholms ekonomi och arbetsmarknad. Nedgången stabiliserades något under andra kvartalet 2009 för att vända uppåt igen och under tredje kvartalet samma år kunde man se att konjunkturen vänt och ekonomin börjat växa igen. Däremot fortsatte arbetsmarknaden i länet att försvagas, men har nu under andra kvartalet 2010 åter vänt uppåt för första gången sedan 2008.<sup>1</sup>

Även om tillväxttakten i Stockholms län avtog skedde det inte i samma utsträckning som i övriga landet eller internationellt. Konjunkturindikatorn minskade visserligen och Stockholms starka ekonomiska position dämpades kraftigt under en period, men Stockholm har genomgående legat på en betydligt högre siffra än genomsnittet i Sverige.<sup>2</sup>

För att följa konjunkturen i Huddinge kommun kan vi studera statistiken gällande arbetslösa i kommunen. Siffrorna visar att Huddinge och Stockholms län har lägre andel arbetslösa än riket i stort. Statistiken visar även vilken påverkan finanskrisen hade på arbetsmarknaden framförallt under 2009 genom en tydlig ökning av antalet arbetslösa och personer i olika arbetsmarknads- politiska åtgärdsprogram. Detta gäller hela riket och ökningen är inte lika stor i Stockholms län som i övriga Sverige, men dock stor. Generellt har Stockholms län och Huddinge klarat krisen bättre än övriga landet. Huddinge har något större andel arbetslösa än länet i stort, men har avsevärt mindre andel arbetslösa än riket totalt.<sup>3</sup> Under 2010 syns en minskning av antalet arbetslösa i Huddinge totalt under året.<sup>4</sup>

Diagram 1 Arbetslösa och personer i program med aktivitetsstöd i % av befolkningen



Källa: Arbetsförmedlingen

## 2.3 Företag och arbetsställen

Nedan presenteras antal företag samt antal arbetsställen i Huddinge kommun. Företag och arbetsställen är olika begrepp och har olika statistik, då alla aktiva *företag* har minst ett, men kan ha flera *arbetsställen*. SCB definierar begreppet arbetsställe på följande sätt: "Med arbetsställe menas varje adress (lokal), fastighet eller grupp av närliggande lokaler och fastigheter där före-

<sup>1</sup> Stockholmsbarometern, Stockholms Handelskammare 2008-2010

<sup>2</sup> Stockholmsbarometern, Stockholms Handelskammare 2008-2010

<sup>3</sup> Arbetsförmedlingen årsstatistik

<sup>4</sup> Arbetsförmedlingen månadsstatistik

tag bedriver verksamhet. Arbetsstället är en förutsättning för att geografiskt kunna redovisa arbetsmarknadsstatistik."<sup>5</sup>

### 2.3.1 Antal företag registrerade i kommunen

Det finns flera statistiska mått på antal företag. I den här analysen har Ramböll utgått från data som SCB har gällande de olika områden som undersöks, så också antal företag. Därmed skiljer sig det antal företag som vi utgår ifrån, från det antal som Huddinge kommun har angett i sitt Näringslivsprogram 2008-2010, där man beskrivit att det finns 7 700 registrerade företag i kommunen. I SCB:s undersökning RAMS (registerbaserad arbetsmarknadsstatistik) redovisas antalet företagsförekomster per kommun utifrån antal aktiva näringsverksamheter. För att betraktas som aktiv ska en skatteskyldig person ha ägnat sig åt verksamheten i en omfattning som motsvarar minst en tredjedel av en anställning på heltid (500 timmar). Utifrån denna definition presenteras i nedanstående tabell några uppgifter kring företagsförekomster i Stockholm och i Huddinge.

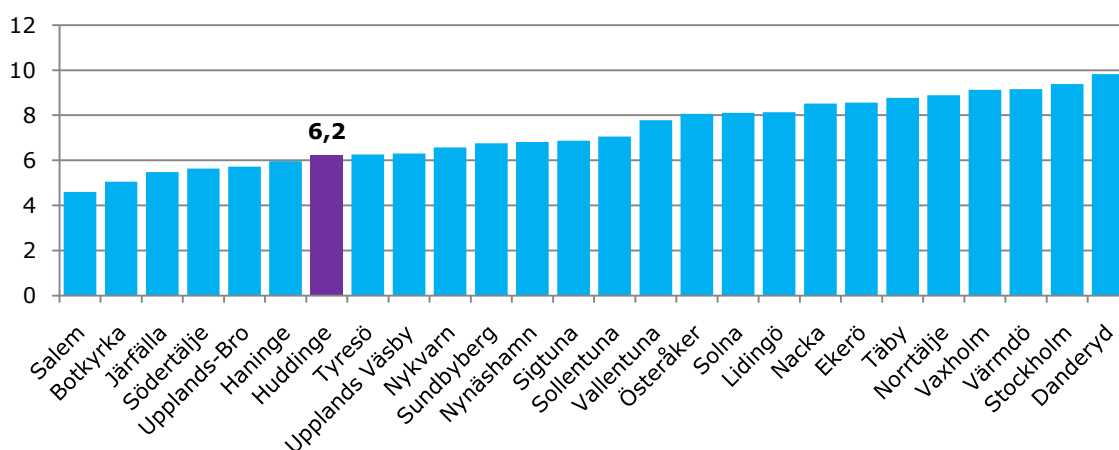
Region	Företagsförekomster
Riket	457 788
Stockholm län	117 069
Huddinge	4 372
Huddinges andel av Stockholm	3,7%

Källa: RAMS/SCB, år 2008<sup>6</sup>

Enligt uppgifter från SCB och RAMS fanns år 2008 således nära 4 400 aktiva företag i Huddinge kommun, motsvarande nästan 4 procent av Stockholms läns samtliga företag. Totalt finns enligt RAMS ca 117 000 företag i Stockholms län, motsvarande en fjärdedel av landets samtliga företag.

För att förstå vad detta antal företag betyder kan det vara relevant att relatera antalet företag till befolkningsstorleken i Huddinge. Eftersom Huddinge är mindre till antalet invånare än Stockholms län totalt, är det inte konstigt att en mindre del av företagen finns i Huddinge. Nedan presenteras antalet företagsförekomster per hundra invånare i åldrarna 15-74 (vilket numera är den gängse definitionen av arbetsför ålder) i varje kommun i Stockholms län. Ur diagrammet framgår att Huddinge har fler företag än några andra Stockholmskommuner, men kommer inte upp till genomsnittet.

Diagram 2. Antal företagsförekomster per hundra invånare i åldrarna 15-74 år (2008)



<sup>5</sup> [http://www.scb.se/Pages/List\\_\\_\\_\\_261536.aspx](http://www.scb.se/Pages/List____261536.aspx), 2010-12-14

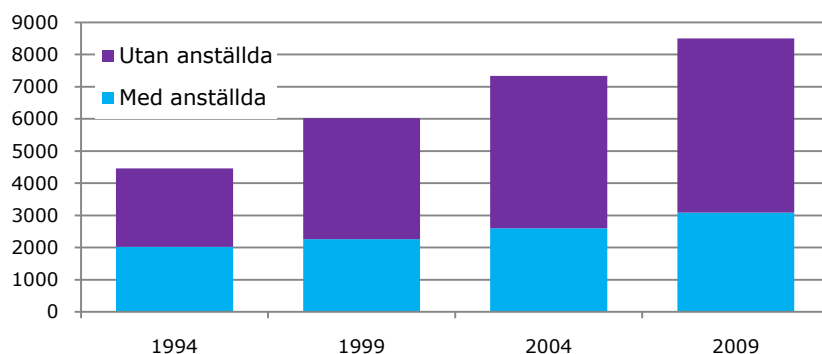
<sup>6</sup> Företagspopulation i RAMS skiljer sig från den i Företagsdatabasen (FDB). FDB innehåller många företag som inte är huvudsysselsättning för någon. I tabellen används begreppet företagsförekomst, vilket är ett sätt att redovisa företag regionalt. Många företag är inte enbart knutna till en region utan har verksamhet i många kommuner. Utifrån arbetsställens belägenhet är det möjligt att redovisa om företaget har verksamhet i en viss region.

I Huddinge kommun finns enligt SCB/RAMS ca 6,2 aktiva företag per invånare i arbetsför ålder, att jämföra med det totala genomsnittet för Stockholms län som är 8,0.

### 2.3.2 Antal arbetsställen i kommunen

I nedanstående diagram illustreras utvecklingen i antal arbetsställen i Huddinge kommun, mellan åren 1994 och 2009. Antalet arbetsställen är uppdelat på arbetsställen med anställda och arbetsställen utan några anställda alls. Det senare rör sig om egenföretagare där inte ens ägaren är anställd vid företaget, istället för lön tas eventuellt vinst ut. Arbetsställen utan anställda indikerar att företaget inte drivs på heltid, utan vid sidan om annan sysselsättning. I Huddinge fanns år 2009 omkring 8 500 arbetsställen totalt. Drygt 3 000 av dessa arbetsställen har anställda, medan den stora merparten, resterande ca 5 500 arbetsställen, inte har några anställda alls.

Diagram 3. Antal arbetsställen med och utan anställda i Huddinge kommun

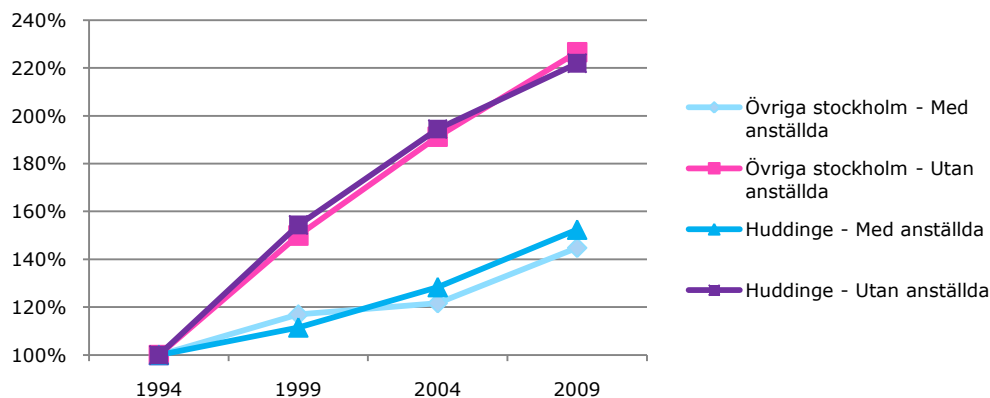


Källa: Företagsdatabasen/SCB

Sedan 1994 har antalet arbetsställen ökat markant i kommunen. Antalet arbetsställen med anställda har ökat från ca 2 000 till ca 3 000 – en ökning med 50 %. Under samma tid har antalet arbetsställen utan anställda ökat från drygt 2 400 till 5 400. Omräknat till årlig tillväxt har det totala antalet arbetsställen ökat med ca 270 st per år, motsvarande en årlig tillväxttakt på 4,4 %. Motsvarande siffror för arbetsställen med anställda är ca 70 nya arbetsställen per år, motsvarande en årlig tillväxt på 2,8 %.

Nedan illustreras den sammanlagda tillväxten i arbetsställen i Huddinge och övriga kommuner i Stockholms län.

Diagram 4. Indexerad kumulativ utveckling av antal arbetsställen med och utan anställda i Huddinge kommun respektive övriga Stockholm (1994=100%)

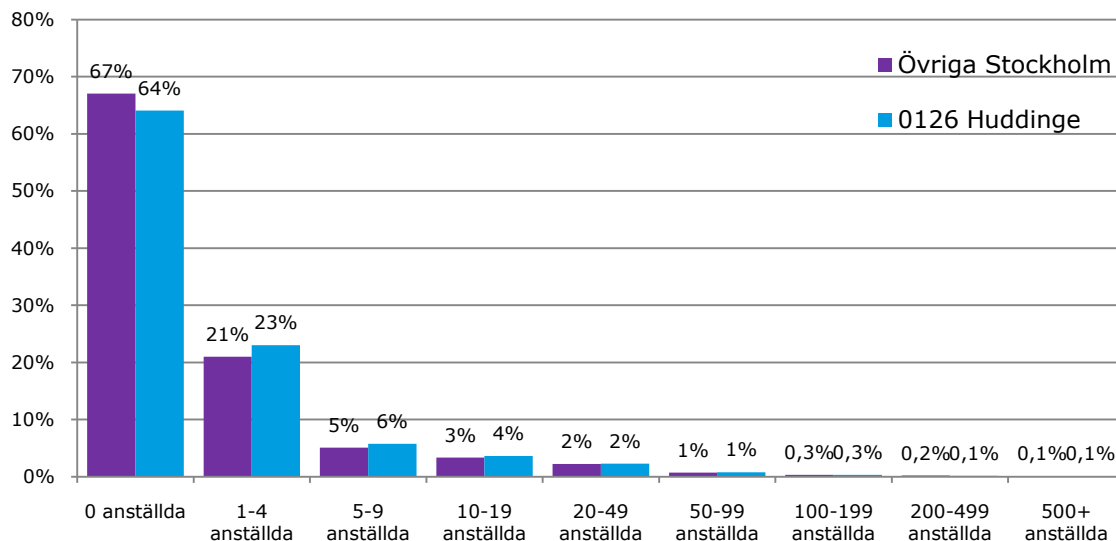


Källa: Företagsdatabasen/SCB

Att döma av tillväxten i nya arbetsställen ligger Huddinge i nivå med övriga stockholmskommuner. Skillnaderna som kan observeras mellan Huddinge kommun och övriga är marginella.

I nästa diagram illustreras andelen arbetsställen med ett visst antal anställda i Huddinge kommun respektive övriga Stockholmskommuner, utifrån olika storleksklasser.

**Diagram 5. Andel arbetsställen med visst antal anställda i Huddinge kommun respektive övriga Stockholms län (2008)**



Källa: Företagsdatabasen/SCB

Den största andelen arbetsställen har, vilket beskrivits ovan, inga anställda. I övrigt är det de minsta företagen med 1-4 anställda som är flest både i Huddinge och länet i övrigt, med stor marginal. Arbetsställen i Huddinge har i stort sett samma storleksfördelning som arbetsställen i övriga stockholmskommuner. En liten skillnad kan dock observeras i att en större andel av arbetsställena i Huddinge kommun har anställda, jämfört med i övriga stockholmskommuner (36 % av alla arbetsställen i Huddinge har anställda, att jämföra med 33 % i övriga Stockholm). Framför allt utgör arbetsställen med mellan 1-19 anställda en större del i Huddinge, medan arbetsställen med mellan 50-499 anställda utgör en något större andel i övriga Stockholm.

### 2.3.3 Antal anställda vid dessa arbetsställen

Statistiken över antal anställda skiljer sig från uppgifter över antal sysselsatta, i och med att egenföretagare inte räknas som anställda.

I Huddinge finns drygt 37 000 anställda på olika arbetsställen i kommunen. De största arbetsgivarna i kommunen är offentliga aktörer där Karolinska universitetssjukhuset och Huddinge kommun är dominerande. IKEA är den största privata arbetsgivaren.<sup>7</sup>

**Tabell 1 De största arbetsgivarna i Huddinge**

Arbetsgivare	Antal anställda (april 2009)
Karolinska universitetssjukhuset	6 500
Huddinge kommun	6 000
Karolinska institutet	1 320
IKEA	900
Södertörns högskola	750
Spendrups Bryggeri AB	400
Siemens AB Building Technologies	370
Huge Fastigheter AB	275
Södertörns polismästardistrikt (Huddinge)	260
Delicato Bakverk AB	210

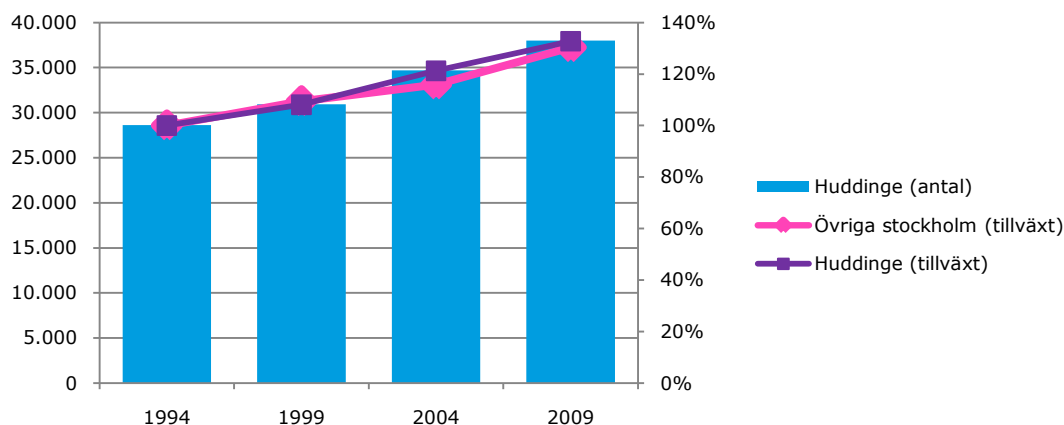
Källa: Huddinge kommun

<sup>7</sup> Huddinge Fakta 2009



Sett över en 15-årsperiod har antal anställda på de olika arbetsställena i Huddinge kommun ökat med omkring 30 % sedan 1994. Tillväxten är därmed något högre än övriga Stockholms län, vilket illustreras i diagrammet nedan.

**Diagram 6. Antal anställda på arbetsställena i Huddinge, och indexerad kumulativ utveckling i sysselsättning i Huddinge respektive Övriga Stockholm**

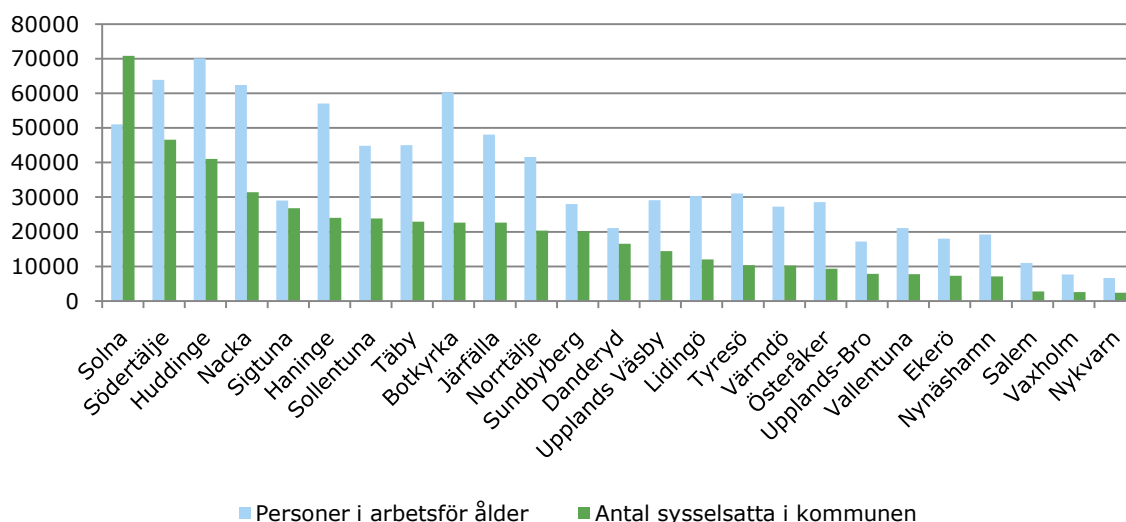


Källa: Företagsdatabasen/SCB

### 2.3.4 Antal anställda i relation till arbetsföra människor i kommunen

Nedan diagram illustrerar antal personer i arbetsför ålder i Huddinge och i övriga kommuner i Stockholms län (med undantag av Stockholms stad, som inte har jämförbara siffror med övriga kommuner i länet) i relation till antal anställda, alltså antal arbetstillfällen i kommunen. Som ovan nämnts har Huddinge omkring 37 000<sup>8</sup> anställda på olika arbetsställena i kommunen. Detta är en relativt hög siffra, i jämförelse med andra kommuner. Kommunen har även flest personer i arbetsför ålder av alla kommuner i länet. Det går inte att se några tydliga skillnader mellan söderort och norrort i detta avseende. Endast Solna har fler antal anställda på olika arbetsställena än personer i arbetsför ålder.

**Diagram 7 Antal anställda i relation till arbetsföra människor per kommun i Stockholms län**

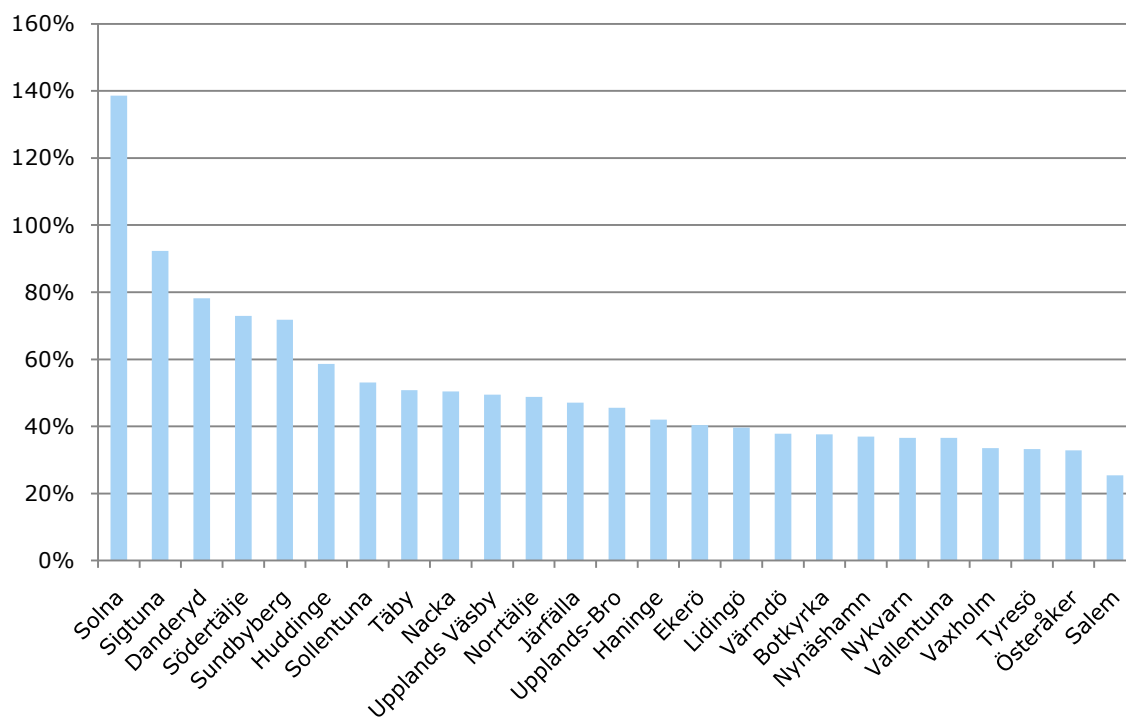


I diagrammet nedan illustreras andel anställda i relation till arbetsför befolkning. Här kan vi se att Huddinge fortfarande har en hög siffra i jämförelse med andra kommuner. Vi kan också se att kommunerna i norrort generellt har större andel anställda i relation

<sup>8</sup> I diagrammet nedan har Huddinge enligt den källan som använts för sammanställningen, USK:a områdesdatabas, 41087 personer anställda på olika arbetsställena i kommunen.

till arbetsför befolkning än kommunerna i söderort, undantaget Huddinge och Södertälje.

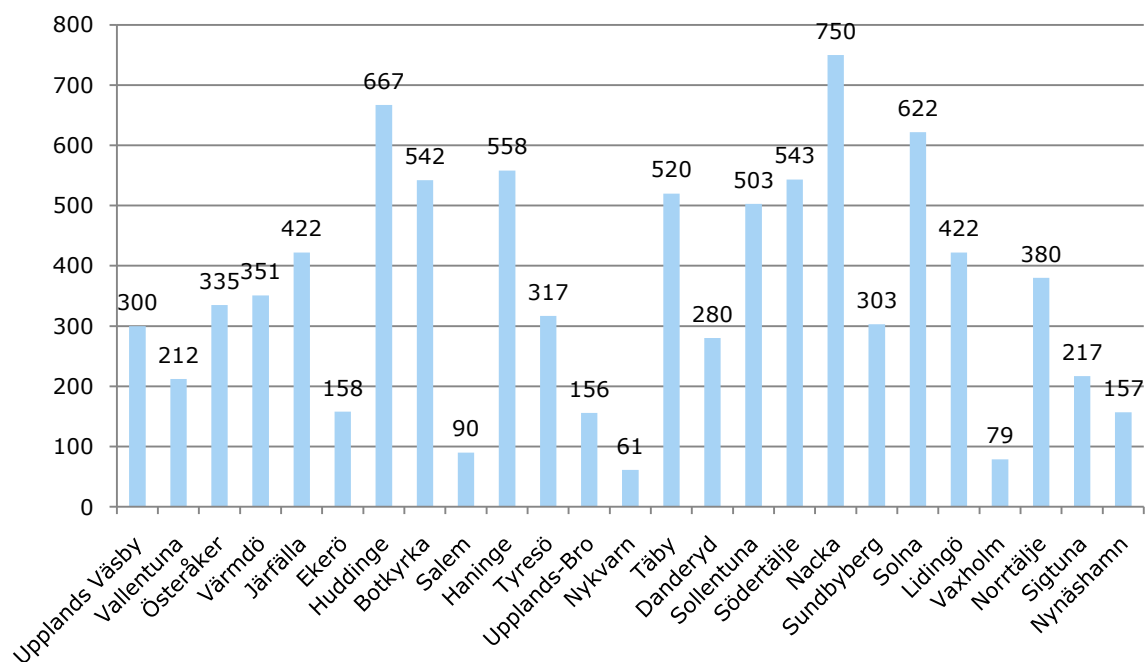
**Diagram 8 Andel anställda i relation till arbetsför befolkning**



### 2.3.5 Nyföretagande

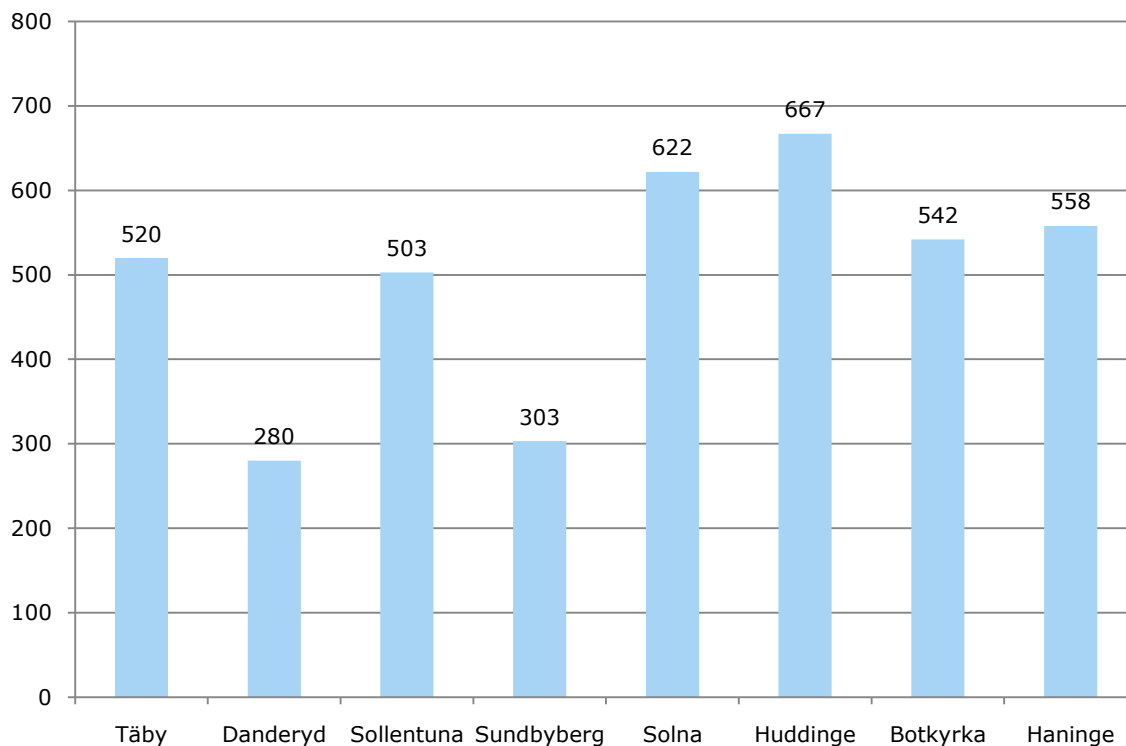
I nedan diagram illustreras antal nystartade företag 2009 per kommun i Stockholms län (Stockholms stad är undantagen då siffrorna inte är jämförbara med övriga kommuner i länet). Endast Nacka har fler nystartade företag än Huddinge.

**Diagram 9 Antal nystartade företag 2009 per kommun i Stockholms län**



Källa: Nyföretagandet i Sverige 2009, Tillväxtanalys

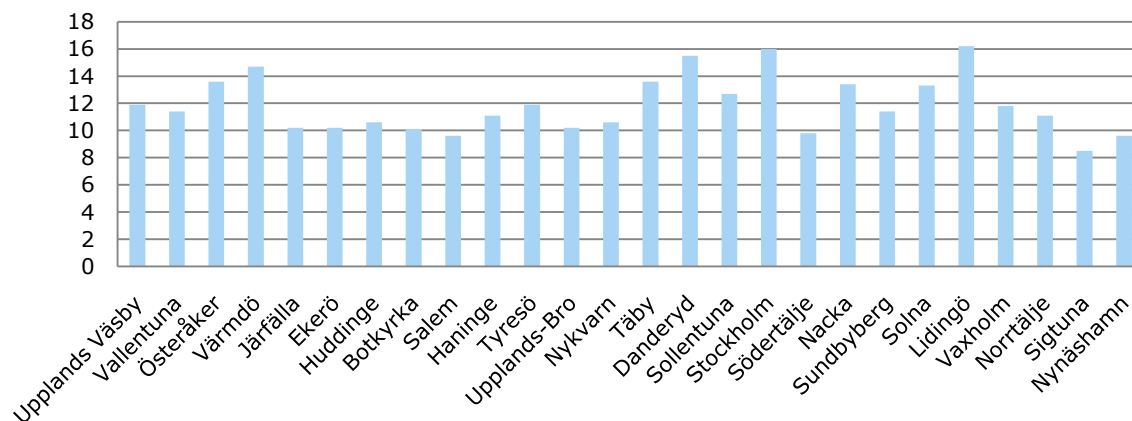
Om vi tittar närmare på Huddinge i jämförelse med en del kommuner i norrort ser vi att endast Solna kommer i närheten av Huddinges siffror med 622 nystartade företag mot Huddinges 667. Även andra kommuner i söderort har många nya företag, såsom Botkyrka och Haninge.



Källa: Nyföretagandet i Sverige 2009, Tillväxtanalys

Det är dock viktigt att analysera nyföretagande i förhållande till den befolkning som bor i kommunen och då träder delvis en annan bild fram. I nedan diagram belyses antal nystartade företag per 1000 invånare i arbetsför ålder. Huddinge ligger inte längre i topp i statistiken utan Lidingö, Danderyd och Täby framträder. Här ser vi att kommunerna i norrort generellt har något högre siffror än kommunerna i söderort.

**Diagram 10 Antal nystartade företag per 1000 invånare 16-64 år**

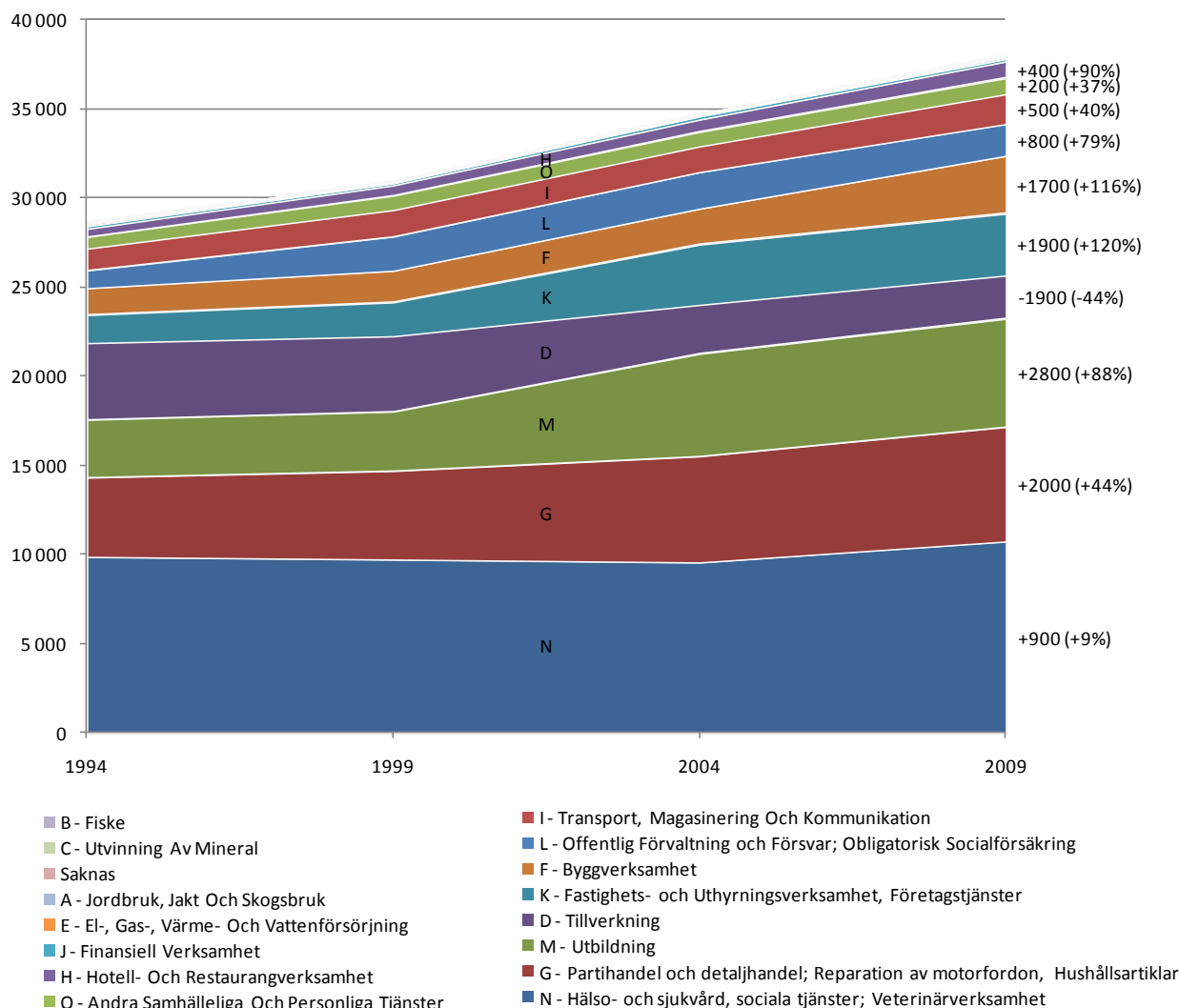


Källa: Nyföretagandet i Sverige 2009, Tillväxtanalys

### 2.3.6 Branschsammanställning

Genom att titta på branschsammanställning över tid i Huddinge får vi en bild av vilka branscher som utvecklas starkast i Huddinge och vilka branscher som minskar.

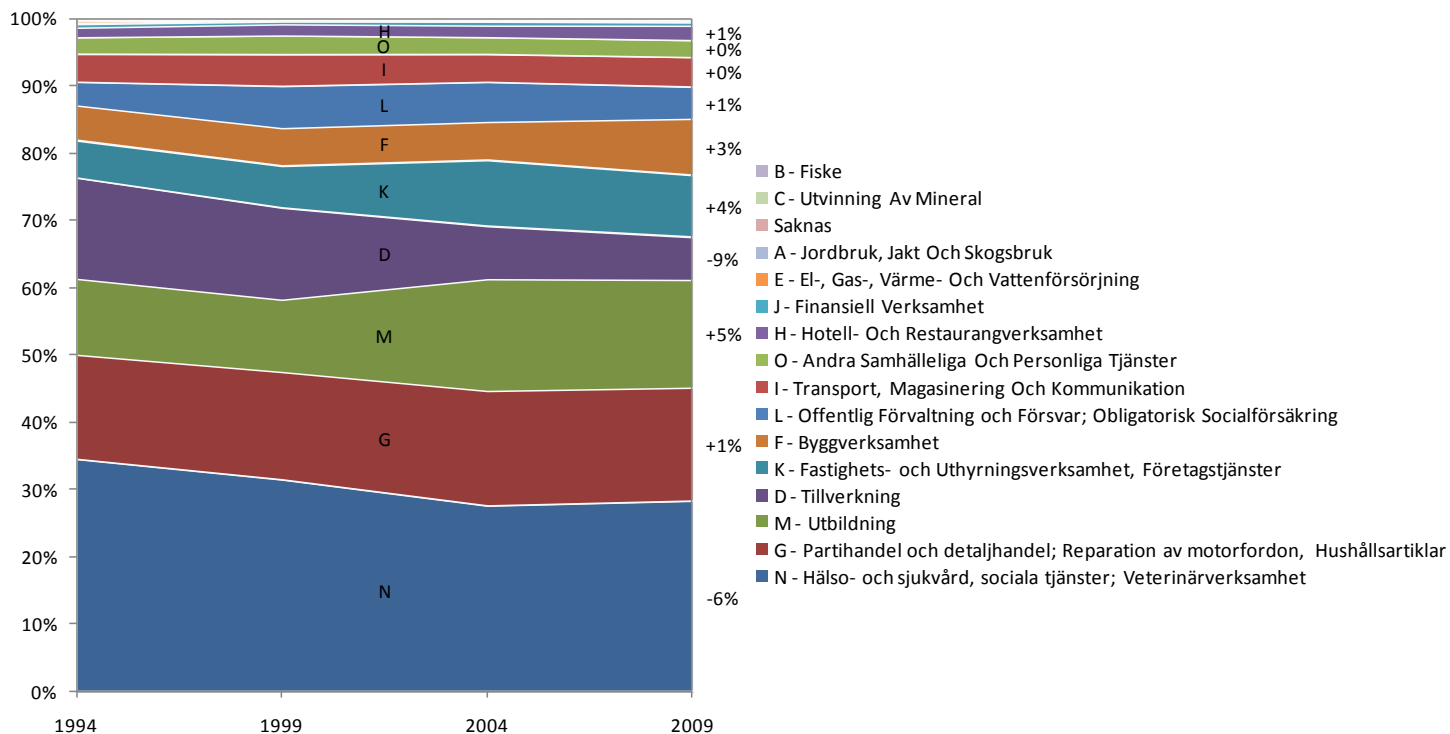
**Diagram 11. Antal anställda inom olika branscher i Huddinge (förändringar i antal och procent)**



Diagrammet ovan visar att störst tillväxt är inom fastighets- och uthyrningsverksamhet samt byggsektorn som vuxit med 120 respektive 116 % och 1900 respektive 1700 personer på 15 år sedan 1994. Flest nya arbetstillfällen har utbildningssektorn fått i Huddinge, sektorn har vuxit med 2800 anställda. Även de arbetsställen som ryms inom sektorn partihandel och detaljhandel, reparation av motorfordon och hushållsartiklar har vuxit med ett relativt sett stort antal arbetstillfällen, 2000 personer.

Likaså kan vi se att samma branscher har ökat sin andel av arbetsmarknaden i Huddinge i större utsträckning än andra branscher under perioden 1994-2009. Tillverkningsbranschen samt hälso- och sjukvård har däremot minskat sin andel med nio respektive sex procent.

Diagram 12. Olika branschers andel av arbetsmarknaden i Huddinge (förändringar i procentenheter)



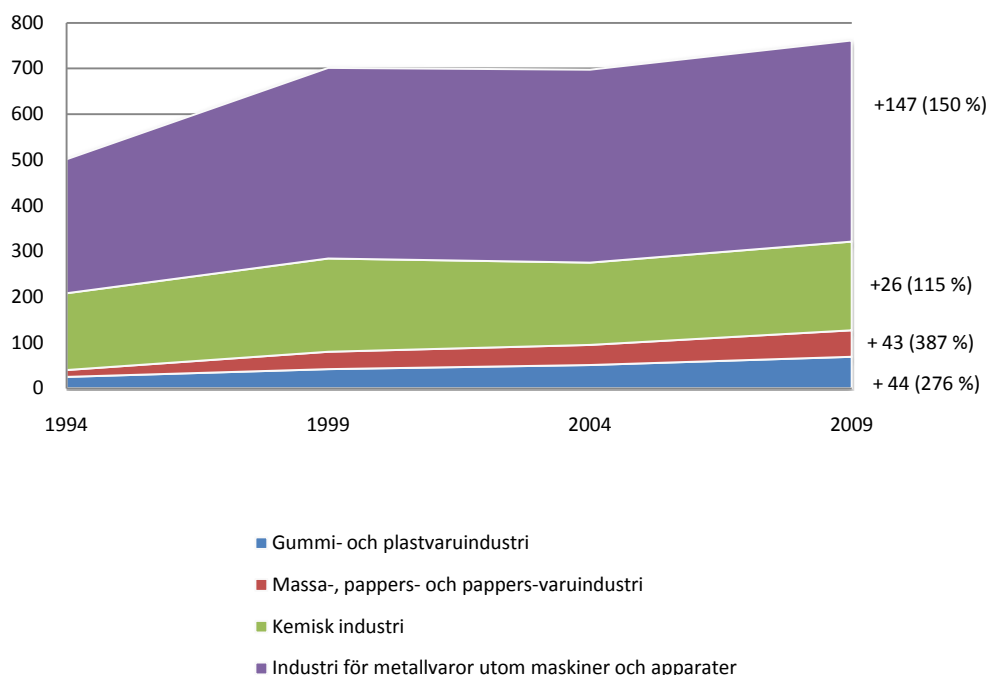
Källa: Företagsdatabasen/SCB

### 2.3.7 Tillverkning

Statistiken (SNI-kodindelning från 2002) visar att utvecklingen för tillverkningsbranschen generellt pekar nedåt i Huddinge. Branschen "tillverkning" är dock bred, och vissa grenar inom branschen är trots allt på tillväxt i kommunen. Den del av branschen tillverkning som har vuxit med överlägset flest antal anställda i Huddinge (68 personer 1994 till 470 personer 2009), d.v.s. med nästan 700 % sedan 1994 är industri för medicinska instrument, precisionsinstrument etc., vilket belyses närmare i avsnitt 3.6.

Andra delar av tillverkningsbranschen som växer i Huddinge är inte lika stora som ovan nämnda men har ändå en positiv utveckling i kommunen. Det är massa-, pappers- och pappersvaruindustri; gummi- och plastvaruindustri; kemisk industri; samt möbelindustri, annan tillverkningsindustri. Detta är en grov indelning och vilka företag det kan röra sig om förklaras närmare nedan.

**Diagram 13 Ökat antal anställda per verksamhetsgren inom branschen "tillverkning" i Huddinge kommun**



Vad gäller massa-, pappers och pappersvaruindustri ingår företag inom förlagsbranschen och grafiskt tryck, vilket de flesta företag som representeras i denna gren i Huddinge tillhör.<sup>9</sup> Branschen har gått från 15 anställda till 58 anställda i Huddinge. Det är en liten bransch i kommunen, men relevant då den av statistiken att döma är på stark tillväxt.

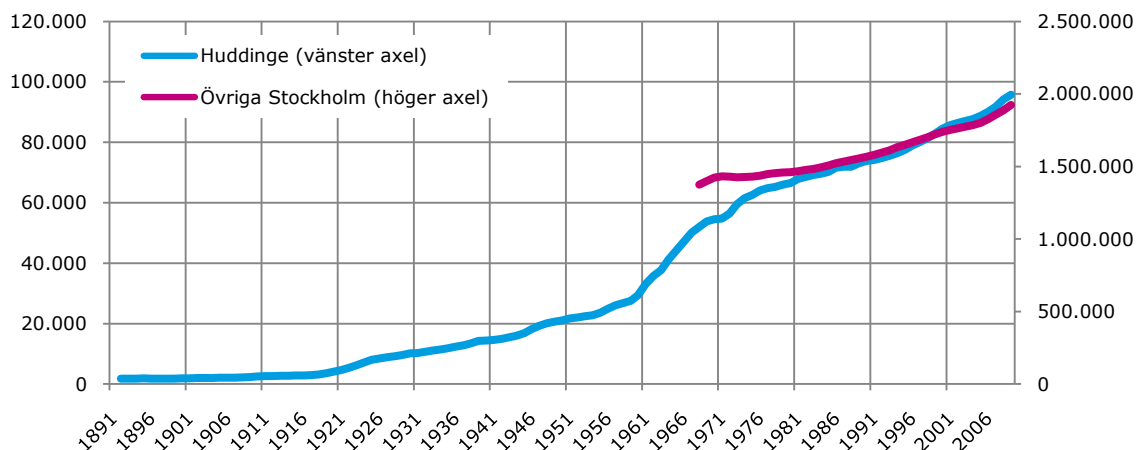
Likadant är det med företag inom gummi- och plastvaruindustrin i Huddinge, det är en bransch som år 2009 hade 69 anställda och som vuxit mycket sedan 1994 då endast 25 personer var anställda i branschen. Efter en sökning i UC:s register kan vi se att de största arbetsgivarna tillverkar gummi till industri och metall och plast till medicin-, telekom- och processindustrin.

En annan verksamhetsgren inom tillverkning är "Industri för metallvaror utom maskiner och apparater". Företag inom denna gren anställer 440 personer i Huddinge (2009) och har ökat till denna siffra från 293 år 1994. En stadig tillväxt som nu ligger på 150 % således. Företag inom denna gren är enligt siffror från UC inte några storföretag, det största har 84 anställda och två till omkring 50 anställda. Sedan följer några företag med mellan 39 och 20 anställda, resten av denna verksamhetsgren är små företag med endast ett fåtal anställda.

## 2.4 Kommuninvånare

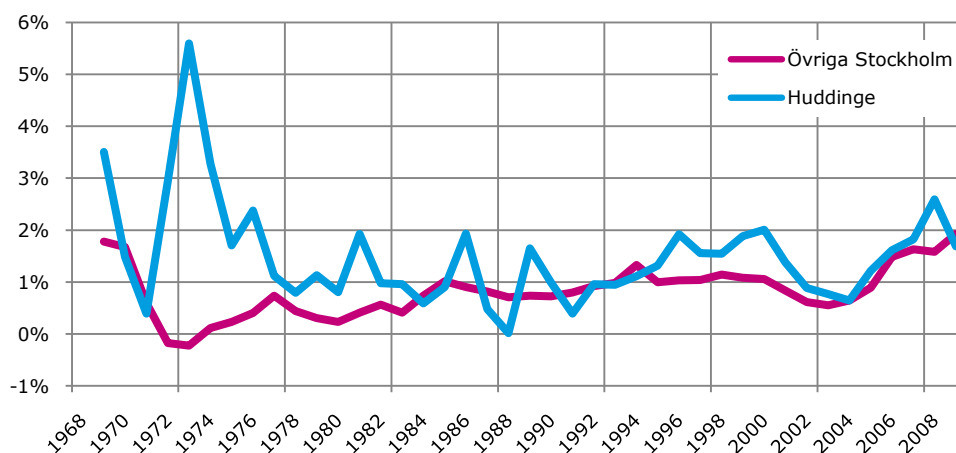
I Huddinge bor idag drygt 95 000 invånare vilket innebär att Huddinge är den näst största kommunen i Stockholms län, efter Stockholms stad. Befolkningen har i stort ökat i samma takt som övriga Stockholms län. Störst befolkningsökning i Huddinge skedde under 60-talet.

<sup>9</sup> Efter sökning i UC webselects register kan sådan generell slutsats dras, även om varje företag inte är undersökt närmare.

**Diagram 14. Antal invånare i Huddinge (1892-2009) respektive övriga Stockholms län (1968-2009)**

Källa: Huddinge kommun och SCB

Huddinges befolkning fortsätter att öka. Mellan 2008 och 2009 ökade Huddinges befolkning med 1,7 procent, d.v.s. 1 589 personer. I övriga Stockholms län ökade befolkningen med 1,9 procent, vilket innebär att befolkningsökningen i Huddinge är något lägre än den i övriga länet.

**Diagram 15. Årlig befolkningsförändring (netto) i procent, Huddinge respektive övriga Stockholms län (1968-2009)**

Medelåldern i Huddinge är jämförelsevis låg, 37 år mot övriga länets 39 år och 41 år för hela riket.<sup>10</sup> Av de som flyttar in till kommunen är många familjer med små barn. Även ett antal unga vuxna har flyttat in till Huddinge. Det är större andel i åldrarna 45-75 år som flyttar ut än vad som flyttar in till kommunen. De som flyttar lämnar Huddinge till största del för att bo i Stockholm och en del även för att bo i övriga kommuner i länet. En mindre del flyttar utanför Stockholms län till andra delar av Sverige eller utomlands. Av de som flyttar in till Huddinge är 65 % invånare från övriga länet, 15 % är från andra delar av Sverige medan 20 % av de som flyttar in är gör det från utlandet.<sup>11</sup> Enligt en kartläggning som Dagens Nyheter gjort (mars 2010)<sup>12</sup> tar Huddinge, i jämförelse med övriga kommuner i länet, emot en stor del nyanlända asylsökande. Enligt statistiken stannar de flesta kvar i kommunen när de väl fått uppehållstillstånd.<sup>13</sup> Enligt den befolkningsprognos som gjorts inom kommunen kommer Huddinges befolkning att öka med närmare 14 700 personer mellan åren 2009 och 2019, vilket är en ökning med drygt 15

<sup>10</sup> Fakta om Huddinge, 2009

<sup>11</sup> Huddinge i siffror, Befolkningsprognos 2010-2019. 28 april 2010.

<sup>12</sup> <http://www.dn.se/sthlm/segregation-integration-stockholm-nyanlanda-flyktingar-1.1051692>, 2010-03-03

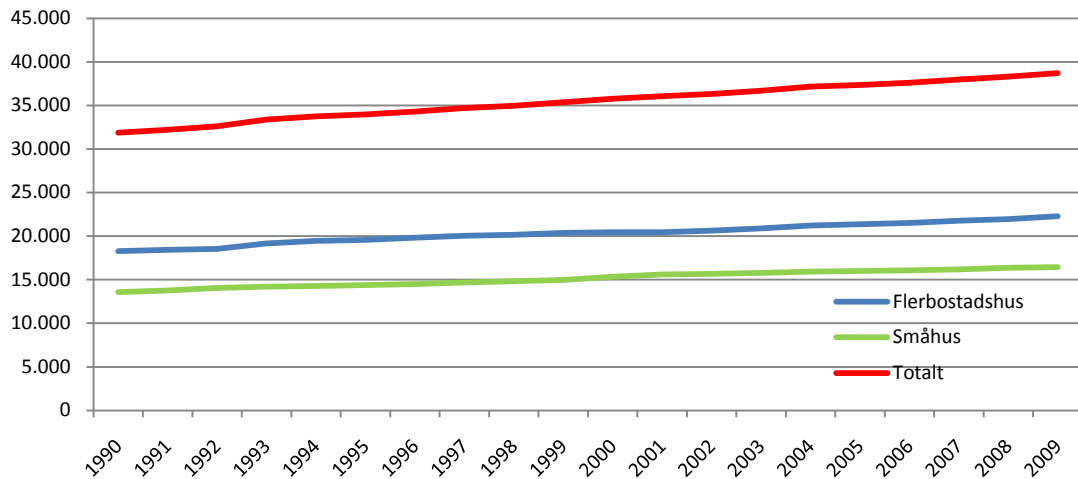
<sup>13</sup> <http://www.dn.se/sthlm/segregation-integration-stockholm-nyanlanda-flyktingar-1.1051692>, 2010-03-03

procent. Därmed kommer befolkningen i Huddinge år 2019 utgöras av nästan 110 500 personer.<sup>14</sup>

## 2.5 Bostäder

År 2009 fanns det totalt 38 720 bostäder i Huddinge (enligt statistik från SCB), varav ca 58 % utgörs av flerbostadshus (kategorin flerbostadshus redovisar antalet enskilda lägenheter) och ca 42 % är småhus. I snitt bor ca 2,5 invånare i varje bostad. I diagrammet nedan illustreras utvecklingen av antalet bostäder från 1990 och visar att det totala antalet bostäder i Huddinge stadigt ökat, flerbostadshus i något högre takt än småhus.

Diagram 16. Utveckling antal bostäder efter bostadstyp i Huddinge kommun



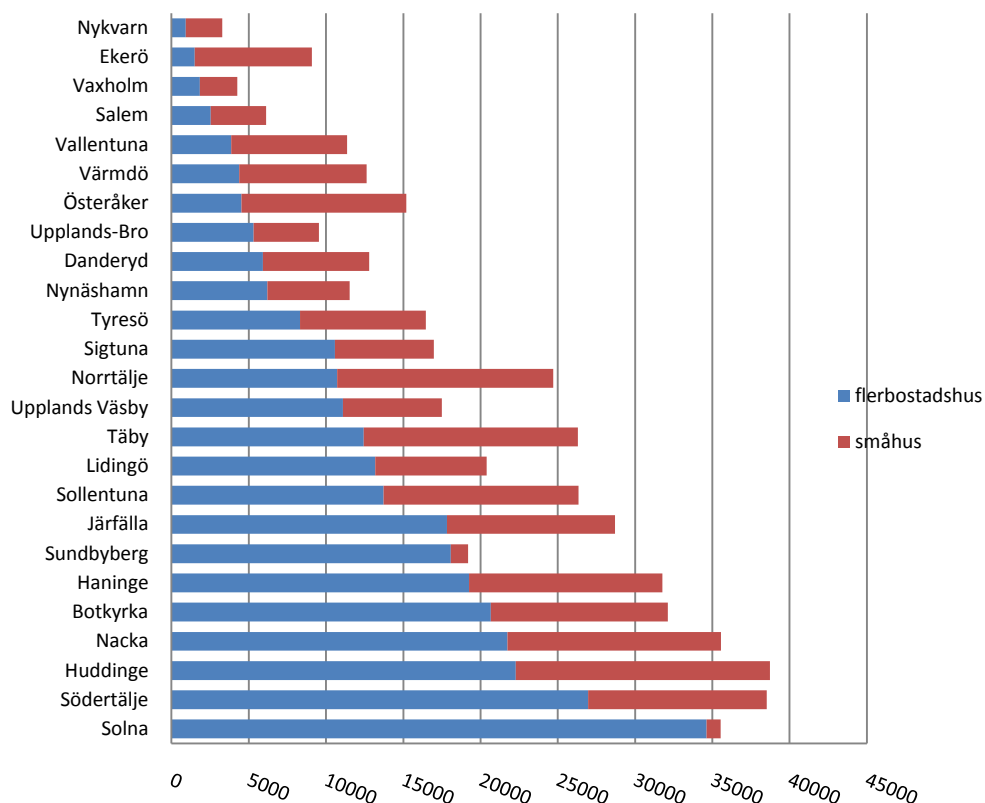
Källa: SCB

<sup>14</sup> Huddinge i siffror, Befolkningsprognos 2010-2019. 28 april 2010.



I diagrammet nedan illustreras fördelningen mellan småhus och antalet bostäder i flerbostadshus per kommun i Stockholms län. Huddinge har i jämförelse med andra kommuner i Stockholms län relativt jämn fördelning mellan bostäder i flerbostadshus och småhus. Det är även relativt stort antal småhus i Huddinge jämfört med andra kommuner av ungefär samma storlek som Huddinge, exempelvis Nacka och Södertälje. Endast ett fåtal kommuner har fler småhus än bostäder i flerbostadshus.

**Diagram 17 Antal bostäder i flerbostadshus respektive småhus i Stockholms län 2009 (Stockholms stad undantaget<sup>15</sup>)**

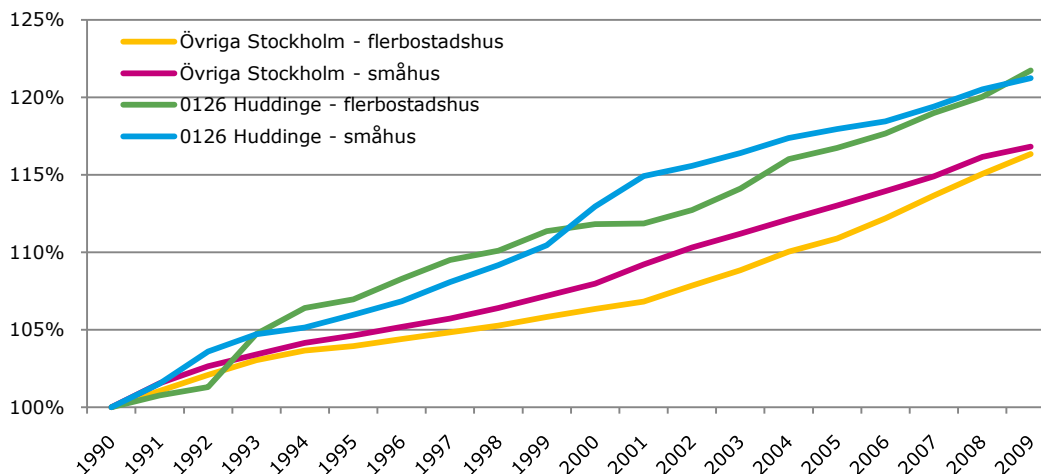


Källa: SCB

I Huddinge byggs procentuellt sett fler bostäder än i övriga Stockholms län. Både småhus och flerbostadshus har ökat i högre grad i Huddinge än i övriga länet. 2009 hade båda typer av bostäder ökat med drygt 21 % sedan 1990 i Huddinge, vilket är 5 % mer än länet i övrigt där bostäderna ökat med omkring 16 %.

<sup>15</sup> Stockholms stad är inte redovisat i diagrammet eftersom kommunen har extremt många fler flerbostadshus (395 133 st. totalt) än de andra kommunerna och siffrorna därmed inte är jämförbara med övriga kommuner i länet.

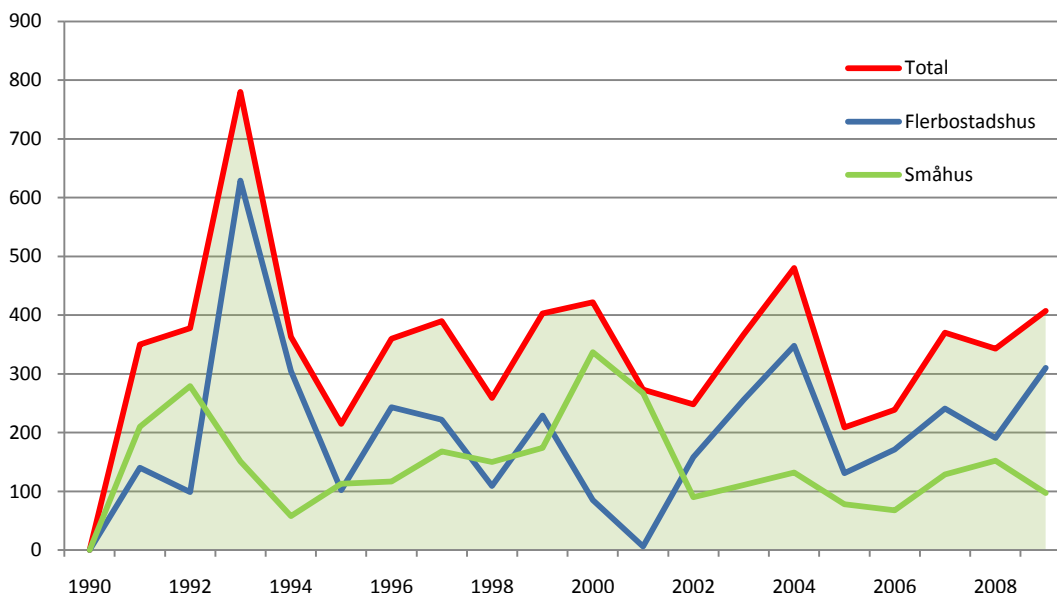
**Diagram 18. Indexerad utveckling av antal bostäder i Huddinge kommun respektive övriga Stockholm (1990=100%)**



Källa: SCB

Den största ökningen av antal nybyggda bostäder sedan 1990 skedde under 1993 då främst ett stort antal flerbostadshus byggdes och antalet lägenheter ökade med 629 st. Detta var en ovanligt markant ökning (530 fler än året innan) vars motstycke inte kan utläsas under senare år. Även under 2004 byggdes relativt många lägenheter i Huddinge. Under 2001 byggdes dock bara sex stycken lägenheter medan 267 småhus byggdes. Flest småhus totalt byggdes under 2000 då 337 småhus uppfördes i Huddinge. Under 2008-2009 ser vi att kurvan för flerbostadshus pekar uppåt och ökar med över 300 lägenheter, medan byggandet av nya småhus sjunker. Under 2009 byggdes 407 nya bostäder och bostadsbyggandet i Huddinge ökar därför totalt sett, då det byggdes 50 st. fler bostäder 2009 jämfört med år 2008.

**Diagram 19. Antal nyttillkomna (netto) bostäder per år, Huddinge kommun**

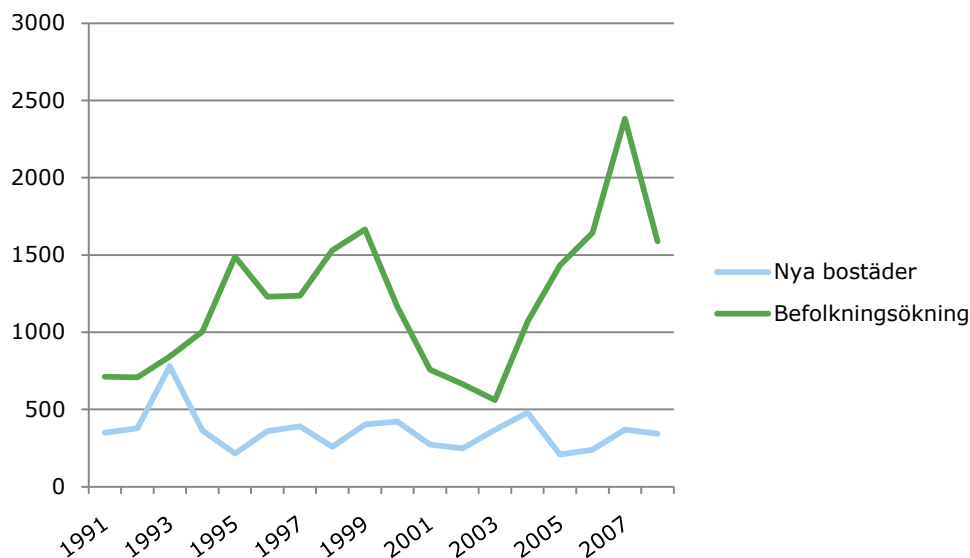


Källa: SCB

Intressant att se är även relationen mellan befolkningsökning och antalet nya bostäder i Huddinge kommun. Under 90-talet när det byggdes mycket bostäder i kommunen ökade även befolkningen markant. Även den minskning av bostadsbyggande som skedde under slutet på 90-talet står i relation till minskad befolkningsökning. Under mitten av 2000-alet har det dock skett

en markant ökning av befolkningen, men det går inte att se motsvarande ökning i bostadsbyggandet.

**Diagram 20 Antal nya bostäder i relation till befolkningsökning i Huddinge kommun**



Källa: SCB

## 2.6 In- och utpendling

Av de förvärvsarbetande invånarna i Huddinge är det idag ca 30 % som bor och arbetar inom kommunen. Denna siffra har inte ändrats nämnvärt sedan 1993, då den ständigt under dessa år legat mellan 12 000-13 500 invånare (med undantag av 1996 då den sjönk till 11 844). Antalet som pendlar in till kommunen och antalet som pendlar ut ur kommunen har under samma period ökat med ca 9 500 personer vardera. 2009 var det omkring 27 600 förvärvsarbetande som pendlade in till kommunen för att arbeta medan 32 450 pendlade ut ur Huddinge, vilket innebär att ca 70 % av de förvärvsarbetande kommuninvånarna pendlar ut från kommunen. Konstant sedan 1993 har antalet som pendlar ut ur Huddinge varit omkring 4 000-5 000 fler än antalet förvärvsarbetande som pendlar in.

**Diagram 21 Förvärvsarbetande 16+ år pendlare efter tid, tabelluppgift och region**



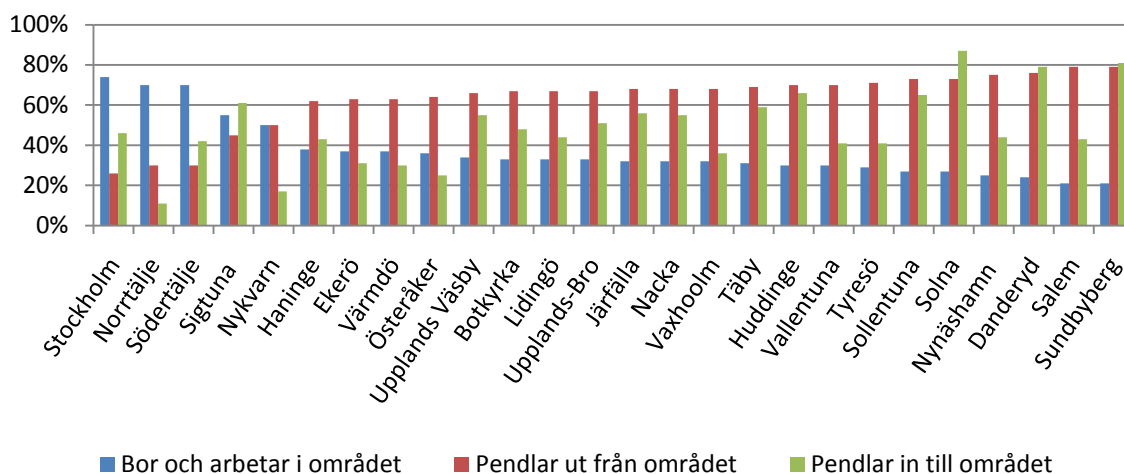
Källa: SCB

I jämförelse med andra kommuner i Stockholms län har Huddinge kommun en relativt stor andel personer som pendlar in till kommunen för att arbeta. I diagrammet nedan ser vi andel som både bor och arbetar i respektive kommun, andel som pendlar ut från området och andel som pendlar in till området.

Andra kommuner med ungefär lika många invånare som både bor och arbetar i kommunen som Huddinge, har färre invånare som pendlar in till kommunen för att arbeta än vad Huddinge har, t.ex. Nacka och Täby. Sollentuna har ungefär lika stor andel som pendlar in till kommunen, men har också större andel som pendlar ut än Huddinge har och färre invånare som både bor och arbetar på orten.

Kommuner som Stockholm, Norrtälje, Södertälje, Sigtuna och Nykvarn har av naturliga skäl (avståndsmässiga och Stockholms fördel som storstad) många invånare som både bor och arbetar på orten. Andelen som pendlar ut från dessa kommuner är relativt liten. Flest personer som pendlar ut ur kommunen finns i Salem och Sundbyberg. Sundbyberg är dock inte direkt jämförbar med Salem eftersom närheten till Stockholm gör att det snarare är fråga om resväg till arbete än fråga om pendling från Sundbyberg, i större utsträckning än från Salem. Sundbyberg har också väldigt stor andel som pendlar in till kommunen, vilket Salem inte har.

**Diagram 22 Förvärsarbetande och pendling 2006 Stockholms län**



Källa: RTK Områdesdata

## 3. NÄRINGSLIVETS UTVECKLING

### 3.1 Utvecklingsriktningar

Utifrån det material som tagits fram för att kunna ge den deskriptiva bild av Huddinge kommun som presenterats i föregående kapitel kan en rad utvecklingstendenser och -riktningar uttydas. Genom att urskilja ett antal centrala utvecklingsriktningar – områden vars tillväxt utmärker sig på ett eller annat sätt – kan en bild av Huddinge kommuns förestående framtid uttydas. Ambitionen i detta avsnitt är inte att beräkna exakta utvecklingsscenarios, men att ge en bild av vilka områden av betydelse som kan tänkas utvecklas i en sådan takt att de bör finnas med i kommunens strategiska planering.

Näringslivets utveckling i Huddinge påverkas av en rad externa faktorer – globala, nationella och regionala. På kommunal nivå är utmaningen att ta tillvara på de möjligheter som finns, och att maximera utvecklingen inom de områden som har visat sig besitta tillväxtkraft tack vare kommunala och externa faktorer.

Ramböll har förutom den data som presenterats i kapitel 2 analyserat ett antal trendrapporter och forskningsrapporter inom de för Huddinge särskilt intressanta branscher som identifierats. Dessutom har vi intervjuat en del representanter på branschorgan för dessa branscher och även beskrivit delar av vad RUFSS 2010 och den Nationella strategin för regional konkurrenskraft, entreprenörskap och sysselsättning säger om framtiden och kommuners åtaganden.

### 3.2 Övergripande utvecklingstendenser

Utifrån analyser av den statistik som presenterats i kapitel 2 i denna rapport kan vi se vissa övergripande utvecklingstendenser för Huddinge kommun och dess näringsliv.

#### 3.2.1 Företag och arbetsställen – utvecklingstendenser

Antalet företag i Huddinge skulle kunna bli fler då Huddinge har färre företag per invånare än genomsnittet i Stockholms län idag. Vi kan dock se att fler pendlar in till Huddinge kommun än till de flesta andra kommuner i länet, vilket tyder på att de företag som finns i kommunen är attraktiva arbetsgivare. Inpendlingen beror även på att kommunen i och med Karolinska har en någorlunda unik och stor arbetsgivare som lockar många att pendla till kommunen. Attraktivt för en kommun är att företag som kan anställa många personer i kommunen etablerar sig där. En analys av vilka branscher som växer starkast i Huddinge följer i avsnitt 3.3.

Som beskrivits ovan har antalet arbetsställen i Huddinge ökat i stort sett i samma takt som övriga Stockholms läns kommuner de senaste 15 åren. Utvecklingen kan därför antas att se likadan ut i den närmaste framtiden och innebär årligen ca 70 nya företag med åtminstone en person anställd.

Idag finns omkring 37 000 anställda på de olika arbetsställen som finns i Huddinge. Antalet har vuxit med 30 % de senaste 15 åren och det är en något högre tillväxt än övriga Stockholms län, vilket är ett tecken på en bra utveckling i näringslivet.

Frågan är om Huddinge kommer att ha tillräckligt många arbetstillfällen för att möta den befolkning som finns i kommunen. Det är en komplex fråga och kan till viss del besvaras genom att belysa relationen mellan anställda på olika arbetsställen i Huddinge och den arbetsföra befolkningen. Det visar i dagsläget att Huddinge har relativt många arbetsställen i jämförelse med många andra kommuner i länet, men också många personer i arbetsför ålder. Om antalet anställda (37 000) motsvarar det antal arbetstillfällen som finns i Huddinge så möter det 60 % av den arbetsföra befolkningen. Det är relativt många som pendlar ut ur kommunen för att arbeta, medan andelen som bor och arbetar i Huddinge är relativt låg. Här finns alltså utrymme för att skapa fler arbetstillfällen i Huddinge för att få fler att både bo och arbeta i kommunen och skapa arbete åt den arbetsföra befolkningen som finns i kommunen. Huddinge har också ett stort antal nystartade företag, men i relation till befolkningen är siffran inte särskilt hög i jämförelse med andra kommuner. Kommuner i norrort har generellt betydligt fler nystartade företag än kommuner i söderort vilket visar på att här finns utrymme att stärka entreprenörskapet och möjlighet att arbeta för att det ska vara enkelt att starta företag i Huddinge.

Statistiken från arbetsförmedlingen visar att antalet arbetslösa personer i kommunen har minskat under 2010, efter den ökning av arbetslöshet som följt av finanskrisen. Om utrymme ges och finns för de arbetsställen som finns i kommunen idag att växa och utvecklas och om det även finns förutsättningar för nya verksamheter att växa fram i Huddinge kommer troligen antalet anställda att fortsätta sin tillväxt.

### 3.2.2 Kommuninvånare – utvecklingstendenser

Huddinge har drygt 95 000 invånare och denna siffra förväntas öka med drygt 15 % under de kommande 20 åren. De flesta som flyttar in till Huddinge är i dagsläget familjer med små barn och unga vuxna. Detta innebär att det i stor utsträckning är personer i arbetsför ålder som flyttar in till kommunen och alltså är potentiell arbetskraft på de arbetsställen som finns registrerade i kommunen.

Statistiken visar även att personer i åldrarna 45-75 år i högre grad lämnar kommunen än de flyttar in. Medelåldern i Huddinge är också lägre än i övriga länet och landet som helhet, något som delvis förklaras av utflyttningen i den äldre gruppen. Kommunen borde undersöka vad utflyttningen kan bero på och om kommunen kan vidta några åtgärder vad gäller bostadsbestånd, näringsliv och service för att attrahera denna befolkningsgrupp att stanna inom kommunen.

En relativt stor del som flyttar in till kommunen kommer från utlandet. En kartläggning visar att Huddinge är en av de kommuner i Stockholms län som i särklass tar emot flest nyanlända asylsökande. Detsamma gäller Stockholm, Södertälje och Botkyrka som tillsammans med Huddinge tar emot 75 % av alla nyanlända som kommer till länet.<sup>16</sup> Förutom andra integrationsinsatser såsom SFI, sociala insatser etc. kan Huddinge i framtiden satsa på att dessa personer ska hitta meningsfull sysselsättning. Arbetsplatser där även personer med låg utbildning och dåliga kunskaper i svenska kan arbeta kan vara ett sätt att integrera dessa individer i samhället. Det är också viktigt att kommunen tar tillvara på den kompetens och den utbildning som dessa personer för med sig till kommunen. Detta är också något som uttrycks i RUF 2010.

### 3.2.3 Bostäder – utvecklingstendenser

I Huddinge har det byggts i något snabbare takt än i övriga Stockholms län sedan 1990. Flerbostadshusen ökar mest i dagsläget, men Huddinge har även en relativt stor andel småhus. Det här visar på att det finns blandad bebyggelse i kommunen, vilket passar invånare med olika förutsättningar och olika storlek på hushåll. Potentiellt gör detta Huddinge till en attraktiv kommun för en stor målgrupp. Under de senaste fem åren har befolkningsökningarna varit betydligt större än tidigare men detta har inte gett något motsvarande genomslag i bostadsbyggandet. Om befolkningen i Huddinge ska kunna öka i den takt som befolkningsprognosen visar måste antalet bostäder öka i kommunen för att matcha befolkningsökningen och den efterfrågan på bostäder som naturligt kommer med den. Det är även viktigt att bygga bostäder som är anpassade för de personer som i framtiden kommer att bo i Huddinge och vill flytta till kommunen. Statistiken visar att de flesta som flyttar in till Huddinge idag är familjer med små barn och unga vuxna. Då dessa personer är i arbetsför ålder och potentiellt har möjlighet att vara förvärvsarbetande är det en viktig grupp för kommunen och attraktiva bostäder för denna grupp bör finnas, alternativt byggas.

I RUF 2010 beskrivs att regionen ska verka för att skapa förutsättningar för ett jämställt samhälle där alla människor kan få en god boendemiljö. Utbudet av hyresrätter i olika prissegment bör öka och eventuellt behövs incitament för att bygga nya hyresrätter. För att minska segregationen och öka variationen ska bostadsområden kompletteras med sådana bostadsstorlekar, upplåtelseformer och hustyper som det råder brist på i respektive område.<sup>17</sup>

### 3.2.4 In- och utpendling – utvecklingstendenser

Statistiken kring in- och utpendling är intressant att följa ur många aspekter. Den visar att antalet personer som pendlar in till kommunen för att arbeta har ökat, *samtidigt* som antalet personer som pendlar ut ur kommunen har ökat med ungefär lika många personer under samma peri-

<sup>16</sup> <http://www.dn.se/sthlm/segregation-integration-stockholm-nyanlanda-flyktingar-1.1051692>, 2011-01-04

<sup>17</sup> RUF 2010 s 136

od. Det betyder att det är mellan 4000-5000 fler personer som pendlar ut ur kommunen för att arbeta än in till kommunen och att denna diskrepans varit konstant åtminstone de senaste 15 åren. Dessutom är det även i stort sett ingen utveckling över tid när det gäller personer som både bor och arbetar i Huddinge kommun.

Dessa siffror visar dels att det har skapats nya arbetstillfällen i Huddinge kommun eftersom fler pendlar in till kommunen för att arbeta, men då antalet personer som både bor och arbetar i kommunen inte förändrats nämnvärt samtidigt som antalet som bor i kommunen och pendlar ut för att arbeta någon annanstans ökar, tyder det på att de arbetstillfällen som har skapats inte attraherar eller passar Huddingeborna. Det kan även betyda att de bostäder som finns i Huddinge inte räcker till för eller passar de som faktiskt arbetar i kommunen. Huddinge kommun skulle i framtiden kunna planera bostäder som är anpassade efter de arbetsställen som finns eller kommer att finnas i kommunen så att fler både bor och arbetar i kommunen. Attraktiva bostadsområden i närheten av attraktiva tillgängliga arbetsplatser borde locka fler att både bo och arbeta i Huddinge.

Det är även intressant att se att Huddinge har fler personer som pendlar in till kommunen för att arbeta i jämförelse med andra kommuner i Stockholms län. Denna inpendling kan till stor del förklaras av de stora offentliga arbetsgivare som är lokaliserade i Huddinge, Karolinska sjukhuset och Södertörns högskola. Även andra kommuner där sjukhus är lokaliserade, som Danderyd (Danderyds sjukhus) och Solna (Karolinska) har stor inpendling eftersom sjukhusen är så stora arbetsgivare. Södertörns högskola är också det en stor arbetsplats med behov av specialkompetens som bidrar till stor inpendling till kommunen. Att Huddinge har dessa stora arbetsgivare gör att kommunen kommer att fortsätta vara en attraktiv kommun som många pendlar in till för att arbeta i. Det skapar förutsättningar för att utveckla utrymme för det lokala näringslivet i form av kringtjänster till de stora arbetsgivarna, såsom olika serviceinrättningar, restauranger och dylikt och göra det än mer attraktivt för privata arbetsgivare att etablera sig i Huddinge.

Siffror kring in- och utpendling ska dock studeras med viss försiktighet. I Stockholmsregionen finns förhållandevis väl utvecklade kommunikationer till de flesta arbetsplatser. Därför är det i många fall inte fråga om att pendla i ordets rätta bemärkelse då invånare i denna region inte har något större behov av att bo och arbeta på orten, eftersom avstånden är små och kommunikationerna goda. De flesta i Huddinge pendlar troligen till Stockholms innerstad då det är där de flesta arbetstillfällena finns och Huddinges närhet och kommunikationer gör det attraktivt för de som arbetar i Stockholm att bo i Huddinge. Detta är givetvis positivt för kommunen och något att arbeta för att vidareutveckla i form av nybyggnation och planläggning för att locka fler förvärvsarbetande till kommunen.

### 3.3 Identifiering av intressanta branscher

Som illustrerats i tidigare kapitel har antalet anställda ökat markant i Huddinge kommun under de senaste åren. Sysselsättningen har därtill ökat (mellan 1994 och 2009) särskilt snabbt inom vissa områden. Exempelvis kan följande näringsgrenar nämnas:

- Utbildning: ökade med ca 2800 pers (+88%)
- Partihandel och detaljhandel: ökade med ca 2000 pers (+44%)
- Byggnadsverksamhet: ökade med ca 1700 pers (+116%)
- Fastighets och Uthyrningsverksamhet, samt Företagstjänster: ökade med ca 1900 pers (+120%)

Samtliga dessa näringsgrenar växte snabbare än genomsnittsbranschen i Huddinge kommun och ökade därmed sin andel av den totala sysselsättningen. Vissa ökade sin andel blygsamt (Partihandel och detaljhandel, +1 %-enheter) medan andra ökade den desto mer (Utbildning, +5 %-enheter).

Med en så pass grov näringslivsindelning är det dock svårt att uttyda specifika mönster. Om branschernas utveckling studeras på en mer detaljerad nivå kan ytterligare mönster identifieras. Inom ramen för denna utredning har en ingående analys av tillväxten i olika branscher genomförts. Denna presenteras i bilaga 1.

Utifrån branschanalysen har ett antal intressanta branscher identifierats för närmare studier inom ramen för utredningen. Dessa branscher är:

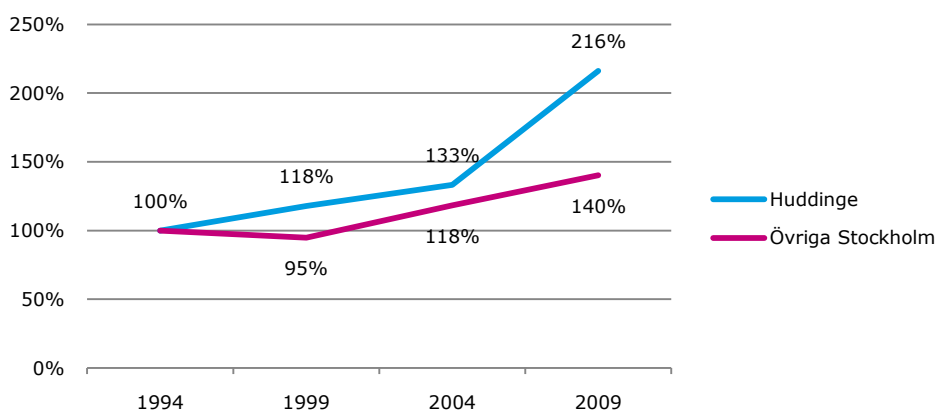
- Byggindustri
- Kunskapsintensiva företagsservicefirmor
- Industri för medicinska instrument, precisionsinstrument etc
- Detaljhandel
- Utbildningsväsendet

I följande avsnitt kommer dessa branscher att analyseras djupare.

### 3.4 Bransch: Byggindustri

Branschen byggindustri har i Huddinge kommun mellan åren 1994 och 2009 gått från knappt 1500 till nästan 3200 anställda. Branschen har således mer än fördubblats i antal anställda under den studerade perioden. Tillväxten är imponerande och är dessutom starkare än branschens utveckling i Stockholm i stort (se nedanstående diagram).

**Diagram 23. Indexerad tillväxt i anställda för branschen, år 1994-2009 (år 1994 = 100%)**



Tillväxten mellan 1994 och 2009 innebär att byggindustrin nu är den fjärde största branschen i Huddinge kommun sett till anställda enligt den använda branschindelningen (SNI2002, huvudgruppsnivå). Med detta som bakgrund, och med tillväxtkraften som branschen uppvisat på sistone, är branschen mycket intressant för den framtida näringslivsplaneringen.

Sammanställningen av företag inom byggindustrin är speciell, där ett fåtal stora byggjättar har de flesta anställda inom branschen, medan överlägset störst andel företag i branschen har 0-4 anställda. Totalt inom byggindustrin finns drygt 77 000 företag. De allra flesta företag inom byggindustrin har noll personer anställda (46 441 år 2008). Även 1-4 anställda utgör en stor grupp inom branschen med drygt 21 000 företag. Det betyder att 88 % av alla byggföretag har 0-4 anställda. Samtidigt är det bara 16 % av de anställda inom byggindustrin som arbetar inom de små företagen.<sup>18</sup> Andelen egenföretagare inom branschen var ca 20 % år 2008.<sup>19</sup> Av de anställda var 62 % arbetare medan 18 % utgjordes av tjänstemän.<sup>20</sup>

De stora byggföretagen har omkring 91 % av den totala marknaden gällande byggentreprenader. Deras andel har dock sjunkit något sedan början på 2000-talet, vilket kan förklaras med en rad faktorer. Bland annat ligger förklaringen i en ökad närvaro av utländska byggnadsentreprenörer, som tillfört kapacitet som underentreprenader till svenska företag. Även en växande efterfrågan på ny- och ombyggnad över hela landet har bidragit till att fler regionala och lokala aktörer har kunnat ta sig in på marknaden. Det finns också en trend av en förskjutning mot renovering och underhåll inom stora delar av marknaden, vilket gynnar de mindre aktörerna.<sup>21</sup>

<sup>18</sup> Fakta om byggandet 2009, Sveriges Byggindustrier

<sup>19</sup> Fakta om byggandet 2009, Sveriges Byggindustrier

<sup>20</sup> Fakta om byggandet 2009, Sveriges Byggindustrier

<sup>21</sup> Industrifakta, Statskontoret 2009



### 3.4.1 Utvecklingstendenser och framtida satsningar

Ramböll har dels tagit del av branschrapporter, RUF 2010 och genomfört en intervju med representanter för branschorganisationen Sveriges Byggindustrier i syfte att få en bredare bild av vilka utvecklingstendenser byggbranschen har och hur framtiden kan se ut i Huddinge med de förutsättningar som råder där. Sveriges Byggindustrier (BI) är byggföretagens bransch- och arbetsgivarförbund och tillhör Svenskt Näringsliv. BI ger ut skriften "Fakta om byggandet" med statistik över utvecklingen i branschen. Ramböll har i skriften hämtat statistiskt material att föra resonemang kring i denna analys. Även Statskontoret ger ut skrift med olika fakta inom byggbranschen, kallad "Industrifakta, marknadsanalyser för bygg- och fastighetsbolag". I skriften skriver Statskontoret om marknaden inom byggbranschen och vilka skiftningar som sker framöver. RUF 2010 beskriver vilka övergripande planer som finns i Stockholmsregionen och vilka riktningar byggande kommer att ta framöver.

Främst ser BI att det är enmansföretag med olika typer av hantverkare som nu etablerar sig i Huddinge och får branschen att växa sig stark i kommunen. Byggindustriföretagen i Huddinge är således främst små företag som i dagsläget inte har behov av särskilda lokaler utan i stort sett har sin utrustning i tjänstebilen och sköter verksamheten från sina hem och ute hos kund. Dessa företag har därför inga speciella krav på förutsättningar för att etablera sin verksamhet annat än att det finns tillräckligt med uppdrag på orten. Förmodligen arbetar hantverkarna i Huddinge främst i Söderort, av rent praktiska skäl menar BI, främst p.g.a. trafiksituationen och att det inte är praktiskt att arbeta norr om Stockholm om man utgår från sitt hem söder om staden. Merparten av alla dessa småföretag inom byggindustrin i stort (som är en stor del av branschen) är inte medlemmar i BI och det är därför inte möjligt att se exakt hur många sådana företag det finns i Huddinge utifrån deras statistik.<sup>22</sup>

Byggbranschen är generellt en konjunkturkänslig bransch, även för enmansföretag. När konjunkturen är på väg upp startar många nya företag medan många går i konkurs under lågkonjunktur. 2005-2007 ökade bostadsbyggandet markant i Sverige. När finanskrisen kom 2007-2008 sjönk bostadsbyggandet drastiskt. Istället satsade regeringen på utbyggnad av infrastruktur under dessa år. Ombyggnad av fastigheter har dock ökat stadigt genom åren. ROT-avdraget påverkar och är en del av förklaringen. Det som kan ses som hot mot byggbranschen är därför främst konjunkturedgångar. I Stockholmsregionen kommer dock expansionen att fortsätta, så även i Huddinge, spår Sveriges Byggindustrier, varför företag i denna region inte är lika konjunkturkänsliga.

Bostadsinvesteringar har ökat, behovet av nya bostäder i Stockholmsregionen kvarstår. I RUF 2010 beskrivs planbilder för Stockholmsregionen. En av utmaningarna för Stockholmsområdet som beskrivs i RUF är att skapa utrymme för ytterligare mellan 300 000 och 500 000 fler invånare på 20 års sikt. Befolknings- och sysselsättningsutvecklingen pekar stadigt uppåt och snabb tillväxt väntas. De kommande åren ses en ökad efterfrågan på både lokaler och bostäder vilket leder till ökat byggande i regionen.<sup>23</sup>

I framtiden ser BI att ombyggnad av fastigheter i miljonprogrammen kommer att vara nödvändigt. En annan trend som BI ser är att det blir allt mer nödvändigt med energieffektivisering av befintliga fastigheter. Även RUF 2010 beskriver hur det under kommande år kommer att krävas stora resurser för att rusta upp många av regionens hyresrättsfastigheter från 1960- och 1970-talen. Fastigheterna har eftersatt underhåll vad gäller exempelvis energihushållning. Den nuvarande ombyggnadstakten behöver eventuellt tredubblas för att inte underhållet ska ligga efter ytterligare.<sup>24</sup> Om Huddinge kommun följer de åtaganden avseende byggande som RUF beskriver öppnar det för fler företag i kommunen inom byggbranschen att etablera sig och specialisera sig på ombyggnad och energieffektivisering, då småföretag i branschen tenderar att arbeta lokalt. En fråga för kommuner och andra fastighetsägare kommer att vara hur denna ombyggnad ska finansieras. Hyreshöjningar kommer inte att kunna täcka de kostnader som är förenade med ombyggnaden av fastigheterna då underhållet i många fall är kraftigt eftersatt, menar Bi.

<sup>22</sup> Enligt BI:s medlemsregister finns idag 69 medlemmar registrerade i Huddinge. Av dessa är det tre som helt saknar anställda och 22 som har 1-4 anställda, men det totala antalet byggföretag i Huddinge är betydligt fler.

<sup>23</sup> RUF 2010

<sup>24</sup> RUF 2010

Enligt BI ser man i byggbranschen generellt ett ökat tryck från utländska aktörer på marknaden. Byggbranschen har alltid varit en väldigt nationell marknad med nationella leverantörer. Detta beror främst på att olika byggregler och standarder gäller i olika länder, även inom EU. Ländernas olika förutsättningar och byggtiditioner påverkar detta, ett tak i Sverige måste exempelvis dimensioneras så att det håller för snötäcke, medan detta inte är ett behov i varmare länder såsom Spanien. Bland annat därför är måtten olika på de varor som finns på marknaden. En gips-skiva är kanske inte lika bred i Italien som i Finland, varför det blir ointressant att köpa in skivor från Italien för finska byggherrar eftersom de måste skäras till och skarvas vilket genererar mer jobb och den eventuella ekonomiska fördelen försvinner. BI poängterar dock att byggbranschen är en bransch som kräver mycket regler för att konstruktioner ska hålla och standarder ska upprätthållas.

På frågan vad en kommun som Huddinge kan göra för att underlätta för byggbranschen svarar Svensk Byggingusti att byggföretag ofta ser kommunernas exploateringsavtal som ett problem. Exploateringsavtalen reglerar vad som ska byggas på marken som ska exploateras. Dessa avtal ser ofta väldigt olika ut beroende på vilken kommun som utformat avtalen, vilket upplevs som ett problem av branschen som inte på förhand kan veta vad avtalen kommer att innebära och innehålla för villkor. Skillnaderna i avtalen kan även vara starkt personberoende där olika handläggare ofta arbetar utifrån olika perspektiv och förväntningar på entreprenören. Byggföretagen söker mer öppenhet och transparens i exploateringsavtalen och BI menar att kommuner kan profilera sig mot att vara bra samarbetspartners vad gäller exploatering. Enligt BI är en bra samarbetspartner i detta sammanhang en kommun med BI har tagit fram det man kallar byggbyråkratiskt index för ett urval kommuner som fick olika värden, där snabb handläggning, tydliga detaljplaner och en god hantering av problem som kan uppstå, svar på eventuella frågor etc. gav höga värden.

Vad gäller byggbranschens kompetensbehov, menar BI att det idag finns en brist på personer med högre utbildning och kompetens, ingenjörer etc. Det råder även brist på installatörer, t.ex. elektriker och VVS-installatörer. Gymnasieskolans byggprogram är populärt och har hög intagningspoäng, vilket möjligen kan leda till att fler studiemotiverade väljer byggprogrammen och läser vidare efter gymnasiet.

De största byggföretagen i Sverige är idag etablerade i Solna och de kommer troligen inte att flytta och etablera sig i någon annan kommun. För Huddinge blir det istället intressant att satsa på att skapa förutsättningar för de småföretag som finns i kommunen att växa, exempelvis genom att erbjuda mark och lokaler där små byggföretag kan etablera sig, ha plats för fler anställda, material och verktyg. Vanligen är denna typ av företag lokaliserade i industriområden.

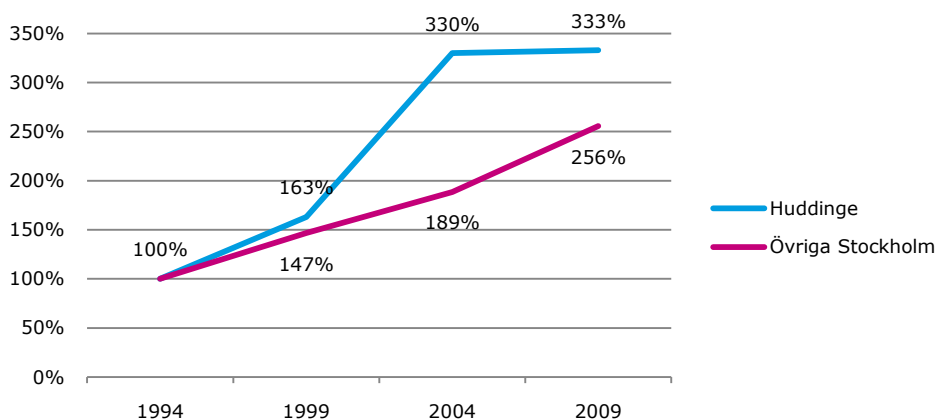
### 3.5 Bransch: Kunskapsintensiva företagsservicefirmor

Utifrån det analyserade datamaterialet från SCB har branschen Övriga företagsservicefirmor vuxit särskilt snabbt jämfört med branschens utveckling i övriga Stockholms län. I branschen "Övriga företagsservicefirmor" ingår bland annat företag såsom:

- Juridisk konsultverksamhet
- Redovisningskonsulter
- Marknadsundersökning
- Organisationskonsulter
- Arkitekt- och teknisk konsultverksamhet
- Uthyrning av personal

Denna bransch har i många rapporter pekats ut som en del av de så kallade KIBS (Knowledge Intensive Business Service) - kunskapsintensiva företagstjänster. Bland annat har forskningsinstitutet RATIO undersökt tillväxten inom KIBS-företag såsom dessa.<sup>25</sup> Inom KIBS ingår även andra tjänsteföretag än de som identifierats som särskilt starka i Huddinge (såsom datakonsulter, IT-tjänster, ekonomisk konsultverksamhet, etc.).

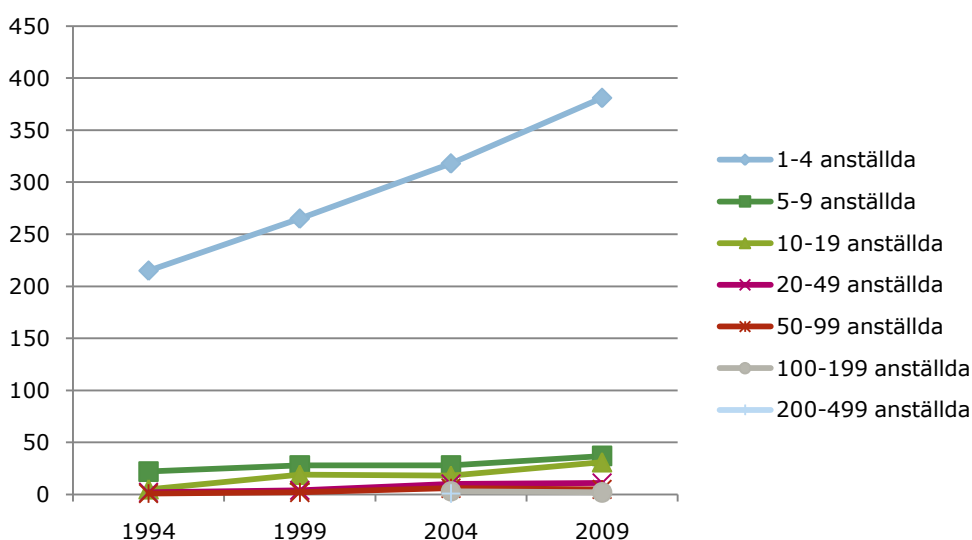
<sup>25</sup> Karlsson N. & Lindberg H. (2010) Kollektivavtalen och framtidens arbetsmarknad. Ratio, 2010-06-28  
[http://www.mynewsdesk.com/se/pressroom/ratio/pressrelease/download/resource\\_attached\\_pdf\\_document/433174](http://www.mynewsdesk.com/se/pressroom/ratio/pressrelease/download/resource_attached_pdf_document/433174)

**Diagram 24. Indexerad tillväxt i anställda för branschen, år 1994-2009 (år 1994 = 100%)**

### 3.5.1 Utvecklingen i Huddinge

Kunskapsintensiva företagsservicefirmor kan som ovan beskrivits vara företag inom ett brett spektrum, främst olika typer av konsultföretag, men även service i form av städning ingår i branschen. För att göra en analys av vilka typer av företag inom branschen som har vuxit mest i Huddinge har Ramböll arbetat med detaljerad statistik från SCB:s företagsdatabas. Företagsdatabasen kan ge uppgifter om antal anställda på olika arbetsställen genom att ange spann; 1-4 anställda, 5-9 anställda, 10-19 anställda, 20-49 anställda, 50-100 anställda, 100-199 anställda och 200-499 anställda. Dessa spann kan därmed innehålla en stor variation av antal anställda på företagen, men ger ändå en viss inblick i företagens storlek. Statistiken Ramböll tagit fram anger även vilket startår företagen har, vilket är viktigt i förhållande till hur företagen utvecklas i Huddinge. I diagrammet ovan kan vi utläsa att tillväxten i kunskapsintensiva företagsservicefirmor har varit som starkast i Huddinge under åren 1999-2004. I följande beskriver vi några observationer i samband med detta och försöker finna förklaringar till denna utveckling.

I nedanstående diagram illustreras utvecklingen av antal anställda på företagen inom branschen.

**Diagram 25 Utveckling av antal företag med visst antal anställda**

Det framgår tydligt av diagrammet ovan att det främst är småföretag med 1-4 anställda som stått för tillväxten under denna period inom branschen i Huddinge. I ovan diagram har de företag med noll anställda, vilket innebär att ägaren till företaget kan ta ut vinst, men inte lön, uteslutits eftersom dessa företag uteslutits även i diagrammen ovan gällande tillväxttakt. Antalet företag inom övriga spann av anställda har knappt ökat alls under samma period. Tillväxten av de små företagen med 1-4 anställda stannar heller inte av på samma sätt som övriga gör efter 2004. De större företagen visar dock knappt någon tillväxt under samma tid.

De företag i branschen som vuxit mycket i Huddinge är främst företag med verksamhet som/med:

- Organisationskonsulter
- Revisionsbyråer
- Tekniska konsulter
- Reklambyråer
- Personaluthyrning
- Bevakning
- Städföretag

Den stora merparten företag inom branschen företagsservicefirmor i Huddinge har endast ett fåtal anställda, mellan 1-4 personer, medan bara ett par, tre företag inom de olika listade underkategorierna ovan har fler än tio anställda.

### 3.5.2 Orsaker till tillväxten

När det gäller de kunskapsintensiva företagen har de som tidigare beskrivits en oerhört stor tillväxt på över 230 % de senaste 15 åren, där den största ökningen, ligger mellan åren 1999 och 2004. Efter 2004 har tillväxttakten ganska tvärt planat ut och ligger i stort sett stilla. Det betyder dock inte att branschen som helhet vände nedåt i utvecklingen. Det blev inte färre arbetstillfällen under denna tid, men inte heller fler i någon större utsträckning.

Det kan finnas olika tänkbara förklaringar till varför utvecklingen av branschen som helhet varit så stark under 1999-2004. Det kan bero på uppköp, flytt av kontor, etablering av ett eller flera större bolag eller att nya företag startats i hög utsträckning under denna period. Det är inte möjligt att besvara exakt vad som orsakat den starka tillväxten, men det går att med hjälp av statistik se vilka typer av företag som har stått för den och när.

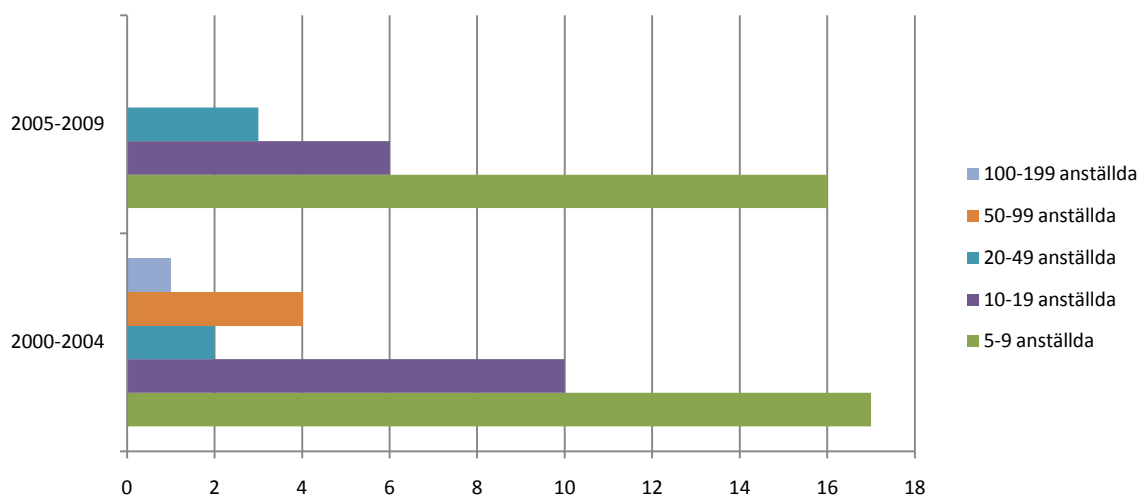
Statistiken visar att de flesta företag som hamnar under beteckningen "kunskapsintensiva företagsservicefirmor" har etablerats i kommunen under tillväxtperioden 1999-2004. Det är också dessa företag som etablerats under perioden som har vuxit mest. De flesta av de företag som etablerats i branschen är dock, trots tillväxttakten, fortfarande på småföretagsnivå. Merparten av företagen totalt har under perioden 1999-2004 vuxit genom att gå från 0 anställda till 1-4 anställda, medan en del har ökat ytterligare ett steg från 0 till 5-9 anställda. Dessa siffror stämmer med företagets natur, då bokföringsföretag, organisations- och tekniska konsulter etc. ofta utgörs av enmansbolag. Dessa företag lokaliseras i hög grad hemmet istället för i lokal.

Starkast tillväxtsiffror har konsultbyråer avseende företags organisation, information m.m. Inom kategorin finns flest företag som vuxit under perioden 1999-2004. Det handlar främst om småföretag som etablerats och/eller vuxit från 0 till 1-4 anställda. Företagen i utdraget ur SCB:s företagsdatabas är namngivna och det går att utläsa att två av tre företag med 100-199 anställda i själva verket är Svenska McDonalds och Spendrups Bryggeri, och dessa är registrerade inom kategorin "Konsultbyråer avseende företags organisation, information m.m.". Detta vet vi är inte företagets huvudsakliga syssla, men företagen har angivit detta som en del av sin verksamhet då företagen registrerats och därmed fallit inom denna SNI-kod i statistiken. Det går därför att dra slutsatsen att en del av de företag som finns representerade inom branschen "kunskapsintensiva företagsservicefirmor" som helhet, kan ha helt andra huvudsakliga näringar, men har ändå har angivit verksamhetsområden när de registrerats som företag som gör att de hamnar inom en till synes för verksamheten irrelevant SNI-kod/bransch. De två nämnda företagen registrerade antal anställda 2004 och eftersom antalet anställda är stort får det starkt genomslag på statistiken. Detta ska hållas i åtanke när resultatet av tillväxttakten avläses. Liknande situation kan uppstå inom andra kategorier, varpå resultatet kan läsas med viss marginal för missvisande registreringar, men ändå ger en god indikation av utvecklingen inom de olika verksamhetsgrenarna.

Efter 2004 har den starka tillväxten i branschen nästan helt stannat av. Antalet anställda har inte sjunkit, men inte vuxit särskilt heller. Förklaringen till detta ligger delvis i att även om lika många företag startats under perioden 2000-2004 som perioden 2005-2009, så har antalet an-

ställda i de nya företagen i den tidigare perioden varit fler än i den senare perioden. Antalet nystartade företag med fler än 1-4 anställda har alltså varit fler 2000-2004 än perioden 2005-2009 vilket illustreras i diagrammet nedan, där vi ser att det inte är några nystartade företag med fler än 49 anställda under den senare perioden.

**Diagram 26 Nystartade företag och antal anställda**



I nedan tabell kan vi se antal nystartade företag inom respektive spann av anställda under de olika aktuella åren. Antalet nystartade företag med 0 anställda och 1-4 anställda är ungefär det samma under de båda perioderna. Däremot är det betydligt färre företag med fler anställda under 2005-2009, 9 stycken mot 17 stycken 2000-2004. Det framgår tydligt att det under senare år inte startat något företag med fler än 49 anställda, medan det under den tidigare perioden startade företag med upp till 199 anställda, vilket ger ett stort genomslag i statistiken.

**Tabell 2 Antal nystartade företag och dess anställda 2000-2009**

År	0 anställda	1-4 anställda	5-9 anställda	10-19 anställda	20-49 anställda	50-99 anställda	100-199 anställda	200-499 anställda	Total
2000	113	27	5	2	1	1			149
2001	92	24	4	2		1			123
2002	109	31	3	1		1			145
2003	137	39	4	3			1		184
2004	160	28	1	2	1	1			193
2005	79	14	2	2					97
2006	90	24	5	1	1				121
2007	98	38	2	2	1				141
2008	123	42	2						167
2009	125	40	5	1	1				172

Under perioden 2000-2004 är de företag som startats med fler än 49 anställda verksamma inom bevakning och säkerhetstjänst (2 st. med 50-99 respektive 100-199 anställda). Ett av dessa företag är Securitas, som är ett undantag från småföretagen i branschen som helhet, då företaget är av betydande storlek i sammanhanget med 100-199 anställda. Företaget etablerades i Hud-

dinge 2003 och med dess storlek i jämförelse med merparten av de andra företagen i branschen har etableringen haft påverkan på statistiken. Två företag inom personaluthyrning och ett städföretag har också 50-99 anställda. De största företagen under perioden 2005-2009 är också verkssamma inom bevakning och säkerhetstjänst och där finns också ett saneringsföretag och ett par städföretag.

Sammanfattningsvis kan konstateras att tillväxten dels berodde på ett stort antal nya företag, varav en del med relativt stort antal anställda, och dels var det befintliga företag som växte och fick fler anställda. Efter 2004 startades visserligen lika många nya företag som innan, men med färre anställda, vilket leder till att tillväxttakten planats ut.

### 3.5.3 Utvecklingstendenser KIBS-företag

Forskningsrapporter visar att KIBS-företag växer starkt i Stockholmsregionen och att en stark koncentration av de sysselsatta inom branschen finns i Stockholm.<sup>26</sup> En framtidsutredning som Stockholms stad har gjort visar att företagskonsulter och övriga företagstjänster, där exempelvis juridiska tjänster och managementkonsulter ingår, väntas vara den bransch som växer snabbast i Stockholms län fram till 2030.<sup>27</sup> Stockholmsregionen utmärker sig bland andra regioner i EU för att ha oväntat stark KIBS-sektor i jämförelse med andra regioner, i likhet med till exempel London och Berlin. Samtidigt visar samma rapport att i vissa regioner i Europa, däribland Stockholm, sjunker antalet anställda inom KIBS-sektorn.<sup>28</sup> Att stimulera KIBS-företagens tillväxt och etablering i regionen är viktigt ur flera synpunkter. Ett antal undersökningar visar att KIBS underlättar en tillväxt av innovationsförmågan hos köparna av tjänsterna.<sup>29</sup> Det finns även rapporter som säger att regioner med starka KIBS-företag uppvisar det högsta välståndet i Europa.<sup>30</sup> KIBS-företagen agerar bärare och källa av kunskap som påverkar prestationsförmågan hos de enskilda köparna, men också hos leverantörskedjor och företagskluster.<sup>31</sup> En hög förekomst av kunskapsintensiva verksamheter genererar en efterfrågan på kringtjänster, både från kunskapsintensiva företag som jurister och konsulter, men även restauranger, frisörer, kemtvättar etc. som alla bidrar till ett växande näringsliv.<sup>32</sup> KIBS-företagen säljer sin kunskap och dess kunskaper och kompetenser är såväl produktionsmedlen som produkterna. Det kan därför sägas att de kunskapsintensiva tjänsteföretagen utgör ett avgörande bidrag för regionens fortsatta utveckling.<sup>33</sup> Det går även att se ett samband mellan innovation och KIBS-sektor inom regionerna i Europa. Regioner med hög koncentration av KIBS-företag uppvisar högre grad av patent, medan regioner med få KIBS-företag uppvisar mycket lägre grad av innovation i form av patent. Dock finns det regioner med både många KIBS-företag och väldigt låg innovation, vilket indikerar att det är många andra faktorer än koncentrationen av KIBS-företag som påverkar innovationen i en region. Förekomsten av KIBS gör ändå bevisligen skillnad.<sup>34</sup> Av denna anledning är dessa företag en viktig del av det kunskapsintensiva näringslivet.<sup>35</sup>

### 3.5.4 RUF 2010 och Nationella strategin för regional konkurrenskraft, entreprenörskap och sysselsättning

RUF 2010 betonar vikten av att stimulera kunskapsintensiva företag i Stockholmsregionen. Det är ett av de åtaganden som RUF ålägger de regionala aktörerna. Kunskapsintensiva företag är oerhört viktiga för regionen och är särskilt starka i Stockholm. Dessa företag är utmärkande för Stockholmsregionen och de tjänster de levererar leder till tillväxt och ökad sysselsättning även i det övriga näringslivet. Stockholmsregionen måste kunna erbjuda goda förutsättningar för lokalisering av kunskapsintensiva företag och för utbildning och forskning av hög klass. Kunskapsintensiva företag har en tendens att samlas i närheten av varandra, för att kunna överföra kunskap och dra nytta av varandra. Vikten av samverkan mellan högskola och näringsliv poängte-

<sup>26</sup> Knowledge Intensive Business Services i Stockholm-Mälardalenregionen, En inledande statistisk överblick. Framsyn Stockholm Mälardalenregionen, 2006.

<sup>27</sup> Stockholms stad, Framtidsutredning 2008, s 19

<sup>28</sup> Priority Sector Report, Knowledge Intensive Business Services. Europe Innova. Mars 2009.

<sup>29</sup> Stockholmsregionen utifrån ett kunskaps och komp

<sup>30</sup> Priority Sector Report, Knowledge Intensive Business Services. Europe Innova. Mars 2009.

<sup>31</sup> Stockholmsregionen utifrån ett kunskaps och komp

<sup>32</sup> Stockholms stad, Framtidsutredningen 2008, s 13

<sup>33</sup> Länsstyrelsen i Stockholms län, Stockholmsregionen utifrån ett kunskaps- och kompetensperspektiv, 2010

<sup>34</sup> Priority Sector Report, Knowledge Intensive Business Services. Europe Innova. Mars 2009.

<sup>35</sup> Länsstyrelsen i Stockholms län, Stockholmsregionen utifrån ett kunskaps- och kompetensperspektiv, 2010

ras. Även vikten av kontaktytor i kunskapsintensiva miljöer tas upp i RUFSS, där levande mötesplatser som inbjuder till besök även utanför kontorstid är stimulerande.<sup>36</sup> Även den Nationella strategin för regional konkurrenskraft, entreprenörskap och sysselsättning beskriver att företagsnära tjänsteter är den sektor som växer starkast i landet just nu. Strategin påpekar också vikten av ett gott företagsklimat för att dessa företag ska kunna starta och utvecklas. Främst är det klimatet för entreprenörskap som kan förbättras. För att öka regioners konkurrenskraft bör man satsa på en attraktiv region med utvecklade natur-, kultur- och kulturarvsresurser som bidrar med ett mervärde till näringslivet.<sup>37</sup>

En stor del av tillväxten och sysselsättningsökningen i Stockholmsregionen sker inom kunskapsintensiva företag. I RUFSS 2010 beskrivs hur forskning inom ekonomisk geografi pekar på betydelsen av att kunna erbjuda dessa företag närhet och täthet, vilket i sin tur pekar på behovet av geografiskt avgränsade miljöer för innovativa företag.<sup>38</sup>

Flemingsberg är ett område som ligger utanför regionkärnan och som pekas ut som ett viktigt område för den här typen av företag. Stockholmsregionen är bland de främsta i världen på att få patent på innovationer, men det finns tecken på att företagen i regionen är dåliga på att göra verklighet av goda idéer och kommersialisera dem. Innovativ organisationsutveckling och marknadsföring är enligt RUFSS "mjuka innovationer" som kan vara lika betydelsefulla för den ekonomiska tillväxten som tekniska innovationer. RUFSS beskriver vidare att den offentliga sektorns möjlighet att skapa goda förutsättningar för innovation och förnyelse är av avgörande betydelse för det regionala entreprenörskapet.<sup>39</sup>

### 3.5.5 Framtida satsningar

Som beskrivits ovan är det flera faktorer som gör att Huddinge kommun bör satsa på att stimulera kunskapsintensiva företag och dess etablering i kommunen. Det finns till exempel ett samband mellan KIBS och regioners innovationsförmåga och tillväxt. Huddinge har också en mycket god grund att bygga vidare på inom detta område, inte minst mot bakgrund av Södertörns högskola och Karolinska Institutet som miljöer att bygga vidare kring och locka till nyetableringar. Företag inom dessa sektorer behöver central lokalisering med goda kommunikationer för att enkelt kunna ta sig till sina kunder och föra över sin kunskap till dem och samtidigt ha närhet till högskola och universitet för att kunna ta del av ytterligare kunskap. Företagen tenderar att söka sig till varandra och Huddinge kommun bör därför planera så att det finns möjlighet att erbjuda den typ av lokaler och miljöer som attraherar kunskapsintensiva företag. Även miljöer som inbjuder till besök efter kontorstid stimulerar företagen och ett område som kan erbjuda ett servicebud dels för företagen och dels för dess anställda efter kontorstid vinner konkurrensfördelar.

Kommunen kan även stimulera näringslivet genom andra insatser. Stockholms stads framtidsutredning visar återigen på vikten av de kunskapsintensiva företagen, då denna bransch beräknas vara den snabbast växande i staden. I utredningen listas en del åtgärder som Stockholms stad kan göra för att möta utmaningarna med globalisering. Bland annat menar utredningen att kommunen kan verka för ett gott företagsklimat genom exempelvis effektiva rutiner vid bygglovsansökningar, förbättrad planprocess och snabbare tillståndsgivning. Utredningen slår även fast att det lokala företagsklimatet är en konkurrensfaktor mellan kommuner.<sup>40</sup> Svenskt Näringsliv har genomfört mätningar för att mäta företagsklimatet i olika kommuner, där statistik och enkätundersökningar till företag analyseras för att ranka Sveriges kommuner. Bäst företagsklimat (mätning från 2007) finns i Vellinge kommun och Huddinge hamnar på 74:e plats.<sup>41</sup> Handelshögskolan vid Göteborgs universitet har skrivit en rapport<sup>42</sup> där forskarna slår fast att det är den så kallade kreativa klassen som driver den regionala ekonomiska utvecklingen, samt att mångfald och tolerans skapar förutsättningar för en långsiktig tillväxt. Den kreativa klassen innefattar yrkesgrupper som aktivt arbetar kreativt; från artister, konstnärer och designers till forskare, kon-

<sup>36</sup> RUFSS 2010 s 90

<sup>37</sup> Nationella strategin för regional konkurrenskraft, entreprenörskap och sysselsättning, s 13

<sup>38</sup> RUFSS 2010 s 58

<sup>39</sup> RUFSS 2010, s 85-86

<sup>40</sup> Stockholms stad, *Framtidsutredningen 2008*, s 21

<sup>41</sup> Svenskt Näringsliv, *Företagsklimat 2007*

<sup>42</sup> Handelshögskolan vid Göteborgs universitet, *Sweden in the Creative Age*, 2007

sulter och organisationsledare. Dessa representerar 40-50 % av den yrkesarbetande befolkningen i storstadsområdena. I rapporten rankas Sveriges kommuner efter ett kreativitetsindex där kommunernas förutsättningar för talang, tolerans och teknologi mäts. Huddinge hamnar i denna ranking på 24:e plats.<sup>43</sup>

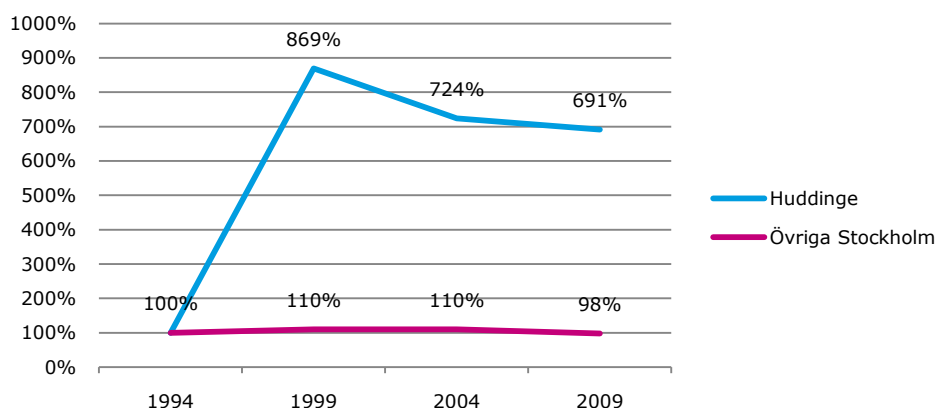
Utifrån ovanstående beskrivningar av vikten av ett gott företagsklimat och vilket inflytande det har över kunskapsintensiva företag samt Huddinges ranking gällande företagsklimat och kreativitetsindex kan Huddinge kommun diskutera om det finns rutiner och arbetssätt som kan förbättras för att ge företagen bästa möjliga service.

Andra exempel på vad en kommun kan göra för att stimulera näringslivet och KIBS-företag är genom att stärka samverkan mellan kommunen och de företag som är etablerade där. En ökad kontakt ger ökad förståelse för näringslivets behov och villkor samtidigt som företagen får vara med och påverka utvecklingen av näringslivssatsningar och blir mer delaktiga i processen och genomförandet.<sup>44</sup> I Huddinge har flera sådana initiativ redan tagits, bland annat genom Arena Huddinge. Fortsatt satsning och utveckling av Arena Huddinge bör därför prioriteras. Utredningen talar också om vikten av marknadsföring för att attrahera företag.<sup>45</sup> Om Huddinge har förmågan att profilera sig som en kommun med god service och ett gott klimat mellan högskola-näringsliv och näringsliv-kommun, blir det en konkurrensfördel gentemot andra kommuner.

### 3.6 Bransch: Industri för medicinska instrument, precisionsinstrument etc.

I Sverige finns en lång tradition av innovationer och framgångsrika företag inom medicinteknik. Att döma av statistik från SCB:s företagsregister har industrin för medicinska instrument etc., där den typ av företag som arbetar med medicinteknik ingår, vuxit kraftigt i antal anställda i Huddinge under de senaste 15 åren. Tillväxten i branschen är anmärkningsvärt stark, och ännu mer så om hänsyn tas till att branschen knappt vuxit alls i övriga Stockholms län. I diagrammet nedan illustreras branschens (kumulativa) utveckling i Huddinge kommun respektive övriga Stockholms län under 1994 till 2009.

Diagram 27. Indexerad tillväxt i anställda för branschen, år 1994-2009 (år 1994 = 100%)



Ur diagrammet ovan framgår att branschen växte som snabbast i kommunen mellan åren 1994 och 1999, då antalet anställda mer än åttadubblades. Mellan 1999 och 2009 har antalet anställda minskat något men fortfarande är branschen nära sju gånger större i antal anställda jämfört med år 1994.

Då tillväxten i denna bransch varit markant snabbare i Huddinge kommun än i övriga Stockholms län har kommunens andel av länets totala antal sysselsatta inom medicinteknik ökat, från 1,2 procent år 1994 till hela 7,9 procent år 2009 – en markant ökning. Detta kan relateras till att kommunens sammanlagda andel av anställda i Stockholms län samtidigt har gått från 3,9 till 4,0 procent.

<sup>43</sup> Handelshögskolan vid Göteborgs universitet, *Sweden in the Creative Age*, 2007

<sup>44</sup> Stockolms stad, *Framtidsutredningen 2008*, s 21

<sup>45</sup> Stockolms stad, *Framtidsutredningen 2008*, s 21



### 3.6.1 Utvecklingstendenser och framtida satsningar

Ramböll har undersökt branschen för medicinteknik och bland annat tagit del av artiklar<sup>46</sup> och rapporter<sup>47</sup> om branschens utveckling samt intervjuat representanter för branschorganisationen Swedish Medtech i syfte att få en bild av branschen och dess utvecklingstendenser. Swedish Medtech organiserar 150 företag vilka representerar 90 % av branschens omsättning. Organisationen arbetar med PR och lobbying för att få den medicintekniska branschen i Sverige att växa.

Swedish Medtech har nyligen gjort en kartläggning av branschen och dess företag. Det är en väldigt heterogen bransch med både stora och små företag med vitt skilda produkter, allt från tillverkning av plåster till avancerad medicinsk utrustning. Enligt denna kartläggning finns det idag ca 480 företag i Sverige som arbetar med någon form av medicinteknisk utveckling. Vissa företag arbetar i nära samarbete med vården och säljer produkter till sjukhus, medan andra säljer vidare till andra medicintekniska företag. En stor grupp är även rena säljbolag. Forskning och utveckling i Sverige är intressant för branschen i innovationssynpunkt. Idag är det omkring 150-180 företag som arbetar med tillverkning i någon form, det handlar om mer mekanisk tillverkning. I Sverige finns det några sådana stora företag, men även många mindre.

I framtiden kommer antalet anställda ha ökat, det finns ingen anledning att tro annat enligt Swedish Medtech. Det kommer vidare att handla om större upphandlingar i framtiden, dvs. det blir färre upphandlingar än idag vilket i sin tur leder till färre företag i branschen. Säljbolagen kan komma att försvinna. Idag finns ingen indikation på att försäljningen och utvecklingen av produkterna i stort inte skulle fortsätta öka.

Enligt Swedish Medtech råder det idag dock sämre förutsättningar i Sverige än i andra länder för branschens utveckling. I många andra länder får den här typen av företag skattelättnader för sin FoU, men inte i Sverige. Även tillgång på och beskattning av riskkapital ses som ett problem för framförallt mindre bolags utveckling i branschen.

För branschens fortsatta utveckling är det också viktigt med väl utvecklad samverkan mellan vården och företagen som utvecklar medicinsk utrustning och medicinska produkter. Denna bild ger även de artiklar som Ramböll tagit del av kring ämnet.<sup>48</sup> Många av de nya produkter som kommer ut på marknaden är resultat av sådan samverkan, som i många fall är avgörande för den produktutveckling som sker idag. Om denna typ av samverkan inte upprätthålls riskerar det att hota produktutvecklingen i branschen. Redan idag har samverkan mellan vård och företag försämrats avsevärt, dels p.g.a. att vården slimmas allt mer och mindre tid finns för forskning och utveckling. Branschen upplever att vården även är överdrivet försiktig, att det finns en rädsla för att jävsituationer ska uppstå om vården är involverad i utvecklingen av nya produkter tillsammans med ett kommersiellt bolag. Samtidigt är det många företag som letar efter klinisk kompetens att knyta till sig. Enligt Swedish Medtech bör Sverige försöka hitta tillbaka till hur samverkan såg ut för 5-10 år sedan då ett bättre klimat rådde för den typen av aktiviteter som krävs för branschens utveckling. Då var det lättare för företagen att komma in till vården och testa produkter.

Stockholms läns landsting, SLL, har planer på att etablera Innovationsplats Karolinska intill Karolinska sjukhuset i Huddinge. Innovationsplatsen är till för att just hitta bättre samverkansmöjligheter mellan industrin och vården. Innovationsplats Huddinge ska vara en plats där produktutvecklare på ett naturligt sätt möter vården och där förutsättningar skapas för att göra medicintekniska framsteg för en bättre vård.<sup>49</sup>

<sup>46</sup> [http://www.svd.se/naringsliv/nyheter/sverige-tappar-forskning\\_5731099.svd](http://www.svd.se/naringsliv/nyheter/sverige-tappar-forskning_5731099.svd); <http://www.dn.se/ekonomi/miljardindustri-lamnar-sverige-1.1220634>

<sup>47</sup> Intersecta, *Medicinsk teknik – en viktig del av Life science*; McKinsey & Company, *Innovationsplats Karolinska*, 2010; Karolinska Universitetssjukhuset Huddinge, *Verksamhetsbeskrivning för Innovationsplatsen*, 2010.

<sup>48</sup> [http://www.svd.se/naringsliv/nyheter/sverige-tappar-forskning\\_5731099.svd](http://www.svd.se/naringsliv/nyheter/sverige-tappar-forskning_5731099.svd); <http://www.dn.se/ekonomi/miljardindustri-lamnar-sverige-1.1220634>

<sup>49</sup> ; McKinsey & Company, *Innovationsplats Karolinska*, 2010; Karolinska Universitetssjukhuset Huddinge, *Verksamhetsbeskrivning för Innovationsplatsen*, 2010.

Enligt Swedish Medtech har andra länder lyckats skapa ett gott klimat mellan vård och företag. Kanada och Nederländerna är goda exempel på detta. Rapporter visar att även Sydkorea, Storbritannien, Irland och USA är länder där nationella och regionala satsningar givit resultat genom tillväxt i branschen.<sup>50</sup> Dessa länder skapar incitament för vårdens samverkan med företag, är duktiga på att engagera kliniker och hittar möjliga synergier.

Swedish Medtech tror att nya Karolinska i Huddinge kan locka till sig företag i branschen. Om det är möjligt att skapa ett gott samverkansklimat borde det kunna bildas kluster och kommunen borde kunna ha en viktig roll i att arbeta för att stimulera samverkan. Det finns även goda förutsättningar för att skapa inkubatorverksamheter om det blir avknoppningar från universitetssjukhuset och nya Karolinska. I sådana fall skulle eventuellt ett behov av nya lokaler uppstå. I övrigt finns det inga uttalade kluster i någon enskild kommun. Däremot finns Medicon Valley i Malmö-Köpenhamn regionen. Stockholm som region är ett även kluster, där området kring Mälardalen har många företag i branschen.

Vad gäller lokalisering av företag inom medicinteknik är det annars endast utvecklingsföretag som har ett behov av att ligga just nära sjukhus och vårdinrättningar. Andra bolag har inte samma behov. Tillverkning sker till stor del utomlands i länder där det sker till lägre pris än i Sverige. Dock finns två trender när det gäller tillverkning, dels finns företag som letar efter billiga lösningar utomlands, dels företag som flyttar tillbaka tillverknigen till Sverige. Ofta är det komplicerade produkter som ska tillverkas och det kan vara svårt att hantera sådan produktion i länder där det är svårt att kommunicera med personal och fabriksledning. Produkterna tappar alltför mycket i kvalitet och prestanda.

Enligt Swedish Medtech finns det vissa åtgärder som en kommun kan vidta för att attrahera medicintekniska företag att etablera sig där. Om en kommun skulle kunna erbjuda dessa företag ett paket med bra möjligheter för tillverkning av produkter och bra förutsättningar för samverkan med vården, gör det självklart kommunen attraktiv att etablera sig i. Företag väljer i stor utsträckning att etablera sig där man har ett bra samarbete med kommunen. Om kommunen har möjlighet att anvisa mark för att anlägga fabrik, har bra lösningar för avfall, VVS och bostäder för de som ska arbeta på företaget ger det alla tänkbara förutsättningar för företag att etablera sig där. Här ser man möjligheter för en kommun att kunna profilera sig mot näringslivet. Swedish Medtech tror att det kan vara mycket intressant för företag att samarbeta nära med kommuner. Kommuner som är tydliga i vad de erbjuder, som kan förmedla nätverk med kliniker etc. får konkurrensfördelar. De flesta företag i branschen har både kommun och landsting som kunder.

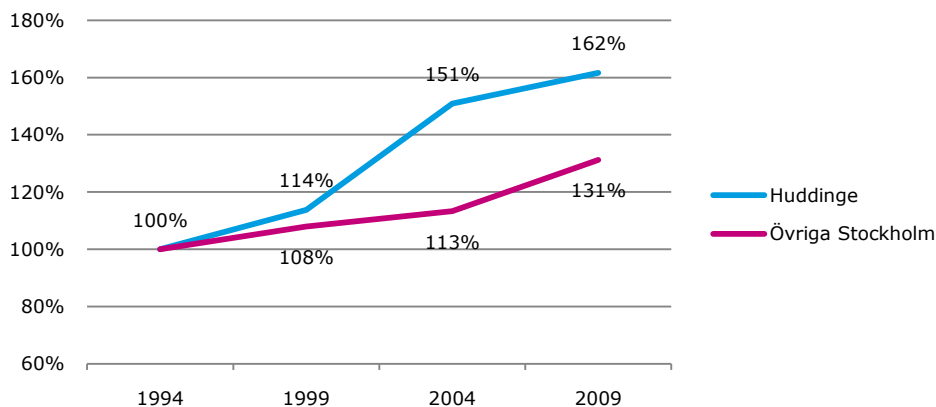
---

<sup>50</sup> McKinsey & Company, *Innovationsplats Karolinska*, 2010

### 3.7 Bransch: Detaljhandel

Bland annat genom förekomsten av handelscentrat kring Kungens Kurva har Huddinge kommun en mycket stark position inom länets detaljhandel. Detta visas också i statistiken över antal anställda, där kommunen utvecklats mycket positivt mellan 1994 och 2009 (se nedanstående diagram). Särskilt stark var utvecklingen mellan 1999 och 2004, varefter utvecklingen i Huddinge ligger mer i linje med den som övriga länet uppvisat.

**Diagram 28 Indexerad tillväxt i anställda för branschen, år 1994-2009 (år 1994 = 100%)**



Då tillväxten i denna bransch varit snabbare i Huddinge kommun än i övriga Stockholms län har kommunens andel av länets totala antal sysselsatta inom detaljhandeln ökat, från 5,0 procent år 1994 till 6,1 procent år 2009. Detta kan relateras till att kommunens sammanlagda andel av anställda i Stockholms län samtidigt har gått från 3,9 till 4,0 procent.

#### 3.7.1 Utvecklingstendenser och framtida satsningar

Flera faktorer gör detaljhandeln i Huddinge till en bransch som Huddinge kommun bör satsa på att utveckla. Handeln är en stor arbetsgivare i kommunen (Ikea är en av kommunens största arbetsgivare) och handelsområden som Kungens Kurva gör kommunen attraktiv för besökare och boende. I detta avsnitt redogör vi för vad några av de punkter gällande handel som RUFSS 2010 tar upp samt kommande trender inom handeln. Särskild fokus läggs vid handeln och hållbar utveckling i avsnitt 3.7.2.

I RUFSS 2010 finns flera åtagande för regionens arbete att bli Europas mest attraktiva region beskrivna. Ett av de åtaganden som beskrivs i RUFSS 2010 handlar om att skapa upplevelser i regionen. Regionens aktörer ska arbeta för att göra befintliga mötesplatser mer attraktiva och skapa nya mötesplatser som är spridda inom regionen. Enligt åtagandet ska regionens aktörer vidare "utveckla inbjudande mötesplatser och ett rikt och varierat utbud av aktiviteter i regionen, vilket skapar förutsättningar för nya kontakter och stärker samhörigheten i regionen." I RUFSS menar man att där det finns goda kollektivtrafikförbindelser, som gör att många människor redan rör sig där, och där det finns stora och många arbetsplatser, där kan det också skapas attraktiva mötesplatser som är tillgängliga för många människor även efter kontorstid. Handelsområden kan kombineras med exempelvis kultur och bibliotek och placeras i anslutning till kollektivtrafikförbindelser.

Handelns utvecklingsinstitut (HUI) har med finansiering av Handelns utvecklingsråd (HUR) skrivit en rapport<sup>51</sup> om utvecklingen inom detaljhandeln. Denna rapport innehåller en rad scenarier och beskriver trender inom detaljhandeln i framtiden fram till år 2025.

HUI beskriver i rapporten sju viktiga trender inom detaljhandeln:

- Internationalisering och globalisering
- Teknisk utveckling
- Internet och digitala medier
- Service och upplevelser

<sup>51</sup> Handelns utvecklingsråd, *Härifrån till framtiden – detaljhandeln i Sverige 2025*, 2010

- Strukturomvandlingen
- Hållbar utveckling
- Förändrad efterfrågan

En del av de trender som beskrivs i HUI:s rapport är mer avgörande för det lokala näringslivet, som i Huddinge kommun, och beskrivs närmare i denna rapport.

Att det sker en riktning mot internationalisering och globalisering inom handel är ingen nyhet. Många nationella kedjor etablerar sig internationellt, H&M och IKEA är exempel på svenska kedjor inom detaljhandeln som återfinns internationellt.<sup>52</sup> Den tekniska utvecklingen går framåt och påverkar handeln med sina innovationer. Självscanning och självutcheckning är exempel på tekniska framsteg inom handeln som påverkar organisationerna och konsumenternas beteenden i allra högsta grad.<sup>53</sup>

När det gäller service och upplevelser går trenden mot att företag erbjuder mer service till kunderna för att konkurrera, exempelvis självutcheckning och barnpassning. Handelsmiljöer, produkter och personal kommer sannolikt att utvecklas mot mer service och upplevelseinriktat innehåll. En tydlig utveckling mot förändrade distributionsled, kortare produktlivscyklar, ökad storskalighet och ökad geografisk koncentration är också en trend för framtiden.<sup>54</sup> Områden som Kungens Kurva och Länna industriområde har därför stora utvecklingsmöjligheter om branschen ska expandera och följa trenden. För att kunna erbjuda bra service med t.ex. barnpassning krävs utrymme samtidigt som det öppnar för att anställa ny typ av personal.

Detaljhandeln genomgår alltmer en strukturomvandling där små butiker försvinner och en ökad koncentration på företags- och butiks nivå syns, men också den geografiska koncentrationen till olika marknadsplatser. Företag, butiker och marknadsplatser tar en allt större del av detaljhandelsmarknaden totalt. Att vara stor är i många fall detsamma som att vara framgångsrik, vilket beror på de stora företagens förmåga att effektivisera sina organisationer och därmed vinna fördelar gällande produktion, inköp, logistik och distribution. Handel föder handel, dvs. nyetableringar dras mot redan etablerade och framgångsrika marknadsplatser, som Kungens Kurva och Länna, och till regioner med ett starkt växande marknadsunderlag. Det finns därmed underlag för att Huddinge skulle kunna utveckla sina marknadsplatser och handelsområden för att ytterligare befästa sin position som attraktiv handelskommun. Fler butikskedjor kommer i framtiden att vilja ansluta sig till dessa områden. Aktörer som kan erbjuda upplevelser (likt Heron City) i samband med handel kommer att etablera sig. Det som krävs är att områdena i sig är lättillgängliga för konsumenterna och att den service konsumenterna efterfrågar finns inom området.<sup>55</sup>

### 3.7.2 Hållbar utveckling

Detaljhandeln går också mot ökad fokus på hållbar utveckling, dels genom att satsa på att bygga miljömässigt hållbara fastigheter, men även genom att minimera avfall, spara energi, återvinna med mera. Den geografiska koncentrationen till och inom storstadsregionerna och de större städerna fortsätter, även om lokala butiker också ökar.<sup>56</sup>

Allt fler externa handelsområden har etablerats runt om i Sverige. Butikskedjor samlas på ett område utanför centrum dit människor åker dels för att storhandla och dels för att handla sällanköpsvaror och de färdas dit med bil. Trenden visar att de externhandelsområden som existerade för 15 år sedan kommer att integreras i näraliggande och omkringliggande stadsdelar i takt med att städerna växer geografiskt.<sup>57</sup> Ett flertal rapporter<sup>58</sup>, bl.a. från Vägverket<sup>59</sup>, visar att externa handelsområden har stora negativa konsekvenser ur ett hållbarhetsperspektiv. Miljöpåverkan är

<sup>52</sup> Handelns utvecklingsråd, *Häriifrån till framtiden – detaljhandeln i Sverige 2025*, 2010, ss 55-58

<sup>53</sup> Handelns utvecklingsråd, *Häriifrån till framtiden – detaljhandeln i Sverige 2025*, 2010 ss 58-60

<sup>54</sup> Handelns utvecklingsråd, *Häriifrån till framtiden – detaljhandeln i Sverige 2025*, 2010 ss 65-68

<sup>55</sup> Handelns utvecklingsråd, *Häriifrån till framtiden – detaljhandeln i Sverige 2025*, 2010 ss 69-71

<sup>56</sup> Handelns utvecklingsråd, *Häriifrån till framtiden – detaljhandeln i Sverige 2025*, 2010 ss 71-75

<sup>57</sup> Handelns utvecklingsråd, *Häriifrån till framtiden – detaljhandeln i Sverige 2025*, 2010 ss 71-75

<sup>58</sup> Boverket, *Beslutsunderlag vid detaljhandelslokalisering*, 2008; Vägverket, *Tätortsnära externa affärsetableringar – tillgänglighet och utsläpp*, 2006; Boverket, *Dags att handla nu*, 2004; Svenska Naturskyddsföreningen, *Utbyggnadsplaner för externhandel i Sverige*, 2001 etc.

<sup>59</sup> Vägverket, *Tätortsnära externa affärsetableringar – tillgänglighet och utsläpp*, 2006

stor då biltrafiken ökar och därmed utsläppen, vilket gör att dessa områden ur ett hållbarhetsperspektiv inte alls bör tillåtas etablera sig i framtiden.

Ramböll har intervjuat Ulf Rämme på HUI angående handel och hållbarhet. Han menar att det finns flera perspektiv på externa handelsområden, även positiva effekter, som sällan tas med i rapporter om miljöpåverkan, såsom effektivisering av näringslivet. Det finns även en orättvisaspekt som sällan belyses, i det att dessa områden är otillgängliga för resurssvaga och i många fall för funktionsnedsatta. Människor som inte har tillgång till bil eller inte har möjlighet att färdas med bil av olika skäl får inte tillgång till externa handelsområden som bygger på att kunderna färdas med bil. E-handeln är här en växande trend som gör exempelvis IKEA mer tillgängligt. Ulf Rämme beskriver hur etablering av externa handelsområden alltmer kommer att regleras med hjälp av PBL där det kommer att vara möjligt att ställa hårdare krav på att handeln etablerar sig vid noder. Exempel på sådana handelsområden är Liljeholmen och Kista, där butikerna har samlats vid platser där det finns ett naturligt flöde av människor, där människor passerar varje dag och tar sig i stor utsträckning via kollektivtrafik. Där finns både företag, bostäder och människor.

Lokaliseringen av handelsområden och marknadsplatser är styrd av PBL och kommunernas planarbete. Det är därför viktigt från Huddinge kommuns sida att planera för hållbar utveckling och ge utrymme för det som branschen efterfrågar, klimatsmart byggande och klimatsmarta fysiska miljöer.

Trenden går även mot en mer restriktiv tillämpning av PBL och därmed handelsplatsernas lokalisering och företagens etablering. Lokalisering av köpcentrum och handelsområden ska integreras i planerade bostads- eller verksamhetsområden eller till noder där kommunikationsmedel sammanstrålar. Gång- och cykelavstånd eller miljösmarta kollektiva transporter är en självklarhet för konsumenter såväl som handlare. Nya stadsdelar och handelsområden måste vara helt anpassade till det hållbara samhället, vilket är viktiga faktorer att ta hänsyn till i Huddinge kommuns framtida planarbeten.<sup>60</sup>

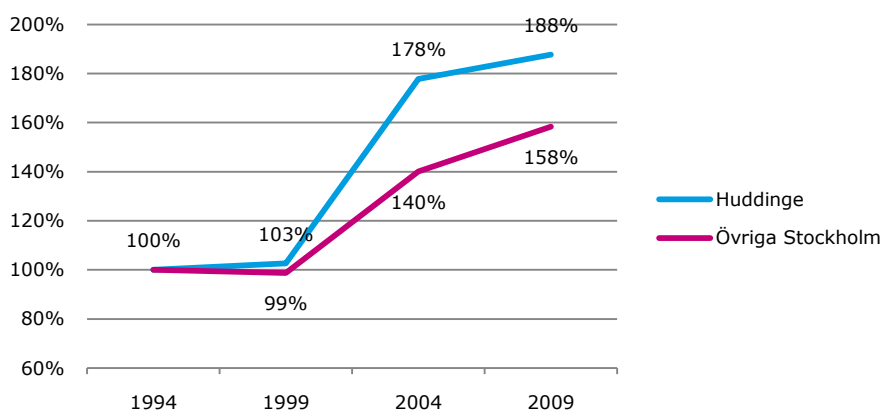
### 3.8 Bransch: Utbildningsväsendet

Under de senaste åren har antalet anställda inom utbildningsväsendet ökat markant i Huddinge kommun. Karolinska institutet och Södertörns högskola är bland de största arbetsgivarna i kommunen (1320 respektive 750 anställda).<sup>61</sup> Näst intill alla av de anställda inom denna bransch är anställda av offentliga arbetsgivare, och tillväxten i denna bransch har påverkats markant av etableringen (år 1995) och utbyggnaden av Södertörns högskola, samt av befolkningstillväxten som ökar behovet av grundutbildning. Då utbildningsväsendet är av särskild karaktär jämfört med de andra branscherna som beskrivits i denna rapport, främst p.g.a. att det är offentliga arbetsgivare, är tillväxten för branschen inte beroende av samma förutsättningar som andra branscher med privata aktörer. I den här rapporten är det viktigt att beskriva utbildningsväsendets vikt för Stockholmsregionen och de företag i Huddinge som arbetar nära högskolan (se även avsnitt 3.5 om kunskapsintensiva företag och 3.6 industri för medicinteknik).

Jämfört med övriga Stockholms län har antalet anställda i denna bransch vuxit starkt i Huddinge kommun, och under de senaste 15 åren närapå fördubblats. Antalet anställda inom utbildningsväsendet har gått från ca 3200 år 1994 till nästan 6100 år 2009.

<sup>60</sup> Handels utvecklingsråd, *Häri från till framtiden – detaljhandeln i Sverige 2025*, 2010 ss 71-75

<sup>61</sup> Fakta om Huddinge 2009

**Diagram 29. Indexerad tillväxt i anställda för branschen, år 1994-2009 (år 1994 = 100%)**

Eftersom ökningen i Huddinge kommun har gått snabbare än i Stockholms län så har Huddinges totala andel av anställda inom denna bransch gått från 5,2 till 6,1 procent av anställda i Stockholms län. Detta kan relateras till att kommunens sammanlagda andel av anställda i Stockholms län samtidigt har gått från 3,9 till 4,0 procent.

### 3.8.1 Utvecklingsriktningar och framtida satsningar

I RUFSS 2010 beskrivs frekvent utbildning som en viktig faktor för regionen. Enligt RUFSS är bra utbildning en ständigt central fråga. Det handlar både om grund- och gymnasieskolan och högre utbildning. På regional nivå är det de regionala aktörernas uppgift att avlägsna de institutionella hinder som finns för att människor inte ska kunna utvecklas. Ett utvecklat integrerat utbildningsväsen i regionen ger alla individer, även de som bor i utsatta områden, möjlighet att påverka sina liv och ta sig ur segregation.<sup>62</sup> I Huddinge är Södertörns högskola ur denna synpunkt strategiskt viktig med sin närhet till Flemingsbergs bostadsområde och med sin mångkulturella inriktning. Ytterligare utveckling och integrering av högskolan i samhället och näringslivet är därför önskvärt.

Kommunen har enligt RUFSS följande åtaganden:

- Säkra utbildning med hög kvalitet
- Understödja universitet och högskolor

Huddinge kommun bör därmed fortsätta sitt redan nu etablerade samarbete med Södertörns högskola, dels för att få förståelse för högskolans utbildningar och pågående arbete och forskning, dels för att kunna ge input till vad näringslivet efterfrågar för kompetens och vara med och påverka de utbildningar som utformas. Att samverka med högskolan för att skapa goda förutsättningar för ett nära samarbete mellan högskolan och näringslivet bör vara prioriterat.

<sup>62</sup> RUFSS 2010, s 142

## 4. NÄRINGSLIVETS MARKBEHOV

Efter den inledande kartläggningen av nuläget i näringslivet i Huddinge samt en analys av trender i näringslivets utveckling har Ramböll utrett och analyserat näringslivets framtida markbehov i Huddinge kommun. Syftet har varit att utreda om den mark som finns tillgänglig idag kommer att vara tillräcklig för att svara upp mot det markbehov näringslivet kan förväntas ha mot bakgrund av den tillväxt som varit hittills i kommunen. I följande avsnitt beskrivs den metod Ramböll har använt för att beräkna markbehovet. Som en bilaga till denna rapport (bilaga 2) levererar Ramböll även en fil med de värden vi har beräknat, vilken tillåter att Huddinge kommun själva kan göra beräkningar och ändra vissa siffror om ny/mer relevant information tillkommer.

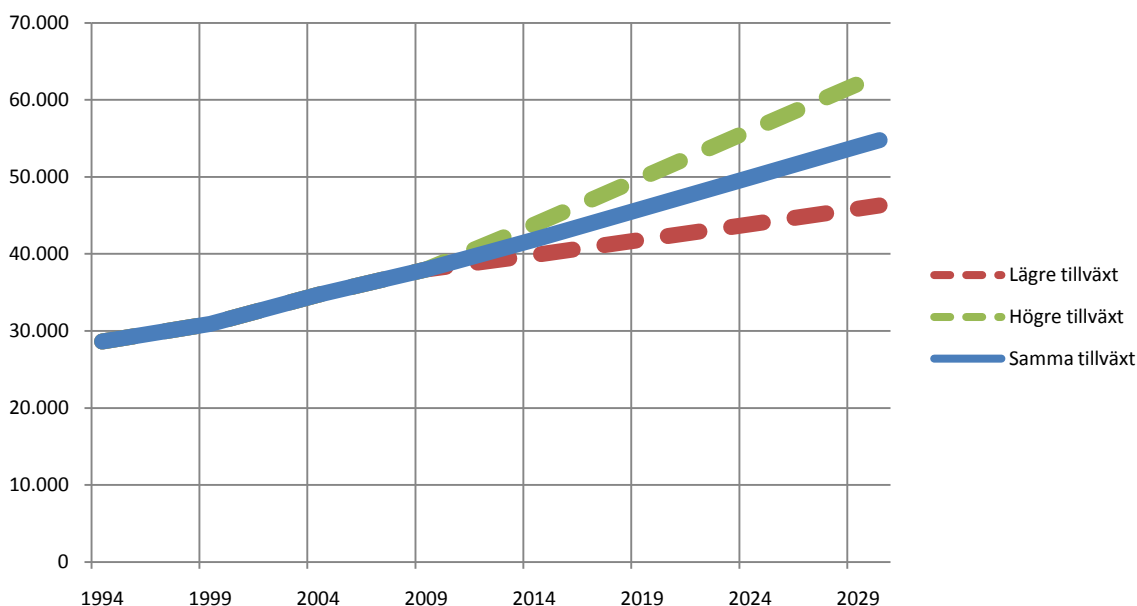
### 4.1 Metod

Analysen av näringslivets markbehov sträcker sig fram till år 2030 efter samråd med Huddinge kommun. Ramböll har beräknat hur branscherna som idag finns representerade i kommunen kommer att utvecklas fram till år 2030 genom att göra en framskrivning av utvecklingen utefter tre scenarios:

1. Huvudscenariot är att näringslivet fortsätter i samma tillväxttakt fram till 2030
2. Ett annat scenario är att näringslivet har snabbare tillväxt än idag fram till 2030
3. Det tredje scenariot bygger på att näringslivet har långsammare tillväxt än idag fram till 2030

Baserat på dessa scenarios har Ramböll följt utvecklingen av antal anställda inom samtliga representerade branscher i Huddinge.

Diagram 30 Prognostiserad tillväxt av antal anställda (tre scenarios)



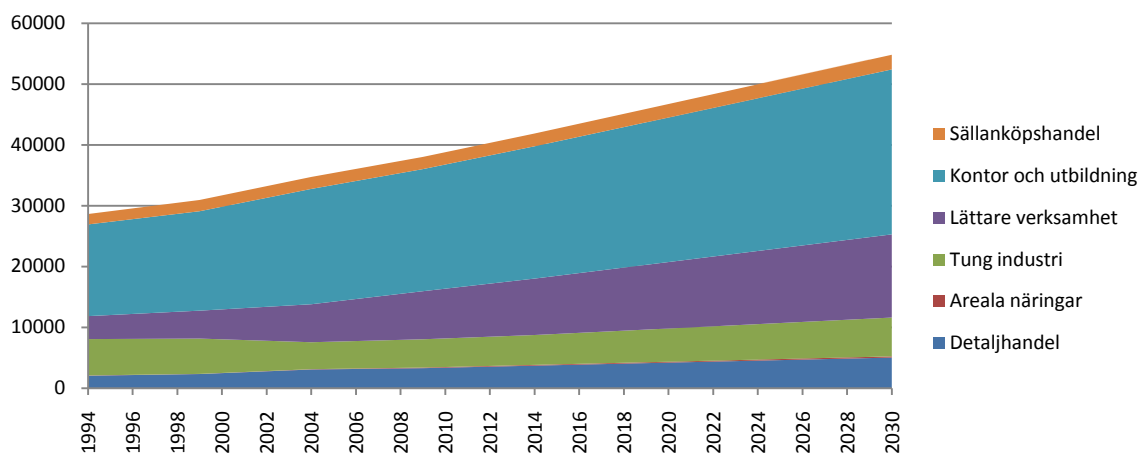
Ramböll har sedan kategoriserat branscherna efter ett antal olika bebyggelse typer som används i detaljplanesammanhang, och beskrivit näringslivets utveckling i följande termer:

- Industri
- Lätt verksamhet
- Dagligvaruhandel
- Sällanköpshandel
- Kontor
- Areala näringar

Nedan diagram visar hur branscherna kategoriserade i bebyggelse typer utvecklas i antal anställda med samma tillväxttakt som idag fram till år 2030. Enligt denna beräkning kommer verksam-

heter inom kontor och utbildning samt lättare verksamheter vara de största arbetsgivarna i Huddinge.

**Diagram 31 Utveckling av antal anställda per näringsgren (medel tillväxt)**



Ramböll har beräknat dessa bebyggelseypers markbehov med hjälp av uppskattade siffror för antal kvadratmeter per anställd. De siffror rörande antal kvadratmeter som vi har tagit fram har kommit från ett flertal källor. För handel och kontor finns ett antal rapporter och riktlinjer<sup>63</sup> när det gäller att beräkna antal kvadratmeter per anställd. Motsvarande finns dock inte för lättare verksamhet och tung industri, varför en rad antaganden istället har använts för att komma fram till en siffra att räkna på.

## 4.2 Uppskattningar/antaganden

För att genomföra föreliggande analys av näringslivets markbehov och få fram kvadratmeterytor att beräkna har en rad antaganden varit nödvändiga att arbeta med. I korthet är detta antaganden om

- Tillväxttakt (vilket beskrivits ovan)
  - Snabbare tillväxttakt
  - Samma tillväxttakt
  - Långsammare tillväxttakt
- Kvadratmeteryta per anställd per typ av verksamhet
- Exploateringstal per typ av verksamhet
- Tillgång på mark

Som beskrivs ovan har Ramböll arbetat med antaganden dels om olika tillväxttakt, dels har vi arbetat med antaganden om kvadratmeteryta per anställd för olika verksamheter och dels exploateringstal per verksamhet. Vi har även arbetat med antaganden rörande tillgång på mark i kommunen. Nedan följer en närmare beskrivning av dessa antaganden.

<sup>63</sup> Bl.a. HUI, Sten och ström, *Överetablering av detaljhandelsyta i Sverige – verklighet eller myt?* årtal ej angivet; Svensk handel, *Handelns roll*, Muchale Cronholm och Andreas Hedlund, 2006; Skanska, *Kontorsindex våren 2009*, 2009



#### 4.2.1 Uppskattade underlagssiffror

Anställd per kvm och exploateringsgrad för olika bebyggelse typer har uppskattats utifrån underlagsmaterial från olika kommuner, institutioner, organisationer och företag<sup>64</sup> som gjort liknande bedömningar. Ramböll har även gjort egna expertbedömningar där vi vägt samman information från rapporter och uppgifter från kommunen med vår egen erfarenhet av detaljplanearbete. I vissa fall har erhållna siffror fått ändras utifrån regionala skillnader. Kategoriseringen av bebyggelse typer är grov och har gjorts utifrån antaganden som presenteras i avsnitten ovan.

#### 4.2.2 Uppskattad planerad ny mark

Uppskattningen av framtida tillgänglig mark i Huddinge kommun har gjorts i dialog med tjänstemän på kommunen utifrån planer som kommunen arbetar efter, bl.a. projektplan för samhällsbyggnadsprojekt 2011-2013.

Planeringen för dessa nya områden är ofta i ett tidigt stadium där arealer och uppdelning mellan olika markanvändningar ännu ej är bestämt. I de fall där två eller fler markanvändningar har uppgivits för området (exempelvis kontor och industri) har arealen fördelats lika mellan de föreslagna markanvändningarna i Rambölls beräkningar (exempelvis 50 procent kontor och 50 procent industri).

Tillgänglig mark för sällanköpshandel och dagligvaruhandel har tilldelats 50 procent var av den mark som betecknas för handel i projektplanen. Samma sak gäller tillgänglig mark för industri och lättare verksamheter. Där det är möjligt att anlägga industrier har marken delats på hälften mellan industri och lättare verksamheter. Planeringen för kontor och verksamheter i Glömstadalen har inkluderats i beräkningen.

### 4.3 Bebyggelse typer

Nedan följer en beskrivning av olika bebyggelse typer och även rekommendationer för hur Huddinge kan planera för dessa olika bebyggelse typer i förhållande till hur de går att kombinera med annan bebyggelse. Beskrivningen och de rekommendationer som ges har tagits fram av en planeringsarkitekt<sup>65</sup> på Ramböll Sverige som dagligen arbetar med detaljplanefrågor.

#### 4.3.1 Industri

Industri kan i detaljplanesammanhang motsvara J (industri), V (hamn) och E (teknisk anläggning, exempelvis avloppsreningsverk).

Bedömningen och gränsdragningen mellan kategorierna industri och *lättare* verksamheter har gjorts med hjälp av Boverkets bok *Bättre plats för arbete*<sup>66</sup> och Länsstyrelsen i Stockholms läns bok *Riskhänsyn vid ny bebyggelse*<sup>67</sup>. Verksamheterna skulle vid nyanläggning anläggas mellan 100 – 2000 meter från bostäder eller annan störningskänslig markanvändning. Detta begränsar placeringen inom kommunen för dessa typer av verksamheter.

Tendensen de senaste åren har varit att miljökraven på dessa typer av större verksamheter och industrier successivt har skärps. Vi har därför dragit slutsatsen att alla typer av verksamheter som behandlas i *Bättre plats för arbete* bör kategoriseras som industri, då dessa kräver mellan 100 (50) -2000 meters skyddsavstånd. Vissa verksamheter som bedöms ha 50 meters skyddsavstånd kan med hjälp av risk- och störningsbegränsande åtgärder istället kategoriseras som lättare verksamheter, se avsnitt 4.3.

Kategorin industri innehåller grupper som livsmedel- och dryckesframställning (400 – 1500 meter), mass- och papperstillverkning (500-1000 meter), stål- och metallverk (500 – 2000 meter),

<sup>64</sup> Regionplanekontoret, Stockholms läns landsting, *Tätare Stockholm, Analyser av förtätningspotential i den inre storstadsregionens kärnor och tyngdpunkter*, underlag till RUF 2010 och Stockholms översiktsplan, rapport 8:2009, 2009

<sup>65</sup> Frida Sjöblom

<sup>66</sup> Boverket, *Bättre plats för arbete*, 1995

<sup>67</sup> Länsstyrelsen i Stockholms län, *Riskhänsyn vid ny bebyggelse*, 2000

transportföretag (50 -500 meter) samt olika typer av tillverknings- och maskinindustrier (100-500 meter). Ramböll har i denna kategori även tagit med bensinstationer (50-100 meter), som i dagens planering ofta strävas efter att separeras från bostäder och stadskärnor.

Kategorin är bred och omfattar många olika typer av industrier och verksamheter. Det är en svår grupp att generalisera och bedöma, då verksamheternas behov, utformning och markanvändning skiljer sig åt markant beroende av inriktning. Vad som överensstämmer för de flesta av dessa verksamheter är:

- Ofta stort markarealbehov, såväl obebyggd som bebyggd mark.
- Närhet till stora transportleder.
- Behov av utbyggd infrastruktur.
- Genererar ofta stora mängder transporter som till stor del är tung trafik.
- Innebär risker och störningar (exempelvis buller och luft).
- Svårigheter att kombinera med bostäder eller annan störningskänslig verksamhet (vård och utbildning).
- Dock möjligt att kombinera med lättare verksamheter och kontor.

Denna typ av industrier ligger även traditionellt tillsammans med andra störande verksamheter. Fördelarna är många med samlade industriområden för industrier, så väl för kommunen som för verksamhetsidkare.

Denna typ av industrier har överlag och traditionellt sett utvecklats mot en minskad andel markyta och minskad antal enheter, både på grund av fortsatt industrialisering med fler maskiner, färre anställda, men även på grund av utlokalisering av tillverkning i utlandet (lågloneländer).

Andelen sysselsatta och antalet kvadratmeter per anställd vid respektive verksamhet varierar stort. Den stora skillnaden i markbehov beror både på skild tillverkning/process, men även på att vissa verksamheter har integrerade lager och andra inte. Vi har bedömt att kvadratmeterytan per anställd ligger mellan 80 – 300 kvm för tung industri.<sup>68</sup> Normalfallet ligger troligen i den högre delen av detta spann.

Industri har ett varierat exploateringsstal, vi har bedömt att det normalt ligger mellan 0,5 – 1,2<sup>69</sup>. Våningstalet bedöms normalt mellan 1 – 1,5 men kan även vara i upp till 3 våningar.<sup>70</sup>

Kategorin industri kan upplevas vara svår att tillmötesgå med mark i en kommun som Huddinge. Detta eftersom kommunen redan är relativt tätbebyggd, har en relativt central placering i Stockholmslän och har få möjliga platser att erbjuda mark för industrier som kräver stora skyddsavstånd.

#### 4.3.2 Lättare verksamheter, industrier

Lättare verksamheter kan i detaljplanesammanhang motsvara J (industri), G (bilservice), U (lager) och till viss del även E (mindre tekniskanläggning). Detaljplanebestämmelserna för denna typ av verksamheter är troligen kombinerad med någon form av begränsning i form av största skyddsavstånd, höjd eller benämning *lättare industri*, *små industri* eller liknande.

<sup>68</sup> Linköpings kommun, *Linköpings Översiktsplan, framtida planstrukturer*, 2009

<http://www.pub.linkoping.se/oversiktsplan/framtidaPlanstruktur/Operationalisering.pdf>; Uppsala kommun, *Strategiskt program för planläggning och utbyggnad av östra Fyrislund*, Stadsbyggnadskontoret, 2004. Rambölls expertbedömning.

<sup>69</sup> Regionplanekontoret, Stockholms läns landsting, *Tätare Stockholm, Analyser av förtätningspotential i den inre storstadsregionens kärnor och tyngdpunkter*, underlag till RUF 2010 och Stockholms översiktsplan, rapport 8:2009, 2009; Uppsala kommun, *Strategiskt program för planläggning och utbyggnad av östra Fyrislund*, Stadsbyggnadskontoret, 2004. Rambölls expertbedömning.

<sup>70</sup> Rambölls expertbedömning

Kategorin är bred och kan i vissa detaljplaner för centralare delar även innefattas i C (centrum), H (handel) och K (kontor), då vissa verksamheter ligger i gränslandet mellan verksamhet, service, kontor och handel. Kategorin omfattar även Y (idrott).

Lättare verksamheter innefattar liksom industri, en rad vitt skilda verksamheter, då kategorin kan innehålla allt från lagerlokaler, byggverksamheter, fastighetsförvaltare, uthyrningsfirmor, hotell och restaurang och serviceverksamheter i form av exempelvis kemtvätt och skönhetsvård.

Lättare verksamheter kan vara störande för omgivningen och då främst i form av transporter, leveranser, arbete under tidiga morgnar, buller och viss lukt. Vissa lättare verksamheter är dock möjliga att lokaliseras i en blandstad, tillsammans med bostäder, handel och kontor. Dvs *infill* eller byggnation på lucktomter. Med moderna tekniker kan eventuella störningar minimeras, så som exempelvis inbyggda lastzoner, skyddsanordningar, byggnation i särskilda material, samordnade transporter och obebyggda skyddszoner.

De kategorier av lättare verksamheter som kan kombineras i en blandstad bedöms övergripande kunna utgöra 50-70 procent<sup>71</sup> av det totala antalet lättare verksamheter. Kombinationen av bostäder och lättare verksamheter ska ses som en tillgång i bostadsområdet, då det exempelvis medför liv i bostadsområdet under dagtid och kan medföra bättre tillgång till service för de boende.

Typer av lättare verksamheter som lättare kan kombineras med bostäder är hotell- och restaurang, lokaler för bygg eller serviceverksamheter så som sotare eller städfirmor, uthyrningsfirmor för exempelvis verktyg eller fordon. Det är dock svårare att kombinera bostäder och exempelvis bilfirmor (med omlackering 100 meter, utan omlackering 50 meter), förpackningsverksamheter, kemtvätt (50 meter) eller andra typer av verksamheter som alstrar mycket trafik. Den viktigaste faktorn för att begränsa påverkan är troligen mängden transporter.

Det bedöms vara enklare att kombinera lättare verksamheter och bostäder i nyexploaterade områden, där bostäder och verksamheter planeras från början. Verksamheterna blir då en förutsättning i bostadsområdet redan från början.

Som beskrivits ovan är kategorin lättare verksamhet bred och omfattar många olika typer av verksamheter. Det är en svår grupp att generalisera och bedöma, då verksamheternas behov, utformning och markanvändning skiljer sig åt markant beroende av inriktning. Vad som överensstämmer för de flesta av dessa verksamheter är:

- Ofta har ett mindre markanspråk kring 200 kvm – 3000 kvm<sup>72</sup> Kommunen får idag ofta förfrågningar på tomter på mellan 1000 - 2000 kvm.<sup>73</sup> Både mindre och större lättare verksamheter kan ha önskemål om att lokalisera sig inom kluster, företagsbyar för att uppnå en synergieffekt och få bättre tillgång till infrastruktur.
- Verksamheter med en större personaltäthet har behov av bra kollektivtrafik och byte mellan trafikslag.
- En stor del av de mindre verksamheterna, som inte riktar sig direkt mot sina kunder med själva lokalen, är mindre beroende av själva lokaliseringen inom kommunen eller behov av att lokalisera sig i anslutning till infrastruktur. För dessa verksamheter kan lucktomter eller *infill* i bostadsbebyggelse vara önskvärt.

---

<sup>71</sup> Rambölls expertbedömning

<sup>72</sup> Rambölls antaganden

<sup>73</sup> Uppgift från Huddinge kommun

Andelen sysselsatta och antalet kvadratmeter per anställd vid respektive verksamhet varierar mycket. Ramböll har bedömt att kvadratmeterytan per anställd ligger mellan 50 – 200 kvm för lättare verksamheter.<sup>74</sup> Vi har avsiktligt valt ett stort spann vad gäller kvadratmeterytan för lättare verksamheter. Detta för att det normalt kan vara små verksamheter, men som samtidigt har stora markbehov.

Lättare industri och verksamheter har ofta ett högt exploateringsstal, mellan 0,5 – 1,2.<sup>75</sup> Våningstalet bedöms normalt mellan 1 – 1,5 men kan även vara i upp till 3 våningar i en mer tät och urban bebyggelsemiljö.<sup>76</sup>

Vikten av att kunna erbjuda mark för lättare verksamheter för en kommun som Huddinge är relativt stor, eftersom möjligheterna för tyngre industrier delvis är begränsad. Detta ger möjlighet till ett differentierat och bredare näringsliv som på ett bättre sätt kan matcha en heterogen befolkningssammansättning. Ett brett näringsliv med verksamheter med skilda inriktningar medför även en mindre känslighet till lågkonjunkturer.

#### 4.3.3 Kontor och utbildning

Kontor och utbildning skulle i detaljplanesammanhang motsvara K (kontor), S (skola) och C (centrum). Kontor och utbildning kan innebära stora mängder trafik, men är oftast möjlig att kombinera med både bostäder och handel.

Behov som kontor och utbildning ofta har:

- Kollektivtrafiknära lägen och lägen i anslutning till regionaltågstopp.
- Behov finns även ofta av närhet till service och handel. Detta är viktiga aspekter för att företagen ska kunna konkurrera om personalen med företag i Stockholms innerstad.
- Viss kontorsverksamhet kan uppleva fördelar med att etableras i kluster. I närheten av kluster uppstår ofta just den service och handel som anställda kan önska.

Antalet kvadratmeter per anställd är mer homogen i denna grupp (i jämförelse med tung industri och lättare verksamheter). Vi har bedömt att cirka 15-25 kvm yta kontor per anställd.<sup>77</sup> Ju mer centralt kontoret är placerat inom kommunen, desto mindre kontorsyta bedöms per anställd. Lokaler för utbildning bedöms ha en något större kvadratmeteryta per anställd, men detta beror av vilken typ av utbildning eller forskning som bedrivs.

Kontor och utbildning bedöms ha ett exploateringsstal, mellan 0,4 – 1,0.<sup>78</sup> Våningstalet bedöms normalt vara mellan 1 - 5 våningar.<sup>79</sup> Siffrorna är beroende av lokalisering inom Huddinge kommun, stadsmässig bebyggelse eller glesare, medelhög bebyggelse inom kontorsområden.

<sup>74</sup> Rambölls expertbedömning samt rapport: Uppsala kommun, *Strategiskt program för planläggning och utbyggnad av östra Fyrislund*, Stadsbyggnadskontoret, 2004.

<sup>75</sup> Uppsala kommun, *Strategiskt program för planläggning och utbyggnad av östra Fyrislund*, Stadsbyggnadskontoret, 2004; Regionplanekontoret, Stockholms läns landsting, *Tätare Stockholm, Analyser av förtätningspotential i den inre storstadsregionens kärnor och tyngdpunkter*, underlag till RUFSS 2010 och Stockholms översiktsplan, rapport 8:2009, 2009; Rambölls expertbedömning.

<sup>76</sup> Rambölls expertbedömning

<sup>77</sup> Skanska, *Kontorsindex våren 2009*, 2009

<sup>78</sup> Uppsala kommun, 2004, *Strategiskt program för planläggning och utbyggnad av östra Fyrislund*, Stadsbyggnadskontoret. Jönköpings kommun, 2009, *Mark- och lokalbehov, bedömning fram till år 2050 inom Jönköpings kommun*, stadsbyggnadskontoret. Rambölls expertbedömning.

<sup>79</sup> Rambölls bedömning baserad på Regionplanekontoret, 2009, Stockholms läns landsting, *Tätare Stockholm, Analyser av förtätningspotential i den inre storstadsregionens kärnor och tyngdpunkter*, underlag till RUFSS 2010 och Stockholms översiktsplan, rapport 8:2009. Jönköpings kommun, *Mark- och lokalbehov, bedömning fram till år 2050 inom Jönköpings kommun*, stadsbyggnadskontoret, 2009.

#### 4.3.4 Sällanköpshandel och dagligvaruhandel

Handelns Utredningsinstitut, HUI, gör bedömningen att lokalytan för handel per invånare i Sverige år 2006 var i genomsnitt 1,9 kvm.<sup>80</sup> Andelen handelsyta (BTA) per 1000 invånare är för dagligvaruhandeln 500 kvm och för sällanköpsvaror 1400 kvm.

Strukturömsvandlingen inom handeln visar att antalet butiker har minskat inom dagligvaruhandeln medan de ökat inom sällanköpshandeln. Gemensamt för de båda handelstyperna är dock att det idag sammantaget upptar mer yta och att genomsnittsbutiken är större både till ytan och till omsättningen. Ytorna för dagligvaruhandeln i Stockholm har ökat med 26 procent och ytorna för sällanköpshandel har ökat med 55 procent.

Ramböll har bedömt att cirka 80 - 110 kvm yta per anställd gäller för sällanköpshandel.<sup>81</sup>

Sällanköpshandel bedöms ha ett exploateringsstal, mellan 0,4 - 1,5.<sup>82</sup> Våningstalet bedöms normalt vara mellan 1 - 2 våningar, men moderna externa handelanläggningar uppförs idag ibland i upp till 3-4 våningar.<sup>83</sup>

Ramböll har bedömt att cirka 50-70 kvmyta per anställd gäller inom dagligvaruhandel.<sup>84</sup> Detaljhandel bedöms ha ett exploateringsstal, mellan 0,4 - 0,8.<sup>85</sup> Våningstalet bedöms normalt vara mellan 1 - 1,5 våningar.<sup>86</sup>

#### 4.3.5 Areal näring

Areal näring omfattar, jordbruk, djurhållning, jakt, skogsbruk och fiske. Dessa typer av verksamheter detaljplanear inte så ofta, men skulle motsvara O (odling) och NATUR, N (skogsbruk).

Verksamheterna inom kategorin återfinns i rurala områden och kombineras ofta med boendegles struktur. Senare års diskussion om allergener kopplat till djur (främst häst, men även exempelvis får) har dock lett till en försiktighet i planeringen av nya bostäder i anslutning till befintlig djurhållning. Skyddsavstånd för just hästhållning har under de senaste åren tydligare definierats (delats upp) och numera finns möjlighet att planera bostäder både i förhållande till rasthagar, beteshagar, gödselhantering och stall.

Ramböll har bedömt att arealbehovet för areal näring i en så pass urban kommun som Huddinge är relativt konstant. Fallet är ofta det motsatta, dvs att markarealen för areal näring ofta får minskas på bekostnad av exempelvis bostäder eller effektivisering i exempelvis jordbruket. Ramböll har därför inte bedömt att näringen medför något ökat markbehov.

<sup>80</sup> HUI, *Överetablering av detaljhandelsyta i Sverige - verklighet eller myt*, inget år angivet

<sup>81</sup> Bedömning baserad på intervju HUI, Ulf Rämme; samt Rambölls expertbedömning

<sup>82</sup> Rambölls expertbedömning baserad på följande rapporter: Jönköpings kommun, *Mark- och lokalbehov, bedömning fram till år 2050 inom Jönköpings kommun*, stadsbyggnadskontoret, 2009; Uppsala kommun, *Strategiskt program för planläggning och utbyggnad av östra Fyrislund*, Stadsbyggnadskontoret, 2004.

<sup>83</sup> Rambölls bedömning baserad på följande rapporter: Regionplanekontoret, Stockholms läns landsting, *Tätare Stockholm, Analyser av förtätningspotential i den inre storstadsregionens kärnor och tyngdpunkter*, underlag till RUF 2010 och Stockholms översiktsplan, rapport 8:2009, 2009. Jönköpings kommun, *Mark- och lokalbehov, bedömning fram till år 2050 inom Jönköpings kommun*, stadsbyggnadskontoret, 2009.

<sup>84</sup> Jönköpings kommun, *Mark- och lokalbehov, bedömning fram till år 2050 inom Jönköpings kommun*, stadsbyggnadskontoret, 2009; Intervju med HUI, Ulf Rämme; Rambölls expertbedömning.

<sup>85</sup> Jönköpings kommun, *Mark- och lokalbehov, bedömning fram till år 2050 inom Jönköpings kommun*, stadsbyggnadskontoret, 2009. Uppsala kommun, *Strategiskt program för planläggning och utbyggnad av östra Fyrislund*, Stadsbyggnadskontoret. Rambölls expertbedömning, 2004.

<sup>86</sup> Jönköpings kommun, *Mark- och lokalbehov, bedömning fram till år 2050 inom Jönköpings kommun*, stadsbyggnadskontoret. Rambölls expertbedömning, 2009.

#### **4.4 Slutsatser och resultat**

Resultatet av analysen av näringslivets markbehov är beroende av ovan beskrivna antaganden. De siffror som Ramböll har räknat på kan ändras på grund av förändrade förutsättningar i näringslivet, kommunens marktillgångar etc. Vi redovisar därför inga siffror kring tillgång och eventuell brist på mark i denna rapport, utan hänvisar till den excel-fil som skickas med som en bilaga till denna rapport. I den filen kan Huddinge kommun själva arbeta med de siffror som redan finns i filen och uppdatera filen med de siffror som eventuellt kan komma att förändras. De slutsatser som Ramböll trots allt kan redovisa i rapporten utan att redovisa exakta siffror, är att tillgänglig mark idag är för liten för att möta förväntad tillväxt fram till 2030. Som beräkningarna ser ut idag kommer det att bli brist på mark främst inom handel och lättare verksamheter. Enligt ett scenario med medel tillväxttakt för antal anställda kommer bristen på mark att hämma tillväxten i kommunen redan år 2015. Brist på plats kommer att leda till att inte lika många personer kan anställas eller flyttas till arbetsplatser i kommunen. Fler analyser och resultat kan kommunen med fördel hämta ur excel-filen, rapportens bilaga 2.

## BILAGA 1 BRANSCHANALYS

Inom ramen för denna bilaga presenteras en analys av olika branscher i Huddinge kommun.

### Metodbeskrivning

Analysen görs utifrån data från SCB:s företagsdatabas med data över anställda (vilket skiljer sig från sysselsatta). Analysen görs dels utifrån enkel statistik över tillväxttakt och storlek på tillväxt, samt genom analys med hjälp av shift share-metod.

### Total tillväxt i antal och i procent

I nedanstående tabell presenteras de tio undergrupper som vuxit snabbast procentuellt sett (med minst 100 anställda i slutet av perioden).

SNI-kod	SNI - förklaring	1994	1999	2004	2009	Tillväxt 1994-2009 (%)	Tillväxt 1994-2009 (antal)
33	Industri för precisionsinstrument, medicinska och optiska instrument samt ur	68	591	492	470	591%	402
63	Serviceföretag till transport; researrangörer, resebyråer och transportförmedlare	61	592	503	311	410%	250
71	Uthyrningsfirmor	37	37	55	163	341%	126
74	Andra företagsservicefirmor	687	1120	2267	2287	233%	1 600
73	Forsknings- och utvecklings-institutioner	83	132	296	234	182%	151
45	Byggindustri	1470	1734	1958	3176	116%	1 706
72	Datakonsulter och dataservicebyråer	97	129	168	193	99%	96
55	Hotell och restauranger	459	565	655	872	90%	413
80	Utbildningsväsendet	3239	3325	5760	6078	88%	2 839
93	Andra serviceföretag	89	108	146	162	82%	73

Ur denna tabell kan bland annat följande observationer göras:

- Industrin för precisionsinstrument och medicinska instrument (SNI 33) har vuxit kraftigt procentuellt under de senaste 15 åren, men att tillväxten kom mellan 1994 och 1999, därefter har antalet anställda inom branschen minskat. Jämfört med nedgången bland serviceföretag till transport/turism (SNI 63) är nedgången dock modest.
- Företagsservicefirmor (SNI74) som redan 1994 hade relativt många anställda, har ökat kraftigt – hela 233% mellan 1994 och 2009.
- Byggindustrin (SNI45) har vuxit kraftigt, och har mer än fördubblat sig mellan 1994 och 2009. Utvecklingen har varit positiv samtliga perioder som studeras, särskilt mellan 2004 och 2009.
- Hotell och restauranger (SNI55) har växt under samtliga studerade perioder, särskilt mellan 2004 och 2009.
- Utbildningsväsendet (SNI80) har år 2009 nästan dubbelt så många anställda som år 1994, tack vare en stark tillväxt framför allt mellan 1999 och 2004.

I nedanstående tabell presenteras de tio undergrupper som vuxit snabbast i antal mellan 1994 och 2009.

SNI-kod	SNI - förklaring	1994	1999	2004	2009	Tillväxt 1994-2009 (%)	Tillväxt 1994-2009 (antal)
80	Utbildningsväsendet	3239	3325	5760	6078	88%	2 839
45	Byggindustri	1470	1734	1958	3176	116%	1 706
74	Andra företagsservicefirmor	687	1120	2267	2287	233%	1 600
52	Detaljhandel utom med motorfordon; reparationsverkstäder för hushålls-artiklar och personliga artiklar	2016	2293	3041	3259	62%	1 243
85	Enheter för hälso- och sjukvård, socialtjänst; veterinärkliniker	9870	9722	9558	10739	9%	869
75	Civila myndigheter och försvaret	1000	1919	2054	1794	79%	794
50	Handel med och serviceverkstäder för motorfordon; bensinstationer	746	848	971	1195	60%	449
55	Hotell och restauranger	459	565	655	872	90%	413
33	Industri för precisionsinstrument, medicinska och optiska instrument samt ur	68	591	492	470	591%	402
51	Parti- och agenturhandel utom med motorfordon	1712	1854	1972	2004	17%	292

Under perioden 1994 till 2009 ökade antalet anställda totalt med ca 9 400 anställda, som en följd av att antalet anställda inom 39 branscher ökade med totalt ca 12 300, och minskade i 15 branscher med totalt ca 2 900 anställda.

De tio branscher som växte kraftigast under perioden 1994 till 2009 stod för en tillväxt i antal anställda på hela 10 600. Störst tillskott stod Utbildningsväsendet (SNI 80) för – där antalet ökade med ca 2 800 anställda. Byggindustrin (SNI 45) och företagsservicefirmor (SNI 74) växte med 1700 respektive 1600 anställda – en ansevärd mängd och samtidigt en procentuellt snabb tillväxt. Detaljhandeln växte också den avsevärt både i antal (ca 1 200) och procent.

Den offentligt dominerade branschen Enheter för hälso och sjukvård (etc, SNI 85) växte relativt kraftigt i antal men desto långsammare sett till procentuell tillväxt.

På listan över de tio branscher som vuxit mest i antal anställda återfinns också den snabbväxande branschen SNI 33 – industri för precisionsinstrument, medicinska och optiska instrument.

### Shift share-metod

I analyser av regional sysselsättningsutveckling används ofta en metod som kallas shift-share. Shift-share-analys är ett sätt att analysera konkurrenskraften hos olika branscher i en region, och att analysera den näringslivsmässiga sammansättningen i en region. Metoden används främst för att dekonstruera, bryta isär, utveckling i antal anställda inom en ekonomi, under en specifik tidsperiod. Detta görs genom att utvecklingen i antal anställda bryts ned i ömsesidigt uteslutande komponenter. En shift-share-analys ger en bild av hur väl en regions nuvarande branscher presterar genom att undersöka hur den övergripande tillväxten ser ut, hur tillväxten i branschen ser ut övergripande, och hur tillväxten i branschen ser ut på lokal nivå. På så vis ger en shift-share-analys en dynamisk bild över den totala utvecklingen i antal anställda, och om tillväxten kan härledas från tillväxten i omgivningen, utvecklingen i branschen överlag eller den lokala branschens konkurrensförmåga – eller en blandning av dessa tre.

Man brukar definiera de tre komponenterna i shift-share-analyser på följande vis:

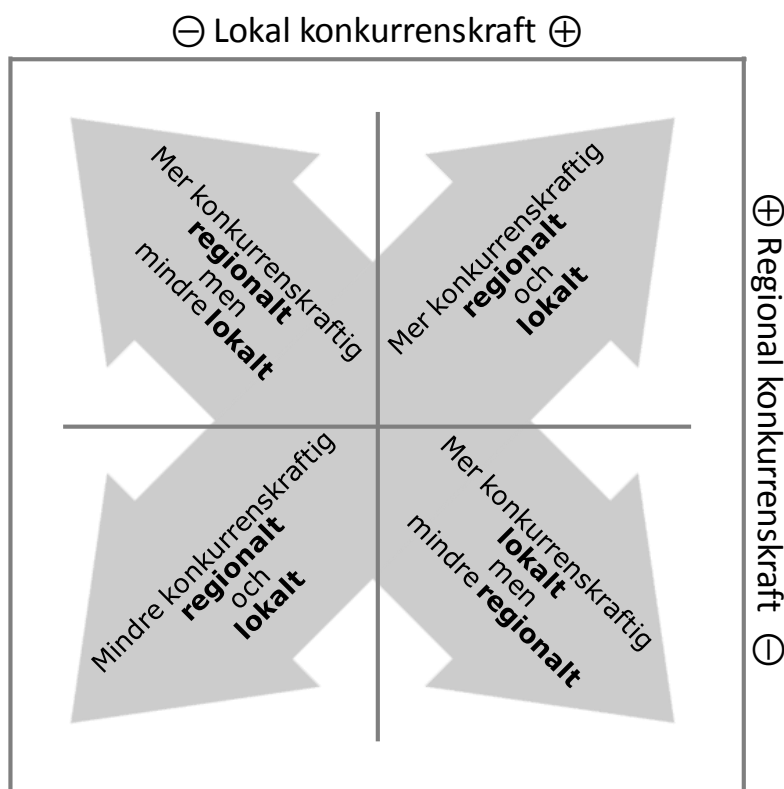
- **Nationell tillväxtkomponent:** andelen lokal tillväxt i antal anställda som härrör från den allmänna tillväxt på nationell nivå. Om en nations totala ekonomi växer är det rimligt att enskilda branscher påverkas proportionerligt av detta ("ebb och flod sänker och höjer alla båtar"). Denna komponent beskriver den tillväxt som kan förväntas enkom som följd av att det lokala området är en del av en nationell ekonomi i utveckling.



- **Branschspecifik tillväxtkomponent:** andelen lokal tillväxt i antal anställda som härrör från regionens branschmässiga sammansättning. Tillväxten i en lokal bransch kan antas vara densamma som den allmänna tillväxten i branschen. Denna komponent tar hänsyn till att på ett övergripande plan har olika branscher vuxit olika fort.
- **Lokal tillväxtkomponent:** andelen lokal tillväxt som härrör från särskilda faktorer på lokal nivå, som bidragit till tillväxt i antal anställda inom en bransch. Ofta växer branscher annorlunda i olika regioner, som följd av varierande tillgång till komparativa fördelar såsom naturresurser, nätverk och kontakter inom branschens företag eller fördelaktiga kompetenstillgångar. Den lokala tillväxtkomponenten visar på den lokala regionens ekonomiska styrkeområden, och illustrerar hur konkurrenskraftighet kan bidra till skapande av jobb. Shift-share-analys kan peka ut branscher som förefaller vara särskilt konkurrenskraftiga i förhållande till nationen/omgivningen, men kan inte visa på vari dessa konkurrenskraftsfördelar ligger. Sådana konkurrenskraftsfördelar kan bestå i tillgång till lokala råmaterial eller särskilda resurser, fördelaktiga transportmetoder eller lokala lönenivåer.

I denna användning av shift-share-analys har Stockholms län används som "nation", med utgångspunkt i att huvudstadsregionen och dess näringsliv och arbetsmarknad skiljer sig avsevärt från denna i nationen. För att förenkla analysen kommer den nationella (Stockholms län) och den branschspecifika tillväxtkomponenten att slås samman, för att tillsammans utgöra en tillväxtkomponent som förklarar hur branschen skulle ha växt om det inte varit för lokala faktorer.

Resultat från shift-share-analysen kan vara svåra att förklara. Därför har vi valt att presentera analyserna i form av ett diagram som illustrerar i vilken mån tillväxten i en bransch kan härledas till regionala eller lokala förändringar i konkurrenskraft, vilket illustreras i nedanstående figur. De placeringar som är relevanta för kommunen att notera är de branscher som ligger i den översta högra rutan eller nere till höger. Branscher som ligger här har presterat särskilt bra på lokal nivå och förefaller ha en lokal styrka vad avser konkurrenskraft.

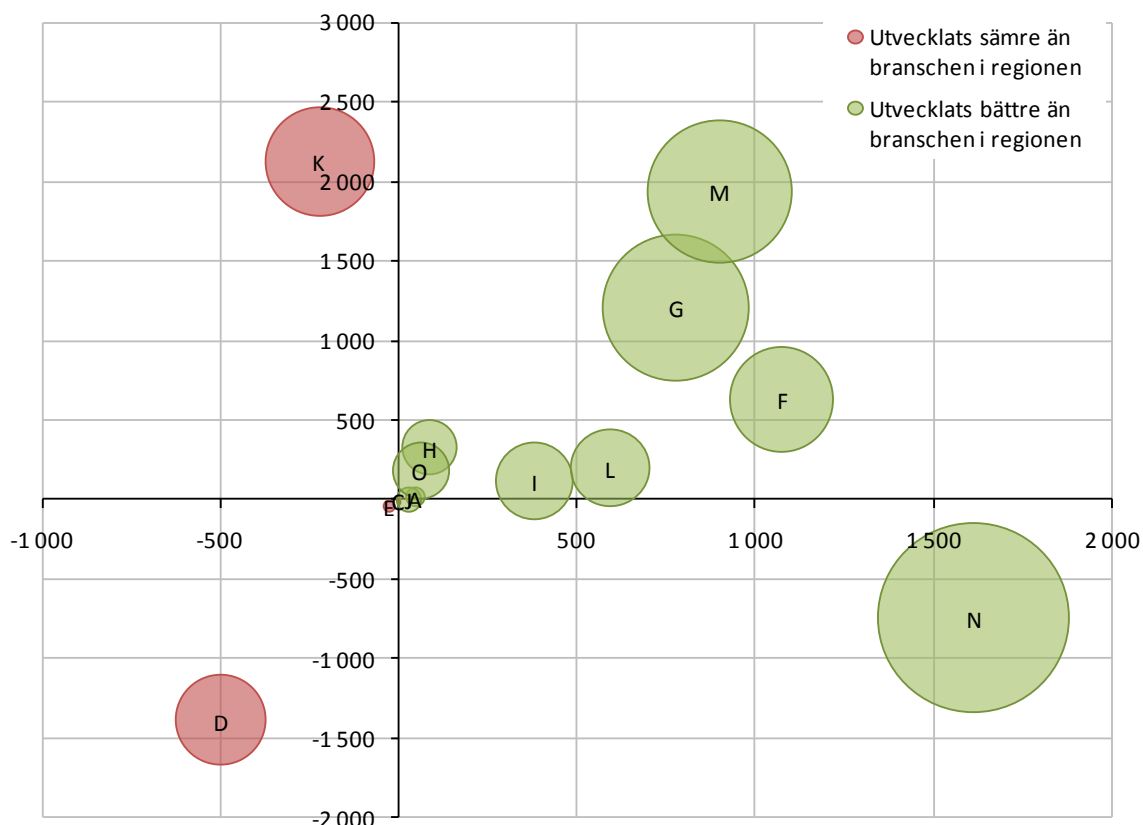


I diagrammen illustrerar cirklarnas storlek just storleken på varje bransch. En bransch med många anställda representeras således av en större cirkel än en bransch med få anställda.

### Analys med shift-share

En första analys av näringslivets utveckling i Huddinge kommun med hjälp av shift share kan göras på en övergripande branschnivå, där branscher är indelade i grova kategorier. Detta kan ge en övergripande bild av starka respektive svaga områden i Huddinge kommun.

**Figur 1. Tillväxt i antal anställda 1994-2009 inom branscher (på avdelningsnivå) utifrån shift-share-analys**



A - jordbruk, jakt och skogsbruk

B - fiske

C - utvinning av mineral

D - tillverkning

E - el-, gas-, värme- och vattenförsörjning

F - byggverksamhet

G - partihandel och detaljhandel; reparation av motorfordon, hushållsartiklar och personliga artiklar

H - hotell- och restaurangverksamhet

I - transport, magasinering och kommunikation

J - finansiell verksamhet

K - fastighets- och uthyrningsverksamhet, företagstjänster

L - offentlig förvaltning och försvar; obligatorisk socialförsäkring

M - utbildning

N - hälso- och sjukvård, sociala tjänster; veterinärverksamhet

O - andra samhällsrelaterade och personliga tjänster

Q - verksamhet vid internationella organisationer, utländska ambassader o.d.

Ur ovanstående figur framgår att många branscher har utvecklats bättre i Huddinge kommun än vad de gjort i övriga Stockholms län, under perioden 1994-2009. Exempelvis kan följande observationer göras:

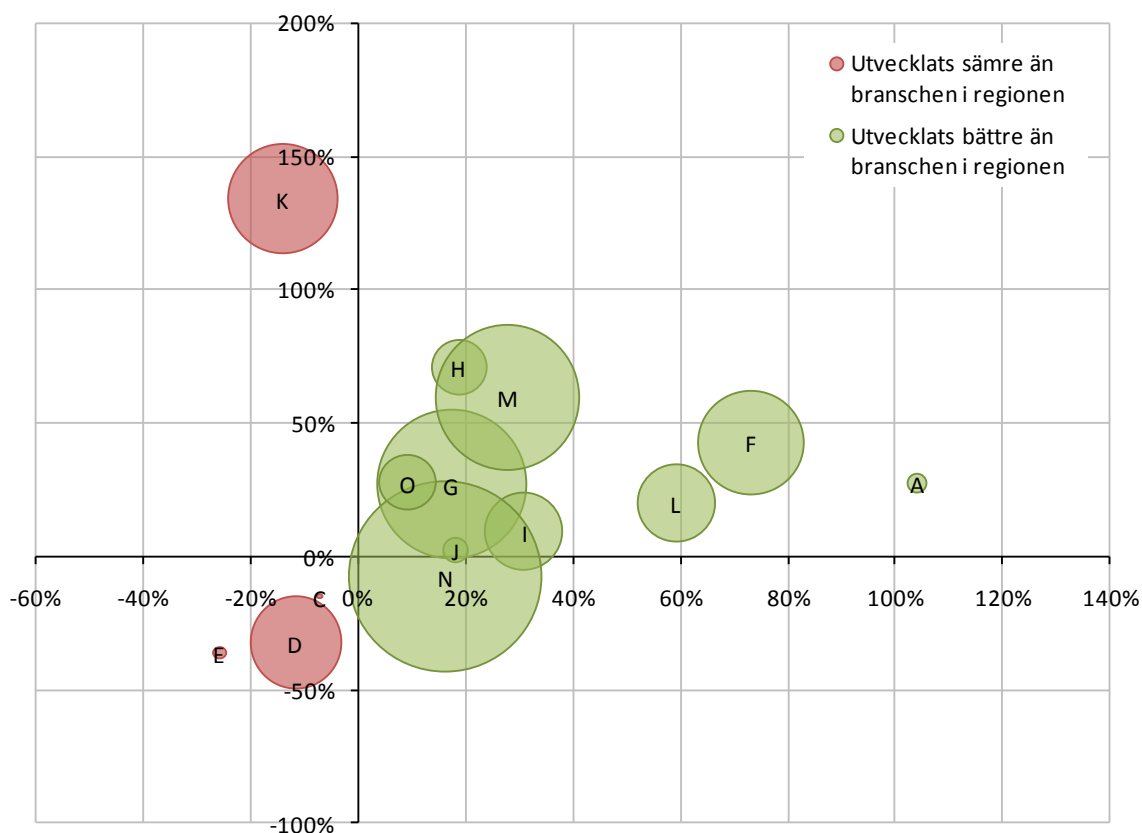
- Störst lokal tillväxtkraft har branschen *hälso- och sjukvård* (N) uppvisat, som i Huddinge kommun växte med 869 personer. Hade denna bransch vuxit som den gjorde i regionen så hade den minskat med 740 personer, vilket innebär att den lokala utvecklingen möjliggjorde en ökning på ca 1600 personer fler än vad som kunde förväntats.
- Antalet anställda inom *utbildningsområdet* (M) växte också kraftigt i kommunen. Hade branschen utvecklats som i länet så hade den vuxit med över 1900 anställda. Lokalt växte dock branschen med 900 fler än så, vilket gav en tillväxt på totalt över 2800 anställda.
- Hade *handeln* (G) i kommunen vuxit som i länet så hade den ökat med ca 1200 anställda. Totalt växte dock branschen med nästan 2000 anställda under perioden, varav en ökning på ca 780 tycks vara tack vare lokala förutsättningar.

Utifrån diagrammet framgår att nästan alla branscher växte snabbare i Huddinge kommun än i övriga Stockholms län. Två branscher växte långsammare än förväntat – tillverkning (D) och fastighets- och uthyrningsverksamhet, företagstjänster (K).

- Tillverkningsindustrin kunde förväntas minska i antal anställda utifrån hur den utvecklades i länet – men minskningen var mycket mer omfattande i kommunen än vad den var i länet.
- Branscherna i kategori K däremot ökade totalt sett i Stockholms län, och utifrån ökningen kunde de ha förväntats öka med över 2100 anställda. Detta nådde man dock inte upp till, utan ökningen blev bara 1900. Lokala förutsättningar tycks således ha hämmat tillväxten med drygt 200 anställda.

Utvecklingen kan också analyseras utifrån procentuell tillväxt (istället för tillväxt i antal som ovan). En sådan illustration görs i nedanstående diagram.

**Figur 2. Procentuell tillväxt i anställda 1994-2009 inom branscher (på avdelningsnivå) utifrån shift-share-analys**



A - jordbruk, jakt och skogsbruk

B - fiske

C - utvinning av mineral

D - tillverknin

E - el-, gas-, värme- och vattenförsörjning

F - byggverksamhet

G - partihandel och detaljhandel; reparation av motorfordon, hushållsartiklar och personliga artiklar

H - hotell- och restaurangverksamhet

I - transport, magasinering och kommunikation

J - finansiell verksamhet

K - fastighets- och uthyrningsverksamhet, företagstjänster

L - offentlig förvaltning och försvar; obligatorisk socialförsäkring

M - utbildning

N - hälso- och sjukvård, sociala tjänster; veterinärverksamhet

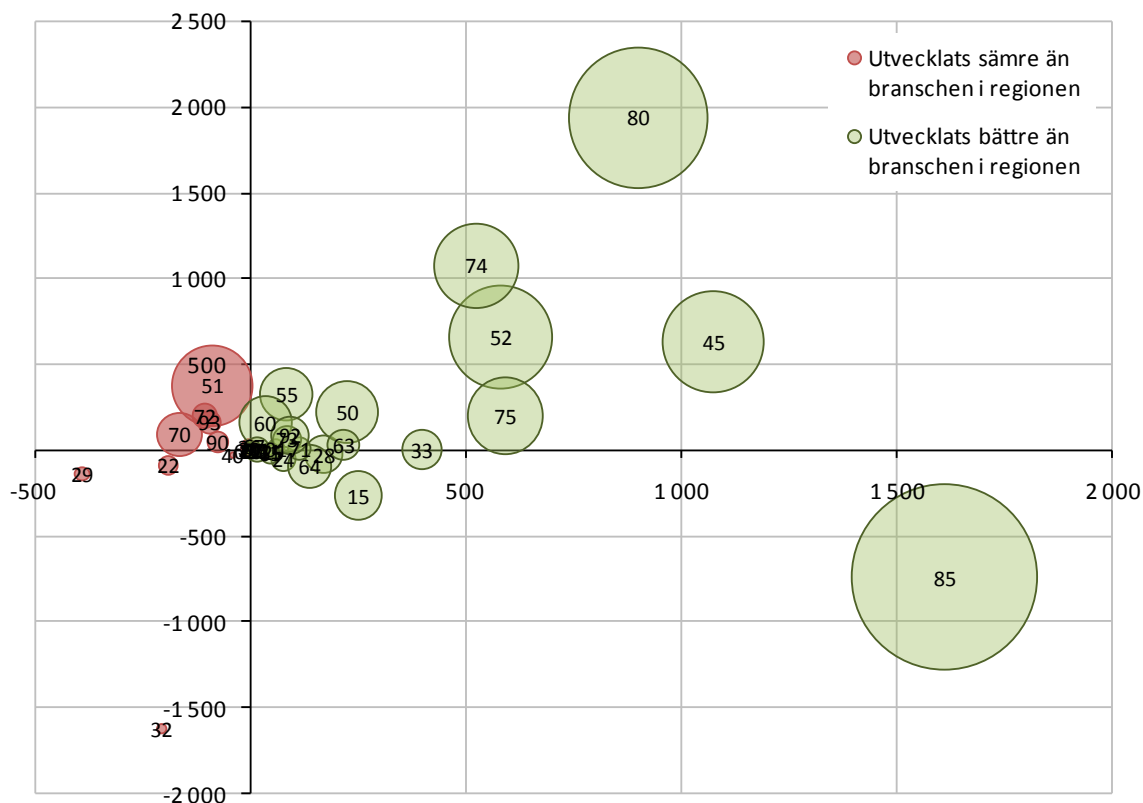
O - andra samhällsliga och personliga tjänster

Q - verksamhet vid internationella organisationer, utländska ambassader o.d.

Utifrån ovanstående diagram kan utläsas att de branscher där lokala förutsättningar bidrog mest till tillväxt relativt branschernas storlek var jordbruk (A), byggverksamhet (F) och offentlig förvaltning (L).

Dessa analyser ger dock en otydlig bild eftersom branscherna är indelade i så grova kategorier. För att uppnå en bättre precision och fördjupa analysen av utvecklingen i olika branscher så analyseras nedan branschernas tillväxt på en mer detaljerad nivå.

**Figur 3. Tillväxt i antal anställda 1994-2009 inom branscher (på huvugrupsnivå) utifrån shift-share-analys**



01 - Jordbruksföretag och serviceföretag till jordbruk	27 - Stål- och metallverk	52 - Detaljhandel utom med motorfordon; reparations- verkstäder för hushålls-artiklar och personliga artiklar
02 - Skogsbruk och serviceföretag till skogsbruk	28 - Industri för metallvaror utom maskiner och apparater	55 - Hotell och restauranger
05 - Fiskare, vattenbrukare inkl. serviceföretag	29 - Maskinindustri som ej ingår i annan under- avdelning	60 - Landtransportföretag
10 - Kolgruvor och torvindustri	30 - Industri för kontorsmaskiner och datorer	61 - Rederier
11 - Industri för utvinning av råpetroleum och na- turgas inkl. serviceföretag	31 - Annan elektroindustri	62 - Flygbolag
13 - Metallmalmsgruvor	32 - Teleproduktindustri	63 - Serviceföretag till transport; researrangörer, rese- byråer och transportförmedlare
14 - Annan industri för mineralutvinning	33 - Industri för precisionsinstrument, medicins- ka och optiska instrument samt ur	64 - Post- och telekommunikationsföretag
15 - Livsmedels- och dryckesvaruindustri	34 - Industri för motorfordon, släpfordon och påhängsvagnar	65 - Banker och andra kreditinstitut
16 - Tobaksindustri	35 - Annan transportmedelsindustri	66 - Försäkringsbolag
17 - Textilindustri	36 - Möbelindustri; annan tillverkningsindustri	67 - Serviceföretag till finansiell verksamhet
18 - Beklädnadsindustri; pälsindustri	37 - Återvinningsindustri	70 - Fastighetsbolag och fastighets-förvaltare
19 - Garverier; industri för reseffekter, handväskor, skodon o.d.	40 - El-, gas- och värmeverk	71 - Uthyrningsfirmor
20 - Industri för trä och varor av trä, kork, rotting o.d. utom möbler	41 - Vattenverk	72 - Datakonsulter och dataservicebyråer
21 - Massa-, pappers- och pappers-varuindustri	45 - Byggindustri	73 - Forsknings- och utvecklings-institutioner
22 - Förlag; grafisk och annan reproduktionsindustri	50 - Handel med och serviceverkstäder för mo- torfordon; bensinstationer	74 - Andra företagsservicefirmor
23 - Industri för stenkolsprodukter, raffinerade pe- troleumprodukter och kärnbränsle	51 - Parti- och agenturhandel utom med motor- fordon	75 - Civila myndigheter och försvaret
24 - Kemisk industri		80 - Utbildningsväsendet
25 - Gummi- och plastvaruindustri		85 - Enheter för hälso- och sjukvård, socialtjänst; vete- rinärkliniker
26 - Jord- och stenvaruindustri		90 - Reningsverk, avfallsanläggningar, renhållningsverk

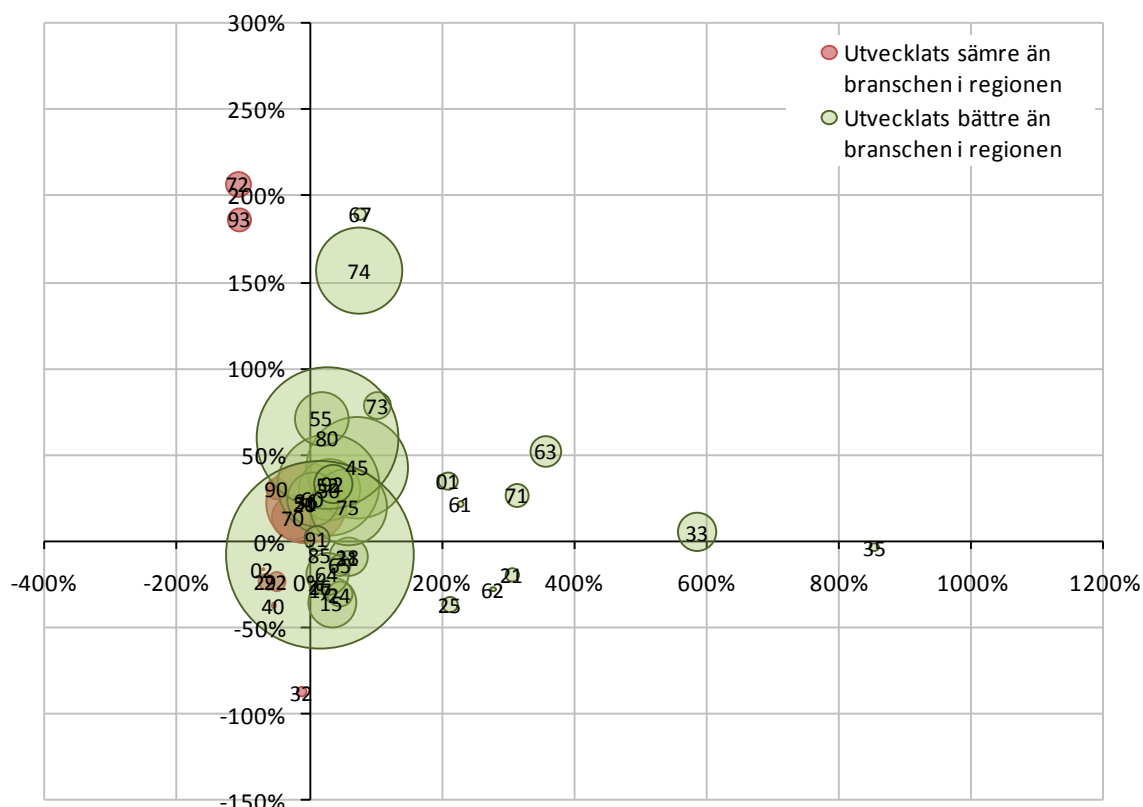
Utifrån ovanstående, mer detaljerade bild, kan ännu fler observationer göras vad gäller tillväxt i antal anställda:

- De offentligt dominerade branscherna utbildning (80), hälso- och sjukvård (85) samt civila myndigheter och försvaret (75) har vuxit snabbare i kommunen än vad som kunnat förväntas.
- Byggindustrin (45) har vuxit kraftigt under den studerade perioden. I Huddinge kommun växte branschen med över 1700 personer – nästan 1100 fler än vad som kunde förväntas utifrån tillväxten i regionen.
- Detaljhandeln (52) har vuxit mycket snabbare i Huddinge än vad den gjort i länet i övrigt, totalt med mer än 1200 anställda, vilket är nästan 600 fler än vad som kunde förväntas.

- Andra företagservicefirmor (74) har vuxit med 1600 anställda, vilket är mer än 1000 fler än vad som förväntats utifrån tillväxten i regionen.
- Ytterligare en bransch som kan noteras är Industri för precisionsinstrument, medicinska och optiska instrument samt ur (33) vilket i Huddinge framför allt omfattar tillverkare av medicintekniska instrument. Denna har i Huddinge vuxit med mer än 400 anställda – en stark tillväxt med hänsyn till att branschen inte växte någonting i regionen som helhet.

För att identifiera snabbväxande branscher kan en analys utifrån procent vara relevant som komplement till analysen utifrån antal. Nedan illustreras resultaten av en shift-share-analys på bransch huvudgruppsnivå för Huddinge kommun i relation till övriga Stockholms län.

**Figur 4. Procentuell tillväxt i anställda 1994-2009 inom branscher (på huvudgruppsnivå) utifrån shift-share-analys**



01 - Jordbruksföretag och serviceföretag till jordbruk  
 02 - Skogsbruk och serviceföretag till skogsbruk  
 05 - Fiskare, vattenbrukare inkl. serviceföretag  
 10 - Kolgruvor och torvindustri  
 11 - Industri för utvinning av råpetroleum och naturgas inkl. serviceföretag  
 13 - Metallmalmsgruvor  
 14 - Annan industri för mineralutvinning  
 15 - Livsmedels- och dryckesvaruindustri  
 16 - Tobaksindustri  
 17 - Textilindustri  
 18 - Beklädnadsindustri; pälsindustri  
 19 - Garverier; industri för reseffekter, handväskor, skodon o.d.  
 20 - Industri för trä och varor av trä, kork, rotting o.d. utom möbler  
 21 - Massa-, pappers- och pappers-varuindustri  
 22 - Förlag; grafisk och annan reproduktionsindustri  
 23 - Industri för stenkolsprodukter, raffinerade petroleumprodukter och kärnbränsle  
 24 - Kemisk industri  
 25 - Gummi- och plastvaruindustri  
 26 - Jord- och stenvaruindustri

27 - Stål- och metallverk  
 28 - Industri för metallvaror utom maskiner och apparater  
 29 - Maskinindustri som ej ingår i annan underavdelning  
 30 - Industri för kontorsmaskiner och datorer  
 31 - Annan elektroindustri  
 32 - Teleproduktindustri  
 33 - Industri för precisionsinstrument, medicinska och optiska instrument samt ur  
 34 - Industri för motorfordon, släpfordon och påhängsvagnar  
 35 - Annan transportmedelsindustri  
 36 - Möbelindustri; annan tillverkningsindustri  
 37 - Återvinningsindustri  
 40 - El-, gas- och värmeverk  
 41 - Vattenverk  
 45 - Byggindustri  
 50 - Handel med och serviceverkstäder för motorfordon; bensinstationer  
 51 - Parti- och agenturhandel utom med motorfordon

52 - Detaljhandel utom med motorfordon; reparationsverkstäder för hushålls-artiklar och personliga artiklar  
 55 - Hotell och restauranger  
 60 - Landtransportföretag  
 61 - Rederier  
 62 - Flygbolag  
 63 - Serviceföretag till transport; researrangörer, resebyråer och transportförmedlare  
 64 - Post- och telekommunikationsföretag  
 65 - Banker och andra kreditinstitut  
 66 - Försäkringsbolag  
 67 - Serviceföretag till finansiell verksamhet  
 70 - Fastighetsbolag och fastighets-förvaltare  
 71 - Uthyrningsfirmor  
 72 - Datakonsulter och dataservicebyråer  
 73 - Forsknings- och utvecklings-institutioner  
 74 - Andra företagservicefirmor  
 75 - Civila myndigheter och försvaret  
 80 - Utbildningsväsendet  
 85 - Enheter för hälso- och sjukvård, socialtjänst; veterinärkliniker  
 90 - Reningsverk, avfallsanläggningar, renhållningsverk

Utifrån ovanstående diagram visar det sig att de största branscherna har vuxit relativt långsamt, jämfört med några små snabbväxande branscher. Bland de branscher som både har relativt många anställda och samtidigt vuxit relativt snabbt procentuellt återfinns andra företagsservicefirmor (74), utbildningsväsendet (80) och byggindustrin (45).

Bland de branscher som vuxit kraftigt procentuellt återfinns bland annat följande:

- Tillverkning av precisionsinstrument, medicinska och optiska instrument (33). Gick från 68 anställda år 1994 till 470 anställda år 2009. Knappt någon tillväxt alls i Stockholmsregionen – men stark tillväxt i Huddinge.
- Serviceföretag till transport; researrangörer, resebyråer och transportförmedlare (63) Gick från 61 anställda 1994 till 311 anställda år 2009. Tillväxten i regionen var väsentligt långsammare än i Huddinge.
- Uthyrningsfirmor (71) gick från 37 anställda till 163 år 2009. Tillväxten i regionen var väsentligt långsammare än i Huddinge.
- Serviceföretag till finansiell verksamhet (67)– från 12 till 44 anställda år 2009.

Dessa branscher har visat särskilt stark utveckling i Huddinge jämfört med branschen i Stockholms län. Branscherna kanske inte har potential att sysselsätta många personer, men har visat upp anmärkningsvärd tillväxtkraft och kan därmed vara viktiga för kommunen. Bland ovanstående snabbväxande branscher utmärks särskilt SNI33 - Tillverkning av precisionsinstrument, medicinska och optiska instrument – eftersom den gått från att ha väldigt få anställda, till att omfatta relativt många anställda i Huddinge kommun.

Utifrån ovanstående analyser kan följande branscher pekats ut som särskilt intressanta för Huddinges framtida utveckling:

- Byggindustri
- Kunskapsintensiva företagsservicefirmor
- Medicintekniska företag
- Detaljhandel
- Utbildningsväsendet

Dessa branscher studeras närmare inom ramen för rapporten. Betonas bör dock att dessa inte är de enda branscher som är intressanta för Huddinges framtid, men med hänsyn till deras tidigare utveckling och goda tillväxt relativt tillväxten i Stockholms län, samtidigt som de har relativt många anställda, anses de här vara av särskilt intresse.