



HANDLÄGGARE

Anna Hammarbäck

arkitekt

Tfn 364 27

Anna.hammarback@huddinge.se

PROGRAM FÖR HÄLSOVÄGEN OCH FLEMINGSBERGSPARKEN

Sammanfattning

Remissinstanser

Länsstyrelsen anser angående trafikbuller att avstegsfall kan motiveras med anledning av bebyggelsens lokalisering, men att utgångspunkten vid planering av nya bostäder bör vara att bostadsbebyggelsen utformas så att en god ljudmiljö kan uppnås för alla bostäder. Länsstyrelsen skriver att det föreligger besvärliga förutsättningar för lokalt omhändertagande av dagvatten och att det är nödvändigt att utreda vidare hur dagvattnet ska hanteras. Angående Spårväg syd efterfrågar länsstyrelsen en beskrivning i kommande detaljplan av spårvägens och det tilltänkta resecentrumets läge i förhållande till planen och eventuella konsekvenser. Länsstyrelsen påpekar att riskbilden angående eventuella transporter med farligt gods till Huddinge sjukhus på Hälsövägen bör utredas och att en arkeologisk utredning är nödvändig för att fastställa om fornlämning berörs av exploateringsplanerna. Länsstyrelsen delar kommunens bedömning att detaljplanens genomförande inte kan förväntas medföra betydande miljöpåverkan.

Kommentar: Risker med farligt gods, buller och arkeologi kommer att utredas under planprocessen. Spårväg Syds och resecentrums placering har ingen påverkan på planens utformning avseende utrymme.

Trafikverket efterfrågar riskutredning med anledning av transporter av farligt gods på Huddingevägen liksom utredning av trafikbuller. Trafikverket påpekar att planområdet kommer att påverkas av att ett nytt plattformsspår utmed stambanan tillkommer och av Spårväg Syd, vilket bör beaktas. Trafikverket efterfrågar en redovisning av konsekvenser med anledning av ökad trafik som den nya bebyggelsen alstrar.

Kommentar: Tillkommande bebyggelse kommer att ligga mer än 75 meter från rekommenderade transportleder för farligt gods – Huddingevägen, och järnvägsspår. Detta även efter utbyggd planerad infrastruktur. Ytterligare riskutredning kommer att genomföras för ev. farligt gods som går på Hälsövägen som dock inte är rekommenderad transportled för farligt gods. Buller kommer att utredas närmare, underlag för flyghinderanalys lämnas in till luftfartsverket och uppskattning av trafikalkstring genomförs under detaljplaneskedet.

Trafikförvaltningen poängterar att det är viktigt att fortsatt planering sker i dialog med Trafikförvaltningen med anledning av Spårväg syd-projektet, att framkomlighet och trafiksäkerhet inte försämras och uppmärksammar kommunen på



bullerproblematiken, särskilt med tanke på kommande lågfrekvent buller från spårvägen.

Kommentar: Med stöd i pågående dialog angående spårväg syd bedöms inte planområdet påverkas av spårvägen. Framkomlighet och trafiksäkerhet bevakas fortsatt och bedöms ha goda förutsättningar att bibehållas. Buller utreds närmare under detaljplaneskedet.

Vattenfall skriver att befintligt elnät måste byggas ut och anpassas till den nya bebyggelsen och att detta bl.a. kommer att omfatta två nya nätstationer.

Kommentar: Ledningssamordning inklusive placering av E-områden kommer att genomföras under detaljplaneprocessen.

Södertörns Brandförsvarsförbund menar att vattennätet bör klara att försörja sprinkler i nybyggnationen. Vidare efterfrågar man en riskutredning med anledning av farligt gods på Huddingevägen.

Kommentar: Vattennätets kapacitet kommer att utredas närmare, Riskutredning kommer främst att beröra Hälsovägen eftersom avståndet till Huddingevägen kommer att överstiga 75 m, vilket är Länsstyrelsens rekommenderade skyddsavstånd till bostäder.

Stockholm Vatten har vattenledningar i området som måste ges fortsatt åtkomst. Man påminner också om att lokalt omhändertagande av dagvatten förordas.

Kommentar: Utredning av åtgärder för såväl åtkomst av ledningar som omhändertagande av dagvatten kommer att ske under detaljplaneskedet.

Skanova önskar medverka i detaljplanearbetet för en smidigare planering av kabeldragning.

Kommentar: Ledningssamordning kommer att ske.

Södertörns Fjärrvärme redovisar befintligt fjärrvärmenät och föreslår att uppvärmning sker med system som kan ansluta till dessa.

Kommentar: Frågan om lämplig värmeförsörjning kommer att utredas i detaljplaneskedet. Kommunen är generellt positiv till fjärrvärme som värmeförsörjningskälla.

Förskolenämnden beskriver det befintliga behovet av lokaler för förskolor i Grantorp, och mot bakgrund av detta tillsammans med tillkommande bebyggelse bedömer förskolenämnden att en ny förkola med 7-8 avdelningar krävs inom planområdet. Förskolenämnden förordar en fristående förskola. Vidare framhåller man vikten av bra ljudmiljö på förskolegårdarna. Man understryker också vikten av att det finns en lekpark för de mindre barnen i området.

Kommentar: En ny förkola för 4-5 våningar kommer att uppföras i planområdets västra del. Möjlighet att uppföra ytterligare en förskola i planområdets östra del utreds. Med anledning av det höga nyttjande parken väntas få, är det prioriterat att inte ta så stor del av denna i anspråk att dess rekreativvärden går om intet. Förskolan/-orna föreslås inrymmas i bostadsbebyggelsen. Ljudmiljön på förskolegårdarna utreds vidare. Den lekpark som försvinner ersätts dels av en ny



strax utanför planområdet och dels av att Flemingsbergsparken kommer att utvecklas.

Företagarna i Huddinge framhåller att kopplingen mellan Alfred Nobels allé och Ortopedvägen är för svag.

Kommentar: Kommunen delar denna uppfattning och avser stärka kopplingen i och med utveckling av parken.

Kommunstyrelsens förvaltning betonar vikten av att området bebyggs med täta stadskvarter med lokaler i bottenplan och funktionsblandning.

Kommentar: Kommunen delar uppfattningen att funktionsblandning är viktig och att planområdet i övrigt ska bidra till en stadsliknande karaktär.

Hyresgästföreningen i Huddinge ser positivt på programförslaget och ser gärna att man prioriterar hyresrätter.

Följande remissinstanser har ingen erinran eller övrig kommentar:

Luffartsverket, Svenska Kraftnät, SYVAB, Stockholms Länsmuseum, Botkyrka Kommun

Följande remissinstanser har inte svarat:

Södertörnspolisens, SRV återvinning AB, Miljönämnden, Lantmäterimyndigheten, Kultur- och fritidsförvaltningen, Naturskyddsföreningen

Sakägare

Många sakägare och övriga har lämnat liknande synpunkter. Synpunkterna kommenteras därför här sammanfattningsvis efter att synpunkter redovisats, se sid 5. För kommentarer till var och ens synpunkter, se den fullständiga samrådsredogörelsen som börjar på sid 8.

Samfälligheten Vårdaren 5:1 (brf Grantorp och Brf Kullen) skriver att de ser med bestörtning på byggplanerna, och nämner särskilt bebyggelse utmed Röda gången, och den trafikallsträng som detta medför.

Brf Grantorp protesterar mot bebyggelse utmed Röda gången, mot Terapivägens förlängning som kommer att förstöra viktiga lekytor, mot bebyggelsen utmed Hälsovägen närmast Röda gången, då den kommer att förstöra lekpark och pulkabacke. Man uppfattar också att tiden för att lämna synpunkter varit för kort.

Brf Kullen protesterar mot byggplaner med anledning av att skog försvinner.

Huge Fastigheter AB ser positivt på programförslaget.



Övriga

Många sakägare och övriga har lämnat liknande synpunkter. Synpunkterna kommenteras därför här sammanfattningsvis efter att synpunkter redovisats, se sid 5. För kommentarer till var och ens synpunkter, se den fullständiga samrådsredogörelsen som börjar på sid 8.

Daglig verksamhet Oasen Terapivägen 18F, genom Annica Sundberg skriver om att grönområdet är värdefullt för verksamheten och att man önskar att en park förläggas på andra sidan huset Terapivägen 18.

Boende Grantorp (1) mot bebyggelse utmed Röda gången, mot Terapivägens förlängning som kommer att förstöra viktiga lektytor. Hon protesterar även mot bebyggelsen utmed Hälsovägen närmast Röda gången, då den kommer att förstöra lekpark och pulkabacke. Hon uppfattar också att tiden för att lämna synpunkter varit för kort.

Boende Grantorp (2-32) protesterar mot byggplanerna i allmänhet med anledning av att skog försvinner, och vissa också för den trafik som alstras på Röda Gången med anledning av bebyggelse utmed Terapivägen 18.

Boende Grantorp (33) anser att de föreslagna planerna är mycket olämpliga p.g.a. en del av grönområdet försvinner och träd, biltrafik på Röda gången tillkommer, pulkabacken försvinner och områdets attraktivitet sjunker.

Boende Grantorp (34-39) protesterar mot byggplanerna utmed Terapivägen 18 med anledning av att skog försvinner, men inte utmed Hälsovägen.

Boende Grantorp (40) protesterar mot byggplanerna utmed Terapivägen 18 med anledning av att skog försvinner men inte utmed Hälsovägen. Hon önskar att fler hyresrätter byggs.

Boende Grantorp (41) protesterar mot byggplanerna utmed Terapivägen 18 med anledning av att skog försvinner men inte utmed Hälsovägen. Han efterfrågar bättre belysning i parken

Boende Grantorp (41-42) protesterar mot byggplanerna med anledning av att delar av grönområdet tas i anspråk, att skogens karaktär kommer att försvinna, att lekplatsen vid Hälsovägen och pulkabacken kommer att försvinna, att gångväg ev. flyttas, att områdets attraktivitet ska sjunka. *Kommentar:* Bebyggelse utmed Terapivägen 18 har lyfts ur programförslaget. Större delen av grönområdet blir kvar. Inriktningen är att den skogiga delen av grönområdet ska erhålla sin ursprungliga karaktär men tillgängliggöras mer. Nytt läge för pulkaåkning utreds inom planområdet. En ny lekplats anläggs strax utanför programområdet. Ytor och funktioner för de mindre barnen kommer också att utredas vid vidareutveckling av Flemingsbergsparken. En flytt av gångvägen kan bli aktuell, men då handlar det om ett par meter. Målsättningen är att utbyggnaden ska öka Flemingsbergs attraktivitet.



Boende Grantorp (43) redovisar sina betänkligheter beträffande bebyggelse utmed Terapivägen 18 F med anledning av att delar av grönområdet tas i anspråk, lekplatsen och pulkabacken vid Hälsovägen försvinner, att delar av grönområdet planeras för förskola.

Boende Grantorp (44) kritiserar byggplanerna i allmänhet, att lekplatsen och pulkabacken vid Hälsovägen försvinner, undrar om solen på balkongen kommer att försvinna, undrar över garagets in- och utfarter, undrar var parkeringsplatser kommer att förläggas, anser att informationsmötet borde ha hållits tidigare, att barnfamiljer inte ska flytta in och befarar att skolplatser inte kommer att räcka till.

Boende Grantorp (45) är positiv till programförslaget

Kommentarer till synpunkter från sakägare och övriga

Ang. bebyggelse utmed Terapivägen 18

Bebyggelse utmed Terapivägen 18 har tagits bort från programförslaget. Det finns flera anledningar till det, varav synpunkter framförda från boende under samrådet är en. Därutöver gör kommunen bedömningen att den samlade planerade byggnationen i Flemingsberg, med Flemingsbergsdalen, campus – och sjukhusområdet mm, innebär att Flemingsbergsparken förväntas få ett betydligt högre nyttjande än idag. Därmed blir ev. trafik på Röda gången marginell, om det blir någon överhuvudtaget.

Ang. byggplanerna generellt - att ta del av grönområdet i anspråk.

Bebyggelse utmed Terapivägen 18 har lyfts ur programförslaget, Större delen av grönområdet blir kvar. Att bebygga Hälsovägen är en del av Flemingsbergs omvandling till mer stadsliknande karaktär, och att möta ett allt större behov av bostäder.

Ang. lekplatser för mindre barn:

Lekplatsen med sin pulkabacke vid Hälsovägen kommer i och med planområdet att försvinna. I praktiken har den i skrivande stund redan försvunnit p.g.a. Trafikverkets tillfälliga etablering på platsen. Nytt läge för pulkaåkning utreds inom planområdet. En ny lekplats mellan Terapivägen och hus 18 iordningställs nu eller i det snaraste. Ytor och funktioner inom grönområdet/parken utreds och ska utvecklas under planprocessen.

Ang. områdets attraktivitet

Målsättningen är att utbyggnaden ska öka Flemingsbergs attraktivitet då Hälsovägen blir en mer levande gata, boendalternativen ökar och att Flemingsbergsparken blir mer användbar och tillgänglig. Stabilitet i området gällande in- och utflyttningar bedöms öka då boendalternativen ökar. Målsättningen är att den nya bebyggelsen ska tilltala flera olika målgrupper



Ang. hyresrätter

Programmet medger både hyresrätter och bostadsrätter men vilken upplåtelseformen blir avgörs av de exploatörer som kommer att bebygga området. Å ena sidan eftersträvas generellt blandad upplåtelseform i bostadsområden. Å andra sidan finns det redan idag betydligt fler hyresrätter än bostadsrätter i området.

Ang. förskolor

Det råder redan brist på förskolor i Flemingsberg, och behovet kommer att växa i och med den nya bebyggelsen. Inom programområdet planeras för minst 1 och mest 2 förskolor. Dessa kommer att inrymmas inom bostadskvarteren.

Angående skolor

Ny skola planeras inte inom programområdet, men däremot utreds hur mycket behov av skolplatser som genereras.

Angående garage och parkering

Parkeringsplatser kommer att anordnas i garage under den nya bebyggelsen.

Angående samrådstiden- möjlighet att lämna in synpunkter

Samrådshandlingen skickades till sakägare den 20 februari. Samrådstiden sattes till den 11 april. Informationsmöte hölls den 3 april. På begäran accepterades synpunkter t.o.m. den 17 april. Tidpunkten för informationsmötet sattes till 3 april då kommunen bedömde det viktigt att kunna samlas ute i parken på kvällstid då de flesta har möjlighet att komma, och man därför inväntade sommartidsomställningen 2014. Inga synpunkter har uteslutits från samrådsredogörelsen, inte heller de som inkommit efter samrådstiden.

Förändringar i programmet

Programområdet har utökats med mark i sydväst för att ansluta till Terapivägen.

Den del av bebyggelseförslaget som i samrådsförslaget var placerat utmed Terapivägen 18 F har tagits bort.

Den angivna byggnadshöjden (6-7 våningar) har kompletterats med möjlighet att i väl avvägda punkter kunna skjuta upp högre. Hur högt får utredas i detaljplaneskedet.

Spannet för antalet bostäder som programförslaget förväntas möjliggöra har minskat till 500-700 bostäder.

Placering av förskola har ändrats och ligger nu inom bostadsbebyggelsen. Möjlighet att bygga ytterligare en förskola ska utredas under detaljplaneskedet.

Angöring till garage även från Hälsovägen möjliggörs.



Bakgrund

Projektet är beställt genom projektplan 2012-12-19 med start i juli 2013. Programarbetet inleddes i september 2013. Samhällsbyggnadsnämnden beslöt 20 februari 2013 att samråd får ske för program för Hälsovägen och Flemingsbergsparken.

Program för Hälsovägen och Flemingsbergsparken har tagits fram av en projektgrupp under ledning av planavdelningen på miljö- och samhällsbyggnadsförvaltningen.

Hur har programsamrådet gått till?

Samhällsbyggnadsnämnden beslutade 20 februari 2014 att samråd får ske för program för Hälsovägen och Flemingsbergsparken. Samråd har skett under tiden 21 februari – 11 april. Informationsmöte hölls den 3 april, och efter önskemål framkomna på mötet förlängdes tiden för att lämna synpunkter för mötesdeltagarna till den 17 april.

Programhandlingar har sänts enligt remisslista till myndigheter, kommunala nämnder och organisationer samt till fastighetsägare enligt fastighetsförteckning. Handlingarna har funnits tillgängliga i Tekniska nämndhuset samt på Huddinge kommuns hemsida.

Inför programsamråd genomfördes skolbesök på Annerstaskolan och förskolebesök på Linnéans förskola för att inventera barnens platser. Under samråd kontaktades rektor för Annerstaskolan och enhetschef för förskolorna och erbjöds mötestid för att lämna synpunkter på samrådsförslaget, men de återkom inte. En utställning med programförslaget med flera representanter närvarande anordnades den 1 april 2014 på Södertörns högskola.

Yttranden

Remissinstanser

Länsstyrelsen

Ett program till detaljplan har inkommit till Länsstyrelsen för samråd enligt 5 kap.II § plan- och bygglagen (2010:900), PBL. Programförslaget syftar till att utveckla området längs Hälsovägens norra sida och intilliggande grönområde. Programmet innebär att Hälsovägen föreslås få ett nytt, mer sammanhållet, kontinuerligt och aktivt gaturum där människor kan röra sig mellan de olika delarna i området i en mer stadslig miljö. Programförslaget kan möjliggöra 500-800 bostäder och 20-30 lokaler och en förskola. Flemingsberg är utpekad som regional stadskärna i RUFSS 2010. Den gällande översiktsplanen anger utredningsområde för delen utmed Hälsovägen och för det övriga grönområdet pågående markanvändning. I det nya förslaget till översiktsplan och den fördjupade översiktsplanen för Flemingsberg föreslås täta



stadskvarter och en sammanhängande stadsväv för område vid Hälsovägen samt bevarandeområde för delar av grönområdet.

Enligt 5 kap. 14 § PBL ska länsstyrelsen under samrådet bl.a. särskilt ta till vara och samordna statens intressen, ge råd om tillämpningen av 2 kap., verka för att riskintressen tillgodoses, att miljö kvalitetsnormer följs och att strandskydd inte upphävs i strid med gällande bestämmelser, och verka för att sådana frågor om användningen av mark- och vattenområden som angår flera kommuner samordnas på ett lämpligt sätt samt verka för att en bebyggelse eller ett byggnadsverk inte blir olämplig med hänsyn till människors hälsa eller säkerhet eller till risken för olyckor, översvämning eller erosion.

Länsstyrelsens synpunkter

Trafikbuller

Länsstyrelsen anser att programområdets lokalisering kan motivera att avstegsfall från gällande riktvärden för trafikbuller tillämpas. Länsstyrelsen anser dock att utgångspunkten vid planering av nya bostäder bör vara att bostadsbebyggelsen utformas så att en god ljudmiljö kan uppnås för alla bostäder, även om avstegsfall kan motiveras. Vid tillämpning av avstegsfall bör strävan vara att med hjälp av placering och utformning av bebyggelsen, så långt möjligt kompensera för höga ljudnivåer, med en luddämpad tystare sida och en god helhetsmiljö.

Dagvattenhantering och vattenkvalitet

Marken inom programområdet består delvis av berg i dagen med besvärliga förutsättningar för ett lokalt omhändertagande av dagvatten. Enligt programhandlingen ska en dagvattenutredning tas fram i det fortsatta planarbetet. Länsstyrelsen instämmer i att det är nödvändigt att utreda vidare hur dagvattnet ska kunna hanteras inom ett förhållandevis stort markområde som får ändrad markanvändning. Dagvattenhantering och kopplingen till miljö kvalitetsnormer för vatten bör även fortsättningsvis beskrivas i planhandlingar.

Spårväg syd

Länsstyrelsen konstaterar att Spårväg Syd har en möjlig sträckning längs med Hälsovägen. Några närmare uppgifter om en eventuell utbyggnad av spårväg finns inte i programhandlingen. Kommande detaljplan bör närmare beskriva spårvägens och det tilltänkta resecentrumets läge i förhållande till planen och eventuella konsekvenser.

Riskhänsyn

Länsstyrelsen rekommenderar (*Riskhantering i detaljplaneprocessen, 2006*) att olycksrisker ska beaktas vid framtagande av detaljplaner inom 150 meter från transportleder för farligt gods. Huddingevägen, som utgör en sekundär transportled för farligt gods, ligger inom 150 meter från detaljplaneområdet. Länsstyrelsen rekommenderar att ett avstånd om minst 75 meter hålls mellan sammanhållen bostadsbebyggelse och väg för transporter av farligt gods. Programhandlingens intentioner innebär att skyddsavståndet till Huddingevägen uppfyller Länsstyrelsens rekommendationer. Detaljplaneområdet ligger även i anslutning till Huddinge sjukhus (med medicinsk forskning) där det används ämnen som transporteras som



farligt gods. Transporter till sjukhuset kommer därmed gå via Hälsovägen, trots att det inte är en rekommenderad transportled, eftersom det är den närmaste vägen från Huddingevägen till sjukhusområdet. Detta innebär att transporter med farligt gods kommer passera intill de planerade bostäderna. Länsstyrelsen anser att riskbilden behöver utredas för planområdet till följd av transporter med farligt gods som går på Hälsovägen. Det bör bland annat framgå vilka ämnen och mängder det rör sig om, om det är styckegods eller tanktransporter, hur ofta transporterna förekommer, vilket avstånd det kommer vara till den planerade bebyggelsen samt vilka konsekvenser en eventuell olycka kan få. Beroende på resultatet av en sådan inventering kan riskerna komma att behöva utredas vidare. Länsstyrelsen deltar gärna i en dialog i det fortsatta arbetet med att hitta rätt nivå för att utreda riskerna.

Kulturmiljö och arkeologi

Inom programområdet har påträffats kvartsavslag, vilket tyder på en eventuell stenåldersboplats. En arkeologisk utredning är nödvändig för att fastställa om fornlämning berörs av exploateringsplanerna. Kontakt i frågan bör tas med Länsstyrelsens enhet för kulturmiljö och bostadsstöd.

Behovsbedömning

Länsstyrelsen delar kommunens bedömning att detaljplanens genomförande inte kan förväntas medföra betydande miljöpåverkan.

Kommentar

Kommunen delar länsstyrelsens uppfattning att en närmare utredning av trafikbuller ska genomföras. Tidigare utredningar visar att riktvärden för trafikbuller sannolikt riskerar att överskridas och kommunen delar Länsstyrelsens uppfattning att programrådets kollektivtrafiknära läge kan motivera att avstegsfall kan tillämpas och att så långt möjligt kompensera för höga ljudnivåer med en ljuddämpad tystare sida och en god helhetsmiljö.

Kartläggning av riskbilden med anledning av farligt gods på Hälsovägen till sjukhuset kommer att utredas under detaljplanarbetet.

Kommunen kommer att kontakta Länsstyrelsen för att samråda om vilken arkeologisk undersökning som är nödvändig att genomföra under detaljplaneskedet.

Trafikverket

Trafikverket Region Stockholm har mottagit rubricerade ärende och yttrar sig i egenskap som ansvarig för trafikslagsövergripande och långsiktig planering av det samlade transportsystemet inom regionen. Programförslagets syfte är att utveckla området till en ny stadsdel och möjliggöra för 500-800 bostäder och 20-30 lokaler samt en förskola.

Riksintresse och farligt gods

Området angränsar till väg 226, Huddingevägen som är belägen inom 150m från området samt ca 200 m till västra stambanan. Västra stambanan är av riksintresse för kommunikationer, vilket ska framgå av en planbeskrivning och är primär



transportled för farligt gods vilket innebär att vägen respektive spåret ska skyddas mot åtgärder som påtagligt kan försvåra tillkomsten eller nyttjandet av anläggningen. Huddingevägen är sekundär väg för farligt gods och möjliga risker ska studeras vid exploatering närmare 150 m från en riskkälla.

Buller

Programområdet utsätts för trafikbuller från Huddingevägen, Hälsovägen och järnvägen. Bullerberäkningar ska genomföras utifrån aktuell situation och prognostiserad trafik för år 2030. Hänsyn ska tas till buller från olika källor d.v.s. järnväg och väg samt beakta att västra stambanan kan få ytterligare 2 spår. Trafikverket anser generellt att riktvärdena för trafikbuller som anges i propositionen 1996/97:53 ska följas vid planering av ny bebyggelse för att uppnå god boendemiljö. I vissa fall kan dock avsteg vara acceptabla vilket Trafikverket anser vara tillämpligt i detta fall. Däremot anser Trafikverket att om planerade bostäder har en ljudnivå över 65 dBA ekvivalent ljudnivå på bullrig sida så bör minst hälften av alla boningsrum/sovrum mot tyst sida ha en ekvivalent ljudnivå under 60 dBA vid fasad. Vidare anser Trafikverket att om den ekvivalenta ljudnivån vid byggnadens mest bullerexponerade fasad är mellan 60 och 65 dBA ska bostaden ha tillgång till en tyst sida. Om den ekvivalenta ljudnivån vid byggnadens mest bullerexponerade fasad är mellan 55 dBA och 60 dBA ska byggnaden även ha tillgång till en tyst eller ljuddämpad sida. Samma riktvärden ska gälla även för skolor och förskolor. Om avsteg från dessa riktvärden tillämpas anser Trafikverket att kommunen ansvarar för de eventuella bullerstörningarna planerade bostäder kan komma att utsättas för.

Pågående projekt

Ett nytt plattformsspår ska anläggas vilket innebär en förskjutning av Hälsovägens korsning mot planområdet. Det slutgiltiga läget är inte fastställt än men det är mycket viktigt att hänsyn tas till de förändringar projektet innebär. Hälsovägen kommer att förläggas närmare planområdet. Projektet Spårväg syd och dess kommande spårdragning vid Hälsovägen behöver beaktas.

Trafikalstring

Området kommer möjliggöra exploatering med bostäder, handel och service. Trafikverket vill i det fortsatta arbetet se omfattningen på trafikalstringen som planen medför och hur kringliggande vägnät belastas och vilka konsekvenser detta får på våra berörda delar. Horisontår 2030 ska användas.

Flyget

Om höga byggnader planeras kan flyget påverkas och en flyghinderanalys behöva göras.

Kommentar: Länsstyrelsen rekommenderar att ett avstånd om minst 75 meter hålls mellan sammanhållen bostadsbebyggelse och väg för transporter av farligt gods. Avståndet mellan den planerade bebyggelsen och Huddingevägen överstiger 75 m, även om Huddingevägen flyttas närmare p.g.a. ett ytterligare järnvägsspår. Avståndet till järnvägsspår uppgår till 200m. Kommunen bedömer därför att en särskild riskutredning med anledning av farligt gods på Huddingevägen och järnvägen inte är



nödvändig. Kartläggning av riskbilden med anledning av farligt gods på Hälsovägen till sjukhuset kommer att utredas under detaljplanearbetet.

Kommunen följer noga, och deltar i, planeringen av såväl Huddingevägens förskjutning med anledning av tillkommande järnvägsspår som Spårväg Syd. Konsekvenserna av Huddingevägens förskjutning bedöms inte påverka planområdet. Spårväg Syd bedöms inte heller få någon direkt påverkan på byggnadernas placering, men kommer troligtvis att påverka trafikbuller. Spårvägen får indirekt positiva konsekvenser då tillgängligheten stärks.

Uppskattad trafikbelastning kommer att utredas och redovisas under detaljplaneskedet.

En närmare utredning av trafikbuller kommer att genomföras under detaljplaneskedet och kommunens uppfattning är att programområdets kollektivtrafiknära läge kan motivera att avstegsfall kan tillämpas.

Byggnadshöjden kan i vissa fall komma att överstiga 20, meter, varför underlag för flyghinderanalys kommer att tas fram under detaljplaneskedet och översändas till Luftfartsverket.

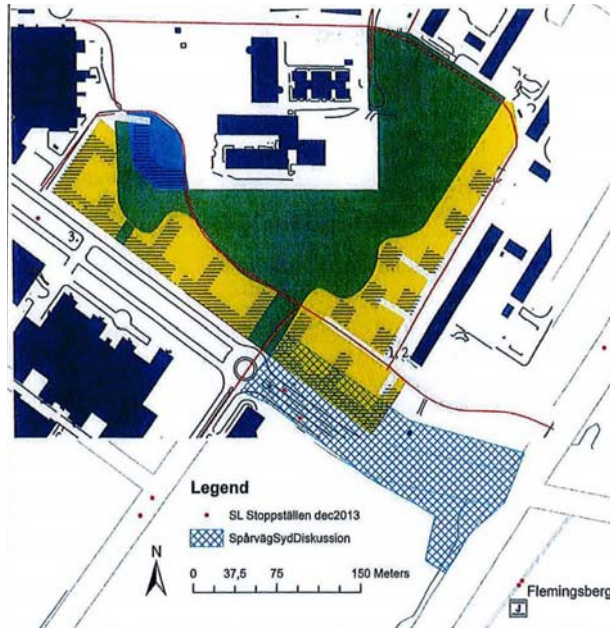
Trafikförvaltningen

Huddinge har översänt rubricerad detaljplan till SLL Trafikförvaltningen för yttrande. Syftet med programmet är att utveckla området mellan Flemingsbergs centrum, bostadsområdet Grantorp, Huddinge sjukhus, och Flemingsbergs pendeltågstation/blivande resecentrum till en ny stadsdel som länkar ihop Flemingsbergs kärna och bidrar till en tätare och mer integrerad stads byggd. Programmet medger uppförande av totalt cirka 500-800 bostäder.

Trafikförvaltningens synpunkter på förslaget Hälsovägen är utpekad som en del av Stomnätsplanen för Stockholm. Området kollektivtrafikförsöks i nuläget av pendeltågsstationen Flemingsberg, samt av busslinjerna 172, 704, 711, 713, 726, 740, 740x, 794, 865. Närmaste busshällplatser ligger så som utpekade i figur. 1 (se nedan). Den framtida Spårväg syd kommer även att gå längs med programområdet. Trafikförvaltningen ser positivt på programmets syfte i denna av RUF 2010 utpekade regionala stadskärna och har följande synpunkter på programmet;

Spårväg Syd.

Spårväg syd projektet är nu inne i en fördjupad förstudiefas (i nuläget kallat programstudie) och ett genomförandebeslut kan först väntas i slutet av 2015. Trafikförvaltningen vill dock påpeka att i bebyggelseskissen på sid 23 av programmet så är bebyggelsen planerad i ett område som i nuläget ingår i diskussionerna för en slutstation/station för Spårväg syd (se fig. 1). För att inte omöjliggöra Spårvägen är det därför av stor vikt att fortsatt planläggning av området sker i samråd med Trafikförvaltningen och Spårväg syd-projektet.



~
Område som ingår i diskussioner för tänkbar slutstation/station för Spårväg Syd, samt befintliga busshållplatser (baserat på kartskiss över möjlig bebyggelse i programmet och SL:s grundkarta.)

Framkomlighet; bussar, och gång- och cykelvägar.

Trafikförvaltningen ser positivt på att gång- och cykelvägar planeras så som gena, säkra, trygga och tillgänglighetsanpassade. Vi förutsätter att den här exploateringen fanns med i beaktande när Hälsovägen utformades, och därför inte försämrar trafiksäkerheten för passager av oskyddade trafikanter mellan de olika målpunkterna i området. De in- och utfarter som planeras till området bör studeras noggrant så att det inte uppstår framkomlighetsproblem och trafiksäkerhetsproblem för förbipasserande busstrafik.

Buller

Trafikförvaltningen tycker att det är bra att kommunen är uppmärksamma på bullerproblematiken i området och planerar bebyggelsen efter dessa förutsättningar. Vi vill dock påpeka att bullerutredningen inte inkluderar nivåer som gäller när Spårväg syd väl är på plats. Spårvägen ställer ytterligare krav på att grundläggning och fasaddämpning av fastigheterna har tagit höjd för buller intill spår, detta för att inte omöjliggöra spårvägens tillkomst. Grundläggning och fasaddämpning kommer att vara av stor vikt för att begränsa buller orsakat av stomljud och vibrationer. Trafikförvaltningens erfarenhet är även att framförallt lågfrekvent buller vid omgångskörning och start upplevs som störande. Dessa problem kan uppkomma vid de intilliggande busshållplatserna. För planerad bebyggelse som vetter mot gator som trafikeras av buss ska utformningen av fastigheterna ske så att Folkhälsomyndighetens riktvärden för lågfrekvent buller innehålls i sovrum.



Övrigt

Vi ser det som mycket positivt att barnperspektivet är utrett och tillgodosett. Trafikförvaltningen vill delta i det fortsatta planarbetet.

Kommentar: Kommunen deltar i planeringen av Spårväg Syd. Med stöd i pågående dialog med trafikförvaltningen i Spårväg Syd-projektet bedömer kommunen att den del av den skrafferade ytan i bilden som överlappar planområdet inte kommer att bli aktuell för placering av Spårväg Syd.

Befintliga passager över Hälsovägen är trafiksäkrade. In-och utfarter kommer att utredas under detaljplaneskedet så att påverkan på framkomlighet för kollektivtrafik så långt möjligt minimeras och trafiksäkerhet för oskyddade trafikanter inte påverkas.

Trafikbuller kommer att utredas närmare under detaljplaneskedet med beaktande av buller från den framtida spårvägen.

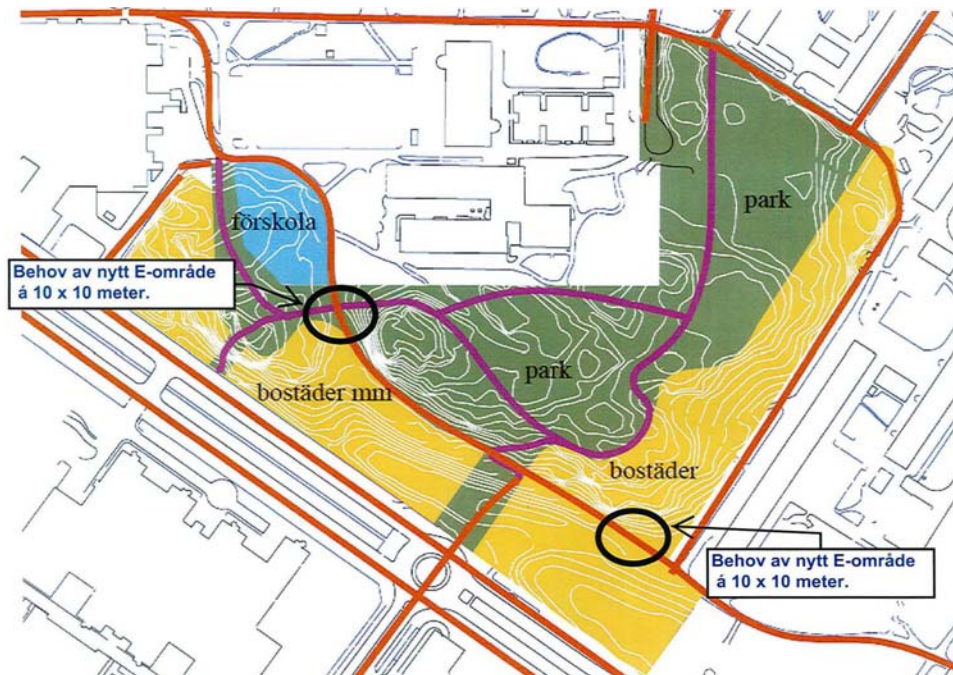
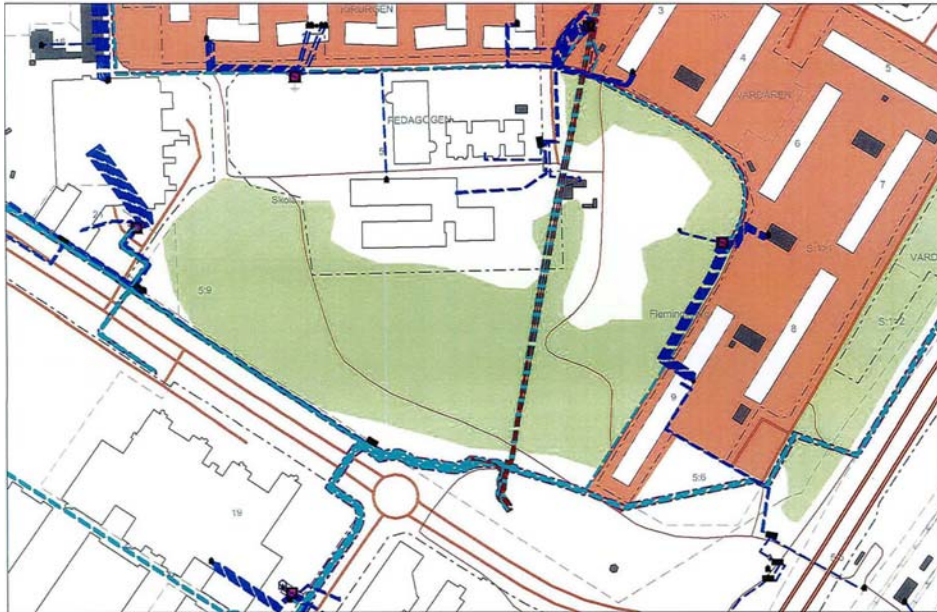
Vattenfall

Vattenfall Eldistribution AB, nedan kallad Vattenfall har elanläggningar inom och i närheten av planområdet vilket visas av bifogad karta, turkos linje = 20 kV högspänningsledning, blå linje= 0,4 kV lågspänningsledning, lila linje= O, 1 kV Signalkabel. Heldragna linjer är luftledningar och streckade linjer är markförlagda kablar. Ledningarnas läge i kartan är ungefärligt. Nätstationer visas som svart blixtförsedd kvadrat. Vattenfall har tagit del av programsamrådshandlingar för rubricerat planprogram och ber att få inkomma med följande i dagsläget.

Inom planområdet finns Vattenfalls befintliga hög- och lågspänningsledningar. Om planen skall kunna genomföras måste befintligt elnät byggas ut och anpassas till den nya bebyggelsen. En förutsättning är att avtal upprättas mellan Vattenfall och exploitörer innan planen vinner laga kraft.

Utbyggnad av elnätet kommer att omfatta nya tillkommande nätstationer samt nya ledningar som förläggs i mark, både inom och utanför planområdet. För nya tillkommande nätstationer kommer nya E-områden att behövas. Ungefärlig placering av nya E-områden (2st) föreslås på bifogad karta (skiss). E-området bör mäta 10x10 meter.

Beträffande transformatorstationernas utformning förutsätter vi att kommunen och/eller exploitören svarar för eventuella merkostnader utöver normalstandard.



Övrigt

Offert på eventuella el-serviser, både byggkraft och permanent servis, beställs via www.vattenfall.se/sv/anslutning-till-elnatet.htm eller på tel: 020- 82 1 0 00. Vid eventuella schaktningsarbeten skall kabelutsättning begäras. Detta beställs via Post och telestyrelsens www.ledningskollen.se. Om ärendet brådskar kontakta Vattenfalls kundtjänst på tfn: 020-82 1 0 00, kostnaden för utryckningen debiteras då beställaren.



Befintliga elanläggningar måste hållas tillgängliga under alla skeden av Plangenomförandet. Vattenfalls markförlagda kablar får inte byggas över och Vattenfalls anläggningar måste uppfylla det säkerhetsavstånd som framgår av Elsäkerhetsverkets starkströmsföreskrifter.

Kommentar: Placering av E-områden kommer att utredas närmare under detaljplaneprocessen i samråd med Vattenfall. Ledningssamordning kommer att ske under detaljplaneprocessen tillsammans med övriga ledningsägare och exploatörer.

Södertörns brandförsvarsförbund

Södertörns brandförsvarsförbund lämnar följande synpunkter på begäran av miljö- och samhällsbyggnadskontoret. Yttrandet grundar sig på följande handlingar:

1. Programhandling, daterad 20 14-01 -25

Synpunkter med anledning av insatsmöjligheter och risk för brandspridning: Vattennätet i det nya/ändrade planområdet bör klara att försörja sprinkler i de byggnader där det kan bli aktuellt. Södertörns brandförsvarsförbund förespråkar sprinkler som en del i brandskyddet. Både som alternativ lösning när man gör avvikelser i det byggnadstekniska brandskyddet och som en del i brandskyddet i de fall där inga avvikelser förekommer. Både så kallade bostadssprinkler (t ex enligt SBF-reglerna) i en- eller flerbostadshus och konventionella sprinkleranläggningar i andra byggnader utgör ett bra och kostnadseffektivt skydd mot brand och brandskador. I de fall kommande exploatörer är kända bör en diskussion ske mellan kommunen och dessa redan i detaljplanskedet för att underlätta en sprinklerinstallation samt minimera kostnaderna.

Synpunkter med anledning av risker:

Trafikverkets utredning om parallell sidoförflyttning av väg 226 vid förändring av spårområdet vid Flemingsberg, kan göra att avståndet till vägen förändras ur riskhänsyn angående transport av farligt gods på väg 226. Enligt länsstyrelsens rapport 2000:01 "Riskhänsyn vid ny bebyggelse intill vägar och järnvägar med transporter med farligt gods samt bensinstationer" ska riskerna utredas. Det gäller risker med hänsyn till avståndet mellan planområdet och transportled för farligt gods. Enligt rapporten ska en riskanalys utgöra ett av underlagen vid planeringen om ny bebyggelse eller verksamhet avses placeras inom 100 meter från transportled för farligt gods, om risk föreligger. Vid utförande av riskanalys i samband med miljökonsekvensbeskrivningen ska utföraren ha lämplig kompetens och vana av att utföra sådana analyser. Södertörns brandförsvarsförbund önskar bli kallat till tekniskt samråd och även i övrigt beredas möjlighet att som byggnadsnämndens sakkunnige inom brandskydd delta i kommande byggprocess vid behov. Det gäller den planerade bebyggelse som klassas som en BrO- eller BrI-byggnad och/eller uppfyller kraven för att lämna in skriftlig redogörelse för brandskyddet enligt lag (2003:778) om skydd mot olyckor. Vid frågor angående detta vänligen kontakta nedanstående.

Kommentar: Information om brandförsvarets yttrande ang. sprinklersystem vidarebefordras till exploatörerna. Vattennätets kapacitet kommer att utredas i detaljplaneskedet.



Länsstyrelsen rekommenderar att ett avstånd om minst 75 meter hålls mellan sammanhållen bostadsbebyggelse och väg för transporter av farligt gods. Avståndet mellan den planerade bebyggelsen och Huddingevägen överstiger 75 m, även om Huddingevägen flyttas närmare p.g.a. ett ytterligare järnvägsspår. Avståndet till järnvägsspår uppgår till 200m. Kommunen bedömer därför att en särskild riskutredning med anledning av farligt gods på Huddingevägen och järnvägen inte är nödvändig. Kartläggning av riskbilden med anledning av farligt gods på Hälsovägen till sjukhuset kommer att utredas under detaljplanarbetet.

Skanova

Teliasonera Skanova Access AB (Skanova) har tagit del av förslag till översiktsplan enligt ovan, och låter framföra följande:

Skanova är den ledande leverantören av nätkapacitet till teleoperatörer för dagens och framtidens slutkundstjänster i Sverige. Skanovas målbild är en effektiv telekommunikationsmarknad, präglad av öppenhet, konkurrens och minsta möjliga detaljreglering. Vi vill att så många som möjligt ska få ta del av de möjligheter- i form av tjänster- som en modern infrastruktur ger. En sådan marknad gynnar alla parter - grossister, operatörer och slutkunder. Huddinge tillhör en av de kommuner i landet som Skanova ser som intressant att prioritera vid en satsning med fiberinfrastruktur, som möjliggör bredband till medborgare och näringsliv. Skanova önskar i ett tidigt skede medverka i planarbetet, det vill säga när detaljplanarbete påbörjas, för att få med befintliga ledningar i planeringsunderlaget. På så sätt kan oförutsedda hinder i planeringen som berör Skanovas nät undvikas för att få en smidigare och snabbare planprocess.

Kommentar: Ledningssamordning kommer att ske under detaljplaneprocessen tillsammans med övriga ledningsägare och exploitörer.

Stockholm Vatten

Med anledning av Er skrivelse till Stockholm Vatten AB den 26 februari 2014 med begäran om yttrande i rubricerat ärende meddelas härmed att från va-teknisk synpunkt följande kan anföras.

Befintliga va-ledningar

Stockholm Vatten har befintliga va- ledningar i anslutning till planområdet i Hälsovägen och vid Ortopedvägen (Annerstaskolan). Befintliga huvudavloppsledningar, placerade parallellt med Hälsovägen, kommer i konflikt med den planerade bebyggelsen i området. Ledningarna är självfallsledningar med tunnelpåslag och ligger djupare än normalt, vilket försvårar en eventuell flytt.

Stockholm Vatten måste ha fortsatt åtkomst för renovering, förnyelse och drift av ledningarna. Vid byggnation inom ledningsområdet bör ledningarna därför läggas åtkomliga i kulvert alternativt på vägg/tak i garage eller i tråg i garagegolvet. Kulverten skall ha tillräcklig frihöjd för arbetsfordon och tråget ska maximalt vara 1 m. djupt. Kostnaden för erforderliga omläggningar av va-ledningar ska byggherren/exploatören svara för och det ska regleras via genomförandeavtal mellan



Stockholm Vatten och byggherren/exploatören. I norrsydlig riktning genom planområdet har Stockholm Vatten en avloppstunnel. Mark-/schaktarbeten i dess närhet bör utföras med försiktighet och enligt gällande bestämmelser. Lägsta nivå för grund-/schaktarbeten i meter över nollplanet för befintlig avloppstunnel är markerad i bifogad skiss(+ 48,0 m). Mer info om *råd och riktlinjer* (allmänna bestämmelser) för markarbeten intill våra ledningar/anläggningar finns på vår hemsida www.stockholmvatten.se. Kontaktperson; entreprenadsamordnare Jan-Olof Bengtsson, 08-522 138 13 alt. jan-olof.bengtsson@stockholmvatten.se.

Skyddsområde för tunneln bör anges i detalj plankartan enligt bifogad skiss.



Nya va-ledningar. Va-försörjning

För att kunna va-försörja planerad bebyggelse inom planområdet måste Stockholm. Vattentrycket i området är normalt + 107 meter vp över stadens nollplan. Vid behov av intern tryckstegring bekostas det av fastighetsägaren,

Dagvatten

Det är viktigt att man planerar markhöjder och grönytor så att man i första hand kan ta hand om dagvattnet inom fastigheten, LOD. Fördröjning av dagvattnet bör ske inom fastigheten innan avledning av överskottsvatten sker till det allmänna dagvattenledningsnätet. Lokalt omhändertagande av dagvatten (LOD) inom den egna fastigheten förordas inom kommunen och reducering av dagvattentaxan kan erhållas om LOD kan påvisas

Kommentar: Utredning av åtgärder för hur befintliga vattenledningar kan ges fortsatt åtkomst pågår och kommer att fortsätta under detaljplanearbetet i samråd med



exploatörer och Stockholm Vatten. En dagvattenutredning kommer att genomföras under detaljplanearbetet.

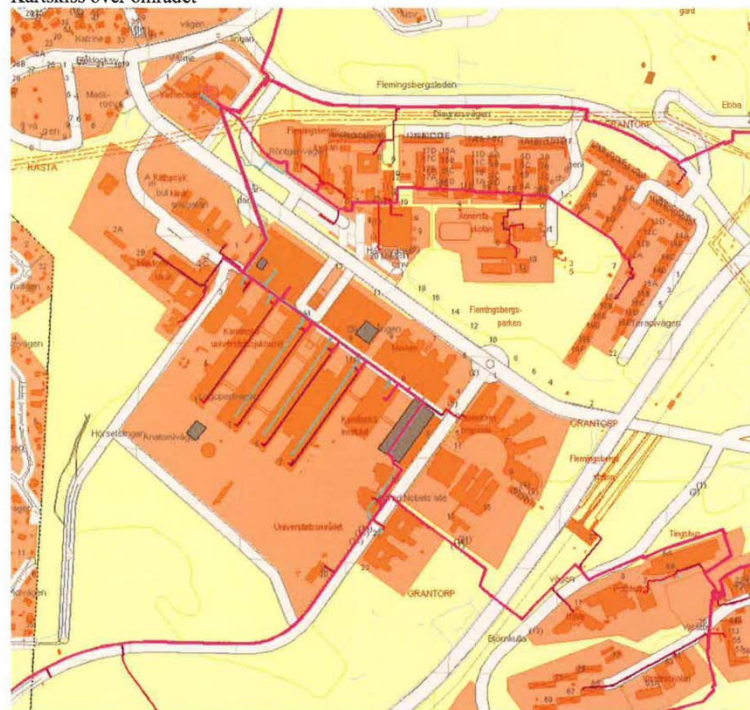
Södertörns Fjärrvärme

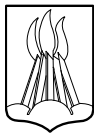
Om kommunal mark överförs till kvartersmark, ska befintliga fjärrvärmeledningar och fjärrkyleledningar skyddas genom införande av u-område på detaljplanen, samt att kommunen medverkar till upprättande av servituts- eller ledningsrättsavtal, med ny fastighetsägare. Eventuell flytt av fjärrvärmeledning bekostas av beställaren. Södertörns Fjärrvärme AB har ingen erinran.

Teknisk försörjning

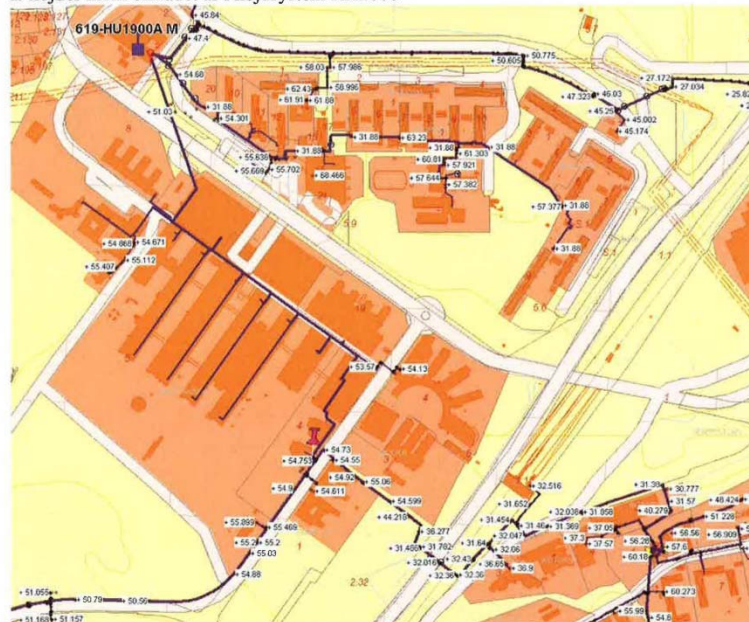
Föreslår att uppvärmning sker med vattenburna system som kan ansluta till fjärrvärmenätet och fjärrkyla. Södertörns Fjärrvärme AB har fjärrvärme och fjärrkyla i området SF-kulverten som korsar Hälsovägen till Huddinge sjukhus, Novum Forskning och Södertörns Högskola. Det finns även ledningar som går till Flemingsbergs Centrum som är ansluten till fjärrkyla och Grantorp som är ansluten till fjärrvärme. Kartskiss över området på sidan 2 och Z-höjder inom området är i höjdsystem RH2000 sidan 3.

Kartskiss över området





Z-höjder inom området är i höjdsystem RH2000



Kommentar: Enligt redovisade skisser finns inga befintliga fjärrvärme- och fjärrkyleledningar på mark som överförs från kommunal till kvartermark. Frågan om lämplig värmeförsörjning kommer att utredas i detaljplaneskedet. Kommunen är generellt positiv till fjärrvärme som värmeförsörjningskälla.

Luftfartsverket

LFV har som sakägare av CNS-utrustning inget att erinra mot planen. LFV vill dock påminna om att alla byggnadsobjekt vars högsta punkt inklusive master etc. överstiger 20m, oavsett placering inom Sveriges gränser, skall remitteras till LFV. Med CNS-utrustning menas utrustning för kommunikation, navigation och radar (Communication, Navigation, Surveillance). Analysen grundar sig på Svensk Standard 44710 12 utgåva 1:1991 "Skyddsavstånd för luftfartsradiosystem mot aktiva och passiva störningar för elektrisk kraftöverföring och tågdrift", standardiseringskommissionen i Sverige samt på ICAO DOC 015.

VIKTIGT: I vårt remissvar har LFV inte analyserat konsekvenser för flygvägar till och från flygplatser, samt om CNS-utrustning ägd av flygplats kan riskera att bli påverkad. Berörda flygplatser skall därför alltid tillfrågas som sakägare om byggnadsverk över 20meter ingår i planer, eller om flygplatserna av annan anledning misstänks kunna bli påverkade av en etablering. Med berörd flygplats avses att etableringen hamnar inom flygplatsens MSA-yta ca 60 km ut från flygplatsen. MSA är den hinderyta som är störst och står för "Minimum Sector Altitude". LFV erbjuder produkten Flyghinderanalys, där vi utför kontroll av flygvägar, luftrum och all tänkbar radioutrustning för luftfarten. För mer information, se www.lfv.se/flyghinderanalys.



Kommentar: Underlag för flyghinderanalys kommer att skickas in.

Syvab

Syvab (Sydvästra stockholmsregionens va-verksaktiebolag - SYV AB) har mottagit förslag på detaljplan för Hälsovägen och Flemingsbergsparken. Då planen inte berör Syvabs tunnelsystem har bolaget inte något att erinra mot förslaget.

Svenska Kraftnät

Svenska kraftnät har tagit del av handlingarna för rubricerat ärende och har ingenting att erinra mot upprättat förslag. För övergripande information rörande Svenska kraftnäts framtida planer för stamnätet för el hänvisar vi till *Perspektivplan 2025*. Detta dokument finns publicerat via vår hemsida.

Stockholms Länsmuseum

Bakgrund: Stockholms läns museum har ombetts yttra sig angående program för Hälsovägen och Flemingsbergsparken.

Länsmuseets yttrande: Stockholms läns museum har inget att erinra.

Förskolenämnden

Tjänsteutlåtande

2014-03-17 Rev 2014-04-01

Förslag till beslut

Förskolenämnden godkänner förvaltningens synpunkter och överlämnar tjänsteutlåtandet som nämndens yttrande till samhällsbyggnadsnämnden.

Sammanfattning

Det aktuella programförslaget ingår i samrådsförslaget till den fördjupade översiktsplanen (FÖP) för Flemingsberg, som nu är under framtagande. Nämnden har tidigare yttrat sig över att den långsiktiga och omfattande planerade bostadsexploateringen med cirka 5 000 bostäder i Flemingsbergsområdet. FÖP:en måste därför tydligare än i samrådsförslaget beakta fortsatt markbehov för kommunal service i form av förskolor. Vi ställer oss positiva till att programarbetet nu kommer igång inom ramen för den fördjupade översiktsplanen för Flemingsberg och att den bostadsexploatering på 500-800 bostäder som nu förslås i programmet även beaktar behovet av lokaler och förskola.

Vid den högre exploateringsgraden på 800 bostäder räcker det dock inte med en förskola av normalstorlek för 1 00 barn som vi hittills byggt de senaste åren. Tillräckligt stor tomtmark bör därför avsättas för en fristående förskola med tillhörande lekgård inom planerat bostadsområde. I dag finns ingen fristående förskola i Grantorp och flera av de befintliga lägenhetsförskolor som finns saknar helt egen lekgård. Lokalerna i dessa är av skiftande kvalitet och tre avdelningar måste avvecklas under kommande år på grund av att bygglov löper ut. Förvaltningen gör bedömningen att en tomtyta på cirka 6 000-7 000 kvm bör



avsättas för en förskola med 7-8 avdelningar och cirka 140-160 barn inklusive lekgård, komplementbyggnader och parkering. Ytterligare förskoleplatser i bostadshusens bottenplan kan behöva beaktas.

En viktig fråga att utreda i nästa planskede är ljudproblematik och hänsyn till buller från Hälsovägen, Huddingevägen och järnvägen. Förvaltningen skulle föredra en separat detaljpanelläggning av förskoletomten, förutsatt om det vore möjligt att snabba på tidsplanen för antagande och färdigställande av förskolan. Detta mot bakgrund av att behovet av nya förskoleplatser redan nu är stort i Flemingsberg och att vi tvingas till avveckling av lokaler med tillfälliga bygglov under kommande år. Detaljplanen beräknas i nuvarande skick kunna vinna laga kraft efter antagande i kommunfullmäktige tidigast första kvartalet 2016 förutsatt att inga överklaganden försenar detaljplanprocessen.

Beskrivning av ärendet

Programområdet som består av omväxlande park-och naturmark är till stor del obebyggt, dock är vissa delar redan ianspråkta till lekplats, gång- och cykelvägar, området har en total areal om cirka 6,5 hektar och ligger i Flemingsberg. Syftet med programmet är att utveckla området mellan Flemingsbergs centrum, bostadsområdet Grantorp, Huddinge sjukhus, och Flemingsbergs pendeltågstation/blivande resecentrum till en ny stadsdel som länkar ihop Flemingsbergs kärna och bidrar till en tätare och mer integrerad stadsbyggd. Föreslagen plan innebär att Hälsovägen kommer att få ett nytt, mer sammanhållet, kontinuerligt och aktiverat gaturum där människor kan röra sig mellan de olika delarna i området i en mer stadslig miljö. Programförslaget möjliggör ett tillskott av cirka 500-800 bostäder, 20-30 lokaler och en förskola. Antalet lägenheter som ryms inom programområdet är beroende av hur bebyggelsen planeras i detalj. Bebyggelsen koncentreras utmed Hälsovägen och främst de delar som redan idag är hårdgjorda eller på annat sätt påverkade. Lokaliseringen enligt programförslaget är lämpligt då den bedöms följa kommunens översiktsplan. Enligt översiktsplanen ska byggandet främst koncentreras till områden där infrastrukturen är utbyggd. Förslaget innebär en förtätning och utveckling i anslutning till kringliggande bebyggelseområden. Området ligger i ett synnerligen kollektivtrafiknära läge med cirka 50 meter till pendel- och fjärrtågstation och försörjs också av ett flertal busslinjer. Spårväg Syd planeras att gå utmed Hälsovägen. De största miljöeffekterna är omgivningsbuller från Hälsovägen, Huddingevägen och järnvägen. En bullerutredning ska tas fram för att se om avsteg krävs för att en så god ljudkvalitet som möjligt ska kunna erhållas. På båda sidor av Hälsovägen finns särskilda banor för gång och cykel. Huddinge kommun har i utvecklingsprojektet "Ett hållbart Huddinge", tagit fram långsiktiga mål för den önskvärda samhällsutvecklingen i kommunen. Ett av de fem målen är; *Gemenskap och delaktighet i samhällslivet- "Boende och andra berörda ska involveras i planeringsprocessen genom samrådsmöten, förskolebesök, skolbesök grundskola, deltagande i forum för näringslivsutveckling samt högskoledialog"*. Vid en inventering på plats tillsammans med förskolan Linneans barn- och personal framhölls vikten av att det ska finnas en lekpark för de mindre barnen som är skild från den anlagda delen av Flemingsbergsparken. Grönområdet är väl använd, förutom den anlagda delen av parken bedöms några platser vara särskilt bevarandevärda då deras läge och utformning särskilt inbjuder till lek och samvaro.



Detaljplanen beräknas kunna vinna laga kraft efter antagande i kommunfullmäktige tidigast första kvartalet 2016 förutsatt att inga överklaganden försenar detaljplaneprocessen. Planhandlingen finns i sin helhet på;
www.huddinge.se/halsovagen.

Förvaltningens synpunkter

Det aktuella programförslaget ingår i samrådsförslaget till den fördjupade översiktsplanen (FÖP) för Flemingsberg, som nu är under framtagande. Nämnden har tidigare yttrat sig över att den långsiktiga och omfattande planerade bostadsexploateringen med cirka 5 000 bostäder i Flemingsbergsområdet. FÖP:en måste därför tydligare än i samrådsförslaget beakta fortsatt markbehov för kommunal service i form av förskolor. Vi ställer oss positiva till att programarbetet nu kommer igång inom ramen för den fördjupade översiktsplanen för Flemingsberg och att den bostadsexploatering på 500-800 bostäder som nu föreslås i programmet även beaktar behovet av lokaler och förskola.

Vid den högre exploateringsgraden på 800 bostäder räcker det dock inte med en förskola av normalstorlek för 100 barn som vi hittills byggt de senaste åren. Tillräckligt stor tomtmark bör därför avsättas för en fristående förskola med tillhörande lekgård inom planerat bostadsområde. I dag finns ingen fristående förskola i Grantorp och flera av de befintliga lägenhetsförskolor som finns saknar helt egen lekgård. Lokalerna i dessa är av skiftande kvalitet och tre avdelningar måste avvecklas under kommande år på grund av att bygglov löper ut. Förvaltningen gör bedömningen att en tomtyta på cirka 6 000-7 000 kvm bör avsättas för en förskola med 7-8 avdelningar och cirka 140-160 barn inklusive lekgård, komplementbyggnader och parkering. Ytterligare förskoleplatser i bostadshusens bottenplan kan behöva beaktas.

En viktig fråga att utreda i nästa planskede är ljudproblematik och hänsyn till buller från Hälsovägen, Huddingevägen och järnvägen. Förvaltningen skulle föredra en separat detaljplaneläggning av förskoletomten förutsatt om det vore möjligt att snabba på tidsplanen för antagande och färdigställande av förskolan. Detta mot bakgrund av att behovet av nya förskoleplatser redan nu är stort i Flemingsberg och att vi tvingas till avveckling av lokaler med tillfälliga bygglov under kommande år. Detaljplanen beräknas i nuvarande skick kunna vinna laga kraft efter antagande i kommunfullmäktige tidigast första kvartalet 2016 förutsatt att inga överklaganden försenar detaljplaneprocessen. Vi ställer oss positiva till att programförslaget om planerat bostadsbyggande inom fastigheten Grantorp 5:9 och Grantorp 5:3 i Flemingsberg sker genom tätare bebyggelse och en mer sammanhållen koppling till de olika bebyggelsegrupperna. Särskild vikt bör läggas vid att en lekpark för de mindre barnen anläggs som ligger skild från den övriga anlagda delen av Flemingsbergsparken.

Kommentar. Målsättningen är att denna del av Flemingsberg kommer att byggas tätt med en stadsliknande karaktär, då det har ett synnerligen gott kollektivtrafiknära läge och redan etablerade stora arbetsplatser på plats. I ljuset av detta får grönområdet betraktas som stadspark och kommer att ha en stor andel brukare. Kommunen bedömer att det inte är aktuellt med friliggande förskola/or med



förskolegård/ar i den storlek som förskolenämnden beskriver i sitt yttrande, utan dessa kommer att inrymmas i anslutning till bostadshus, antingen i samma volym, sammanhängande med bostadsvolym, eller alldeles intill. Kommunen ser dock stora möjligheter för BUF att påverka planlösning och entréer då BUF inbjuds att delta under detaljplaneprocessen.

En ny förskola för 4-5 avdelningar placeras i planområdets västra del. Ytterligare en förskola utreds i planområdets västra del. Begränsande för möjligheterna att bygga förskola är förskolegårdarnas storlek. Även om planområdet innehåller grönyta, är det en hög prioritering att inte ta så stor del av denna i anspråk för bostäder och förskolor att områdets rekreativvärden går om intet. Detta är viktigt både för befintliga boende i området, men även för nyinflyttare. Grönområdet används idag flitigt av såväl förskolebarn som skolbarn. Det kommer att utgöra en stor tillgång också för de förskolebarn som kommer att höra hemma i de nya förskolorna. Kommunen kommer att hålla fortsatt dialog med BUF under detaljplaneprocessen. Placering av förskola i planområdets västra del har ändrats i programmet jämfört med samrådsförslaget. I samrådsförslaget föreslogs en mindre friliggande förskola intill Annerstaskolans fastighet, men under planprocessens gång har det framkommit att placeringen medger för liten byggnad och för liten gård. För ett mer effektivt utnyttjande av ytor har förskolan placerats i en av bostadshusens bottenvåningar.

Trafikbuller kommer att utredas, och förskolegårdarna så att acceptabel ljudnivå gäller på bostadsgårdarna.

Barnperspektivet kommer (utöver planering av förskolorna) fortsatt tillgodoses genom barndialog vid vidareutveckling av Flemingsbergsparken. Barnens pulkabacke vid Hälsovägen kommer att försvinna, och nytt läge för pulkaåkning utreds inom planområdet. Områdets kuperade terräng innebär goda förutsättningar att iordningställa pulkabacke. Lekparken för de mindre barnen försvinner också, en ny park anläggs intill planområdet vid Terapivägen 18. Ytor och funktioner för de mindre barnen kommer också att utredas vid vidareutveckling av Flemingsbergsparken.

Botkyrka kommun

Botkyrka kommun har fått program för Hälsovägen och Flemingsbergsparken för yttrande. Vi ser att programförslaget ligger väl i linje med inriktningen i kommunernas gemensamma samrådsförslag till Fördjupad översiktsplan för Flemingsberg och kommer därför inte yttra oss.

Företagarna i Huddinge

Företagarna Huddinge har ombetts att lämna synpunkter avseende rubricerade och vill framföra följande. Vi tycker att förslaget är bra i sin helhet och att behålla parkmarken tycker vi är utmärkt men vi vill lämna följande kommentarer. Med en framtida snabbspårväg blir det ytterligare viktigt att ha ordentliga vägar och trygga promenadstråk genom området till stationen. En ordentlig gångväg eller gata från Alfred Nobels allés förlängning till Ortopedvägen är något som vi saknar.



Kommentar: Kommunen delar uppfattningen att kopplingen mellan trafikplatsen i korsningen Alfreds Nobels allé och Hälsovägen och Ortopedvägen är viktig och bör stärkas.

Kommunstyrelsen

Beslut

Kommunstyrelsen lämnar yttrande enligt nedanstående synpunkter.

Beskrivning av ärendet

Programmet syftar till att utveckla området längs med Hälsovägens norra sida och intilliggande grönområde till en ny stadsdel som länkar ihop Flemingsbergs kärna och bidrar till en tätare och mer integrerad stadsbygd. Programområdet ligger mellan Flemingsbergs centrum, bostadsområdet Grantorp, Huddinge sjukhus och Flemingsbergs pendeltågstation/blivande resecentrum. Programförslaget innebär att Hälsovägen kommer att få ett mer sammanhållet och aktiverat gaturum där människor kan röra sig mellan de olika delarna i området i en stadslig miljö. Förslaget möjliggör 500-800 bostäder i en, i huvudsak, sammanhängande struktur av bostadshus med inslag av 20-30 lokaler och en ny förskola. Programförslaget kommer att utgöra underlag för en markanvisningstävling får att hitta en eller flera exploatörer. Lokaliseringen av bebyggelsen enligt programförslaget bedöms följa kommunens översiktsplan och i utställningsförslaget till ny översiktsplan, ÖP 2030, ingår området i det primära förtätnings- och utbyggnadsområdet Flemingsberg. I den fördjupade översiktsplan för Flemingsberg som är under framtagande pekas Hälsovägen ut som stads kärnans centrala stråk med en föreslagen blandstad av handel, offentliga verksamheter, kontor, bostäder, service och kultur. I kommunens parkprogram föreslås inom området även en stadspark. Projektet finns med i projektplan för samhällsbyggnadsprojekt 2014-2016. Samhällsbyggnadsnämnden har den 20 februari tagit beslut om programsamråd. Kommunen kommer att få intäkter vid en försäljning av mark för exploatering. Enligt förslaget kommer både delar av Flemingsbergsparken och den befintliga lekplatsen invid Hälsovägen att beröras och ersättas av nya parkanläggningar inom programområdet

Kommunstyrelsens förvaltning vill särskilt betona vikten av att kommande detaljplan följer intentionen för Flemingsbergs centrum med en funktionsblandning och ett stadsliv med kontor, handel, kultur mm. Karaktären av täta stadskvarter med lokaler i bottenplan är viktig att hålla. Eventuellt bör en utredning göras för vilken typ av verksamhet som är lämplig längre fram i planprocessen.

Delegation

Beslutet har fattats med stöd av punkten F 14.1 i Delegationsordning för kommunstyrelsen med kommundirektörens vidaredelegering.

Kommentar: Kommunen delar uppfattningen att funktionsblandning är viktig och att planområdet i övrigt ska bidra till en stadslignande karaktär.



Följande remissinstanser har ingen erinran eller övrig kommentar

Svenska Kraftnät, Stockholms Länsmusen, SYVAB, luftfartsverket, Botkyrka kommun

Följande remissinstanser har inte svarat:

Södertörnspolisens, SRV återvinning AB, Miljönämnden, Lantmäterimyndigheten, Kultur- och fritidsförvaltningen, Naturskyddsföreningen

Sakägare

Samfälligheten Vårdaren 5:1 (brf Grantorp och Brf Kullen)

Vi i Brf Grantorp ser med bestörtning på de byggplaner som Huddinge Kommun visar runt vårt område. Med våra båda stora fastigheter, nästan 500 lägenheter, på relativt liten yta, byggda under miljonprogrammets ide-år, stretar vi med ärvda problematiker av olika slag. Något som har hjälpt upp området är just tillgången till naturen, d.v.s. i vårt fall den lilla skogen, som vi anser vara den absolut bästa lekplatsen för alla de barn vi har, samt att det är en lunga bland våra plåthus. Dessa planerade punkthus utmed 18-husets sida+ den planerade gatan framför 18-huset, att leda in mer trafik bland våra barn, är en mardröm för oss som dagligen jobbar med att göra området tryggt och vänligt. Vi är medvetna om att en viss förtätning måste ske vid kärnplatser, men respektera att miljonprogrammets fastigheter behöver plats att andas. Det finns forskningsresultat som visar på hur viktigt det är med träd och växter runt om oss och hur det påverkar oss. Att bara ha hus och gator runt om oss, är ingen uppbygglig miljö för hälsan. Vi hoppas att Huddinge Kommun kan ta sin del av ansvaret för miljonprogrammet och inte strypa luften helt för oss. Låt den lilla skogen vara kvar! Led inte in trafiken i vårt område, bland våra barn!

Kommentar: Bebyggelse utmed Terapivägen 18 har lyfts ur programförslaget.

Brf Grantorp

Efter ett möte med våra boende på Terapivägen 16-18 bifogar vi en insamlad protest som vi vill framföra angående detta projekt.

Synpunkter på Program för planläggning av Hälsövägen och Flemingsbergsparken(Grantorp 5:3)

Jag protesterar mot att man ska bygga hus i skogsområdet (Flemingsbergsparken) i Grantorp. Det är ett viktigt rekreationsområde. Vi som bor här behöver vår "skog". Parken används av ungdomar 10- 14 år samt familjer som har sina grillfester i parken och skogsområdet. Jag protesterar mot att det skall byggas 8 nya hus mittemot Terapivägen 18. Terrängen är närmast lodrätt i ca 20 meter. Markens beskaffenhet medför omfattande sprängningsarbete. Skall man spränga bort Hus 18? Jag protesterar mot förlängning av Terapivägen samt fortsättning runt Hus 18 fram till Hus 12. Gräsplanet framför Hus 16 och Hus 18 är en viktig lek- och bollspelsyta



för våra mindre barn. Med den tillkommande trafik som förlängning av Terapivägen medför försvinner lekytan för våra mindre barn.

Lekplatserna är avsedda för de minsta barnen och tilltalar inte barn upp till 10 år. Jag protesterar även byggnaden på Hälsovägen närmast hus 18. Där befintlig lekplats används flitigt av något större barn som lämnat lekplatsen vid Hus 18 som är avsedd för de allra minsta. Slätten vid lekplatsen används under vintertid för åkning med pulka. Barn från hela Flemingsberg söker sig till denna pulkabacke. Skall boenden i Flemingsberg behöva ta bussen eller ännu värre - pendeltåget för att komma "till det gröna"? Har Huddinge Kommun i avsikt att bygga bort alla grönområden samt parker i Huddinge? I så fall föreslår jag att börja bygga på Sjödalsparken. Plant område medför billigare byggande utan omfattande sprängningsarbete. Till sist protesterar jag mot den alltför korta protesttiden. Uppgiften vi fick av Kommunens tjänsteman vid boendemötet i Flemingsbergs Parken den 3 april 2014 var protesttid lagt till den 11 april vilket enligt uppgift från Brf Grantorps styrelse har nu förlängts till den 17 april med anledning av boendemöte den 15 april

Synpunkter på program för planläggning av Hälsovägen och Flemingsbergsparken (Grantorp 5:3) Vi boende i Brf Grantorp protesterar mot de tilltänkta byggplaner som Huddinge Kommun presenterat, gällande skogsområdet (Flemingsbergsparken) i Grantorp. Vi som bor här behöver vår skog. Våra barn behöver skogen och naturen om de kan gå till utan att korsa en väg.

Undertecknad vill inte ha bebyggelse i skogsbacke bakom 18 huset Terapivägen. OK till hus utmed Hälsovägen.

Kommentar: Bebyggelse utmed Terapivägen 18 har lyfts ur programförslaget. Större delen av grönområdet blir kvar. Lekplatsen med sin pulkabacke vid Hälsovägen kommer i och med planområdet att försvinna. I praktiken har den i skrivande stund redan försvunnit p.g.a. Trafikverkets tillfälliga etablering på platsen.

Nytt läge för pulkaåkning utreds inom planområdet. Områdets kuperade terräng innebär goda förutsättningar att iordningställa pulkabacke. En ny lekpark för de mindre barnen försvinner också (har redan försvunnit, se ovan), en ny park anläggs intill planområdet vid Terapivägen 18. Ytor och funktioner för de mindre barnen kommer också att utredas vid vidareutveckling av Flemingsbergsparken.

Samrådshandlingen skickades till sakägare den 20 februari. Samrådstiden sattes till den 11 april. Informationsmöte hölls den 3 april. På begäran accepterades synpunkter t.o.m. den 17 april.

Brf Kullen

Synpunkter på program för planläggning av Hälsovägen och Flemingsbergsparken (Grantorp 5:3). Vi boende i Brf Kullen protesterar mot de tilltänkta byggplaner som Huddinge Kommun presenterat, gällande skogsområdet (Flemingsbergsparken) i



Grantorp. Vi som bor här behöver vår skog. Våra barn behöver skogen och naturen som de kan gå till utan att korsa en väg.

Kommentar: Bebyggelse utmed Terapivägen 18 har lyfts ur programförslaget. Större delen av grönområdet blir kvar.

Huge Fastigheter AB

Huge Fastigheter ser positivt på programmet och den inriktning som anges för områdets utveckling. Med programmets utformning har området goda förutsättningar att bli en mer sammanhållen och levande stadsdel. Huge Fastigheters planer får den egna fastighetens utveckling, Grantorp 5:9, har en stor fördel av programmets genomförande.

Kommentar: Detaljplaneprocessen för Grantorp 5:9 och Grantorp 5:3 kommer att samordnas.

Hyresgästföreningen i Huddinge

Hyresgästföreningens styrelse och berörda lokala hyresgästföreningar i Huddinge har tagit del av programmet. Vi har inget att erinra gentemot planen. Vi är mycket positiva till det planerade området i Flemingsberg och särskilt till det stora antalet bostäder. Vi ser fram emot kommande detaljplaner och ser gärna att man prioriterar hyresrätter.

Kommentar: Detaljplanen kommer inte att reglera upplåtelseform. I samband med markanvisning kan kommunen påverka upplåtelseform. Hyresrätter kommer att möjliggöras.

Övriga

Daglig verksamhet Oasen Terapivägen 18F, genom Annica Sundberg

Synpunkter för planläggning av Hälsovägen och Flemingsparken Grantorp
Vi från daglig verksamhet Oasen med adress Terapivägen 18 F vill ha kvar grönområdet då vi använder det i vårt arbete med våra brukare för personer som hör till LSS. Vi värderar det oerhört mycket att grönområdet blir kvar då vi använder oss av det dels genom promenader, tips rundor och vi följer även med årstids växling för att skapa ett sammanhang för våra brukare. Det ger våra brukare en positiv känsla för området att det finns grönområden och ökar därigenom trivsel och välbefinnande När vi från daglig verksamhet föreläser om vår verksamhet för andra kommuner så brukar vi skryta om det fina grönområde som finns tätt intill vår verksamhet Det tillhör inte vanligheter att daglig verksamhet har fina grönområden nära en daglig verksamhet varför det väcker stor förvåning och uppmärksamhet. Vår förhoppning är att ni på bästa sätt kan kompensera oss den förlust det blir för oss på Oasen när grönområdet försvinner genom att skapa en trevlig park på grönområdet bakom huset med adress Terapivägen 18 F den som vetter mot parkering.



Ett grönområde där alla kan spela umgås sola grilla osv. Vi från daglig verksamhet är gärna med en referens/arbetsgrupp tillsammans med andra från exempelvis BRFA Grantorp och ger er våra synpunkter för ett minigrönområde fullt med aktiviteter för såväl gamla som unga gamla personer och oss från daglig verksamhet

Kommentar: Bebyggelse utmed Terapivägen 18 har lyfts ur programförslaget. . Större delen av grönområdet blir kvar. Området framför Terapivägen 18 som beskrivs i ordningställs nu eller i det snaraste för lekplats med anledning av att Trafikverkets etablering tvingat lekplatsen vid Hälsovägen att flytta. Kommunen välkomnar Oasens deltagande i kommande detaljplaneprocess.

Boende Grantorp

Synpunkter på Program för planläggning av Hälsovägen och Flemingsbergsparken (Grantorp5:3)

Jag protesterar mot att man ska bygga hus i skogsområdet (Flemingsbergsparken) i Grantorp. Det är ett viktigt rekreationsområde. Vi som bor här behöver vår "skog". Parken används av ungdomar 10-14 år samt familjer som har sina grillfester i parken och skogsområdet. Jag protesterar mot att det skall byggas 8 nya hus mittemot Terapivägen 18. Terrängen är närmast lodrätt i ca 20 meter. Markens beskaffenhet medför omfattande sprängningsarbete. Skall man spränga bort Hus 18? Jag protesterar mot förlängning av Terapivägen samt fortsättning runt Hus 18 fram till Hus 12. Gräsplanet framför Hus 16 och Hus 18 är en viktig lek- och bollspellsyta för våra mindre barn. Med det tillkommande trafik som förlängning av Terapivägen medför försvinner lekytan för våra mindre barn. Lekplatserna är avsedda för de minsta barnen och tilltalar inte barn upp till 10 år. Jag protesterar även mot byggnaden på Hälsovägen närmast hus 18. Där befintlig lekplats används flitigt av något större barn som lämnat lekplatsen vid Hus 18 som är avsedd för de allra minsta. Slätten vid lekplatsen används under vintertid för åkning med pulka. Barn från hela Flemingsberg söker sig till denna pulkbacke. Skall boenden i Flemingsberg behöva ta bussen eller ännu värre - pendeltåget för att komma "till det gröna"? Har Huddinge Kommun i avsikt att bygga bort alla grönområden samt parker i Huddinge? I så fall föreslår jag att börja bygga på Sjödalsparken. Plant område medför billigare byggande utan omfattande sprängningsarbete. Till sist protesterar jag mot den alltför korta protesttiden. Uppgiften vi fick av Kommunens tjänsteman vid boendemötet i Flemingsbergsparken den 3 april 2014 var protesttid lagt till den 11 april vilket enligt uppgift från Brf Grantorps styrelse har nu förlängts till den 17 april med anledning av boendemöte den 15 april.

Kommentar: Bebyggelse utmed Terapivägen 18 har lyfts ur programförslaget. . Större delen av grönområdet blir kvar. Lekplatsen med sin pulkbacke vid Hälsovägen kommer i och med planområdet att försvinna. I praktiken har den i skrivande stund redan försvunnit p.g.a. Trafikverkets tillfälliga etablering på platsen.

Nytt läge för pulkaåkning utreds inom planområdet. Områdets kuperade terräng innebär goda förutsättningar att iordningställa pulkbacke. En ny lekpark för de mindre barnen försvinner också (har redan försvunnit, se ovan), en ny park anläggs



intill planområdet vid Terapivägen 18. Ytor och funktioner för de mindre barnen kommer också att utredas vid vidareutveckling av Flemingsbergsparken.

Samrådshandlingen skickades till sakägare den 20 februari. Samrådstiden sattes till den 11 april. Informationsmöte hölls den 3 april. På begäran accepterades synpunkter t.o.m. den 17 april.

Boende Grantorp

Jag protesterar mot att man ska bygga hus i skogsområdet (Flemingsbergsparken) ovanför Terapivägen 18. Det är ett viktigt rekreationsområde. Vi som bor här behöver vår skog. Våra barn behöver skogen och natur som dom kan gå till utan att korsa en väg. Det finns redan tillräckligt många hus i vårt område.

Kommentar: Bebyggelse utmed Terapivägen 18 har lyfts ur programförslaget. .
Större delen av grönområdet blir kvar.

Boende Grantorp

Synpunkter på program för planläggning av Hälsovägen och Flemingsbergsparken (Grantorp 5:3): Jag protesterar kraftigt mot att man vill bygga hus i skogsområdet (Flemingsbergsparken) i Grantorp. Det är ett viktigt rekreationsområde för oss som bor här. Vi behöver vår skog och våra barn behöver skogen och naturområden som de kan gå till utan att korsa en bilväg. Det finns redan tillräckligt många hus i Grantorp. Och kommer vårt hus (Terapivägen 18) att hålla om man börja spränga precis intill? Vi som bor här är väldigt oroliga över detta.

Kommentar: Bebyggelse utmed Terapivägen 18 har lyfts ur programförslaget. .
Större delen av grönområdet blir kvar.

Boende Grantorp

Jag protesterar mot att man ska bygga hus i skogsområdet (Flemingsbergsparken) ovanför Terapivägen 18. Det är ett viktigt rekreationsområde. Vi som bor här behöver vår skog. Våra barn behöver skogen och natur som dom kan gå till utan att korsa en trafikväg. Att genomföra planerade byggprojekt gör Flemingsberg till en icke attraktivt bostadsområde.

Kommentar: Bebyggelse utmed Terapivägen 18 har lyfts ur programförslaget. .
Större delen av grönområdet blir kvar.

Målsättningen är att utbyggnaden ska öka Flemingsbergs attraktivitet då Hälsovägen blir en mer levande gata, boendalternativen öka och att Flemingsbergsparken blir mer användbar och tillgänglig.

Boende Grantorp

Jag protesterar mot att man ska bygga hus i skogsområdet (Flemingsbergsparken) ovanför Terapivägen 18. Det är ett viktigt rekreationsområde. Vi som bor här behöver vår skog. Våra barn behöver skogen och natur som dom kan gå till utan att korsa en väg. Det finns redan tillräckligt många hus i vårt område.



Kommentar: Bebyggelse utmed Terapivägen 18 har lyfts ur programförslaget. .
Större delen av grönområdet blir kvar.

Boende Grantorp

Jag skulle protestera mot att nya hus ska byggas i Flemingsbergsparken. Vi har redan tillräckligt många hus och de nya bostäderna skulle förstöra vår natur. Skogen, som inte är så stor, ska tas bort och utsikten blir inte alls vacker. Vi tycker om vår skog, vår fina utsikt och lugnet som vi har idag och vill inte förändra någonting. Jag protesterar mot att man ska bygga hus i skogsområdet (Flemingsbergsparken) i Grantorp. Det är ett viktigt rekreationsområde. Skogen är väldigt vacker och ger en härlig utsikt, men de planerade byggnaderna skulle förstöra den naturliga och vackra vyn som vi har här. Vi boende behöver vår skog och natur, och det finns redan tillräckligt många hus här i Grantorp.

Kommentar: Bebyggelse utmed Terapivägen 18 har lyfts ur programförslaget. .
Större delen av grönområdet blir kvar.

Boende Grantorp

Jag skulle protestera mot att nya hus ska byggas här i Grantorps skogsområde, Flemingsbergsparken. Naturen är viktig och skogen behövs, men med dessa nya hus kommer vår skog att försvinna, så att vi boende förlorar det vackra området och den fina utsikten som vi har idag. Det finns redan tillräckligt många hus här.

Kommentar: Bebyggelse utmed Terapivägen 18 har lyfts ur programförslaget. .
Större delen av grönområdet blir kvar.

Boende Grantorp

Jag protesterar mot att man ska bygga hus i skogsområdet (Flemingsbergsparken) ovanför Terapivägen 18. Det är ett viktigt rekreationsområde. Vi som bor här behöver vår skog. Våra barn behöver skogen och natur som dom kan gå till utan att korsa en väg. Det finns redan tillräckligt många hus i vårt område.

Kommentar: Bebyggelse utmed Terapivägen 18 har lyfts ur programförslaget. .
Större delen av grönområdet blir kvar.

Boende Grantorp

Jag protesterar mot att man ska bygga hus i skogsområdet (Flemingsbergsparken) ovanför Brf Kullen och Brf Grantorp (Terapivägen 10-18). Det är ett viktigt rekreationsområde. Vi som bor här behöver vår skog. Våra barn behöver skogen och naturen som dom kan gå till utan att korsa en väg. Det finns redan tillräckligt många hus i vårt område. Jag flyttade hit till stor del av att det fanns närhet till skog!

Kommentar: Bebyggelse utmed Terapivägen 18 har lyfts ur programförslaget. .
Större delen av grönområdet blir kvar.



Boende Grantorp

Jag protesterar mot att man ska bygga hus i skogsområdet (Flemingsbergsparken) ovanför Brf Kullen och Brf Grantorp (Terapivägen 10-18). Det är ett viktigt rekreationsområde. Vi som bor här behöver vår skog. Våra barn behöver skogen och naturen som dem kan gå till utan att korsa en väg. Det finns redan tillräckligt många hus i vårt område.

Kommentar: Bebyggelse utmed Terapivägen 18 har lyfts ur programförslaget. .
Större delen av grönområdet blir kvar.

Boende Grantorp

Förstår att det behövs nya bostäder och har ingenting emot era byggplaner längs Hälsovägen, men vill protestera mot era byggplaner på punkthus längs Flemingsbergsparken skulle tycka det vore väldigt tråkigt om ni byggde sönder Flemingsbergsparken, nu är det mycket folk som rör sig där och grillar och umgås i den fina naturen, och barnen gillar att leka och spela boll där. Så hela känslan skulle försvinna om ni ska bygga husen som går längs parken.

Kommentar: Bebyggelse utmed Terapivägen 18 har lyfts ur programförslaget. .
Större delen av grönområdet blir kvar.

Boende Grantorp

Hej i bifogade dokument har vi, tre lägenhetsinnehavare i brf Grantorp, framfört vår protest mot planerna att bygga hus utmed Röda gången, parallellt med Terapivägen 18 A-F. Hoppas ni beaktar detta!

Hej, vi som undertecknat detta dokument vill protestera mot planerna att bygga bostäder, hus, utmed Röda gången, parallellt med huset Terapivägen 18 A-F. Vi vill inte ha ytterligare en trafikerad gata utanför huset och vill inte heller att den lilla fina skog som nu finns i direkt anslutning till Röda gången minskar i omfattning och döljs bakom en mängd hus. Ni får gärna bygga utmed Hälsovägen men inte utmed Röda gången.

Kommentar: Bebyggelse utmed Terapivägen 18 har lyfts ur programförslaget. .
Större delen av grönområdet blir kvar.

Boende Grantorp

Synpunkter på Program för planläggning Hälsovägen och Flemingsbergsparken (Grantorp 5:3). Vi protesterar mot att man ska byggas hus i skogsområdet (Flemingsbergsparken) i Grantorp. Det är ett viktigt rekreationsområde. Vi som bor här behöver vår skog. Området är flitigt använt under alla årstider, sommartid är det kö till grillplatserna och fotbollsplanen. Enligt nya forskningsresultat är vikten av grönområden i närheten av där man bor stor och bör tas till vara, de presenterades i nyheter så här:

“Publicerat tisdag 8 april kl. 15:16 En läkare som heter Matilda van den Bosch har forskat om hur träd och växter påverkar hälsan. Hon säger att de som bor i städerna får förändringar i hjärnan jämfört med dem som bor på landet. I städerna ökar risken



att få psykiska sjukdomar: -Det blir förändringar i hjärnan som påverkar deras förmåga att hantera stress. Därmed får de större risk att drabbas av sjukdomar som depression och schizofreni.

De som bor nära parker blir friskare

Vi kan alltså bli stressade om vi mest har hus och gator runt omkring oss. Men även i städerna kan det finnas träd och växter. De här parkerna och grönområdena är bra för hälsan. Forskare har upptäckt att de som bor nära parker lättare träffar andra människor, stannar och pratar. Barn som bor nära grönområden får lättare att hitta på saker. De barn som har svårt att sitta stilla och läsa böcker kan också lugna ner sig om de får bo nära någon park, berättar Matilda van den Bosch:

-De får bättre förmåga att koncentrera sig och rikta sin uppmärksamhet.

Vi motionerar mer om det finns parker

Träd och växter påverkar inte bara vår psykiska hälsa. Det kan även vara bra för kroppen. Forskarna har upptäckt att de som bor nära naturen också motionerar mer:

-Fysisk aktivitet i sin tur befrämjar hälsa och förhindrar sjukdom.

Svenska städer byggs tätare

Här i Sverige har det blivit vanligare att bygga nya hus och vägar i städernas grönområden. Det finns flera fördelar med att bygga tätare. Då kanske vi slipper att åka bil så ofta och då minskar vi på de miljöfarliga avgaser som bilarna släpper ut. Men samtidigt behövs det alltså små skogsområden och parker för att vi ska må bra. Så det finns både bra och dåliga saker med att bygga tätare.”

Kommentar: Bebyggelse utmed Terapivägen 18 har lyfts ur programförslaget. .
Större delen av grönområdet blir kvar.

Boende Grantorp

Det har kommit till min kännedom att det finns förslag på byggnation i området där jag är nyinflyttad, grantorp. Jag har tagit del av planskisserna och känner mig helt förtvivlad över att mina tre små barn skulle få en stor bilväg precis utanför vårt hus. En stor anledning att jag valde att flytta hit var just att det var ett trevligt område med nära till såväl skogsområde och lekpark och INGEN bilväg runt knuten. Hoppas ni kan hitta en bättre lösning. Detta är min formella protest.

Kommentar: Bebyggelse utmed Terapivägen 18 har lyfts ur programförslaget.
Biltrafik på Röda gången bedöms inte bli nödvändig. Biltrafiken kommer enligt förslaget att öka på Terapivägen.

Boende Grantorp

Jag protesterar mot att man ska bygga hus i skogsområdet (Flemingsbergsparken) ovanför Terapivägen 18. Det är ett viktigt rekreationsområde. Vi som bor här behöver vår skog. Våra barn behöver skogen och natur som dom kan gå till utan att korsas en väg. Det finns redan tillräckligt många hus i vårt område.



Kommentar: Bebyggelse utmed Terapivägen 18 har lyfts ur programförslaget. .
Större delen av grönområdet blir kvar.

Boende Grantorp

Jag protesterar mot att man ska bygga hus i skogsområden (Flemingsbergsparken) i Grantorp. De är ett jätteviktigt rekreationsområde. Vi som bor här behöver vår skog. Våra barn behöver skogen och natur som dom kan gå till utan att korsa en väg. De finns redan tillräckligt med många hus i Grantorp.

Kommentar: Bebyggelse utmed Terapivägen 18 har lyfts ur programförslaget. .
Större delen av grönområdet blir kvar.

Boende Grantorp

Jag protesterar mot att man ska bygga hus i skogsområdet (Flemingsbergssparken) i Grantorp. Det är ett viktigt rekreationsområde. Vi som bor här behöver vår skog. Våra barn behöver skogen och natur som dom kan gå till utan att korsa en väg. Det finns redan tillräckligt många hus i Grantorp.

Kommentar: Bebyggelse utmed Terapivägen 18 har lyfts ur programförslaget. .
Större delen av grönområdet blir kvar.

Boende Grantorp

Jag protesterar mot att man ska bygga hus i skogsområdet i Grantorp. Vi som bor här behöver vår skog. Det finns tillräckligt många hus i Grantorp men finns inte många skogar.

Kommentar: Bebyggelse utmed Terapivägen 18 har lyfts ur programförslaget. .
Större delen av grönområdet blir kvar.

Boende Grantorp

Jag protesterar mot att man ska bygga hus i skogsområdet i Grantorp. Vi som bor här behöver vår skog. Det finns tillräckligt många hus i Grantorp men finns inte många skogar.

Kommentar: Bebyggelse utmed Terapivägen 18 har lyfts ur programförslaget. .
Större delen av grönområdet blir kvar.

Boende Grantorp

Jag protesterar mot att man inte ska bygga hus i skogsområdet (Flemingsbergsparken) grantorp. Det är inte nödvändigt att riva ner ett skogsområde. Ni bör tänka på att vi som har bott här länge älskar vår skog och man förstör inte naturen, det är naturen vi behöver istället för att sitta i datorer och iPhones. Det är ett demokratiskt land, jag tycker att vi bör rösta vilka som vill och vilka som inte vill. Eller så kan ni tänka på att renovera gamla byggnader istället. Vi vill ha vårt skogsområde KVAR!



Kommentar: Bebyggelse utmed Terapivägen 18 har lyfts ur programförslaget. .
Större delen av grönområdet blir kvar.

Boende Grantorp

Jag protesterar mot att man ska bygga hus i skogsområdet (Flemingsbergsparken) i Grantorp. Det är ett viktigt rekreativområde. Vi som bor här behöver vår skog. Våra barn behöver skogen och natur som dom kan gå till utan att korsa en väg. Det finns redan tillräckligt många hus i Grantorp. Jag har bott i Flemingsberg de senaste 3 åren och studerat på Karolinska och är nästan färdig med min utbildning. Nästa steg i min livsplan var att skaffa familj med min sambo. Ifall denna plan att bygga fler hus går igenom är Flemingsberg inte längre ett område där jag vill att mina barn ska växa upp. Dels är det deras säkerhet med vägen men framför allt fördelen med att ha nära till en fantastisk natur, fotbollsplan och grillplatser. Har ni själva varit här en sommardag? Har ni sett hur fantastiskt detta område är när många kulturer smälter samman och folk är ute på gräsmattan och har trevligt? Snälla ta inte bort "flempan" hjärta och lungor!

Kommentar: Bebyggelse utmed Terapivägen 18 har lyfts ur programförslaget. .
Större delen av grönområdet blir kvar. Kommunen delar uppfattningen att området idag har stora kvaliteter som utnyttjas av boende och som i möjligaste mån bör bevaras.

Boende Grantorp

Jag vill protestera mot byggplanerna i Flemingsberg, framför allt husen runt skogsområdet vid Hälsovägen och Terapivägen 18. Hela skogen behöver vara kvar, eftersom den fungerar som en lungor för att motverka den tunga trafiken på Huddingevägen. Jag förstår att bostäder behövs, men det finns många andra platser där dessa kan byggas, utan att man förstör den dunge som faktiskt finns. Vad jag förstår är husen på Terapivägen K-märkta och även dungen har skydd. Slätten upp mot dungen från husen på Terapivägen gör mycket för att motverka husens industriella framtoning.

Dessutom är det vansinne att lägga en gata vid huset på Terapivägen 18. Barn använder sig väldigt mycket av den gångväg som nu finns där för att komma till skolan och till dungen. Att införa en bilväg innebär ytterligare en restriktion för barnens möjligheter att utnyttja dungen på det sätt de gör idag. Den beväxta slänt i utkanten av dungen mot Terapivägen 18 verkar inte heller ersättas, trots att den bidrar väldigt mycket till känslan i området. Ni säger själva i er planbeskrivning att ni anser att dungen är viktig, så varför då ta bort en så stor del av den? Dessutom kommer den att kännas mindre tillgänglig om man har en massa hus både precis vid Terapivägen 18 och vid Hälsovägen. Jag anser att ni borde tänka om och lägga husen någon annan stans, där folk inte blir lika berörda.

Kommentar: Bebyggelse utmed Terapivägen 18 har lyfts ur programförslaget. .
Större delen av grönområdet blir kvar. Bebyggelsen utmed Hälsovägen kommer att ta delar av grönområdet i anspråk. Kommunen gör bedömningen att det grönområde som bli kvar är tillräckligt för rekreation och vegetation.



Boende Grantorp

Jag protesterar mot att bygga hus i Flemingsbergsparken. Det är det enda grönområde som man kan ta sig till utan att korsa någon väg. Dessutom blir det ju en kraftig trafikökning runt våra hus. VART SKA BARNEN TA VÄGEN???? Om man absolut måste bygga mer hus tycker jag att Hälsovägen kan bebyggas i värsta fall. Sen kan man väl däcka över den stora parkeringen på andra sidan järnvägen? Har inte koll på om ett sådant förslag redan finns. Sen kan man ju vara orolig för att värdena på våra lägenheter minskar med tanke på dom miljöförsämringar som blir. Jag har bott på Terapivägen sedan 1979 och hela tiden sett mer och mer natur försvinna. Nu får det räcka tycker jag.

Kommentar: Bebyggelse utmed Terapivägen 18 har lyfts ur programförslaget. . Större delen av grönområdet blir kvar. Målsättningen är att utbyggnaden ska öka Flemingsbergs attraktivitet då Hälsovägen blir en mer levande gata, boendalternativen öka och att Flemingsbergsparken blir mer användbar och tillgänglig. Byggnation av Flemingsbergsdalen ("andra sidan järnvägen") har i skrivande stund påbörjats.

Boende Grantorp

Synpunkter på program för planläggning av Hälsovägen och Flemingsbergsparken (Grantorp 5:3). Jag protesterar mot att det ska byggas hus i skogsområdet (Flemingsbergsparken) ovanför BRF Kullen och Brf Grantorp (terapivägen 10-18). I området finns redan väldigt mycket hus. Ett bostadsområde kan inte bara bestå av betong och hus. Det måste och finnas grönska. Det är helt nödvändigt för välbefinnandet. Därför borde absolut Flemingsbergsparken få finnas kvar i sitt nuvarande skick. Det också helt oacceptabelt att bygga en stor väg inne på området. Det finns andra ställen i kommunen där man kan bygga istället.

Kommentar: Bebyggelse utmed Terapivägen 18 har lyfts ur programförslaget. . Större delen av grönområdet blir kvar. Bebyggelsen utmed Hälsovägen kommer att ta delar av grönområdet i anspråk. Kommunen gör bedömningen att det grönområde som bli kvar är tillräckligt för rekreation och vegetation.

Boende Grantorp

Synpunkter på program för planläggning av Hälsovägen och Flemingbergsparken (Grantorp 5:3) Undertecknad anser att de föreslagna planerna är mycket olämpliga av följande skäl:

1. Forskning visar vikten av att barn under sin uppväxt får möjligheter att vistas i naturliga miljöer så som skog, berg och skogsmarker. Att vistas i naturen bidrar till deras fysiska, psykiska och sociala utveckling. Detta är speciellt viktigt i socialt utsatta områden.
2. Med den föreslagna dragningen av vägar kan inte barn gå till lekplatsen eller till skogsområdet utan att korsa en bilväg. Om barn inte kan komma ut utan att det kräver föräldrars uppsikt blir följden att många blir sittande inne istället för att kunna vara ute.



3. En under vintertid mycket välanvänd och säker pulkabacke för barn skulle försvinna.
4. Skolan och dagis behöver använda grönområdet i sin pedagogiska verksamhet.
5. Grönområdet används idag i mycket hög utsträckning av boende i Flemingsberg i alla åldrar, något som blir mycket påtagligt under vår och sommarkvällar.
6. Miljön blir bättre av träd eftersom den hårda trafiken på Hälsovägen genererar partiklar och luftföroreningar som tas upp av träden. På detta sätt blir luften som de boende andas in renare.
7. Möjligheten att promenera i området är positivt för integrationen mellan boende.
8. Utblick mot ett grönområde har visats sänka blodtryck och påskynda läkeprocesser, dvs. grönområden är hälsofrämjande, i hög grad för äldre personer med sämre rörlighet.
9. Att inte kunna rasta hundar och katter på det sätt som görs nu, ger sämre livskvalitet för djurägarna såväl som djuren.
10. Flemingsbergsområdet har redan idag ett skamfilat rykte, något som skulle bli ännu värre om halva grönområdet görs om till hus och asfalt. Istället behövs åtgärder som kan öka attraktiviteten för bostadsområdet.
11. Punkthusen skapar en oproportionellt stor minskning av ytan för grönområdet i förhållande till antalet nya lägenheter. (En smal huskropp intill Hälsovägen mellan rondellen och Flemingsbergs centrum skulle göra relativt mindre skada)

Sammanfattningsvis anser undertecknad och grannar på Terapivägen att detta förslag om det blir verklighet skulle förorsaka allvarliga inskränkningar i de boendes livskvalitet, speciellt gäller detta barnen. Förslaget bör därför avfärdas.

Kommentar: Bebyggelse utmed Terapivägen 18 har lyfts ur programförslaget. Större delen av grönområdet blir kvar. Bebyggelsen utmed Hälsovägen kommer att ta delar av grönområdet i anspråk. Kommunen gör bedömningen att det grönområde som blir kvar är tillräckligt för rekreation och vegetation.

Lekplatsen med sin pulkabacke vid Hälsovägen kommer i och med planområdet att försvinna. I praktiken har den i skrivande stund redan försvunnit p.g.a. Trafikverkets tillfälliga etablering på platsen.

Nytt läge för pulkaåkning utreds inom planområdet. Områdets kuperade terräng innebär goda förutsättningar att iordningställa pulkabacke. En ny lekpark för de mindre barnen försvinner också (har redan försvunnit, se ovan), en ny park anläggs intill planområdet vid Terapivägen 18. Ytor och funktioner för de mindre barnen kommer också att utredas vid vidareutveckling av Flemingsbergsparken.

Målsättningen är att utbyggnaden ska öka Flemingsbergs attraktivitet då Hälsovägen blir en mer levande gata, boendalternativen ökar och att Flemingsbergsparken blir mer användbar och tillgänglig.



Boende Grantorp

Jag protesterar mot att man ska bygga hus i skogsområdet (Flemingsbergsparken) ovanför Terapivägen 18. Det är ett viktigt rekreationsområde. Vi som bor här behöver vår skog. Våra barn behöver skogen och natur som dom kan gå till utan att korsa en väg. Den sista saken som det här området behöver är ännu mer höga hus.

Kommentar: Bebyggelse utmed Terapivägen 18 har lyfts ur programförslaget. .
Större delen av grönområdet blir kvar.

Boende Grantorp

Jag har bott på terapivägen över ett decennium, numera med man och barn. Jag tycker byggplanerna ser jättebra ut, och är glad över framstegen i vårt bostadsområde. Barnen leker inte just där ni tänkte bygga i alla fall! Vill att ni ska veta det då jag såg lappar i hissen om att man ska protesterar mot planerna. Jag hoppas att protesterna inte försenar byggandet.

Kommentar: Protester har ännu inte påverkat tidplanen, men kommunen har beslutat lyfta ur bebyggelse utmed Terapivägen 18 från programförslaget. Det finns flera anledningar till detta, varav synpunkter framförda från boende under samrådet är en. Därutöver gör kommunen bedömningen att den samlade planerade byggnationen i Flemingsberg, med Flemingsbergsdalen, campus – och sjukhusområdet mm, innebär att Flemingsbergsparken förväntas få ett betydligt högre nyttjande än idag.

Boende Grantorp

Synpunkter på program för planläggning av Hälsovägen och Flemingsbergsparken (GrantorpS:3). Vi bor på Terapivägen 18C 5tr och jag har varit på semester och jobbat på annan ort så när jag kom hem nu som först såg jag på anslagstavlan att man har planer på att bygga här. Jag hoppas verkligen att det inte är för sent att ha synpunkter trots att uppmaningen är att protestera innan 17:e april. Om det skulle byggas längs med den nuvarande byggnaden, Terapiv.18, så försvinner vår fina utsikt mot den lilla skog som finns kvar. Nu kan vi sitta och njuta som om man bodde på landet. Bygger man där blir det betongöken. Att sitta och titta in i ett annat hus är ingen höjdare. Barnen leker i denna lilla skog på sommar som vinter. Låt den vara kvar! Hälsovägen bort har jag personligen inget emot. Jag har ett förslag att bygga nere förbi tågspåret istället. Där finns det mycket orörd mark. Om man skulle få få sig att bygga här i alla fall skulle vi inte trivas här längre.

Kommentar: Bebyggelse utmed Terapivägen 18 har lyfts ur programförslaget. .
Större delen av grönområdet blir kvar.

Boende Grantorp

Synpunkter på program för planläggning av Hälsovägen och Flemingsbergsparken (Grantorp 5:3)

Jag protesterar mot att man ska bygga hus i området (Flemingsbergsparken) i Grantorp. Det är ett viktigt rekreationsområde. Vi som bor här behöver vår skog.



Våra barn och hundar behöver skogen och natur som dom kan gå till utan att korsa en väg. Det finns redan tillräckligt många hus i Grantorp. Vi alla hoppas verkligen att det kommer inte att ske några byggnadsarbeten i vårt fina område. Tack!
OBS! Våra två hundar Kasper och Timon är också emot detta!

Kommentar: Bebyggelse utmed Terapivägen 18 har lyfts ur programförslaget. Större delen av grönområdet blir kvar. Bebyggelsen utmed Hälsövägen kommer att ta delar av grönområdet i anspråk. Kommunen gör bedömningen att det grönområde som bli kvar är tillräckligt för rekreation och vegetation.

Boende Grantorp

Jag protesterar mot att man ska bygga hus i skogsområdet (Flemingsbergsparken) ovanför Terapivägen 18. Det är ett viktigt rekreationsområde. Vi som bor här behöver vår skog. Våra barn behöver skogen och natur som dom kan gå till utan att korsa en väg. Det finns tillräckligt med höghus i vårt område. På andra sidan har vi ett helt industriområde man skulle kunna bygga på. Den lilla skog vi har kvar är värdefull för oss. Dessutom hör man redan buller från motorvägen och det är jobbigt att somna trots att alla fönster är stängda. Ska man dessutom börja skövla skog precis utanför så kommer det låta ännu mer. Och att bygga hus precis vid en motorväg känns inte särskilt hälsosamt med tanke på allt buller och avgaser. Bygg gärna ut Flemingsberg men åt rätt håll. Finns gott om utrymme på andra sidan järnvägen. Det är tråkigt att det alltid ska byggas där det bor mycket människor i höghus och som redan är tätt placerade. Intressant att man inte bygger höghus närmare villaområdena

Kommentar: Bebyggelse utmed Terapivägen 18 har lyfts ur programförslaget. . Större delen av grönområdet blir kvar. Bebyggelsen utmed Hälsövägen kommer att ta delar av grönområdet i anspråk. Kommunen gör bedömningen att det grönområde som bli kvar är tillräckligt för rekreation och vegetation. Byggnationen kommer inte att nå fram till Huddingevägen. Byggnation av Flemingsbergsdalen ("andra sidan järnvägen") har i skrivande stund påbörjats.

Boende Grantorp

Jag protesterar mot att man ska bygga hus i skogsområdet (Flemingsbergsparken) i Grantorp. Det är ett viktigt rekreationsområde. Vi som bor här behöver vår skog. Våra barn behöver skogen och natur som dom kan gå till utan att korsa en väg. Det finns redan tillräckligt många hus i Grantorp.

Kommentar: Bebyggelse utmed Terapivägen 18 har lyfts ur programförslaget. . Större delen av grönområdet blir kvar.

Boende Grantorp

Synpunkter på Program för planläggning av Hälsövägen och Flemingsbergsparken (Grantorp 5:3)

Vi protesterar mot planerna på att bygga i Grantorps skogsområde. Hela det nuvarande skogsområdet med parken behövs som grön rekreationsyta för alla tusentals människor som bor i Grantorp. Det är ett mycket viktigt rekreationsområde



och det används väldigt mycket av boende i alla åldrar. Det fungerar också som en spontan mötesplats. Det är en stor tillgång, inte minst för alla barn som bor i Grantorp och det är jämt massor av barn som leker och springer runt i skogen. Skogsområdet med sin naturliga skog har väldigt stor betydelse för bostadsområdet och för oss som bor här. Det är väldigt viktigt för boendetrivsel n. skogsområdet är Grantorps största tillgång. Det är många som valt att bosätta sig i Grantorp just pga. det här skogsområdet. Skogen är en väsentlig tillgång för det här miljonprogramsområdet och den behövs här bland alla tätt placerade stora höghus. Skogsområdet är inte stort men det är idag ändå tillräckligt stort för att vara variationsrikt och med sin naturskog känns och upplevs som en riktig skog och fungera bra som bostadsnära naturområde och andningshål för oss som bor här i de stora höghusen. Bygger man i skogsområdet enligt planerna försvinner en mycket stor del av det. Mer än halva ytan av Grantorps gröna rekreationsområden bebyggs och av själva skogsområdet blir det väldigt lite kvar. Det är alldeles för lite för att fungera som ett bostadsnära skogsområde. Att bygga där det nu är skog skulle kraftigt försämra boendemiljön i Grantorps bostadsområde och boendetrivseln för många tusen människor. Det är inte rimligt att försämra boendet för tusentals människor för att bygga 500-800 lägenheter.

Vi protesterar allra mest mot planerna på att bygga hus i skogen väster om Röda Gången, längs med Terapivägen 18 och gården framför Terapivägen 16. Bygger man här försvinner en rejäl del av skogen. Bostadsrättshuset Terapivägen 18 och 16 påverkas väldigt negativt. Det bor ca 500 hushåll i husen så det är väldigt många människor som påverkas och får sitt boende försämrat. Lägenheterna i de här två husen har idag, med undantag för en uppgång i 16-huset, fri utsikt med skog och grönska utanför fönstren och ingen insyn. Bygger man i skogen vid de här husen får bostäderna istället hus rakt utanför fönstren, ingen utsikt och full insyn. I stort sett det enda vi som bor här skulle se skulle vara andra hus rakt utanför våra fönster. Det skulle försämra boendemiljön, bostäderna och boendetrivseln oerhört mycket. Det skulle bli ett helt annat slags boende än vad det är nu. Vad gäller Terapivägen 18 skulle de nya husen hamna mycket nära. För Terapivägen 16s del skulle avståndet bli lite större, men det skulle ändå vara nära och utsikten skulle bli förstörd och det skulle bli insyn. De här två husen hör till de ytterst få husen i Grantorp som inte är inklämda med andra hus tätt inpå sig och som har utsikt, grönska och natur utanför fönstren och är insynsskyddade. Det är bostadsrättshus och många har valt att köpa bostad just i de här husen just för att lägenheterna är insynsskyddade och har härlig fri utsikt över skog och grönska. Det är många som bor här som säger att om de här nya husen byggs i skogen väster om och längs med Röda Gången så är boendet förstört och de kommer att flytta. Själva bor vi på Terapivägen 16, vi har bott här länge och har alltid trivts jättebra och aldrig haft planer på att flytta. Men om kommunen bygger i skogen längs Röda Gången försämras vårt boende så mycket att vi inte vill bo kvar. Förutom att man förstör hem och hemmiljö för 500 hushåll skulle de här byggplanerna också innebära att Grantorps bostadsområde skulle bli väldigt likadant överallt med alla hus stående tätt inpå varann. Det skulle inte finnas några bostadshus med friare, mindre tät placering där bostäderna har utsikt över natur och är utan insyn. Det skulle inte finnas variation, inga hus med högre boendekvalitet, inga alternativ för den som gärna bor eller flyttar till Grantorp men



inte kan tänka sig att bo i hus som står så tätt, utan grön utsikt och natur nära inpå och utan insynsskydd.

Vi protesterar mot de nuvarande planerna för det område som är längs Hälsovägens norra sida. Själva husen man vill bygga där är egentligen inget större problem utan det är storleken på dem och deras gårdar, alltså den nya bebyggelsens utbredningsområde, som vi protesterar mot. De nya husen och gårdarna tar för stor plats, utbredningsområdet är för stort och det tar bort en del av Grantorps viktiga skogsområde. Enligt planerna är utbredningsområdet så stort att man kan behöva flytta den asfalterade gång/cykelvägen som går genom skogsområdet en bit norrut. Kommunen har tidigare visat planer för den här nya planerade bebyggelsen längs Hälsovägens norra sida, i de planerna har husen och deras utbredningsområden varit betydligt mindre. Man har gång på gång sagt att: Vi vet att skogen är ett viktigt rekreationsområde och vi kommer inte att röra skogen, husen blir höga men inte stora, det ska bara byggas på en strimma längs efter Hälsovägen på den "överblivna" marken med gräs och sly som är mellan Hälsovägen och skogens kant, och de nya husen kommer att rymmas på den markytan. Men nu ska man plötsligt i stället göra bebyggelsens utbredningsområde betydligt större och en rejäl del av skogen försvinner. Det protesterar vi mot och tycker att husen ska byggas så pass små att de och deras tillhörande gårdar, angöringsvägar, handikapparkeringsplatser och allt som hör till de här nya husen inte ska vara större än att det når fram till skogens kant, och att man inte bygger där det nu är skog. Skogen i Grantorp behövs. Man kan utveckla den regionala kärnans kärna utan att förtäta inuti Grantorps bostadsområde och bebygga den stora gröna rekreationsytan. Bygger man längs Hälsovägens norra sida i enlighet med de planer som kommunen haft tidigare, så skapar man stadsstruktur i kärnans kärna, tillför kärnan fler bostäder, lokaler får handel och mötesplatser mm, utvecklar det offentliga stadsrummet längs Hälsovägen och knyter ihop vägens båda sidor. Utan att bygga inuti Grantorp och förstöra skog, grönska, rekreationsytor och boendetrivseln.

Bebyggelsen längs Hälsovägen kan göras högre än de 6-7 våningar som föreslås i nuvarande programförslag så man får många nybyggda kvadratmeter men samtidigt bevarar så mycket obebyggd markyta som möjligt. Grantorps bostadsområde bebyggdes med höga hus så att man skulle kunna spara mark som rekreationsytor får de boende och få ett bra bostadsområde som tillfredsställde både behovet av bostäder och behovet av rekreationsytor får de som skulle bo i bostäderna. Följer man samma tänk och ideal när man bygger nytt passar det bättre ihop och det nya sammansmälter bättre med det som fanns sedan tidigare. Det blir ett bättre område med bättre helhet och man kan bygga nytt utan att förstöra de värdefulla rekreationsytorna. Vi protesterar också mot planerna på att "snofsa till" skogsområdet som nu har naturlig skog. Någon bänk och lite belysning är ingen dum ide, men låt skogen vara och förbli en riktig äkta naturlig skog. Det är en stor tillgång i ett bostadsområde. Den här skogen är inte stor men den är inte "tillfixad", utglesad och tillrättalagd. I nuvarande skick ger skogen den där avslappnande, avstressande känslan som man får i riktig skog och den stimulerande lek miljö som en skog är. Det är så många människor som inte har någon kontakt med natur och så många barn som inte får uppleva att vara i och leka i skog. Men här i Grantorp finns naturlig skog och Grantorps barn kan uppleva riktig skog som stimulerar deras sinnen och fantasi.



Grantorps lilla skogsområde är variationsrikt och har gott om spännande platser med underliga stenar och träd. Sätt inte igång med att glesa ut den här skogen och göra den mer tillrättalagd som skogspark eller stadsnära skog. Man behöver inte anlägga gläntor och skapa fler gåvännliga breda stigar. Skogen har idag soliga gläntor och flera stigar som är lätta att gå på och att ta sig till. Så allt det här finns redan. Och mycket mycket mer. Låt skogen helt enkelt bara vara skog. Det finns inget bättre att leka i, promenera i, jogga i, känna frid i. Den här skogen är så liten så om man glesar ut den, skapar tillrättalagda platser, gör gläntor och nya breda stigar och fyller den med bänkar och sånt så är det ingen skog längre. Om man dessutom bebygger stora delar av den så blir det inget kvar av det som en gång var Grantorps uppskattade skogsområde.

Vi protesterar mot planerna på att förändra och förlänga Terapivägens sträckning och dra den runt och förbi Terapivägen 18 och 16s gavlar, och sedan vidare längs Terapivägen 18. Vi tycker inte att man ska dra in en bilväg in i det här bostadsområdet för det bor massor av barn här. Idag har vi bilfria gårdar och det är mycket tryggare för barnen. Vi protesterar mot att kommunen vill bebygga marken vid Hälsovägens östraste del där det nu är lekplats och pulkabacke om vintern. Pulkabacken är väldigt populär och anses bra och trygg för den är lagom lång och brant och avslutas med ett rejält lut som hejdar pulkorna. Pulkabacken används även av barn från andra delar av Huddinge och från norra Botkyrka. Bygger man här försvinner pulkabacken och lekplatsen måste flyttas, enligt förslaget till den anlagda parken. Då blir det problem med parken. Där är idag konstgräsplan, lekplats, sittgradänger och scen och inte så väldans mycket gräsmatteyta. De delar av gräsmattan som är närmast konstgräs plan och lekplats blir förstås "upptagna" av barn och föräldrar och där kan det vara ganska stöjt. De som bara vill vara i parken och t.ex. ligga på en filt och gona sig har inte någon stor yta att vara på. Gräsmatteytan är väldigt liten i förhållande till alla som bor här och använder parken. Soliga dagar blir det fullt i parken. Det är inget stort problem nu eftersom det finns gott om andra ställen att vara på än i parken. Men bebygger man stora delar av Grantorps gröna yta blir det nästan bara parken kvar. Ska då också en lekplats till anläggas i parken minskar gräsmatteytan ytterligare. Det bor många i Grantorp. Det kommer helt enkelt inte att finnas plats för alla som vill vara i parken.

Vi protesterar mot att kommunen vill bygga en förskola i skogsområdet. Man vill bygga många nya bostäder i skogsområdet så det blir bara lite kvar av det, och med många nya bostäder behövs förskoleplatser, och då vill man bygga en förskola i en del av det lilla som är kvar av skogen, och då blir det ännu mindre kvar av skogen. Det hela blir som en ond cirkel som resulterar i att det nästan inte blir nåt kvar av Grantorps fina skogsområde, bara ett par små bitar. Och så är det med hela det här programförslaget Man vill trycka in nya hus överallt där man ser en obebyggd yta. Och på grund av alla nya hus behövs nya gårdar, vägar, angöringsplatser, handikapparkeringar, gästparkeringar, förskola, etc. Som också ska placeras på de nu obebyggda ytorna. Så det blir ännu mindre kvar av dem. Det blir inte mycket kvar förutom parken. Och eftersom man ska bygga där det nu är en stor lekplats måste lekplatsen flyttas till parken. Och då blir det mindre gräsmatteyta kvar i parken och mindre plats att bara vara på för alla Grantorpsbor som vill gå ut och vara i parken.



De nu obebyggda ytorna i Grantorp behövs och används och fyller viktiga funktioner. Det bor redan väldigt många människor i Grantorp. I förhållande till mängden boende är det redan nu inte särskilt mycket gröna obebyggda ytor att vara på. Och med det här programförslaget blir det inte mycket kvar av dem. Var ska vi vara alla vi som bor här? Att vi bor i lägenheter innebär inte att vi ständigt vill sitta instängda i våra lägenheter. Vi vill och behöver också vara utomhus. Våra barn vill och behöver vara utomhus och ha större sammanhängande gröna ytor att springa runt och leka på, precis som de barn som bor i villa eller radhus.

I det här förslaget har man inte tänkt på eller i alla fall inte tagit hänsyn till oss som bor här. Vi protesterar mot hela det här programförslaget. Det här är en mycket hård och okänslig exploatering av Grantorp. Man har bara sett Grantorps gröna obebyggda mark och rekreationsytor som mark där man kan klämma in fler hus, och satsar hänsynslöst på att trycka in så mycket som det bara går på den obebyggda yta som finns. Utan att bry sig om hur Grantorps bostäder, de boende, och bostadsområdet påverkas. Nuvarande programförslag innebär att mer än hälften av det som idag är Grantorps gröna rekreationsområden försvinner genom att ytorna bebyggs. Av det som tillåts vara kvar utgörs en stor del av den anlagda parken. Själva skogsområdet som är en så viktig tillgång för Grantorp och Grantorpsborna blir det inte mycket kvar av. Glesar man dessutom ut de små bitarna skog som är kvar och fyller på med fler stigar, anlagda gläntor mm är de bitar som är kvar inte ens naturligt skog längre. De här gröna rekreationsytorna är som alla boendes gemensamma trädgård. Men bygger man enligt programförslaget blir det inte mycket kvar för oss alla att dela på. Samtidigt som det blir ännu fler som bor här om det byggs 500-800 lägenheter till och ett studenthus till i centrum. Programförslaget innebär också att man gör ett stort ingrepp inne i själva bostadsområdet och i människors hem och förstör hemmiljön för ca 500 hushåll genom att bygga längs Röda Gången där det nu är skog. De som drabbas allra värst av programförslaget är boende på Terapivägen 16 och 18 som påverkas väldigt negativt av de här planerna. Här finns två bostadsrättshus som hör till de ytterst få hus i Grantorp som inte står tätt inpå andra hus, de har det allra bästa läget i Grantorp med utsikt över vacker skog och de saknar insyn. Här bor drygt 500 hushåll som har valt att bo i just de här husen. Men här vill kommunen alltså trycka in nya hus. 16-huset och 18-huset skulle få nybyggda hus mycket tätt inpå sig. Boende i husen skulle ta närmiljö och hem förstörda genom att ta insyn och förlora utsikten och upplevelsen av att bo med rymd, luft och ljus omkring sig. De här husen förlorar sitt bra läge, och Grantorps bostadsområde förlorar variation och alternativ till den mycket täta bebyggelsen i resten av området och har inte längre möjligheten att erbjuda bostäder med högre boendekvalitet.

Programförslaget innebär att boende på Terapivägen 16 och 18 drabbas allra hårdast men hela Grantorp och alla som bor här påverkas av byggplanerna eftersom de om de genomförs kommer att kraftigt försämma boendemiljön och boendetrivseln i Grantorps bostadsområde. För vi som bor i lägenheter i stora höghus i ett miljonprogramsområde behöver ljus och luft och grönska omkring oss och gröna rekreationsytor och natur. Det är nog så att vi som bor så här är de som har allra störst behov av att komma utomhus och vistas på fria ytor. Grantorp är ett höghusområde där husen är rejält höga, huskropparna är stora, står tätt inpå varandra,



de allra flesta lägenheterna har insyn och ingen utsikt, de som bor där ser bara rakt in i andra hus. Gårdarna är små och består till stor del av asfalt. Här bor många många tusen människor tätt inpå varann på en liten yta. Men här finns mycket som är bra och den bostadsnära skogen och grönskan är en stor tillgång. Grantorp är tyvärr fortfarande illa sett och anses oattraktiv! i allmänhetens ögon för att det är ett tättbebyggt höghusområde. Många tycker att det är ett hemskt höghusghetto och kan inte tänka sig att bo här just för att det är fullt av stora tätt placerade höghus. Det här blir inte bättre av att man fyller på med ännu fler hus. Och ser till så att de få hus som finns i området som inte är inklämda med andra hus tätt inpå också blir inklämda. Eller av att det bor ännu fler människor på den begränsade ytan, och ännu fler ska trängas på gröna ytor som minskat rejält. Det är ingen bra ide att fylla på med mer av just det som gör att så många tycker Grantorp är oattraktivt och minska på områdets tillgångar. Grantorp är idag ett bra bostadsområde med många tillgångar och kvaliteter och många boende som trivs alldeles utmärkt. Grantorp har haft en del problem med stökighet och sociala problem men det var mer förr i tiden. Kommunen måste vara varsam med Grantorp, värna om och behålla områdets tillgångar så att Grantorp kan fortsätta vara ett bra bostadsområde och fortsätta utvecklas i en positiv riktning med allt mindre sociala problem och allt mer ökad stabilitet. Bygger kommunen enligt planerna så bygger man bort bostadsområdets stora tillgångar. Bostadsområdet och boendetrivseln kommer att försämrats. Grantorp kan bli ett område där folk inte vill bo. Det är risk att det blir en utveckling där de som har möjlighet kommer att flytta härifrån. De som blir kvar är de mest utsatta som inte har några andra alternativ och inte kan flytta någon annanstans fast de inte trivs. Och de som flyttar hit blir de som inte kan flytta till något bättre. Det kan bli många lågavlönade, arbetslösa, långtidssjuka, nyanlända invandrare och andra utsatta grupper som bor i området och många boende som inte trivs med att bo här. Och de som får det bättre, får jobb, blir friska etc. flyttar härifrån till nåt trevligare ställe. Så blir det ett område utan stabilitet. Med en ständig genomströmning av människor. Med många utsatta människor och många som inte trivs. Och så blir det en ond spiral av det hela. Och området blir ännu mer illa sett och ännu mer oattraktivt. Och den onda spiralen blir ännu värre.

Vi är rädda för att om Grantorps bostadsområde försämrats, trivseln minskar, många flyttar och bara de mest utsatta som inte har några andra alternativ bor här och det blir ett instabilt område så kan Grantorp utvecklas till ett riktigt otrevligt ställe med mycket stök, bråk, stora problem och oroligheter och kravaller och såna saker. Ska Flemingsberg kunna bli en bra och attraktiv regional kärna måste Grantorp som ligger i kärnans kärna vara ett bra, lugnt, trevligt område där man kan bo bra och trivas och där folk vill bo. Grantorp behöver också kunna erbjuda lite variation med några hus som ligger mer fritt, har högre boendekvalitet med trevlig utsikt över grönska. Genom att göra fel kan kommunen lätt förvandla det här till ett område utan kvaliteter och utan boende som trivs, där de som kan flyttar så snart de kan. Grantorp kan snabbt bli ett instabilt område med mycket oroligheter och många sociala problem. Den nya regionala kärnan kan få ett stökigt slumområde i sin mitt.

Här i Grantorp bor vi alltså tusentals människor i lägenheter i stora hus som står tätt inpå varann. De flesta av områdets gårdar är små, mycket små i förhållande till hur många som bor i de stora husen intill gårdarna och stora delar av gårdarna är belagda



med asfalt. Gårdarna räcker inte alls till som rekreationsytor för alla boende. Så skogsområdet med en anlagd park och resten skog är väldigt viktigt. Ett sånt här bostadsnära grönområde är extra viktigt i ett bostadsområde som Grantorp där det bor många barnfamiljer vars barn behöver vara utomhus och leka. Nuförtiden är det så många barn som mest bara sitter inne och håller på med datorer men i Grantorps grönområde är det jämt massa barn som springer omkring och leker. Och barnen från hyresrättshusen leker med och lär känna barnen i bostadsrättshusen. Här bor också många gamla och sjuka som inte orkar ta sig till något större naturområde längre bort och många med låg inkomst som inte har sommarstuga eller bil eller råd att åka på semester eller inte ens råd att åka kollektivt till skog eller nåt naturområde någon annanstans.

Grönområdet är också en spontan mötesplats vilket är jätteviktigt i ett område där det bor människor med olika bakgrund, kultur, religion etc. Det här skogsområdet med parken är en viktig del av Grantorps bostadsområde och det behövs verkligen. Det finns områden i den regionala kärnan som är nära Flemingsbergs pendeltågsstation där man kan bygga i stället för att hårdexploatera och försämma Grantorp. T.ex. i Flemingsbergsdalen söder om Regulatorbron, vilket skulle knyta ihop Visättrasidan med dess tingsrättshus och polishus med Södertörns högskola på andra sidan järnvägen. Och längs Alfred Nobels Alle, båda sidor av vägen hela vägen bort till Tullinge i samarbete med Botkyrka kommun. Men området närmast bakom Huddinge Sjukhus med sjukhusparken och det lilla berget med Barnens sagostig och stenriket bör sparas som sjukhuspark och park/lek- och upptäckarområde för barn, och som rekreationsområde för alla som skulle bo i närheten. Ett annat område som är tillgängligt för ny bebyggelse är skogsområdet som ligger mittemot panncentralen på andra sidan Hälsovägen, mellan Kästa, Tullinge villastad och Huddinge Sjukhus. (Omgivande vägar: Katrinebergsvägen, Resedavägen, Blåklocksvägen, Ambulansgatan, Hörselslingan, Nejlikevägen, Pionvägen och Renmossvägen). Ett bostadsområde här skulle hamna nära Flemingsbergs Centrum som då skulle få större chans att klara sig i konkurrensen med all handel som tillkommer när det byggs i Flemingsbergsdalen. Detta område är också ett kollektivnära läge och blir ännu mer så när snabbspårvägen är klar. Det har påståtts att studenterna tycker det är positivt att Grantorp förtätas och det kanske inte är så konstigt för de flesta studenter är bara glada över att det byggs varsohelst så de har lättare att få en bostad, sen om området är trevligt att bo i eller ej har nog ingen större betydelse bara det är tak över huvudet. studenter har inte det långsiktiga perspektivet på sitt boende, de vill bara ha ett "förstaboende" som det inte är så noga med för de ska bara bo där några år medan de studerar. Sen flyttar de härifrån och bosätter sig på ett bättre ställe. Dessutom är de allra flesta unga och friska och har inget problem med att den bostadsnära naturen tas i anspråk för de kan lätt ta sig till natur längre bort om de vill. Grantorp ska inte bara passa studenterna utan alla som vill bo här, även de som vill bo här länge, skaffa familj här och åldras här.

Visst är det bra att bygga kollektivtrafiknära, men det går ändå inte att bygga bort Stockholms bostadsbrist genom att förtäta befintliga områden. Det är redan många som behöver bostad och varje år flyttar 30 000-40 000 personer till Stockholms län



(Rapport 2013: 14, Länsstyrelsen Stockholm: "Läget i länet - Bostadsmarknaden i Stockholms län 2013"). Behovet av bostäder kan inte tillgodoses genom att man förtätar och bygger några hundra lägenheter här och där. Det som behövs är att man bygger nya stora bostadsområden där det finns plats och bygger ut kollektivtrafiken dit och då är de nya områdena också kollektivtrafiknära. Det kostar att dra fram elförsörjning, vatten och avlopp mm till ett nytt område, men med ett stort antal bostäder i de nya områdena blir kostnaden per bostad ändå hanterlig. Och det blir billigare att bygga många stora hus på ett och samma ställe än att bygga många små hus utspridda på olika ställen. Förtätning i kollektivtrafiknära lägen av miljöhänsyn låter bra, men det är svårt att förtäta på sånt sätt att man inte försämrar befintliga bostadsområden rejält. Hård exploatering och förtätning på fel sätt, för mycket, på fel ställen och i områden som inte lämpar sig för förtätning, som många av miljonprogramsområdena där det redan är tillräckligt tätt mellan husen, försämrar bara befintliga bostäder, skapar dåliga boendemiljöer och otrevliga, oattraktiva bostadsområden där folk inte vill bo och inte kommer att bo om de har möjlighet att välja andra alternativ. Det leder till ökad boendesegregation.

Boendesegregationen är redan ett problem i stockholmsområdet och den behöver minska, inte öka. Det som behövs är bra, trevliga, attraktiva, kollektivtrafiknära bostadsområden med flerfamiljshus där folk kan bo och trivas och vilja bo under lång tid så det blir stabilitet. Det behövs bra, trivsamma lägenheter i bra, trivsamma bostadsområden. Det behövs hus med rymd, ljus och grönska omkring sig, som inte är för tätt inpå andra hus. Det behövs stora grönytor som rekreationsområden för de boende, som en gemensam stor trädgård för promenader, lek, spontana möten och där man kan gå ut och lägga sig på en filt och bara njuta av att vara utomhus. Man måste kunna bo bra i lägenhet i kollektivtrafiknära flerfamiljshusområden. Såna områden måste kunna erbjuda lägenheter för dem som vill bo bra med ljus, luft, utsikt och bostadsnära grönska. Annars måste de som vill ha utsikt och lite grönska omkring sig bo i vil la eller radhus och ha bil. Och de som inte har råd eller inte har den fysiska orken att sköta en tomt får bo packade som sillar i otrevliga bostäder och vantrivas.

För en långsiktigt hållbar miljö är det viktigt att så många som möjligt väljer lägenhet som boendeform och vill bo i kollektivtrafiknära flerfamiljshusområden. Tyvärr blir det i takt med ökande förtätning allt svårare att hitta en lägenhet med god boendekvalitet i ett kollektivtrafiknära läge. Det gör att många inte vill bo i de kollektivtrafiknära bostadsområdena, och de kan utvecklas till områden där det mest bor utsatta människor som inte har några alternativ. Det får bara tråkiga följder med segregation, utanförskap, sociala problem, stressrelaterade sjukdomar, bråk och stök och kravaller och brinnande bilar.

Det håller på att bli en situation i stockholmsregionen där det finns bra områden med bra bostäder för de välbesuttna och dåliga områden med dåliga lägenheter för de med sämre ekonomi. En hård exploatering av kollektivtrafiknära höghusområden driver bara på den utvecklingen. Huddinge kan inte ensamt stoppa den här utvecklingen men kommunen kan låta bli att förtäta Grantorp så att det inte utvecklas till ett otrevligt och stökigt område mitt i den regionala kärnan. Man måste kunna bo bra i de stora miljonprogramsområdena som utgör en rejäl del av stockholmsområdets bostadsbestånd och i allmänhet är kollektivtrafiknära. Miljonprogramsområdena har



kritiserats och det har funnits en hel del problem i många av dem. Men många har blivit betydligt bättre med åren och är idag bra bostadsområden. Dåliga rykten och oattraktivitet har också förbättrats rejält. Man måste vara varsam med de här områdena och ta vara på deras många goda kvaliteter. Inte försämra dem genom att förtäta och fylla på med ännu fler hus i dessa redan tätbebyggda områden som kritiserats och skytts just för att de är fulla av stora höga hus tätt inpå varann.

Gör man ovarsamma exploateringar av de här områdena är det stor risk att de slungas tillbaka till att vara oattraktiva utanförskapsområden med mängder av sociala problem och att dagens politiker och planerare i framtiden kommer att få mycket kritik för de här förtätningarna som bara gett områdena det de absolut inte behövde - fler hus, mindre och färre gröna rekreationsytor, försämrad trivsel, ökad segregation. Det kan finnas miljonprogramsområden där det passar att förtäta. Men Grantorp är inte ett sånt område. Grantorps hus ligger som en halvmåne runt berget och skogen. Gert Marcus som färgsätte Grantorp, eller färggestaltade som han själv uttryckte det, hade som avsikt att ett spektrum av färger skulle breda ut sig som en solfjäder och att man skulle kunna gå runt i området och se olika färger på olika delar av hus i olika konstellationer beroende på hur man förflyttade sig runt i området, och att alla färger och växlande färgkonstellationer alltid skulle passa ihop och harmoniera var man än var, vart man än tittade och hur man än gick omkring i området. Han lyckades mycket väl med det. Områdets färggestaltning är mycket intrikat, väl genomtänkt och utförd och fasaderna i färggranna Grantorp lyser upp området alla årstider, i alla väder, t.o.m. den allra tristaste gråvädersdag lyses upp av de här färgstarka fasaderna. Grantorp är vackert och trots att området är garnmalt lyckas det se futuristiskt ut. Grantorp har många gånger kallats "Världens största konstverk". Vi är stolta över att bo i världens största konstverk. Hela kommunen borde känna stolthet över att ha världens största konstverk i sin mitt. Förutom att bebygga Hälsovägens norra sida borde man bevara området som det är och marknadsföra det här begreppet bättre, som en del i marknadsföringen av den regionala kärnan Flemingsberg. Förstör inte Grantorps bostadsområde, boendetrivseln och världens största konstverk genom en hård och okänslig exploatering.

Kommentar: Bebyggelse utmed Terapivägen 18 har lyfts ur programförslaget. . Större delen av grönområdet blir kvar. Bebyggelsen utmed Hälsovägen kommer att ta delar av grönområdet i anspråk. Kommunen gör bedömningen att det grönområde som bli kvar är tillräckligt för rekreation och vegetation. Inriktningen är att den skogiga delen av grönområdet ska erhålla sin ursprungliga karaktär men tillgängliggöras mer. Lekplatsen med sin pulkabacke vid Hälsovägen kommer i och med planområdet att försvinna. I praktiken har den i skrivande stund redan försvunnit p.g.a. Trafikverkets tillfälliga etablering på platsen. Nytt läge för pulkaåkning utreds inom planområdet. Områdets kuperade terräng innebär goda förutsättningar att iordningställa pulkabacke. En ny lekpark för de mindre barnen försvinner också (har redan försvunnit, se ovan), en ny park anläggs intill planområdet vid Terapivägen 18. Ytor och funktioner för de mindre barnen kommer också att utredas vid vidareutveckling av Flemingsbergsparken. En flytt av gångvägen kan bli aktuell, men då handlar det om ett par meter.



Förskolor kommer att placeras i eller i anslutning till bostadsbebyggelsen. Det är hög prioritering att inte ta så stor del av grönområdet i anspråk för bostäder och förskolor att områdets rekreativvärden går om intet. Kommunen delar uppfattningen att området idag har stora kvaliteter som utnyttjas av boende och som i möjligaste mån bör bevaras. Målsättningen är att utbyggnaden ska öka Flemingsbergs attraktivitet då Hälsovägen blir en mer levande gata, boendalternativen öka och att Flemingsbergsparken blir mer användbar och tillgänglig. Stabilitet i området gällande in- och utflyttningar bedöms öka då boendalternativen ökar.

Boende Grantorp

Jag protesterar mot att man ska bygga hus i skogsområdet (Flemingsbergsparken) i Grantorp. Det är ett viktigt rekreativområde. Vi som bor här behöver vår skog. Våra barn behöver skogen och natur som dom kan gå till utan att korsa en väg. Det finns redan tillräckligt många hus i Grantorp.

Kommentar: Bebyggelse utmed Terapivägen 18 har lyfts ur programförslaget. . Större delen av grönområdet blir kvar.

Boende Grantorp

Synpunkter på Program för planläggning av Hälsovägen och Flemingsbergsparken (Grantorp 5:3) Jag protesterar mot att man ska bygga hus i skogsområdet (Flemingsbergsparken) i Grantorp. Det är ett viktigt rekreativområde. Vi som bor här behöver vår skog. Våra barn behöver skogen och natur som dom kan gå till utan att korsa en väg. Det finns redan tillräckligt många hus i Grantorp. Husen i Flemingsberg är kulturskyddade, de skall inte skymmas av annan nybyggnation.

Kommentar: Bebyggelse utmed Terapivägen 18 har lyfts ur programförslaget. Större delen av grönområdet blir kvar.

Boende Grantorp

Jag tycker att förtätningen av Flemingsberg inte får genomföras som planen ser ut nu. Titta mer närmare på områden som är en bit från Flemingsberg

Kommentar: Byggnation av Flemingsbergsdalen ("andra sidan järnvägen") har i skrivande stund påbörjats.

Boende Grantorp

Jag hänvisar till vårt telefonsamtal och inkommer med mina betänkligheter. Området mellan Högskolan och gaveln på Terapivägen 18 F huset är det enda källbacke i hela området och används flitig på vinter och då det finns en lekplats där, lite om gavel på Terapiv. 18F, används det flitigt även på sommar. Med tanke på alla förskolor i området, så behövs dessa platser, inte minst med tanke på alla som bor här vars barn är över 6 år och går inte längre i förskolorna. Var ska dessa ta vägen för att leka?

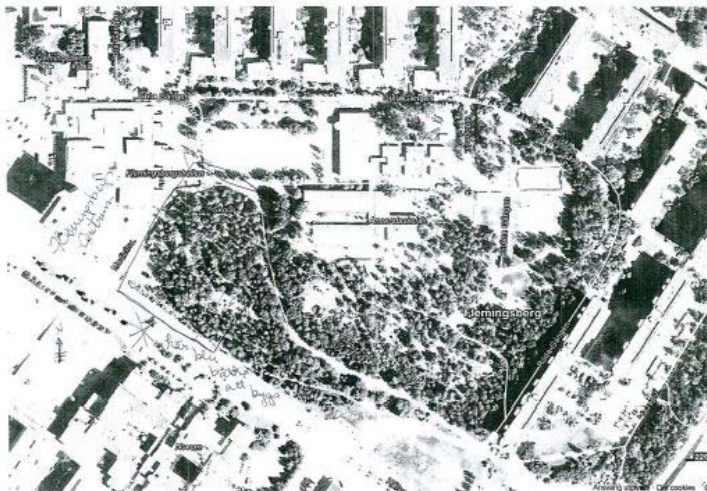
Bebyggelsen längs Röda gången och upp på bergsidan av det som nu är för motionerare, med spår och allt, kommer att få möjligheterna att krympa till obefintlighet och frågan är att även de vuxna kommer att bli inlåsta på minimal plats



med de planerade bebyggelse och inflyttning av människor som också kommer att behöva plats att röra på sig. Som jag sa i vårt samtal, är det dessutom en fråga om att solljuset når inte "bergsidan" dvs. parksidan" på Röda gången från ca ost/nov till Mars, och då inte förrän minst kl. två – tre tiden på e.m. och de hus som kommer att byggas i läge med E porten och resterande på 18 huset blir i skugga hela dagen. Många lägenheter längst Röda gången har bara fönster åt det hållet och de kommer att ha nästan perpetual skugga, dvs, inte en glimt av solsken, OM det byggs på berg sidan.

De hus på Diagnosvägen som finns redan har stora gårdar, Terapivägen 18 kommer inte att ha någon gård alls, det är svårt nog med fri plats som det är, för att inte tala om att Röda gången som är menad som en gång stig, meningen var från början att ha bilfri område kommer att behöver vara vanlig väg för de dubbla hus som planeras på södra delen av bergsidan och för de andra längst bort på Röda gången.

Bifogar flyg/hybrid kopia från Eniro, och det plats var det står" skola" är en skogs parti med plats för flera hus. Det ligger i anslutning till centrum och det finns ingen som hindra kommunen för att ha förskola i marknivån under bostäderna i huset, det har fungerat överallt annars här i Flemingsberg, och det kommer att finnas gott om möjlighet för barnen att gå omkring i parken intill Annerstaskolan; fotboll och tennis plan finns i närhet. Dom som bor där kommer att ha bättre access till centrum och närmare till det nya planerade spårvagnsstation. Hur stor skolan hade ni tänkt bygga?



Kommentar: Bebyggelse utmed Terapivägen 18 har lyfts ur programförslaget. Större delen av grönområdet blir kvar. Lekplatsen med sin pulkabacke vid Hälsövägen kommer i och med planområdet att försvinna. I praktiken har den i skrivande stund redan försvunnit p.g.a. Trafikverkets tillfälliga etablering på platsen. Nytt läge för pulkaåkning utreds inom planområdet. Områdets kuperade terräng innebär goda förutsättningar att iordningställa pulkabacke. En ny lekpark för de mindre barnen försvinner också (har redan försvunnit, se ovan), en ny park anläggs intill planområdet vid Terapivägen 18. Ytor och funktioner för de mindre barnen kommer också att utredas vid vidareutveckling av Flemingsbergsparken. Förskolor kommer



att placeras i eller i anslutning till bostadsbebyggelsen. Det är hög prioritering att inte ta så stor del av grönområdet i anspråk för bostäder och förskolor att områdets rekreativsvärden går om intet.

Boende Grantorp

Skogen ska vara kvar inga hus mitt i mot Terapivägen 18 inte vid Hälsovägen inte Terapiv. 16.

Kommentar: Bebyggelse utmed Terapivägen 18 har lyfts ur programförslaget.

Boende Grantorp

Jag vill klaga på det planerade bygget på Hälsovägen – och jag vet inte om jag fattade det här rätt – sista dagen att lämna in synpunkter/klagomål var den 7/4, alltså måndag? Annars kunde man inte överklaga vid senare tillfälle – om detta stämmer borde mötet hållas tidigare... Jag antar att nytt 7-våningshus kommer att göra det "otrevligt" framför mitt hus "inget nytt under solen" det är som sagt var ett gammalt ordspråk. Solljuset blir det påverkat? Em-solen försvinner den? Blir det kallt på min balkong? Var blir ut- och infarter på det underjordiska garaget? Plats för många bilar? Avgaser? Är det så bra att bo ovanpå ett stort garage... En allé av träd kan knappast ersätta en stor dunge av skog. Jag förstår att människor är desperata efter bostäder och jag tycker det är fel att utnyttja detta behov. Kanske om bara några år efter byggandet/färdigställandet är det här området ett "dött" område. Innerstan i Stockholm, kan barn där gå ut och leka i skogen direkt från dörren? Ja direkt på gatan hamnar dom som ungarna här kommer att göra. Den här placeringen kommer att ändra helt "livscykeln" för de boende, närhet till skog, mark, tystnad etc., kommer det att få finnas kvar det "kravet"? Eller kommer det att tillfredställas med "hallar" med träd, fågelkvitter, berg etc. där vi kan vandra i guidegrupper och få till oss att "så här såg det ut förr i tiden år 2014 i Flemingsberg"? Varför har man inte planerat för barn? Och är det familjer med barn som ska lockas hit? Eller vem kan tänkas bo här, studenter? Ja det pratades mycket om studenter och boende för dom. Studenter studerar – och flyttar – dom bor inte kvar i sin studentbostad livet ut eller flyttar till handikappanpassat boende i området efter storken eller flyttar till ett äldreboende i någon del av detta nybygge – dom studerar – flyttar – köper radhus – vilka – ja alla kan inte ha turen att få bo i villa – det hördes ofta på det här mötet, nej men mindre höghus kanske vore lösningen, och man måste ju alltid satsa på barnen, det gör att folk tycker om att flytta till området. Ska ungarna bussas till sina aktiviteter till "pulkan" till sterila lekplatser. Ungar är bra på att hitta på aktiviteter själva bara som tillåts vara kreativa, som måste ha möjlighet att vara ute och sysselsätta sig som här i Flempan springa runt och leka, bygga kojor. Ja, listan för och emot kan göras lång det finns ju alltid för- och nackdelar på allt men jag tror inte framtiden ser så ljus ut för dom människor som ska bo i detta område, för dom som planerar för nya restauranger, "klädaffärer" etc.... ser framtiden ljus ut. Varför lever inte "Botvid" upp med sina fina affärer, pizzerior etc.... Ska det bli så även här, med byggen runtom järnvägen, tron på att folk ska gå ut och äta varje dag handla kläder, shoppa, shoppa. Var ska Flemingsbergs förort bli – Tullinge? Huddinge? Man kan nog inte sätta tilltro att folk bara för att få bo "mitt i smeten" som ni sa vill satsa bara på att bo, var kommer lokaler för VC att finnas. Ökar befolkningen ökar ju trycket på



det offentliga man kan ju inte bara "spränga in" en vårdinrättning, kasta in ett lekotek här och där. Och om sjukhuset/Forskningscentral själva tänker bygga ut, ja då försvinner ju grönområdet bakom sjukhuset också, och så måste man ju tillgodose studenters, forskares behov av än det ena än det andra...sportaktivitet är bra, det lockar säkert många studenter...

-Ja det är ju bra med aktiviteter, bra arbetstillfällen men vad händer sen...var leker barnen, var utvecklar dom sina sinnen? Framför datorn? För ut kan man inte gå, där är bara gator, betong – ja vad gör vi när allt det här står färdigt, ja var står vi människor då..Det kommer säkert "säljas" lägenheter i tron att tjäna pengar på uthyrningar etc... säljas i bättre tider etc...

Ni var väldigt samspelade i mötets utförande bara positivt om byggandet! Om någon "pinsam" fråga dök upp...så det tar vi ställning till senare...det borde ha tagits ställning till även de pinsamma frågorna innan mötet...redan vid planeringen...Var ska alla bilar som kommer "utifrån" placeras? Garaget är väl till för boenden? När ska dom kunna få plats och var ska dom som kommer utifrån (ja många frågor finns) få plats? PS. 250 nya bostäder blir ca lågt räknat 500 ungar, var är nya skolan, nya dagis.

Kommentar: Samrådshandlingen skickades till sakägare den 20 februari. Samrådstiden sattes till den 11 april. Informationsmöte hölls den 3 april. På begäran accepterades synpunkter t.o.m. den 17 april.

Bebyggelse utmed Terapivägen 18 har lyfts ur programförslaget. Större delen av grönområdet blir kvar. Målsättningen är att den nya bebyggelsen ska tilltala flera olika målgrupper, även barnfamiljer.

Lekplatsen med sin pulkabacke vid Hälsovägen kommer i och med planområdet att försvinna. I praktiken har den i skrivande stund redan försvunnit p.g.a. Trafikverkets tillfälliga etablering på platsen. Nytt läge för pulkaåkning utreds inom planområdet. Områdets kuperade terräng innebär goda förutsättningar att iordningställa pulkabacke. En ny lekpark för de mindre barnen försvinner också (har redan försvunnit, se ovan), en ny park anläggs intill planområdet vid Terapivägen 18. Ytor och funktioner för de mindre barnen kommer också att utredas vid vidareutveckling av Flemingsbergsparken.

Parkeringsplatser kommer att anordnas i garage under nya bebyggelsen. Förkola planeras inom programområdet. Skolplatser kommer att vidare utredas i detaljplanarbetet.

Boende Grantorp

Jag tycker att bebyggelsen längs Terapivägen/Röda gången hamnar för nära den befintliga och tränger in på kulturmiljön. Hellre höja byggnaderna på Hälsovägen. Bättre belysning i parken vore trevligt.

Kommentar: Bebyggelse utmed Terapivägen 18 har lyfts ur programförslaget. Parkbelysningen ses över i samband med utveckling av parken.



Boende Grantorp

Jag tycker att det är bra att bygga på Hälsovägen Röda gången är jag tveksam till då bygger man bort park som används. Jag ser hellre att man bygger högre vid Hälsovägen. Bygg stor del hyresrätter, bygg för ungdomar det behövs i området.

Kommentar: Bebyggelse utmed Terapivägen 18 har lyfts ur programförslaget. Planen kommer att möjliggöra hyresrätter och ungdomsbostäder.

Boende Grantorp

Det är konstigt att kommunen plötsligt (bestämt) planerar att bygga i Flemingsbergsparken mitt i området. Enligt översiktsplanen 2030 skulle endast Hälsovägens norra sida bebyggas. Idén att bygga i Flemingsbergsparken är lika hastigt påkommen som obetänkt. Vill man att Flemingsberg ska bli ett område med ännu mer problem? Skogspartiet används av barnen, sjuka och gamla i området. Det är vår gröna lunga som absolut måste bevaras. De sociala problemen i Flemingsberg kommer att öka i takt med vantrivseln. De som har möjlighet att flytta kommer göra det, kvar blir de som har små resurser, långtidssjuka, arbetslösa, pensionärer socialbidragstagare

Kommentar: Bebyggelse utmed Terapivägen 18 har lyfts ur programförslaget. Målsättningen är att utbyggnaden ska öka Flemingsbergs attraktivitet då Hälsovägen blir en mer levande gata, boendalternativen öka och att Flemingsbergsparken blir mer användbar och tillgänglig.

Protestlista

*överlämnad i samband med möte med Bostadsrättsföreningen angående
Trafikverkets projekt Huddingevägen/2014-06-02 (Efter samrådstiden)*

Jag protesterar mot bebyggelsen (plan Grantorp 5:3 2014) utmed parkvägen och utmed Hälsovägen, som drabbar Flemingsbergsparken (skogsområdet).

Anna Hammarbäck, arkitekt