



Vista skogshöjd – stenåldersboplatser och en härd

Rapport 2015:104
Arkeologisk utredning, etapp 2

Stockholms län, Södermanland, Huddinge kommun,
Huddinge socken, Vistaberg 1:2, 1:3-1, 1:3-2, 1:5, 3:61,
3:62, 3:64, 3:75-1, 3:75-2, 3:348 och 3:377

Wivianne Bondesson

Rapport 2015:104

Arkeologisk utredning, etapp 2

Vista skogshöjd – stenåldersboplatser och en härd

Stockholms län, Södermanland, Huddinge kommun,
Huddinge socken, Vistaberg 1:2, 1:3-1, 1:3-2, 1:5, 3:61,
3:62, 3:64, 3:75-1, 3:75-2, 3:348 och 3:377

Dnr 5.1.1-00709-2015

Wivianne Bondesson



Arkeologerna

Statens historiska museer

ARKEOLOGERNA
Statens historiska museer

Vi har kontor i:

Hägersten
Linköping
Lund
Mölnadal
Stockholm
Uppsala

Telefon till växel:

010-480 80 00

Kontakt:

www.arkeologerna.com

E-post: fornamn.efternamn@arkeologerna.com

info@arkeologerna.com

ARKEOLOGERNA
Statens historiska museer
Rapport 2015:104

Lantmäteriets kartor är godkända från sekretessynpunkt för spridning.

Bildredigering och layout: Åsa Östlund

Omslag: Objekt 7 var en trevlig plats för människor såväl år 2015 som under stenåldern.

Reidar Magnusson dokumenterar. Foto: Wivianne Bondesson.

Tryck/utskrift: Arkitektkopia AB, 2015

Innehåll

Sammanfattning	5
Inledning	5
Antikvarisk bakgrund	5
Arkeologisk potential inför utredningen	7
Målsättning	7
Metod	9
Resultat	9
Fornlämningar	9
Ej fornlämning	14
Referenser	14
Administrativa uppgifter	14
Bilagor	15
Bilaga 1. Objekttabell	15
Bilaga 2. Schakttabell	16
Bilaga 3. Fyndtabell	20



Figur 1. Läget för undersökningen markerat på utdrag ur Terrängkartan, blad 606 Södra Stockholm. Skala 1:50 000.

Sammanfattning

Vid utredningens etapp 2 utredningsgrävdes 18 objekt, i detta fall boplatslägen d.v.s. platser utan synliga lämningar ovan mark men där terrängläget indikerade att det skulle kunna finnas boplatslämningar under markytan. Fyra av objekten visade sig vara stenåldersboplatser, de övriga uppvisade inga indikationer och utgår därmed. Därtill påträffades en ensamliggande härd.

Inledning

Efter beslut av Länsstyrelsen i Stockholms län har Arkeologerna, Statens historiska museer (tidigare Riksantikvarieämbetet, Arkeologiska uppdragsverksamheten) genomfört en arkeologisk utredning, etapp 2, inom fastigheten Vistaberg 3:75-1, 3:75-2, 3:62, 3:377, 3:64, 3:348, 3:61, 1:5, 1:2, 1:3-1 och 1:3-2 (fig. 1). Utredningen ska fungera som planeringsunderlag för byggnation av 300–400 bostäder. Uppdragsgivare var Huddinge kommun.

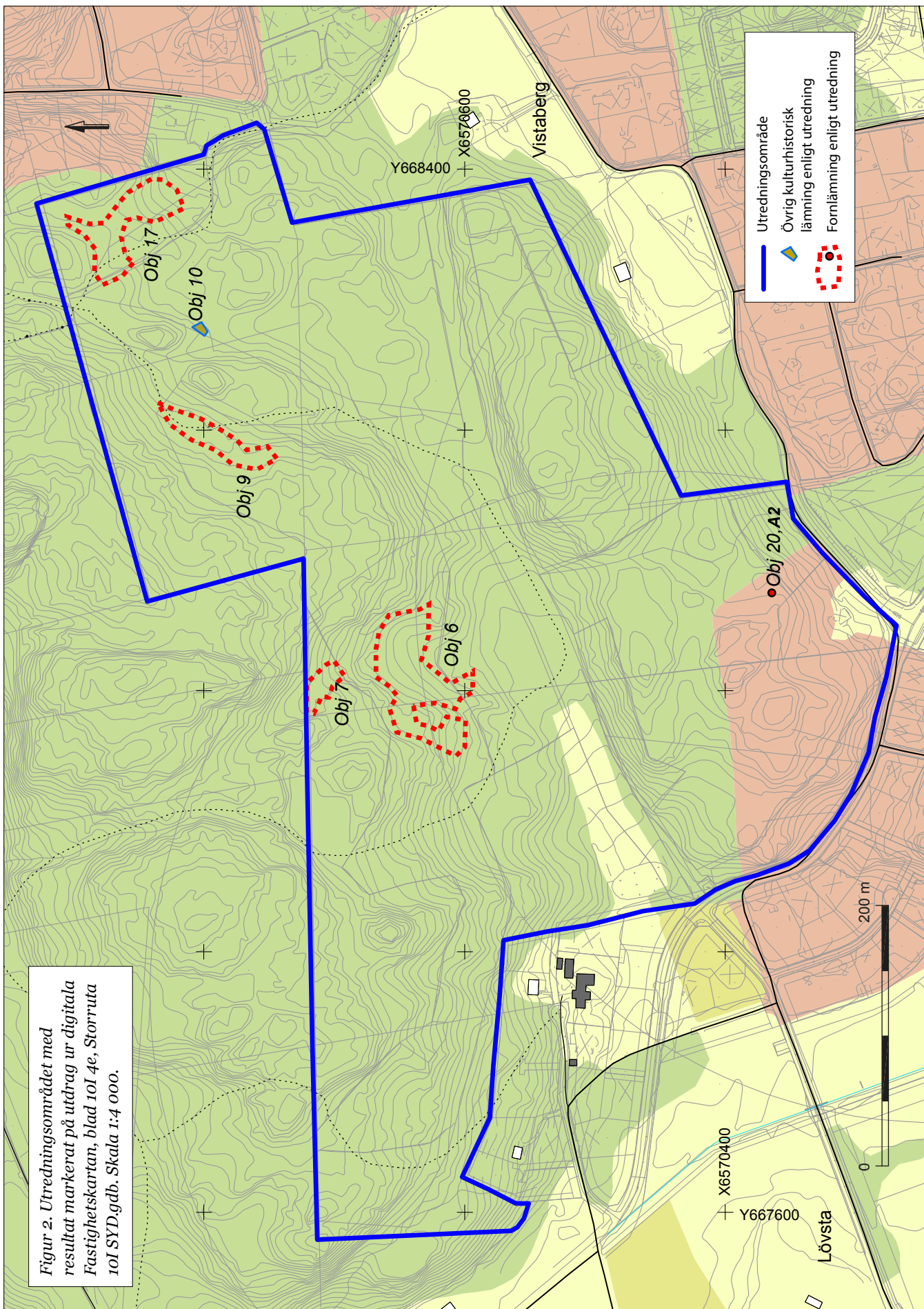
Utredningsområdet är cirka 28 ha, d.v.s. 0,28 km² stort. Topografin utgörs till största delen av söderslutningen av ett större berg samt ett mindre berg och dalgången däremellan. Jordarterna mellan berg och hållar utgörs av sandig morän med ett litet parti postglacial lera i dalgångens botten. Vegetationen består övervägande av gles uppvuxen blandskog med undervegetation av ris. En mindre yta är avverkad med utsparade fröträd.

Området är beläget mellan 30 och 70 meter över havet.

Antikvarisk bakgrund

Utredningsområdet förstagångsinventerades år 1951 och reviderades år 1981. Därefter har flera arkeologiska utredningar och undersökningar företagits i närområdet (Grön 2004 och 2008, Evanni 2010). Vid den förstnämnda registrerades en nyupptäckt grav, en rund, övertorvad stensättning. Vid 2004 års utredning påträffades endast vaga indikationer på förhistorisk verksamhet och inget av de utredningsgrävda objekten fick fornlämningsstatus. Vid förundersökningen år 2008 (tryckt 2010) påträffades delar av tre gravar samt ett bränt ben som vid den arkeologiska undersökningen visade sig vara en grupp om fyra gravar från 300–400-talet e.Kr.

Inom utredningsområdet fanns inga sedan tidigare kända fornlämningar eller andra kulturhistoriska lämningar registrerade i Fornminnesregistret (FMIS) vid Riksantikvarieämbetet. Cirka 200 meter nordöst om området finns en registrerad grav (Huddinge 161:1), beskriven i FMIS som en ursprungligen rund stensättning med lätt övertorvad fyllning. I dalgången söder om utredningsområdet är ett flertal fornlämningar bl.a. gravar och gravfält.



I närområdet är flera fyndplatser registrerade i SHM:s lösfyndsregister, dock finns inget fynd registrerat på de aktuella ägorna eller som kan knytas direkt till utredningsområdet. Registrerat under beteckningarna Glömsta, Fullersta, Vista och Flemingsberg döljer sig fynd som grovt kan kategoriseras som gravfynd från järnåldern, företrädesvis funna för länge sen och slagen kvarts från stenåldersboplatser funna i modern tid (bl.a. inv. nr 4668, 5139, 19988, 23854, 24520, 26862, 27040, 33596, 33597, 33888, 34084, 34598, 34688, 34868).

Vid utredningens första etapp påträffades, förutom en sentida husgrund, 18 boplatslägen som bedömdes bli föremål för utredningsgrävning för att fastställa status. De var belägna mellan 40 och 60 meter över havet (fig. 2).

Arkeologisk potential inför utredningen

Utredningsområdets arkeologiska potential utgjordes framför allt av möjligheten att hitta boplatser från den befolkning som fanns i området under jägarstenåldern och framåt. För cirka 7000 år sedan var de högre delarna av området belägna på en långsmal ö som i norr har flera lite större öar och i söder och öster exponerar ut mot en större fjärd med några mindre öar i blickfånget. Ön ligger i ett rikt skärgårdslandskap med goda förutsättningar baserade på marin fångst.

För 6000 år sedan utgör Vista Skogshöjd en del av en betydligt större ö och ligger då vid en större vik med flera mindre öar i. Då har här blivit en innerskärgård vilket säkert förändrat näringsfånget något.

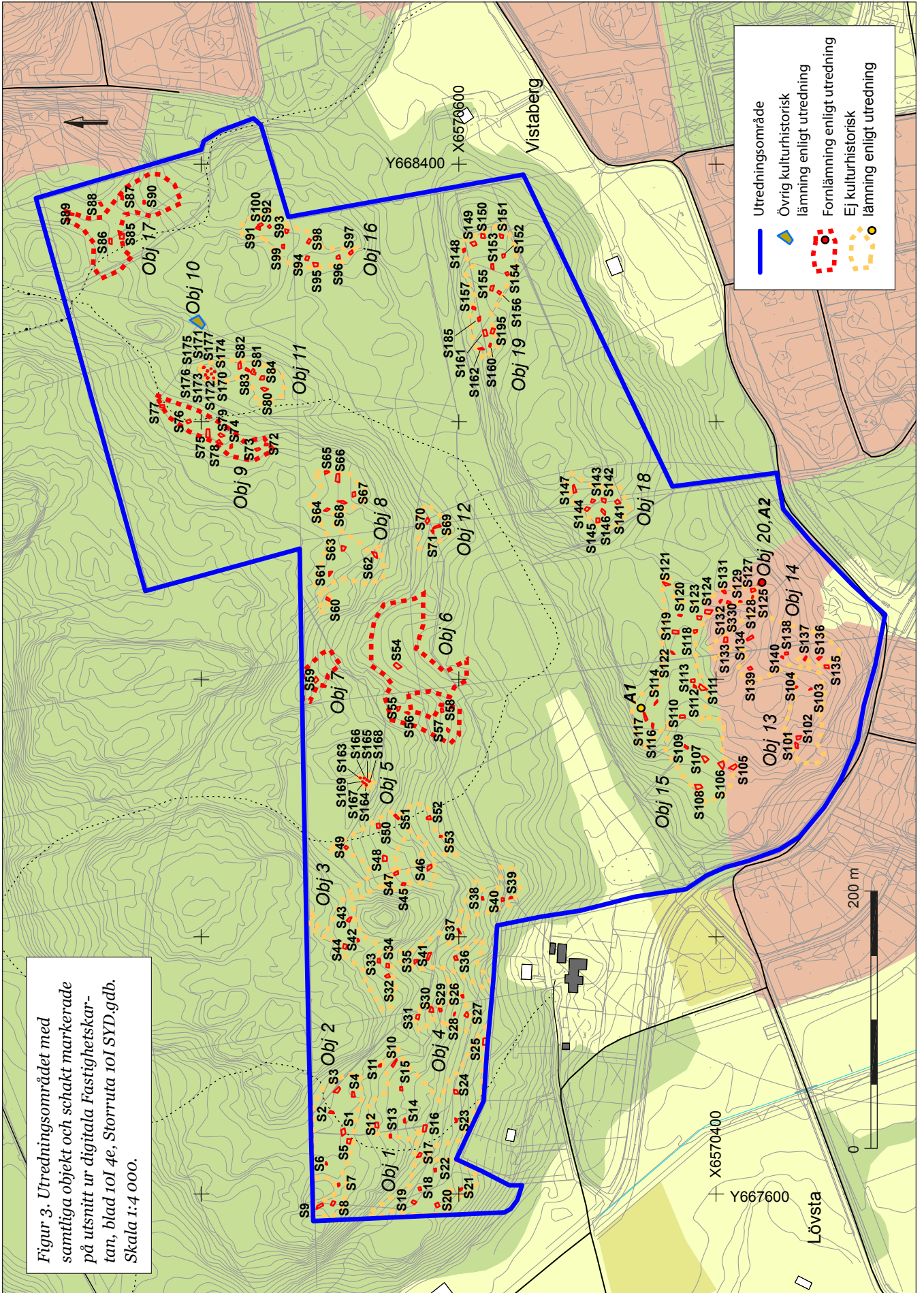
För 5000 år sedan gränsar området till en sjö i väster som sannolikt har förbindelse med havet. Näringsfånget har då varit mer inriktat mot insjöfiske.

Merparten av området saknar helt förutsättningar för odling och har därför mer fungerat som ett utmarksområde för jakt och annat utmarksbruk under de efterföljande årtusendena.

Målsättning

Den övergripande målsättningen vid en särskild arkeologisk utredning är att lokalisera och fastställa fornlämningar. Vid inventering av fornlämningar, etapp 1, noteras ovan mark synliga lämningar samt gynnsamma lägen för boplatser. Status för eventuella boplatslägen fastställs genom utredningsgrävningar i en etapp 2. På ett vidare plan syftar utredningen till att underlätta planprocessen så att man kan undvika, alternativt minimera ingreppen i fornlämningarna. Följande mer specifika målsättningar för det aktuella området kunde urskiljas:

- identifiera stenåldersboplatser, framför allt från äldre stenåldern, genom utredningsgrävning av de i den första etappen påträffade boplatslägena.



Figur 3. Utredningsområdet med samliga objekt och schakt markerade på utsnitt ur digitala Fastighetskartan, blad 10I 4e, Storruta 10I SYD.gdb. Skala 1:4 000.

Metod

- Utredningsgrävning av de 18 boplatslägen som påträffades i den första etappen. Där så varit möjligt har en liten grävmaskin med gummilarv använts. Mellan varje maskintag i schakten har ytskiktet rensats med handredskap. Där maskinen inte kunnat nå har tid växlats mot ytterligare en arkeolog och meterstora rutor har grävts med handredskap.
- De utredningsgrävda objekten har beskrivits kortfattat enligt RAÄ:s praxis och mätts in med DGPS.
- Sammanställning och analys av resultaten presenteras i denna rapport (fig. 3).

Resultat

Vid utredningen registrerades fem fornlämningar. Dessa utgörs av fyra stenåldersboplatser och en ensamliggande härd. De övriga objekten uppvisade inte tillräckliga indikationer och utgår därmed.

Fornlämningar

Fem nya fornlämningar påträffades inom området. Dessa utgjordes av fyra boplatser (objekten 6, 7, 9 och 17) och en härd (objekt 20, A2). På boplatserna påträffades slagen kvarts och skärvsten. De ligger vid en forntida strandlinje mellan 50 och 60 meter över havet vilket ger dem en datering till för ungefärligen omkring 7000 år sedan. Ingen av dem är avgränsad i antikvarisk mening, den utsträckning som anges nedan avser det topografiska landskapsrum vari fynden gjorts.

Boplatserna objekt 6 är cirka 120×45 meter stor och har en öst–västlig utsträckning i en södersluttning ner mot en f.d. vik samt i en angränsande gip väster därom. Underlaget är sandig, moig morän. ”Viken” i söder är numer ganska sank mark. I norr avgränsas boplatserna idag av en gammal grustäkt. På ömse sidor om grustäkten är marken brantare och stenigare än i övrigt men eftersom det inte går att bedöma hur platsen för täkten sett ut tidigare kan det inte helt uteslutas att



Figur 4. Reidar Magnusson dokumenterar boplatserna objekt 6.
Foto: Wivianne Bondesson.



Figur 5. Reidar Magnusson mäter upp schakt 59 på boplatsen objekt 7. Foto: Wivianne Bondesson.



Figur 7. Vy över boplatsen objekt 17. Foto: Wivianne Bondesson.



Figur 6. Vy över boplatsen objekt 9.
Foto: Wivianne Bondesson.



Figur 8. Härden objekt 20 (A2).
Foto: Britt Ajneborn.

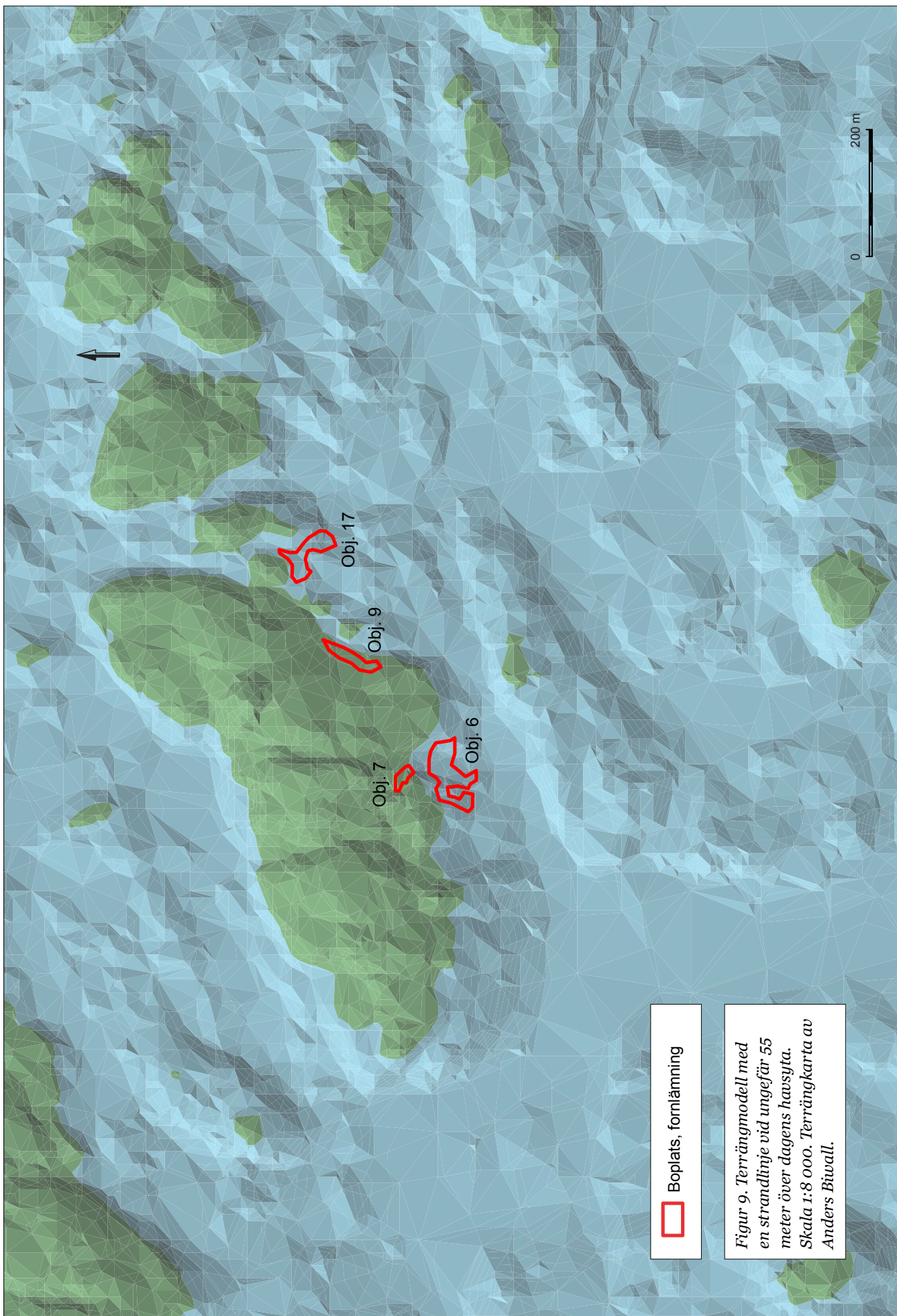
objekt 6 hört ihop med objekt 7 som ligger omedelbart norr om tåkten. Idag utgörs vegetationen på boplatsen av uppvuxen, gles blandskog. Inom den centrala ytan påträffades skärvsten och slagen kvarts, i den angränsande gipen i väster påträffades skärvsten i dess norra ände. Boplatsen ligger mellan 50–55 meter över havet (fig. 4).

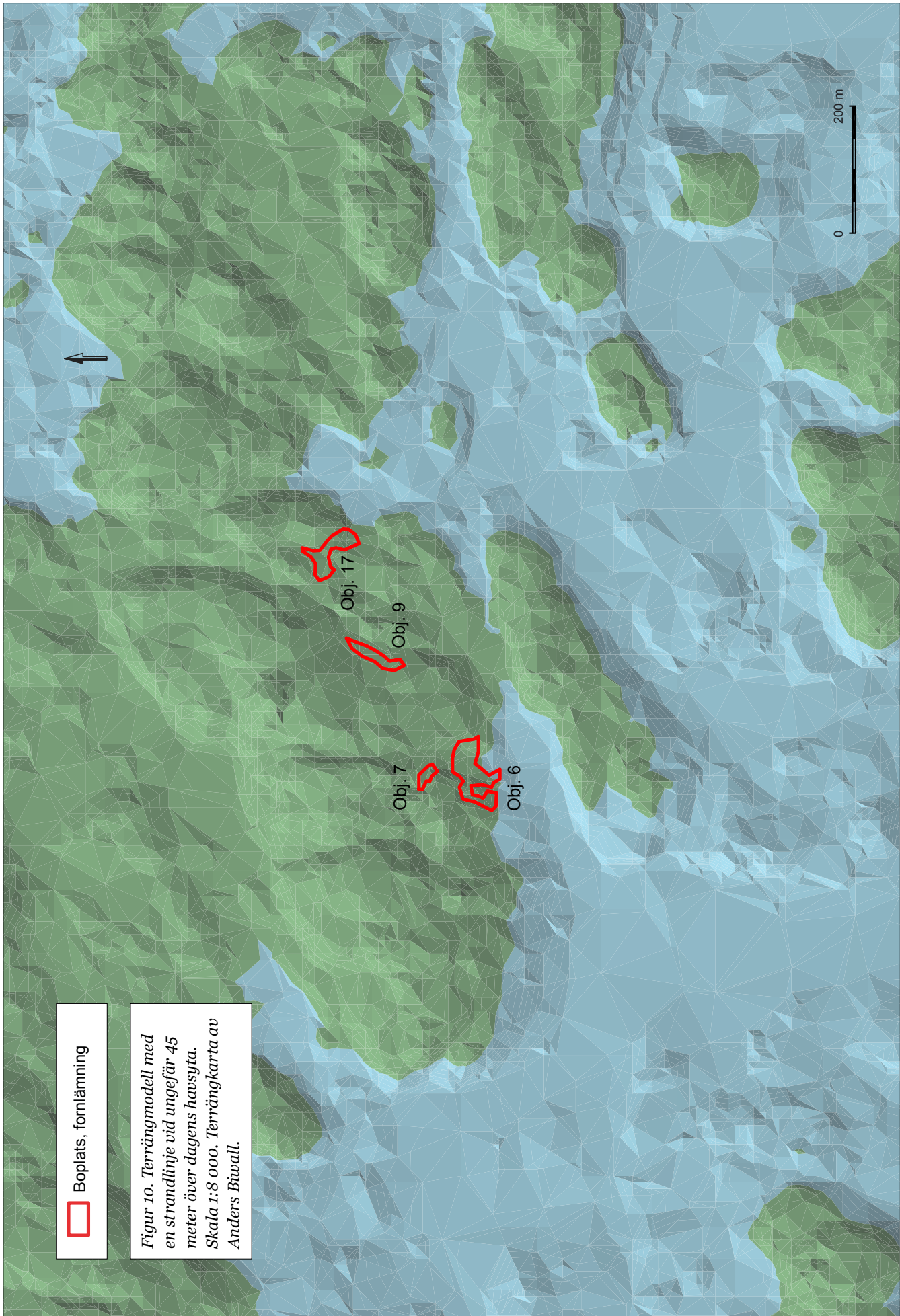
Boplatsen objekt 7 är cirka 45×15 m stor, med en sydost–nordvästlig utsträckning i en flackt sydost sluttande gip omgiven av berg. Den avgränsas av en gammal täkt i söder. Läget fortsätter mot nordväst utanför området så långt som gipen sträcker sig åt detta håll. Det kan inte uteslutas att boplatsen hör samman med objekt 6 söder om tåkten, då det är omöjligt att idag bedöma tåktens forna yta. Undergrunden utgörs av sandig, moig morän. Idag utgörs vegetationen av uppvuxen blandskog. Inom ytan påträffades skärvsten och slagen kvarts. Boplatsen ligger mellan 50–55 meter över havet (fig. 5).

Boplatsen objekt 9 är cirka 100×15 meter stor, med en nordnordostlig–sydsydvästlig utsträckning på en långsträckt flack avsats i en östsluttning ner mot ett pass mellan berg i väster och en mindre bergsknalle i öster som varit en skyddande, forntida ö öster om boplatsen. Ställvis är ytan mycket stenig, men med sandig morän mellan stenen. Idag utgörs vegetationen av uppvuxen blandskog. Inom ytan påträffades skärvsten och slagen kvarts, framför allt på avsatsens centrala delar. Boplatsen ligger mellan 55–60 meter över havet (fig. 6).

Boplatsen objekt 17 är cirka 90×30 meter stor med en nordnordväst–sydsydöstlig utsträckning i en sydsluttande gip, som i nordnordväst övergår i sankmark. Markytan är relativt jämn och fin med en undergrund av sandig, moig morän med spridda stenar och block. Vegetationen är idag uppvuxen blandskog. Inom den centrala ytan påträffades skärvsten och slagen kvarts. Boplatsen ligger på cirka 50 meter över havet (fig. 7).

Härden (objekt 20, A2) påträffades i anslutning till objekt 15, och har bedömts vara en ensamliggande s.k. herdehård. Den är omkring en halvmeter i diameter och var synlig som en koncentration av skärvig sten med sotfragment. I närområdet finns ytor som vid tillfälle





varit odlade och varit lämpliga som betesmark. Härden ligger vid en södersluttning med god utblick över dalgången nedanför. Herdehär-
dar brukar vanligen dateras till äldre järnålder och även om denna är
svårdaterad p.g.a. den ringa kolmängden så finns åtminstone läm-
ningar från detta tidsskede inom gångavstånd (fig. 8, 9 och 10).

Ej fornlämning

Fjorton utredningsobjekt, (objekt 1–5, 8, 10–16 samt 18–19), utgjordes
av förmodade boplatslägen som valts ut utifrån sina goda topografiska
förutsättningar sett ur ett stenåldersperspektiv med inriktning på
marin fångst. De återfanns i olika lägen i terrängen.

Deras status är ej fornlämning och de utgår då de vid utredningsgräv-
ning inte uppvisade tillräckliga indikationer på förhistorisk aktivitet.

Referenser

- Evanni, L. 2010. Gravarna i Vistaberg. Arkeologisk förundersökning
och undersökning. Riksantikvarieämbetet. UV Mitt, rapport
2010:11. Stockholm.
- Grön, C. 2004. Vistaberg. Arkeologisk utredning. Riksantikvarieäm-
betet. UV Mitt, rapport 2004:24. Stockholm.
- 2008. Backenområdet. Arkeologisk utredning. Riksantikvarieäm-
betet. UV Mitt Rapport 2008:10. Stockholm.
- Hållans Stenholm, A-M. 2014. Tidigmodern och modern tid i Uppsala
län – uppdragsarkeologisk kunskapsöversikt 2014. Länsstyrelsens
meddelandeserie 2014: 11. Kulturmiljöenheten. Uppsala.
- Jakobsson, M. 1997. Arkeologisk förstudie till Översiktsplan 97. Riks-
antikvarieämbetet. UV Stockholm, rapport 1997:37. Stockholm.

Administrativa uppgifter

SHMM:s dnr: 5.1.1-00709-2015.

Länsstyrelsens dnr: 43112-3162-2015.

SHMM:s projektnr: A13163.

Intrasisprojekt: SHMM2015:076.

Undersökningstid: 17 augusti – 11 september 2015.

Projektgrupp: Projektledare Wivianne Bondesson och Britt Ajneborn,
arkeologerna Reidar Magnusson, Daniel Sahlén och John
Hamilton samt systemförvaltare Anders Biwall.

Underkonsulter: BHMAB, Hägglunds Maskiner.

Exploateringsyta: 28 ha, 0,28 km².

Undersökt yta: -.

Läge: Fastighetskartan, blad 10I 4e, Storruta 10I SYD,

E 667 133 N 65 69 540.

Koordinatsystem: Sweref 99 TM.

Koordinater för undersökningens sydvästra hörn:

E 667 133 N 65 69 540.

Höjdsystem: -.

Dokumentationshandlingar som förvaras i Antikvarisk-topografiska
arkivet (ATA), RAÄ, Stockholm: Dokumentationshandlingarna
lagras tillsammans med Intrasis-databasen.

Fynd: F1–F9 förvaras vid Arkeologerna, Hägersten, SHMM tills
fyndfördelning sker.

Bilagor

Bilaga 1. Objektbete

Objekt nr	Beskrivning	Statusförslag	Kommentar
1	Boplatsläge, ca 160×75 m stort (Ö–V), beläget i flackt kuperad S-sluttning samt i ett pass mellan berg och bergsknalle i V. Ställvis mindre bergsknallar och block. Fint däremellan. Sandig/moig morän. Gles blandskog med flera fallna träd. Omedelbart N om tomtmark. Småkuperad S-sluttning. Skogsmark, blandskog. 45–50 m ö.h.	Ej fornlämning. Utgår	Utredningsgrävd med maskin, 16 schakt.
2	Boplatsläge, ca 110×35 m stort (Ö–V), beläget i flack S-sluttning samt i 3 pass mellan lägre bergsknallar i ett större pass. Ställvis berg och block men fina ytor med sandig moig morän emellan. Bevuxet med gles, övervägande barrskog. Pass mellan berg. Skogsmark, blandskog. 50–55 m ö.h.	Ej fornlämning. Utgår	Utredningsgrävd med maskin, nio schakt.
3	Boplatslägen. Inom en sammanhängande ca 300×10–60 m stor yta (Ö–V) är flera fina lägen som övergår i varandra, belägna i flacka S-sluttningar, gipar och pass. Ställvis hållar, stenar och block med fina ytor av sandig moig morän emellan. Bevuxet med gles blandskog. Gipar, pass och S-sluttning. Skogsmark, blandskog. 45–55 m ö.h.	Ej fornlämning. Utgår	Utredningsgrävd med maskin, 22 schakt.
4	Boplatsläge, ca 45×25 m stort (N–S), beläget i S-sluttande gip omgivet av bergiga/blockiga ytor. Ansluter i S till obj. 1, boplatsläge. Sandig/moig morän. Bevuxet med uppvuxen blandskog. Några fallna träd. S-sluttande gip. Skogsmark, blandskog. 50–55 m ö.h.	Ej fornlämning. Utgår	Utredningsgrävd med maskin, sex schakt.
5	Boplatsläge, ca 14×5 m stort (NÖ–SV), beläget på flackt S-sluttande avsats omgiven av bergsknallar på tre sidor. Mycket skyddat litet läge. Sandig/moig morän, jämnt men med mycket sten under. Bevuxet med uppvuxen blandskog. Plan avsats i S-sluttning. Skogsmark, blandskog. 50–55 m ö.h.	Ej fornlämning. Utgår	Utredningsgrävd för hand, sju meterrutor.
6	Boplats, ca 120×45 m stor (Ö–V), beläget i S-sluttning ner mot f.d. vik samt i angränsande gip. I S vidtar sank mark. Avgränsas av täkt i N. Sandig moig morän. Bevuxet med uppvuxen blandskog. S-sluttning samt gip. Skogsmark, blandskog. 50–55 m ö.h.	Fornlämning	Utredningsgrävd med maskin, fem schakt. Fynd av slagen kvarts och skärvsten. F1.
7	Boplats, ca 45×15 m stor (SÖ–NV), beläget i flackt SÖ-sluttande gip omgiven av berg. Täkt i S. Läget fortsätter mot NV utanför området. Sandig moig morän. Bevuxet med uppvuxen blandskog. SÖ sluttande gip. Skogsmark, blandskog. 50–55 m ö.h.	Fornlämning	Utredningsgrävd med maskin, ett schakt. Fynd av slagen kvarts och skärvsten. F2
8	Boplatsläge, ca 100×35 m stort (Ö V), beläget i flackt S-sluttande gipar i S-sluttning med hållar och bergsknallar emellan. Sandig morän med spridda stenar och block. Bevuxet med uppvuxen gles blandskog. Gipar i S-sluttning. Skogsmark, blandskog. 55–60 m ö.h.	Ej fornlämning. Utgår	Utredningsgrävd med maskin, nio schakt.
9	Boplats, ca 100×15 m stor (NNÖ–SSV), beläget på flack avsats i Ö-sluttning ner mot pass mellan berg. Ställvis mycket stenigt. Sandig morän mellan stenen. Bevuxet med uppvuxen blandskog. Avsats i pass. Skogsmark, blandskog. 55–60 m ö.h.	Fornlämning	Utredningsgrävd med maskin, åtta schakt. Fynd av slagen kvarts och skärvsten. F3.
10	Husgrund, historisk tid, bestående av 1 husgrund, ca 9×7 m stor (NÖ–SV), med ställvis synlig stenofot 0,1–0,5 m hög. Oklar begränsning i SV. Murbruk. Spismursröse ca 1 m i diameter och 0,4 m högt av sten och tegel. Trappsten i cement. Bevuxen med ett flertal unga granar. Flack SÖ-sluttning. Skogsmark, f.d. tomt, gles blandskog med öppen gräsbeväxt yta S om grunden. 55 m ö.h.	Övrig kulturhistorisk lämning.	Utsatt på Ekonomiska kartan från år 1951. Saknas på Häradskartan från år 1901.
11	Boplatsläge, ca 70×20 m stort (N–S), beläget på ett plant krön av bergsknalle, på f.d. ö. Sandig moig morän med hållar och block emellan. Fin liten "hamn" i V. Bevuxet med uppvuxen blandskog. Plant krön. Skogsmark, gles blandskog. 55 m ö.h.	Ej fornlämning. Utgår	Utredningsgrävd för hand i N delen, 8 meterrutor samt med maskin i S delen, fem schakt.
12	Boplatsläge, ca 30×25 m stort (Ö–V), beläget på plant S-sluttande udde ner mot f.d. vik/sund. Sandig moig morän med spridda stenar och block. Gles uppvuxen blandskog. Flackt S sluttande udde. Skogsmark, blandskog. 45–50 m ö.h.	Ej fornlämning. Utgår	Utredningsgrävd med maskin, tre schakt.
13	Boplatsläge, ca 75×25 m stort (Ö V), beläget på delvis urschaktad avsats i olika nivåer. Tidigare tomt med trädgårdsbyggnationer. Sandig moig morän med hållar, stenar och block. Avsats i S-sluttning. Skogsmark/tomt, blandskog. 40–45 m ö.h.	Ej fornlämning. Utgår	Utredningsgrävd med maskin, fyra schakt.
14	Boplatsläge, ca 105×40 m stort (N–S), beläget på avsats i S sluttning som i N övergår i 2 pass. Mellan dessa är kvartsåder med kvarts i rotvälta. Sandig moig morän med hållar, stenar och block. Bevuxet med blandskog. Omedelbart N om tomt. Avsats i S-sluttning. Skogsmark blandskog. 40–50 m ö.h.	Ej fornlämning. Utgår	Utredningsgrävd med maskin, åtta schakt.
15	Boplatsläge, ca 160×50 m stort (Ö–V) beläget i flackt V-sluttande dalgång med förgreningar. I dessa är sandig moig morän med hållar och stenar, i centrala dalgången är silt/lera och ställvis sankt. Bevuxet med uppvuxen blandskog. Dalgång med förgreningar. Skogsmark, blandskog. 40–45 m ö.h.	Ej fornlämning. Utgår	Utredningsgrävd med maskin, 26 schakt. En grop, A1, påträffades.
16	Boplatsläge, ca 90×30 m stort (N–S), beläget dels i pass mellan bergsknallar dels på anslutande f.d. udde. Sandig moig morän med spridda stenar och block. Pass samt udde. Skogsmark, blandskog. 50 m ö.h.	Ej fornlämning. Utgår	Utredningsgrävd med maskin, tio schakt.

Objekt nr	Beskrivning	Statusförslag	Kommentar
17	Boplats, ca 90×30 m stor (NNV–SSÖ), beläget i S sluttande gip, som i NNV övergår i sankmark. Relativt jämnt och fint. Sandig moig morän med spridda stenar och block. Bevuxet med uppvuxen blandskog. S-sluttande gip. Skogsmark, blandskog. 50 m ö.h.	Fornlämning	Utredningsgrävd med maskin, sex schakt. Fynd av slagen kvarts och skärvsten. F4.
18	Boplatsläge, ca 50×35 m stort (NV–SÖ), beläget på avsats i SV-sluttning invid pass. Jämnt och fint med spridda stenar och block. Sandig moig morän. Bevuxet med uppvuxen blandskog. Avsats i SV sluttning. Skogsmark, blandskog. 50–55 m ö.h.	Ej fornlämning. Utgår	Utredningsgrävd med maskin, sju schakt.
19	Boplatsläge, ca 105×30 m stort (NV–SÖ), beläget i pass mellan bergsknallar samt på avsats i N sluttning ner mot f.d. sund. Sandig moig morän med spridda stenar och block, ställvis sankt och bergigt. Bevuxet med uppvuxen blandskog. Pass och avsats i N sluttning. Skogsmark, blandskog. 50 m ö.h.	Ej fornlämning. Utgår	Utredningsgrävd med maskin, 15 schakt.
20 (A2)	Härd, 0,5 m i diameter. Fyllning av gråbrun, siltig morän med skärvstenar, 0,05–0,08 m stora. Spår av sot. Urlakad. Solitär. Ej undersökt. Plant område vid mynning av pass som i S övergår i brantare sluttning ner mot större dalgång. Skogsmark, blandskog. 45 m ö.h.	Fornlämning	A2. Belägen vid obj. 15 och påträffad vid utredningsgrävning av denna

Bilaga 2. Schakttabell

Schakt nr	Objekt-nr	Beskrivning
1	2	4×1,5 m stort (Ö–V) 0,05–0,4 m djupt. Torv 0,05–0,2 m tjockt, sen siltig morän med rikligt med sten, upp till 0,3 m stora. Berg i dagen i Ö delen.
2	2	2,7×2 m stort (N–S) 0,2 m djupt. Torv 0,1 m tjockt, sen siltig/sandig morän med rikligt med sten, 0,02–0,3 m stora.
3	2	6×2 m stort (SÖ–NV) 0,3 m djupt. Torv 0,1 m tjockt, sen siltig/sandig morän med rikligt med sten 0,02–0,4 m stora samt inslag av grovt grus.
4	2	3,3×1,8 m stort (Ö–V), 0,25 m djupt. Torv 0,1 m tjockt, sen sen siltig/sandig morän med måttligt med 0,02–0,3 m stora stenar.
5	2	3×1,9 m stort (Ö–V), 0,2 m djupt. Torv 0,1 m tjockt, sen siltig/sandig morän med rikligt med sten, 0,02–0,5 m stora.
6	2	3×1,8 m stort (SÖ–NV) 0,25 m djupt. Torv 0,15 m, sen siltig/sandig morän med måttligt med sten 0,02–0,2 m stora.
7	2	2×1,8 m stort (N–S) 0,3 m djupt. Torv 0,1 m tjockt, sen siltig/sandig morän med rikligt med sten, 0,03–0,4 m stora.
8	2	2,8×2 m stort (SÖ–NV) 0,25 m djupt. Torv 0,15 m tjockt, sen siltig sandig morän med rikligt med sten 0,02–0,5 m stora.
9	2	5×1,8 m stort (SSÖ–NNV) 0,2 m djupt. Torv 0,09 m tjockt, sen siltig/sandig morän med rikligt med sten 0,02–0,5 m stora.
10	1	4,9×1,9 m stort (Ö–V) 0,2 m djupt. Torv 0,11 m tjockt, sen siltig sandig morän med rikligt med stenar, 0,02–0,4, m stora samt 2 block, dryg 1 m stora.
11	1	2,7×1,8 m stort (N–S) 0,2 m djupt. Torv 0,1 m tjockt, sen siltig sandig morän med rikligt med sten, 0,02–0,4 m stora samt grovt grus.
12	1	2,4×1,9 m stort (Ö–V) 0,2 m djupt. Torv 0,15 m tjockt, sen siltig sandig morän med måttligt med 0,02–0,3 m stora stenar. Berg och block i S. 1 kvarts.
13	1	2,2×1,2 m stort (Ö–V) 0,15 m djupt. Torv 0,1 m tjockt, sen siltig sandig morän med måttligt med 0,02–0,4 m stora stenar.
14	1	2,4×1,9 m stort (Ö–V) 0,2 m djupt. Torv 0,1 m tjockt, sen siltig/sandig morän med rikligt med sten, 0,02–0,3 m stora.
15	1	2,2×1,8 m stort (Ö–V) 0,3 m djupt. Torv 0,15 m tjockt, sen siltig sandig morän med rikligt med sten 0,02–0,3 m stora samt grovt grus.
16	1	4×2 m stort (Ö–V) 0,2 m djupt. Torv 0,1 m tjockt, sen sen siltig sandig morän med måttligt med 0,02–0,3 m stora stenar samt grus. 1 kvarts.
17	1	2,7×1,9 m stort (Ö–V) 0,25 m djupt. Torv 0,1 m tjockt, sen siltig sandig morän med rikligt med sten, 0,02–0,4 m stora. 1 kvarts.
18	1	2,3×2 m stort (ÖNÖ–VSV) 0,3 m djupt. Torv 0,1 m tjockt, sen siltig sandig morän med rikligt med sten, 0,02–0,3 m stora samt måttligt med grovt grus.
19	1	2×2 m stort (ÖNÖ–VSV) 0,3 m djupt. Torv 0,15 m tjockt, sen siltig sandig morän med måttligt med 0,02–0,4 m stora stenar.
20	1	2,3×1,9 m stort (ÖNÖ–VSV) 0,3 m djupt. Torv 0,15 m tjockt, sen siltig sandig morän med sparsamt med 0,02–0,2 m stora stenar.
21	1	2,1,×1,7 m stort (ÖSÖ–VNV) 0,3 m djupt. Torv 0,1 m tjockt, sen siltig sandig morän med måttligt med 0,02–0,3 m stora stenar.
22	1	2×1,8 m stort (Ö–V) 0,2 m djupt. Torv 0,1 m tjockt, sen siltig sandig morän med måttligt med 0,02–0,5 m stora stenar samt rikligt med grus.
23	1	2,3×1,7 m stort (Ö–V), 0,2 m djupt. Torv 0,1 m tjockt, sen sandig/siltig morän med rikligt med sten, 0,02–0,5 m stora.
24	1	2×1,9 m stort (ÖNÖ–VNV) 0,4 m djupt. Torv 0,2 m tjockt, sen siltig sandig morän med mycket rikligt med 0,02–0,5 stora stenar samt måttligt med grus.
25	1	3×1,6 m stort (Ö–V) 0,25 m djupt. Torv 0,15 m tjockt, sen siltig sandig morän med måttligt med sten, 0,02–0,5 m stora, vanligen upp till 0,3 m stora.
26	4	2,2×1,2 m stort (Ö–V) 0,2 m djupt. Torv 0,1 m tjockt, sen siltig sandig morän med rikligt med sten, 0,02–0,4 m stora.
27	4	2,6×1,4 m stort (VNV–ÖSÖ) 0,3 m djupt. Torv 0,1 m tjockt, sen siltig sandig morän med rikligt med sten, 0,02–0,5 m stora, vanligen upp till 0,3 m stora.
28	4	2,5×1,6 m stort (Ö–V) 0,4 m djupt. Torv 0,1 m tjockt, sen siltig sandig morän med måttligt med 0,02–0,3 m stor stenar.
29	4	2×1,7 m stort (Ö–V) 0,4 m djupt. Torv 0,15 m tjockt, sen siltig sandig morän med mycket rikligt med sten, 0,02–0,5 m stora, varav flera i den övre storleken.

Schakt nr	Objekt-nr	Beskrivning
30	4	2,6×1,7 m stort (Ö-V) 0,3 m djupt. Torv 0,1 m tjockt, sen siltig sandig morän med rikligt med sten, 0,02–0,3 m stora.
31	4	2,1×1,1 m stort (Ö-V) 0,3 m djupt. Torv 0,15 m tjockt, sen siltig sandig morän med riklig med sten, 0,02–0,3 m stora, samt grus.
32	3	2,6×1,7 m stort (SSV-NNÖ) 0,3 m djupt. Torv 0,15 m tjockt, sen siltig sandig morän med rikligt med sten, 0,02–0,4 m stora.
33	3	2×1,4 m stort (Ö V) 0,3 m djupt. Torv 0,1 m tjockt, sen siltig sandig morän med rikligt med sten, 0,02–0,4 m stora.
34	3	2,2×1,2 m stort (Ö-V) 0,3 m djupt. Torv 0,15 m tjockt, sen siltig sandig morän med grus samt rikligt med sten, 0,02–0,3 m stora.
35	3	2,2×1,5 m stort (SSÖ-NNV) 0,4 m djupt. Torv 0,15 m tjockt, sen siltig sandig morän med lite grus samt rikligt med sten, 0,02–0,4 m stora.
36	3	2×1,6 m stort (Ö-V) 0,3 m djupt. Torv 0,15 m tjockt, sen siltig sandig morän med måttligt med sten, 0,02–0,4 m stora.
37	3	2,4×1,2 m stort (ÖNÖ-VSV) 0,3 m djupt. Torv 0,15 m tjockt, sen siltig sandig morän med rikligt med sten, 0,02–0,6 m stora.
38	3	2,3×1,2 m stort (ÖNÖ-VSV) 0,3 m djupt. Torv 0,15 m tjockt, sen siltig sandig morän med grus samt rikligt med sten, 0,02–0,3 m stora.
39	3	2,7×1,7 m stort (Ö-V) 0,2 m djupt. Torv 0,1 m tjockt sen siltig sandig morän med måttligt med sten, 0,02–0,5 m stora, flera av dem i den större storleken.
40	3	2,5×1,2 m stort (NNV-SSÖ) 0,3 m djupt. Torv 0,2m tjockt, sen siltig sandig morän med måttligt med sten, 0,02–0,3 m stora.
41	3	5,4×1,6 m stort (Ö-V) 0,3 m djupt. Torv 0,15 m tjockt, sen sandig morän med rikligt med 0,02–0,45 m stora stenar.
42	3	2×1,9 m stort (NÖ-SV) 0,2 m djupt. Torv 0,1 m tjockt, sen siltig sandig morän med rikligt med sten, 0,02–0,3 m stora. Djuptag centralt i schaktet, 0,4 m djupt.
43	3	1,8×1,4 m stort (NV-SÖ) 0,4 m djupt. Torv 0,25 m tjockt, sen siltig sandig morän med lite grus samt måttligt med sten, 0,02–0,5 m stora.
44	3	2×1,7 m stort (Ö-V) 0,3 m djupt. Torv 0,15 m tjockt, sen siltig sandig morän med måttligt med sten, 0,02–0,3 m stora.
45	3	2×1,8 m stort (N-S) 0,3 m djupt. Torv 0,1 m tjockt, sen siltig sandig morän med rikligt med sten, 0,02–0,5 m stora, vanligen < 0,4 m stora.
46	3	2,5×1,5 m stort (NNV-SSÖ) 0,25 m djupt. Torv 0,15 m tjockt, sen siltig sandig morän med måttligt med sten, 0,02–0,3 m stora.
47	3	2×1,6 m stort (N-S) 0,2 m djupt. Torv 0,1 m tjockt, sen siltig sandig morän med rikligt med sten, 0,02–0,3 m stora samt ett block, 1 m stort.
48	3	3,6×2,3 m stort (Ö-V) 0,2 m djupt. Torv 0,1 m tjockt, sen siltig sandig morän med lite grus samt rikligt med sten, 0,02–0,4 m stora.
49	3	2×1,2 m stort (SV-NÖ) 0,3 m djupt. Torv 0,1 m tjockt, sen siltig sandig morän med grus samt rikligt med sten, 0,02–0,4 m stora.
50	3	3×1,3 m stort (SV-NÖ) 0,25 m djupt. Torv 0,15 m tjockt, sen siltig/sandig morän med rikligt med sten, 0,02–0,3 m stora, enstaka större än 0,5 m stora.
51	3	3,2×1,6 m stort (SV-NÖ) 0,35 m djupt. Torv 0,2 m tjockt, sen siltig sandig morän med grus och rikligt med sten, 0,02–0,4 m stora.
52	3	2,6×1,6 m stort (N-S) 0,4 m djupt. Torv/mylla 0,25 m tjockt, sen silt med enstaka småstenar, < 0,1 m stora.
53	3	2,3×1,2 m stort (N-S) 0,3 m djupt. Torv 0,15 m tjockt, sen siltig sandig morän med lite grus samt rikligt med sten, 0,02–0,4 m stora.
54	6	4×2,3 m stort (SV-NÖ) 0,15–0,3 m djupt. Torv 0,1 m tjockt, sen silt med måttligt med sten, upp till 0,25 m stora.
55	6	2,3×1,5 m stort (Ö-V) 0,15 m djupt. Torv 0,1 m tjockt, sen siltig morän med rikligt med sten upp till 0,1 m stora. Inslag av skärersten.
56	6	2,5×1,5 m stort (NNÖ-SSV) 0,05–0,25 m djupt. Torv 0,1 m tjockt, sen berg i dagen i SSV, därunder siltig morän med rikligt med sten, upp till 0,2 m stora.
57	6	2,5×1,7 m stort (SV-NÖ) 0,2 m djupt. Torv 0,1 m tjockt, sen grusig morän med rikligt med sten upp till 0,3 m stora.
58	6	2,3×1,5 m stort (NV-SÖ) 0,2 m djupt. Torv 0,1 m tjockt, sen siltig morän med rikligt med sten, upp till 0,3 m stora.
59	7	3×3 m stort (NÖ-SV) 0,3 m djupt. Torv 0,1 m tjockt, sen sandig morän med måttligt med 0,3 m stora stenar.
60	8	5×1,5 m stort (NÖ-SV) 0,3 m djupt. Torv 0,15 m tjockt, sen sandig morän med måttligt med sten, upp till 0,3 m stora. Måttligt med skärersten.
61	8	3×1,5 m stort (Ö-V) 0,3 m djupt. Torv 0,15 m tjockt, sen sandig morän med mycket rikligt med sn,te upp 0,5 m stora, samt ett block, 1 m långt.
62	8	3×1,5 m stort (Ö-V) 0,3 m djupt. Torv 0,05–0,2 m tjockt, sen berg i dagen i Ö delen, siltig morän i V delen, med måttligt med sten, upp till 0,3 m stora.
63	8	2,3×1,7 m stort (Ö V) 0,2–0,4 m djupt. Torv 0,15 m tjockt, sen sandig morän med rikligt med sten, upp till 0,4 m stora.
64	8	3×1,5 m stort (NV-SÖ) 0,3 m djupt. Torv 0,15 m tjockt, sen sandig morän med måttligt med sten, upp till 0,3 m stora. 3 block finns i botten, ca 1 m stora.
65	8	3×1,5 m stort (NNV-SSÖ) 0,3 m djupt. Torv 0,15 m tjockt, sen sandig morän med mycket rikligt med sten, upp till 0,5 m stora.
66	8	3×1,5 m stort (Ö-V) 0,3 m djupt. Torv 0,1 m tjockt, sen sandig morän med rikligt med sten, upp till 0,5 m stora. Häll i Ö delen.
67	8	3×1,5 m stort (NÖ-SV) 0,3 m djupt. Torv 0,15 m tjockt, sen sandig morän med rikligt med sten, upp till 0,4 m stora. 1 kvarts, tveksamt om slagen.
68	8	3,5×1,5 m stort (NNÖ-SSV) 0,25 m djupt. Torv 0,15 m tjockt, sen sandig morän med rikligt med sten, upp till 0,25 m stora.
69	12	4,5×2 m stort (NNV-SSÖ) 0,2 m djupt. Torv 0,1 m tjockt, sen sandig morän med rikligt med sten, upp till 0,5 m stora.
70	12	2,5×2 m stort (NV-SÖ) 0,05–0,2 m djupt. Torv 0,05–0,1 m tjockt, sen häll i Ö delen samt i V delen sandig morän med rikligt med sten, upp till 0,2 m stora.

Schakt nr	Objekt-nr	Beskrivning
71	12	2,8×1 m stort (Ö-V) 0,25 m djupt. Torv 0,15 m tjockt, sen sandig morän med rikligt med sten, upp till 0,4 m stora.
72	9	3×1,5 m stort (N-S) 0,2-0,3 m djupt. Torv 0,1 m tjockt, sen sandig morän med rikligt med sten, upp till 0,5 m stora. Häll i NÖ delen.
73	9	3×2 m stort (NNV-SSÖ) 0, 2 m djupt. Torv 0,1 m tjockt sen sandig morän med rikligt med sten, upp till 0,3 m stora.
74	9	2,5×1,5 m stort (Ö-V) 0,25 m djupt. Torv 0,15 m tjockt, sen sandig/grusig morän med rikligt med sten, upp till 0,2 m stora.
75	9	6×1,5-2 m stort (VSV-ÖNÖ) 0,25 m djupt. Torv 0,15 m tjockt, sen sandig/grusig morän med rikligt med upp till 0,2 m stora stenar.
76	9	2,5×2 m stort (NV-SÖ) 0,25 m djupt. Torv 0,15 m tjockt, sen sandig/grusig morän med rikligt med sten, upp till 0,7 m stora, vanligen upp till 0,2 m stora.
77	9	2,5×2 m stort (N-S) 0,3 m djupt. Torv 0,15 m tjockt, sen sandig morän med måttligt med sten, upp till 0,4 m stora..
78	9	3×2,3 m stort (NÖ-SV) 0,3-0,4 m djupt. Torv 0,15 m tjockt, sen sandig/grusig morän med rikligt med sten, upp till 0,3 m stora.
79	9	3×2-2,5 m stort (NNÖ-SSV) 0,1-0,25 m djupt. Torv 0,1 m tjockt, sen sandig/grusig morän med rikligt med sten upp till 0,3 m stora.
80	11	3×2 m stort (NÖ-SV) 0,25 m djupt. Torv 0,15 m tjockt, sen sandig morän, silt mot botten, med måttligt med sten, upp till 0,4 m stora samt 3 drygt meterstora block.
81	11	3,5×1,5 m stort (NV-SÖ), V-form, 0,1-0,3 m djupt. Torv 0,1 m tjockt, håll i V och SÖ, i övrigt siltig morän med måttligt med sten, upp till 0,5 m stora.
82	11	6×1,5 m stort (Ö-V) 0,15-0,3 m djupt. Torv 0,1 m tjockt, sen siltig morän med måttligt med sten, upp till 0,4 m stora. Häll i V delen.
83	11	3×1,5-2 m stort (N-S) 0,25 m djupt. Torv 0,1 m tjockt, sen siltig sandig morän med rikligt med sten, upp till 0,4 m stora.
84	11	3×2,2 m stora (N-S) 0,3 m djupt. Torv 0,1 m tjockt, sen siltig morän med rikligt med sten, upp till 0,4 m stora. Häll i V delen.
85	17	4,5×1,5 m stort (Ö-V) 0,2 m djupt. Torv 0,1 m tjockt, sen siltig morän med måttligt med sten, upp till 0,6 m stora.
86	17	5×1,5-2 m stort (Ö V) 0,2 m djupt. Torv 0,1 m tjockt, sen siltig morän med måttligt med sten, upp till 0,6 m stora.
87	17	2,5×1,5 m stort (Ö-V) 0,2 m djupt. Torv 0,1 m tjockt, sen siltig morän med måttligt med sten, upp till 0,4 m stora.
88	17	2,5×1,3 m stort (SV-NÖ) 0,3 m djupt. Torv/mylla 0,2 m tjockt, sen siltig/grusig morän med enstaka stenar, upp till 0,3 m stora.
89	17	2×1 m stort (N-S) 0,3 m djupt. Torv 0,15 m tjockt, sen siltig morän med måttligt med sten, upp till 0,2 m stora.
90	17	2,5×1,5 m stort (Ö-V) 0,2 m djupt. Torv 0,1 m tjockt, sen härd, siltig/grusig morän med måttligt med sten, upp till 0,4 m stora.
91	16	3×1,5 m stort (N-S) 0,2 m djupt. Torv 0,1 m tjockt, sen siltig morän med måttligt med sten, upp till 0,1 m stora. Lite skärvsten.
92	16	2,5×1,5 m stort (NÖ-SV) 0,25 m djupt. Torv 0,1 m tjockt, sen siltig morän med enstaka stenar, upp till 0,1 m stora. 1 kvarts, tveksamt om slagen.
93	16	3×1,5 m stort (Ö-V) 0,3 m djupt. Torv 0,15 m tjockt, sen siltig morän med måttligt med sten upp till 0,4 m stora. Block i NV delen.
94	16	2,5×1,7 m stort (Ö V) 0,25 m djupt. Torv 0,1 m tjockt, sen siltig morän med måttligt med sten upp till 0,3 m stora.
95	16	3×1,5 m stort (N-S) 0,2-0,3 m djupt. Torv 0,15 m tjockt, sen siltig/grusig morän med måttligt med sten, upp till 0,2 m stora.
96	16	2,5×1,5 m stort (N-S) 0,2-0,3 m djupt. Torv 0,1 m tjockt, sen siltig morän med måttligt med sten, upp till 0,3 m stora, vanligen <0,1 m stora.
97	16	3×1 m stort (NV SÖ) 0,2-0,3 m djupt. Torv 0,1 m tjockt, sen siltig morän med måttligt med sten, upp till 0,3 m stora, samt många småstenar.
98	16	3×1,5 m stort (VNV-ÖSÖ) 0,2 m djupt. Torv 0,1 m tjockt, sen siltig morän med enstaka sten, upp till 0,3 m stora.
99	16	2,5×1,5 m stort (Ö-V) 0,25 m djupt. Torv 0,1 m tjockt, sen siltig morän med måttligt med sten, upp till 0,2 m stora.
100	16	3×2m stort (NV-SÖ) 0,2 m djupt. Torv 0,1 m tjockt, sen siltig morän med enstaka stenar, upp till 0,25 m stora.
101	13	5×1,5 m stort (Ö-V) 0,2 m djupt. Torv 0,1 m tjockt, sen siltig morän med enstaka stenar, upp till 0,4 m stora samt ett block i NV delen.
102	13	4×1,5 m stort (N-S) 0,2 m djupt. Torv 0,1 m tjockt, sen siltig/grusig morän med måttligt med sten, upp till 0,2 m stora.
103	13	3,5×1 m stort (N-S) 0,05-0,2 m djup. Torv 0,05 m tjockt. Påfört material med inslag av sentida material, terrassering.
104	13	3×2 m stort (N-S) 0,25 m djupt. Torv 0,1 m tjockt, ovanpå silt med enstaka stenar, upp till 0,1 m stora.
105	15	3×1 m -SÖ9) 0,1-0,25 m djupt. Torv 0,1 m tjockt, ovanpå silt med enstaka stenar, upp till 0,1 m stora.
106	15	3×1,5 m stort (N-S) 0,2 m djupt. Torv 0,1 m tjockt, ovanpå silt med enstaka stenar, upp till 0,05 m stora.
107	15	3×1,5 m stort (Ö-V) 0,3 m djupt. Torv/matjord 0,25 m tjockt, utan sten, under det härd lera. Ev. f.d. odlingsmark.
108	15	3×1,5 m stort (N-S) 0,25 m djupt. Torv/matjord 0,2 m tjockt, med skärvsten, kolfnyk och 3 små kvartsbitar, ev. slagna.
109	15	2,5×1,5 m stort (NNÖ-SSV) 0,15-0,2 m djupt. Torv 0,15-0,2 m tjockt, ovanpå lera, ej sten. F.d. odlingsmark. Ej grävd i botten. En sentida härd med porslin i.
110	15	3×1,5 m stort (N-S), 0,3 m djupt. Torv/matjord 0,2-0,25 m tjockt, ovanpå siltig lera utan stenar, f.d. odlingsmark.
111	15	4,5×1,5 m stort (NNV-SSÖ) 0,2 m djupt. Torv 0,1 m tjockt, sen sandig morän med måttligt med sten, upp till 0,5 m stor. Kvarts och skärvig sten.
112	15	2,5×2 m stort (N-S) 0,2 m djupt. Torv 0,1 m tjockt, sen siltig morän med måttligt med sten upp till 0,5 m stora. Häll i SV delen.
113	15	2,5×1,7 m stort (N-S) 0,3 m djupt. Torv 0,1 m tjockt, sen sandig morän med måttligt med sten, upp till 0,5 m stora. Ev. kvartsavslag.
114	15	3×1,7 m stort (Ö-V) 0,3 m djupt. Torv 0,1 m tjockt, sen sandig morän med enstaka stenar, upp till 0,1 m stora. Häll i SÖ delen.
116	15	2,5×1,7 m stort (Ö-V) 0,3 m djupt. Torv 0,1 m stort, sen sandig morän med enstaka stenar, upp till 0,3 m stora.

Schakt nr	Objekt-nr	Beskrivning
117	15	3,5×1 m stort (SV–NÖ) 0,2 m djupt. Torv 0,1 m tjockt, sen siltig morän med måttligt med sten, upp till 0,2 m stora.
118	15	2,5×1,5 m stort (N–S) 0,3 m djupt. Torv 0,05 m tjockt, sen siltig morän med måttligt med sten, upp till 0,2 m stora.
119	15	3×1,5 m stort (NV–SÖ) 0,2 m djupt. Torv 0,1 m tjockt, sedan silt med enstaka stenar, upp till 0,1 m stora.
120	15	2,5×1,5 m stort (NÖ–SV) 0,2 m djupt. Torv 0,1 m tjockt, sen siltig morän med enstaka stenar, upp till 0,3 m stora.
121	15	2,5×1,5 m stort (N–S) 0,25 m djupt. Torv 0,1 m tjockt, sen siltig morän med måttligt sten, upp till 0,2 m stora. Naturlig kvarts i marken.
122	15	2×1 m stort (N–S) 0,3 m djupt. Torv 0,1 m tjockt, sen silt med enstaka stenar, upp till 0,1 m stora.
123	15	2,5×1,5 m stort (N–S) 0,3 m djupt. Torv 0,1 m tjockt, sen sandig morän med måttligt med stenar, upp till 0,3 m stora.
124	15	3×1,5 m stort (NNÖ–SSV) 0,3 m djupt. Torv 0,1 m tjockt, sen silt med enstaka stenar, upp till 0,5 m stora.
125	15	2,5×2 m stort (N–S) 0,2 m djupt. Torv 0,05 m tjockt, sen håll i V delen samt morän i Ö delen, med måttligt med sten, upp till 0,2 m stora.
127	15	3×2 m stort (SSV–NNÖ) 0,2 m djupt. Torv 0,1 m tjockt, sen siltig morän med enstaka stenar, upp till 0,2 m stora.
128	15	2,5×1,5 m stort (Ö–V) 0,25 m djupt. Torv 0,1 m tjockt, sen silt med enstaka stenar, upp till 0,2 m stora.
129	15	2,5×1,5 m stort (N–S) 0,2 m djupt. Torv 0,1 m tjockt, sen siltig morän med rikligt med sten, upp till 0,3 m stora.
330	15	3×1,7 m stort (SV–NÖ) 0,2 m djupt. Torv 0,05 m tjockt, sen siltig morän med måttligt med sten, upp till 0,15 m stora.
131	15	2,7×1,7 m stort (Ö–V) 0,25 m djupt. Torv/matjord 0,2 m tjockt, sedan lera, ej sten, f.d. odlingsmark.
132	15	3,5×1 m stort (Ö–V) 0,2 m djupt. Torv 0,1 m tjockt, sen siltig sandig morän med måttligt med sten, upp till 0,2 m stora.
133	14	2,5×1,7 m stort (Ö–V) 0,25 m djupt. Torv 0,15 m tjockt, sen silt med sparsamt med grus och sten, upp till 0,3 m stora. Håll i V delen.
134	14	5,5×1,5 m stort (NNV–SSÖ) 0,2 m djupt. Torv 0,1 m tjockt, sen siltig morän med måttligt med sten, upp till 0,3 m stora. Skräpprop i S delen.
135	14	3×1,7 m stort (N–S) 0,25 m djupt. Torv/mylla med grus 0,2 m tjockt, sen siltig/grusig morän med enstaka stenar upp till 0,2 m stora. Håll i N delen.
136	14	3×1,7 m stort (VNV–ÖNÖ) 0,25 m djupt. Torv/mylla 0,2 m tjockt, sen silt med enstaka stenar, upp till 0,1 m stora. En sten är 0,6 m stor.
137	14	3×1,7 m stort (VNV–ÖNÖ) 0,2 m djupt. Torv/mylla 0,15 m tjockt, sen silt med enstaka stenar, upp till 0,1 m stora.
138	14	3×1,7 m stort (N–S) 0,3 m djupt. Torv/mylla 0,25 m tjockt, sen silt med enstaka stenar, upp till 0,1 m stora.
139	14	3×2 m stort (SÖ–NV) 0,25 m djupt. Torv/mylla 0,15 m tjockt, sen silt med enstaka stenar, upp till 0,4 m stora. Stenkoncentration i NÖ delen. Dike i V delen.
140	14	2,2×1,7 m stort (N–S) 0,25 m djupt. Torv/mylla 0,2 m tjockt, sen silt med enstaka stenar, upp till 0,2 m stora.
141	18	3×2 m stort (NNV–SSÖ) 0,3 m djupt. Torv 0,05–0,15 m tjockt, sen sandig silt med enstaka stenar, upp till 0,7 m stora. Håll i SV delen.
142	18	3×1,7 m stort (Ö–V) 0,2 m djupt. Torv 0,1 m tjockt, sen sandig/grusig morän, 0–0,1 m tjockt, med måttligt med sten upp till 0,4 m stora, därunder håll i hela schaktet.
143	18	2,5×2,5 m stort (Ö–V) 0,25 m djupt. Torv 0,15 m tjockt, sen sandig/siltig morän med måttligt med sten, upp till 0,5 m stora. Ett meterstort block.
144	18	3×2,5 m stort (Ö–V) 0,3 m djupt. Torv 0,2 m tjockt, sen siltig/sandig/grusig morän med rikligt med sten, upp till 0,2 m stora.
145	18	2,7×1,7 m stort (Ö–V) 0,2–0,3 m djupt. Torv 0,1 m tjockt, sen sandig morän med rikligt med sten, upp till 0,4 m stora.
146	18	2,5×1,7 m stort (NNÖ–SSV) 0,25 m djupt. Torv 0,1 m tjockt, sen siltig/sandig morän med måttligt med sten, upp till 0,4 m stora.
147	18	5,5×2 m stort (VSV–ÖNÖ) 0,25 m djupt. Torv 0,1 m tjockt, sen siltig/sandig morän, med grus i V delen, samt rikligt med sten i hela schaktet, upp till 0,4 m stora.
148	19	2,5×2,2 m stort (Ö–V) 0,2 m djupt. Torv 0,1 m tjockt, sen silt med enstaka stenar upp till 0,2 m stora. Siltig lera i S delen. 1 slagen kvarts.
149	19	2,5×2 m stort (Ö–V) 0,2 m djupt. Torv 0,1 m tjockt, sen lerig silt. Påverkat av markarbete.
150	19	2,2×2,2 m stort (Ö–V) 0,3 m djupt. Torv 0,05 m tjockt, sen siltig morän med måttligt med sten, upp till 0,4 m stora. Sentida skräp.
151	19	2,5×2,2 m stort (N–S) och 0,2 m djupt. Torv 0,1 m tjockt, sen siltig lera med måttligt med sten upp till 0,3 m stora.
152	19	3×2 m stort (Ö–V) 0,2 m djupt. Torv 0,1 m tjockt, sen silt med enstaka stenar, upp till 0,1 m stora.
153	19	2,5×2 m stort (ÖNÖ–VSV) 0,3 m djupt. Torv 0,15 m tjockt, sen siltig morän med måttligt med sten, upp till 0,4 m stora. Ett block, 1,2 m stort.
154	19	3×1,5 m stort (ÖNÖ–VSV) 0,3 m djupt. Torv 0,15 m tjockt, sen siltig morän med måttligt med sten, upp till 0,5 m stora.
155	19	3×2 m stort (Ö–V) 0,1 m djupt. Torv 0,1 m tjockt, sen håll.
156	19	2,5×1,7 m stort (NÖ–SV) 0,1–0,3 m djupt. Torv 0,1 m tjockt, sen siltig morän, 0,2 m tjockt, sen håll. Måttligt med sten upp till 0,4 m stora.
157	19	3×1,7 m stort (N–S) 0,05–0,3 m djupt. Torv 0,05–0,1 m tjockt, sen håll i Ö delen, siltig morän med rikligt med sten, upp till 0,3 m stora, i V delen.
185	19	2,2×2 m stort (NÖ–SV) 0,25 m djupt. Torv 0,1 m tjockt, sen siltig/sandig morän med måttligt med sten, upp till 0,4 m stora. Håll längst i V.
195	19	4×2,2 m stort (NÖ–SV) 0,25 m djupt. Torv 0,15 m tjockt, sen siltig morän med måttligt med sten, upp till 0,4 m stora.
160	19	4×2,2 m stort (ÖSÖ–VNV) 0,3 m djupt. Torv 0,15 m tjockt, sen siltig morän med rikligt med sten, upp till 0,4 m stora.

Schakt nr	Objekt-nr	Beskrivning
161	19	3,2×1,7 m stort (ÖSÖ–VNV) 0,25 m djupt. Torv 0,15 m tjockt, sen siltig morän med rikligt med sten, upp till 0,3 m stora.
162	19	3×1 m stort (SSÖ–NNV) 0,25 m djupt. Torv 0,15 m tjockt, sen siltig morän med enstaka stenar, upp till 0,1 m stora.
163	5	1,2×1,2 m stor (N–S) och 0,2 m djup. Torv 0,1–0,15 m tjockt, sen sandig/siltig morän med rikligt med sten upp till 0,5 m stora. Silten/sanden är rödaktig.
164	5	1×1 m stort (NÖ–SV) och 0,2–0,25 m djupt. Torv 0,1–0,15 m tjockt, sen siltig/sandig morän med rikligt med 0,05–0,4 m stora stenar, mindre i övre skiktet och större stenar mot botten. Några skärviga i övre skiktet.
165	5	1×1 m stort (NÖ–SV) och 0,25 m djupt. Torv 0,1 m tjockt, sen ett tunt blekjordslager, under detta siltig/sandig morän med rikligt med större sten, upp till 0,35 m stora, samt lite grus.
166	5	1×1 m stort (NNÖ–SSV) och 0,4 m djupt. Torv och rötter 0,3 m tjockt, sen ett tunt blekjordsskikt, under detta svart grus/sand med sparsamt med sten, upp till 0,3 m stora. Sluttande håll i botten.
167	5	1×1 m stort (N–S) och 0,3 m djupt. Torv/rötter, 0,15 m tjockt, sen tunt blekjordslager, under detta siltig morän med rikligt med stenar, upp till 0,3 m stora.
168	5	1×1 m stort (NNÖ–SSV) och 0,15–0,3 m djupt. Torv 0,1–0,15 m tjockt, sen siltig/sandig morän med mycket rikligt med sten, upp till 0,2 m stora, vanligen <0,1 m stora. En sten i Ö kanten är 0,5 m stor. Mycket naturligt skärvigt i centrala delen.
169	5	1×1 m stort (N–S) 0,25 m djupt. Torv 0,1 m tjockt, sen ett mycket tunt blekjordsskikt, sen sandig/siltig morän med måttligt med småsten samt måttligt med grus.
170	11	1×1 m (N–S) och 0,2 m djupt. Torv/humus 0,05 m tjockt, därunder morän med måttligt med intill 0,3 m stora stenar. I SÖ hörnet berg. En kvarts, tveksamt om slagen.
171	11	1×1 m stort (N–S) och 0,4 m djupt. Torv 0,1 m tjockt, därunder humös jord blandat med silt, sparsamt med sten, men ett flertal större stenar, upp till 0,3 m stora. Sluttande håll i Ö delen.
172	11	1×1 m stort (N–S) och 0,05–0,2 m djupt. Torv 0,05–0,1 m tjockt, sen håll i N delen och ett tunt lager silt i S, med enstaka småsten. I djupare fickor var ca 0,1 m tjockt lager silt. En större sten, 0,3 m stor. Lite smått naturligt kvartskross.
173	11	1×1 m stort (N–S) och 0,35 m djupt. Torv 0,1 m tjockt, därunder siltig, humös morän med sparsamt med upp till 0,2 m stora stenar, flera större stenar och block i botten.
174	11	1×1 m stort (N–S) och 0,2 m djupt. Torv, 0,1 m tjockt, därunder siltig morän med måttligt med intill 0,4 m stora stenar. Fynd av ett obränt djurben.
175	11	1×1 m stor (N–S) och 0,2 m djupt. Humös torv 0,1 m tjockt, därunder siltig morän med talrika stenar, intill 0,25 m stora. Svacka i Ö delen av rutan (rotvälta?).
176	11	1×1 m stort (N–S) och 0,05 m djupt. Mossa och humus, därunder erg i hela rutan. Sluttning åt N.
177	11	1×1 m stort (N–S) och 0,3 m djupt. Torv och blåbärsris, 0,1 m tjockt, där humusrik silt med måttligt med sten, upp till 0,3 m stora. Flera stora stenar i botten av rutan

Bilaga 3. Fyndtabell

Fyndnr	Objektnr	Schaktnr	Typ	Vikt i gram
1	6	54	6 kvartsavslag, 5 övrig slagen kvarts och 1 kvartssplitter.	54,0
2	6	56	1 övrig slagen kvarts.	0,4
3	7	59	1 kvartsavslag, 7 övrig slagen kvarts och två små kvartsstycken, tveksamt om slagna.	140,7
4	9	73	1 övrig slagen kvarts.	51,4
5	9	74	1 kvartsavslag och 4 övrig slagen kvarts.	34,2
6	9	75	1 kvartsavslag och 2 övrig slagen kvarts.	43,1
7	9	76	3 övrig slagen kvarts.	43,2
8	9	79	4 kvartsavslag och 6 övrig slagen kvarts.	34,4
9	17	90	8 kvartsavslag, 2 övrig slagen kvarts och 1 kvartssplitter.	16,4

Vista skogshöjd – stenåldersboplatser och en härd

Efter beslut av Länsstyrelsen i Stockholms län har Arkeologerna, Statens historiska museer (tidigare Arkeologiska uppdragsverksamheten vid Riksantikvarieämbetet) genomfört en arkeologisk utredning, etapp 2, inom fastigheten Vistaberg. Vid denna etapp utredningsgrävdes 18 objekt, i detta fall boplatslägen d.v.s. platser utan synliga lämningar ovan mark men där terrängläget indikerade att det skulle kunna finnas boplatslämningar under markytan. Fyra av objekten visade sig vara stenåldersboplatser, de övriga uppvisade inga indikationer och utgår därmed. Därtill påträffades en ensamliggande härd.



Arkeologerna

Statens historiska museer