



HUDDINGE  
KOMMUN

# Bildhuggaren

Trafikutredning



Handläggare  
Ioulia Christidi  
Gatu- och trafiksektionen  
Kommunstyrelsens förvaltning

## **Innehåll**

<b>1</b>	<b>Syfte .....</b>	<b>5</b>
<b>2</b>	<b>Beskrivning av nuläge .....</b>	<b>6</b>
<b>3</b>	<b>Analys .....</b>	<b>7</b>
<b>4</b>	<b>Resultat, tolkning och rekommendationer.....</b>	<b>10</b>
<b>5</b>	<b>Referenser .....</b>	<b>11</b>
5.1	Internet.....	11
<b>6</b>	<b>Bilagor .....</b>	<b>12</b>
6.1	Bilaga 1 .....	12



## **1 Syfte**

Syftet med utredningen är att utreda hur trafiken påverkas av en exploatering av Bildhuggaren. Kapaciteten i korsningen Furuvägen/Utsäljeleden samt Utsäljeleden/Häradsvägen utreds med summan av befintlig och kommande trafik. Utredningen är en bilaga till planbeskrivningen i projektet.

## 2 Beskrivning av nuläge

### *VÄGSTRUKTUR*

Furuvägen är en kommunal väg som är ca 400m lång med varierande total bredd mellan 4,80m och 5,50m (nära Utsäljeleden). Den börjar vid Utsäljeleden och slutar vid två vändplatser, en nära Häradsvägen och en nära förskolan Grottan. Längs Furuvägen finns infarter till 11 villor och en förskola.

Vägen är asfaltsbelagd och det finns ingen gångbana. Enligt planbeskrivningen ska det byggas en gångbana i Furuvägen längs fastighetsgränser med Bildhuggaren.

### *TRAFIK*

Hastighetsgränsen på Furuvägen är 30km/h och på några sträckor är det parkeringsförbud (se bilaga 1). På Häradsvägen och Utsäljeleden är hastighetsgränsen 40 km/h. Idag används troligen parkeringsplatserna på Furuvägen främst av boende från området.

### 3 Analys

#### Trafikprognos

Trafik prognosen är baserad på:

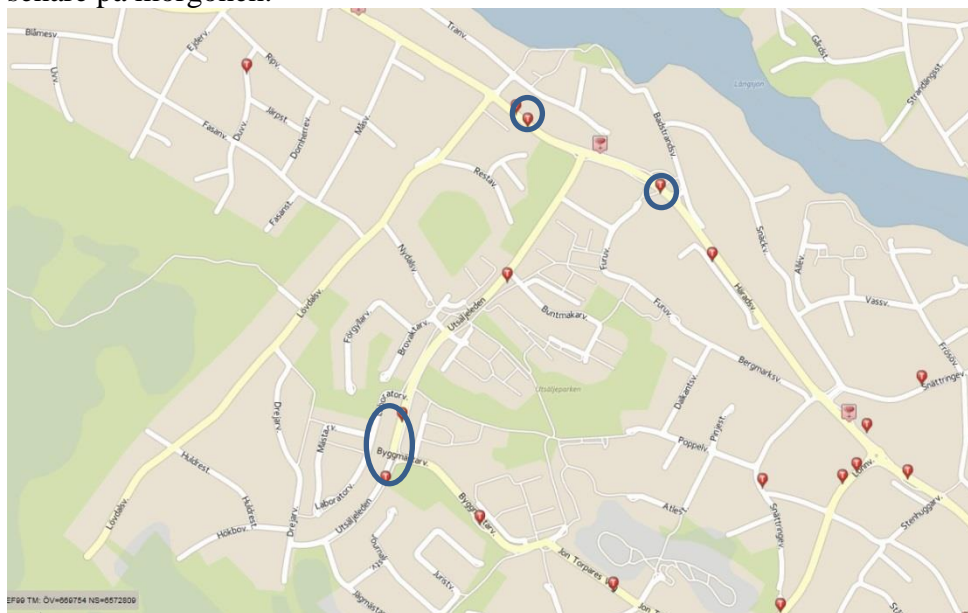
1. den befintliga trafiken
2. kommuns parkeringsprogram
3. barnresevanor till och från förskola

Resultatet från trafikprognosen har använts för att beräkna kapacitet och framkomlighet i korsningarna Furuvägen/ Utsäljeleden och Utsäljeleden/ Häradsvägen. Capcal är Trivektors program som har använts.

#### *1. Befintlig trafik*

Trafikmätningar från oktober och december 2015 har använts för trafikanalysen.

Befintliga trafikmätningar visar att den högsta trafiken på Utsäljeleden och Häradsvägen är mellan 07-08 på morgonen och 16-17 på eftermiddagen. Högst andel tung trafik infaller inte under rusningstid utan under natten eller senare på morgonen.



#### *2. Kommunens parkeringsprogram/Bilparkering*

Antalet bilparkeringsplatser på Bildhuggaren räknas för att uppskatta ökande trafiken i området. Det förutsätts att alla parkeringsplatser för verksamhet och förskola är tomma på kvällarna och fylls till 100 % på morgnarna.

Vid äldreboendet ska man bygga 0,2 – 0,3 bpl/lgh. I detta fall (90 lägenheter) ska det byggas **18-27 bilparkeringsplatser**. Det anses att äldre personer inte föredrar rusningstid för att transporteras eftersom de anser att trafiksäkerheten är mindre än under icke- rusningstid. För samma anledning och för ökande restid föredrar besökare av äldreboende och själva äldre personer som bor där att inte pendla under rusningstid.

Förskolan kommer att ha 6 avdelningar. Varje avdelning kan rymma ca 20 barn så det blir totalt ca 120 barn. Enligt Huddinge kommuns handbok ska

man bygga 1 parkeringsplatser/ 18 barn, i så fall **6 platser**. Det bedöms att under rusningstid kommer alla dessa platser beläggas.

För arbetande på förskolan och äldreboendet behövs det 0,3 – 0,6 parkeringsplatser/arbetande. 40 personer beräknas arbeta på Bildhuggaren, antingen på förskolan eller på äldreboendet. Bilparkeringsplatserna är beräknade enligt högst krav (värsta scenariot) för bilparkeringsplatser för de som arbetar på förskolan. I så fall blir det  $40 \times 0,6 = 24$  **platser**. Det anses att under rusningstid kommer alla dessa platser vara utnyttjade.

Totalt  $24 + 6 = 30$  bilar kommer köra till och från området, 6 av dem är för att skjutsa barn och för att stanna en kort tid på förskolan.

### *3. Barnresevanor till och från förskola*

Huddinge kommun har utfört en enkät om resevanor inom kommunen främst om färdmedelsfördelning för resor till skolor. Den visar att 21 % av barnen skjutsas till skolan 2015. En studie som genomfördes i Göteborgs Stad visar antalet barn som skjutas både till förskolan och till skolan. Skillnaden mellan andelen skjutsade barn till skolan och till förskolan från Göteborgs utredning är en bra indikator för kalibrering av andelen barn som skjutsas till förskolor i Huddinge.

Göteborgs studie visar att 50 % av barnen som läser i 0:an skjutsas till skolan medan 33% av barn skjutsas genomsnittligt till skolan (barn som läser från 0:an till 6:an). I Huddinges utredning är det bara 21 % av barn som skjutsas till skolan, så det är beräknat att mindre än 50 % av barn skjutsas till Förskolan. Vi tillämpar statistiken från Göteborgs stad till den här studien utan någon större ändring för att göra en uppskattning av ”värsta fallet”. Så vi beräknar att 40 % av barnen kommer skjutsas till förskolan på Bildhuggaren. Sedan har förskolan 6 avdelningar och varje avdelning kan ha 20 barn, 50 barn beräknas skjutsas till och från skolan varje dag.

#### Beräkning av trafiken på grund av Bildhuggaren.

På morgonen är det uppskattat att 76 bilar kommer från Utsäljeleden till Furuvägen och 50 bilar kommer från Furuvägen till Utsäljeleden.

På kvällen är det uppskattat att 50 bilar kommer från Utsäljeleden till Furuvägen och 76 bilar från Furuvägen till Utsäljeleden.

Dessa siffror ska läggas till den befintliga trafiken utmed Utsäljeleden och Häradsvägen för att uppskatta korsningens kapacitet och möjligt antalet bilar som kör.

#### Capcal - Beräknings Förutsättningar

- Det avses att alla skjutsade barn till förskolan och alla arbetande till förskolan och äldreboendet ska komma i området inom samma kvart. I verkligheten kan den tidsmarginalen bli större, till exempel 20-25 minuter, eftersom arbetande kan börja komma lite tidigare eller barn komma försenna.
- Hypotes 1: Eftersom det inte finns några trafikmätningar för korsningen Furuvägen och Utsäljeleden som kan visa andelar av fordon som svänger till höger eller till vänster, bedöms att 50 % av fordonen som kommer från Furuvägen svänger till vänster och de



andra 50 % till höger. Däremot i korsningen Utsäljeleden/Häradsvägen kommer uppgiften andelen fordon som svänger från de befintliga mätningarna.

- Hypotes 2: De mätningspunkter som finns ligger söder om Buntmakarvägen, vilket betyder att trafikflöden som kommer eller går till Buntmakarvägen inte är beräknade. Vid Buntmakarvägen finns det flera parkeringsplatser, detta tyder på att biltrafik som kommer från Buntmakarvägen är störst framförallt på morgonen, i riktning mot Häradsvägen. Däremot på kvällen blir det motsatsen eftersom fordon som kommer från Häradsvägen kör in på Buntmakarvägen för att parkera. Så i utredningen gör vi en hypotes att trafiken söder om Buntmakarvägen är samma som trafiken i korsningen Utsäljeleden med Furuvägen
- Den tillkommande trafiken har dimensionerats efter det värsta fallet, vilket innebär att antalet fordon som skjutsar barn är överdimensionerad. Det är vanligt att fler än ett barn skjutsas med samma bil (syskon eller car-pooling). Dessutom visar barnresvanor till förskolor att antalet barn som skjutsas minskar alltmer men i denna utredning anses att nuvarande andel av skjutsade barn ska förbli detsamma.

## 4 Resultat, tolkning och rekommendationer

### Kapacitet av befintlig vägnätet

Resultatet visar att kapaciteten av korsningen Utsäljeleden/Furuvägen räcker trots den tillkommande trafiken från Bildhuggaren. Det bedöms dock kunna bli en kö av 4 fordon på Furuvägen under den kritiska kvarten. Därför föreslås att fordon inte får stanna framför infarten till Bildhuggaren för att inte hindra trafiken i den andra riktningen på Furuvägen också.

Den tillkommande trafiken påverkar inte korsningen Utsäljeleden/Häradsvägen. Kapacitetet av korsningen räcker med den befintliga dimensioneringen och trafikförutsättningar.

### Parkering

Under rusningstid måste parkeringsförbud gälla på delar av Furuvägen.

## 5 Referenser

### 5.1 Internet

1. Trafikverket, *Vägtrafikflödeskartan*  
<http://vtf.trafikverket.se/SeTrafikinformation>, februari 2006
2. IMA Marknadsutveckling AB för Göteborgs Stad Trafikkontoret, *Undersökning Barns resvanor Göteborg 2013*,  
[http://www.google.se/url?sa=t&rct=j&q=&esrc=s&source=web&cd=1&ved=0ahUKEwiD6b7\\_nr7MAhWKCSwKHQIWDssQFggbMAA&url=http%3A%2F%2Fforlivochrorelse.se%2Fwp-content%2Fuploads%2F2014%2F08%2FRapport-Barns-resvanor-20131223.docx&usg=AFQjCNEFKma25vxOmL5pvbrbITiwzJaH6Q&sig2=Q1MrkdgMNTSINonG5-Qr2Q&bvm=bv.121070826,bs.1,d.bGs](http://www.google.se/url?sa=t&rct=j&q=&esrc=s&source=web&cd=1&ved=0ahUKEwiD6b7_nr7MAhWKCSwKHQIWDssQFggbMAA&url=http%3A%2F%2Fforlivochrorelse.se%2Fwp-content%2Fuploads%2F2014%2F08%2FRapport-Barns-resvanor-20131223.docx&usg=AFQjCNEFKma25vxOmL5pvbrbITiwzJaH6Q&sig2=Q1MrkdgMNTSINonG5-Qr2Q&bvm=bv.121070826,bs.1,d.bGs) , 2013-12-23
3. Huddinge kommun, *Resultat Säkra skolvägar*,  
<http://huddinge.se/trafik-vagar-och-resande/trafiksakerhet/saker-skolvag/resultat-sakra-skolvagar/>, 2015-08-25

## 6 Bilagor

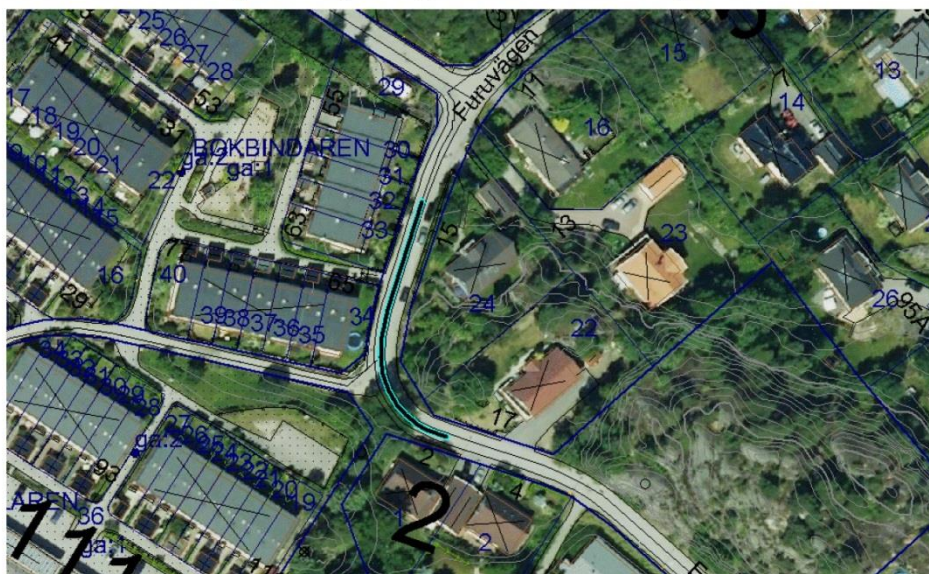
### 6.1 Bilaga 1

På markerade sträckor på Furuvägen enligt kartbild får inte fordon parkeras.



Dessa föreskrifter träder i kraft den 1 juli 2010 då 0126-1998-0146 skall upphöra att gälla.

På markerade sträckor på Furuvägen enligt kartbild får inte fordon parkeras.



Dessa föreskrifter träder i kraft den 1 juli 2010 då 0126-1998-0874 skall upphöra att gälla.

Handläggare  
Ioulia Christidi  
Gatu- och trafiksektionen  
Kommunstyrelsens förvaltning