

# Markanvändningskarta

Vårt framtida Huddinge - översiktsplan för Huddinge kommun

Skala 1:30 000

## Teckenförklaring

### MÅNGFUNKTIONELL BEBYGGELSE

Behov av starkt samband

Centrum

Stadsdelscentrum

Lokalt centrum

Potential för centrum

Stadsutvecklingsområde för mindre förändring

Stadsutvecklingsområde för större förändring

Regional stadskärna

Utvecklingsområde under utredning

Sjukvård och högre utbildning

Natursesvat som utreds för annan användning

SAMMÅHÅNGANDE BEBYGGELSE

Område för komplettering

Område där komplettering kan provas

Fritidhusområde inför omvandling

Bebyggebereserv

Verksamhetsområde

TRANSPORTINFRASTRUKTUR

Vägnät

Statliga vägar

Väg i tunnel

Kommunala huvudgator

Utredningsstråk huvudgata

Övergripande cykelstråk

Regionala cykelstråk

Utredningsstråk regionala cykelstråk

Huvudcykelstråk

Utredningsstråk huvudcykelstråk

Stamnät för kollektivtrafik

Stamnät för kollektivtrafik

Utredningsstråk stamnät

Stationer ÖP

Station

Regional bytespunkt

Storregional bytespunkt

Potential för pendelbåtsbygga

Spår

Järnväg

Tunnelbana

Spårväg, planerad

Utredningsstråk spårväg

TEKNISK INFRASTRUKTUR OCH ANLÄGGNINGAR

Kraftledning

Luftburen

Kabel

Utredningsstråk kraftledning

Energiproduktion

Teknisk försörjning av regional betydelse

GRÖNOMRÅDE OCH PARK

Stadsdelspark

Tätortsnära naturområde

Svagt grönt spridningssamband

Starkt grönt spridningssamband

Behov av åtgärd översvämningsrisk

Åtgärder för dagvatten

NATUR OCH FRILUFTSLIV

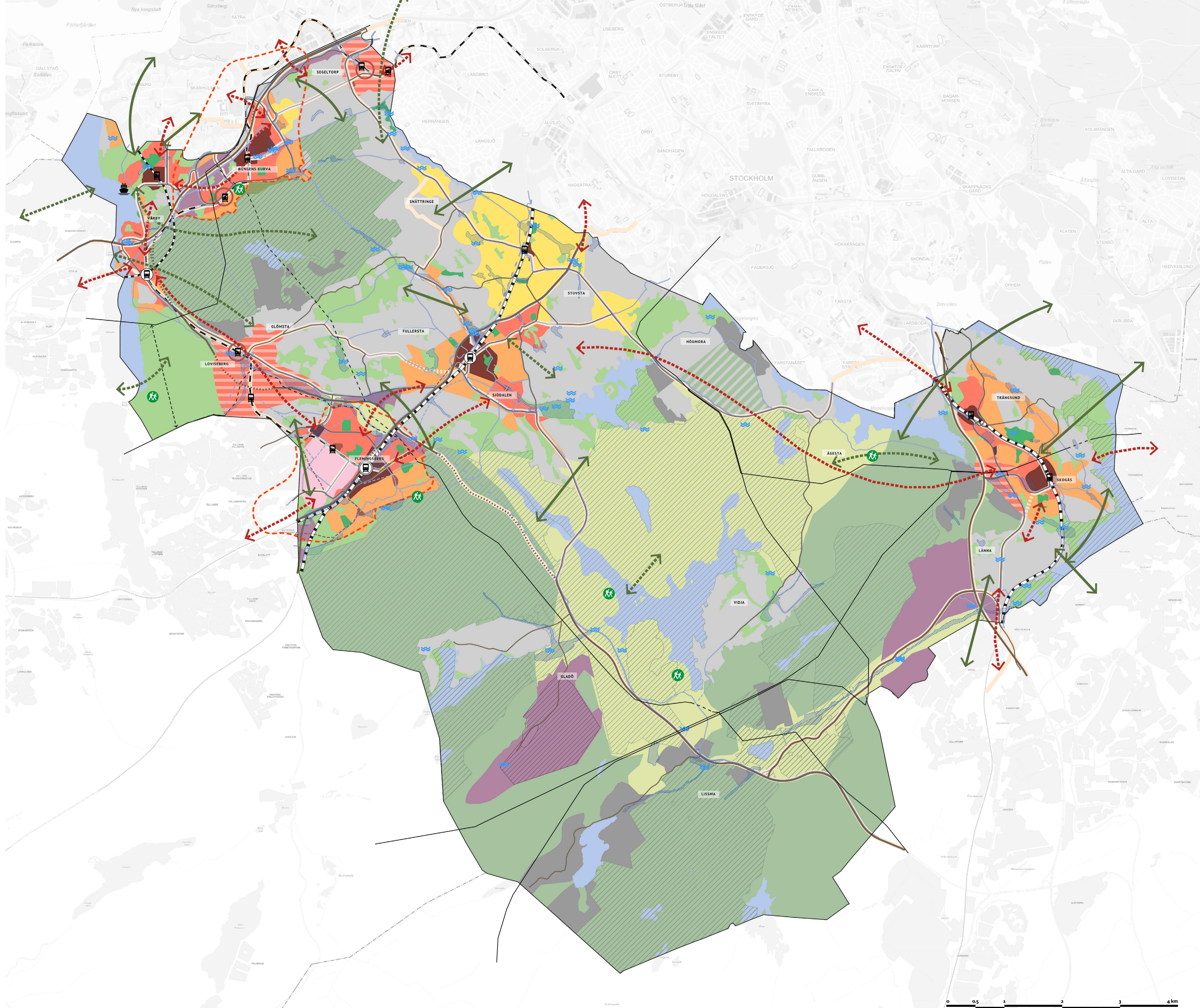
Naturservat

Odlingslandskap

Sjöar

Skogsområde

Entre större friluftsområde



## Markanvändningskarta

**Kategori**beskrivningar

**MÅNGFUNKTIONELL BEBYGGELSE - FÖRKLARING**

**Behov av stärkt samband**

Viktigt strategiskt samband som behöver stärkas för att skapa en sammanhållen kommun. Vi skapar och stärker kopplingar bland annat genom ny bebyggelse, gång- och cykelförbindelser eller utvecklade stråk för rekreation och mötesplatser.

**Centrum**

**Stadsdelscentrum**

Våra stads- eller kommundelscentrum ligger i anslutning till spårstation. Här prioriterar vi främst arbetsplatser, samhällsservice och kommersiell service, men även bostäder. Här bygger vi högst och tätast i relation till den omgivande bebyggelsen. Vi lägger stor vikt vid att skapa levande stadsmiljöer samt tillgängliga offentliga miljöer. Vi säkerställer tillgång till grönområden samt en god dagvatten- och skyfallshantering.

**Lokalt centrum**

Lokalt centrum i bostadsområde. Här prioriterar vi främst arbetsplatser, samhällsservice och kommersiell service, men även bostäder. Här bygger vi högst och tätast i relation till den omgivande bebyggelsen. Vi lägger stor vikt vid att skapa levande stadsmiljöer samt tillgängliga offentliga miljöer.

**Potential för centrum**

Här finns potential för att anlägga centrumfunktioner i samband med att området utvecklas. Här prioriterar vi främst arbetsplatser, samhällsservice och kommersiell service, men även bostäder. Här bygger vi högst och tätast i relation till den omgivande bebyggelsen. Vi lägger stor vikt vid att skapa levande stadsmiljöer samt tillgängliga offentliga miljöer.

**Stadsutvecklingsområde för större förändring**

Ny bebyggelse ska främst tillkomma i dessa områden. Här bygger vi mycket och tillåter högre hushöjder för att dra nytta av läget nära spårstationer. Vi bygger tätare i relation övriga delar av området. Ny bebyggelse består främst av flerbostadshus blandat med arbetsplatser och samhällsservice. Vi lägger stor vikt vid att skapa levande stadsmiljöer samt tillgängliga offentliga miljöer i form av exempelvis torg och parker.

**Stadsutvecklingsområde för mindre förändring**

I stadsutvecklingsområden för mindre förändring utvecklar vi i huvudsak med bostäder i flerbostadshus och tät småhusbebyggelse. Här bygger vi medelhögt och medeltätt i relation till närliggande områden. Tillgång till grundläggande samhällsservice skapas i områdena. Vi skapar god tillgång till parker och mindre grönytor i områdena.

**Regional stadskärna**

Regional stadskärna utpekad i RUFS 2050. Vi utvecklar de regionala kärnorna med syfte att skapa tyngdpunkter av bostäder, arbetsplatser och andra målpunkter i form av exempelvis kultur och upplevelser utanför den centrala regionkärnan.

**Utvecklingsområde under utredning**

Området är utpekad som prioriterat område för stadsutveckling men behöver utredas ytterligare inför planläggning, genom exempelvis utvecklingsplan eller planprogram.

**Sjukvård och högre utbildning**

Område för sjukvård, högre utbildning och forskning. Inriktningen är att pågående verksamheter ska finnas kvar och utvecklas. Här planerar vi för att stärka det kunskapsintensiva näringslivet. Vi ger förutsättningar för transporter till sjukhuset, inklusive inflygningskorridorer för ambulanshelikoptrar. Vi samarbetar med Södertörns Högskola för att den ska få formell status som universitet.

**Naturresevat som utreds för annan användning**

Vi inleder en process för att utreda möjligheten att upphäva en liten del av Gömmarens naturreservat genom att justera gränsen söderut med syfte att möjliggöra för ny bebyggelse, parkfunktioner samt skapa tydligare kopplingar in i naturreservatet. Åtgärden innebär ett intrång i Bornsjökilen, en del av den regionala grönsstrukturen. För att minimera intrånget bevarar vi delar med befintliga höga naturvärden i området. Vi planerar för ytor för att hantera skyfall och översvämningar. Avgränsningen för området är inte fastlagd utan behöver studeras vidare med avseende på naturvärden i efterföljande planering. Upphävandet av naturreservatsgränsen innebär att naturreservat bör utvidgas eller bildas på annan plats i kommunen.

**SAMMANHÄNGANDE BEBYGGELSE - FÖRKLARING**

**Område för komplettering**

Ny bebyggelse utanför kommunens utvecklingsområden koncentreras till strategiska lägen intill kollektivtrafikhållplatser längs med stamnätet där tillgängligheten till viktiga målpunkter är särskilt god. Här kompletterar vi i med bostäder, grundläggande samhällsservice, arbetsplatser och mindre grad av kommersiell service. Vi kompletterar främst med mindre flerbostadshus med lokaler i bottenvåningarna i direkt anslutning till stamnätets sträckning samt tät småhusbebyggelse i övriga delar. Här bygger vi medeltätt och med hänsyn till omgivande bebyggelse. Vi skapar god tillgång till parker.

**Område där komplettering kan prövas**

Kommunens sammanhängande villabebyggelse har en småskalig struktur. Här kan vi pröva kompletterande bebyggelse i mindre skala, som bidrar till möjligheter för blandade boendeformer och ett förbättrat undertag för service. Denna typ av kompletteringar sker längs centrala stråk med tillgång till kollektivtrafik och med stor hänsyn till områdenas befintliga karaktär som småhusområde. Kompletteringar sker i första hand på fastighetsägares initiativ. Vi tar inte fram nya detaljplaner för befintliga enskilda småhusfastigheter som redan omfattas av detaljplan. Vi bevarar befintliga parker och kompletterar med nya där tillgången är sämre.

**Fritidshusområde inför omvandling**

Befintliga fritidshusområden som successivt omvandlas till permanentboende. Vi försörjer områdena med vatten och avlopp. Områdena detaljplaneras och kompletteras med ny småhusbebyggelse, gatorna byggs ut och viss avstyckning och förtätning tillåts. Vi håller oss inom utpekade bebyggelseområden och utökar inte områdenas markanspråk.

**Bebyggelsereserv**

Ett obebyggt område som pekas ut som framtida bebyggelsereserv. Området pekas ut för att tydliggöra kommunens långsiktiga viljeinriktning med området, som bedöms vara i slutet av eller bortom planperioden, efter 2050

**Verksamhetsområde**

Område för verksamheter som inte kan kombineras med bostäder på grund av risk för störningar. Inriktningen är att de existerande verksamhetsområden som pekas ut i översiktsplanen ska finnas kvar och att de nya utpekade områdena ska utvecklas. Vi verkar för ett effektivt markutnyttjande i områdena. Vi strävar efter etableringar med personalintensiva verksamheter. Hänsyn ska även tas till verksamheter viktiga för samhällets funktion.

**TRANSPORTINFRASTRUKTUR - FÖRKLARING**

**Vägnät**



**Statliga vägar**

Planerade större transportleder avsedda för att binda ihop kommunen med andra delar av regionen och landet. Trafikverket är väghållare för det statliga vägnätet.



**Väg i tunnel**

Statliga vägar som planeras att gå i tunnel. Här samarbetar vi med Trafikverket för att anlägga väg i tunnel för att minska vägens barriäreffekter.



**Komunala huvudgator**

Befintliga viktiga gator avsedda för att binda ihop stadsdelar och större målpunkter inom kommunen. Huvudgatunätet utgör en länk mellan det lokala vägnätet och det regionala vägnätet. Huddinge kommun är väghållare för huvudgatorna.



**Utredningsstråk huvudgata**

Viktiga relationer för vägtransporter som inte finns idag men som kan behöva tillkomma på sikt. Vidare utredning krävs för att klargöra huvudgatans sträckning.

**Övergripande cykelstråk**



**Regionala cykelstråk**

Regionala cykelstråk syftar till att kopla samman regionala målpunkter och möjliggöra för snabba förflyttningar över kommungränser. Här ger vi cyklister utrymme och genomför åtgärder som gör att cyklister kan ta sig fram på ett snabbt, smidigt och säkert sätt. Både Trafikverket och Huddinge kommun är väghållare för det regionala cykelvägnätet.



**Utredningsstråk regionala cykelstråk**

Viktiga relationer för cykel, av regional betydelse, som inte finns idag men som behöver tillkomma på sikt. Vidare utredning krävs för att klargöra regionala cykelstråkets sträckning.



**Huvudcykelstråk**

Huvudcykelstråk syftar till att binda ihop stadsdelar och större målpunkter i kommunen, samt med grannkommuner. Viktiga målpunkter är till exempel spårstationer, busshållplatser, centrum och sjukhus. Här ger vi cyklister utrymme och genomför åtgärder som gör att cyklister kan ta sig fram på ett snabbt, smidigt och säkert sätt. Huddinge kommun är väghållare för huvudcykelvägnätet.



**Utredningsstråk huvudcykelstråk**

Viktiga relationer för cykel, av kommunal betydelse, som inte finns idag men som behöver tillkomma på sikt. Vidare utredning krävs för att klargöra huvudcykelstråkets sträckning.

**Stamnät för kollektivtrafik**

**Stamnät för kollektivtrafik**

Stamnätet syftar till att utgöra kollektivtrafikens huvudnät i kommunen och omfattar stråk för såväl spårbunden kollektivtrafik som busstrafik. Nätet består av gena och tydliga kopplingar som täcker in viktiga start- och målpunkter i kommunen. Stamnätet för busstrafik har även funktionen att knyta ihop kommunens spårbundna stationer. Längs stamnätet läggs särskild vikt på kollektivtrafikens framkomlighet. Här ger vi kollektivtrafiken tillräckligt med utrymme och genomför åtgärder som gör att kollektivtrafiken kan ta sig fram på ett snabbt och smidigt sätt och därmed minska restiderna.

**Utredningsstråk stamnät**

Viktiga relationer för stamnätet som inte finns idag men som behöver tillkomma på sikt. Vidare utredning krävs för att klargöra stamnätets sträckning.

**Stationer**



**Station**

Befintlig eller planerad station för järnväg, tunnelbana eller spårväg



**Regional bytespunkt**

Befintliga stationer i Huddinge C och Masmo som vi utvecklar till en regional bytespunkt. Regionala bytespunkter är viktiga för det inomregionala resandet med kollektivtrafik. Utveckling av bytespunkten behöver ske i samverkan med Trafikverket och Region Stockholm.



**Storregional bytespunkt**

Befintlig station i Flemingsberg som vi utvecklar till en storregional bytespunkt. Storregionala bytespunkter är viktiga för resande med kollektivtrafik inom regionen samt över regiongränsen. Utveckling av bytespunkten behöver ske i samverkan med Region Stockholm och Trafikverket. Här planerar vi för en station för spårväg i direkt anslutning till järnvägsstationen.



**Potential för pendelbrygga**

Vi möjliggör för anslutning med kollektivtrafik på vatten i Vårby. Exakt läge för pendelbåtsbryggan behöver utredas vidare.



**Spår**



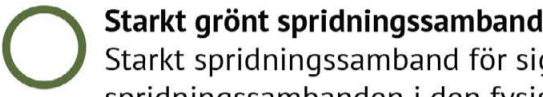
**GRÖNOMRÅDE OCH PARK - FÖRKLARING**

**Stadsdelspark**

Befintliga och planerade stadsdelsparker som anläggs i takt med att områdena utvecklas. Stadsdelsparken är en naturlig samlingspunkt i ett område som rymmer flera olika typer av aktiviteter för människor i olika åldrar och med olika intressen. Parken är så stor att flera aktiviteter kan pågå samtidigt utan att störa varandra. Växtligheten är varierad och har stora kvaliteter för upplevelsen. Stadsdelsparken är lättillgänglig då det är enkelt att gå eller cykla till dem. Utöver dessa parker kommer ett flertal mindre parker behöva anläggas. Var de bör lokaliseras avgörs i efterföljande planering.

**Tätortsnära naturområde**

Naturområden i anslutning till eller inom bebyggelse med höga natur- eller rekreationsvärden. Vi bevarar områden utpekade som tätortsnära naturområde, odlingslandskap och skogsområde i markanvändningskartan och utvecklar de ekologiska och rekreativa värdena. I tätortsnära naturområde ingår även befintliga och planerade parker enligt parkprogrammet.



**Starkt grönt spridningssamband**

Starkt spridningssamband för signalarter. Vi bevarar och utvecklar de utpekade starka spridningssambanden i den fysiska planeringen samt i förvaltning och drift av natur- och parkområden. Eventuella intrång i spridningssamband ska föregås av utredningar om hur skada kan undvikas och i sista hand kompenseras.



**Svagt grönt spridningssamband**

Svagt spridningssamband för signalarter. Vi förstärker de svaga spridningssambanden i den fysiska planeringen samt i förvaltning och drift av natur- och parkområden. Eventuella intrång i spridningssamband ska föregås av utredningar om hur skada kan undvikas och i sista hand kompenseras.



**Behov av åtgärd översvämningsrisk**

Visar områden där risken för översvämning är som störst baserat på kommunens skyfallsmodellering samt MSB:s översvämningskartering utmed Tyresån. Åtgärder kan behöva ske antingen i dessa områden eller tidigare i avrinningsområdet.



**Åtgärder för dagvatten**

Befintliga anläggningar för dagvattenhantering inklusive planerade åtgärder enligt lokala åtgärdsprogram. Vi ser till att dagvatten renas innan det släpps till ledningsnätet och att tillräckliga ytor avsätts där vatten kan infiltrera. Utöver dessa kommer ett stort antal mindre anläggningar behövas.

### NATUR OCH FRILUFTSLIV - FÖRKLARING



**Naturreservat**

Gräns för befintligt naturreservat. Vi värnar och sköter naturreservaten enligt skötselplan och de utvecklas i enlighet med gällande föreskrifter.



**Odlingslandskap**

Odlingslandskap med stora värden för biologisk mångfald, pollinering matproduktion och rekreation. Vi bevarar områden utpekade som tätortsnära naturområde, odlingslandskap och skogsområde i markanvändningskartan och utvecklar de ekologiska och rekreativa värdena.



**Sjöar**

Sjö eller större vattendrag. Vi säkerställer god vattenkvalitet med minskad näringsbelastning och genomför åtgärder så att miljökvalitetsnormerna uppnås i alla sjöar och vattendrag.



**TEKNISK INFRASTRUKTUR OCH ANLÄGGNINGAR - FÖRKLARING**

**Kraftledning**



**Luftburen**

Befintliga och planerade distributions- och transmissionsledningar som är luftburna. Vi planerar för att möjliggöra för eventuella markbehov för kraftledningar och transformatorstationen. Transmissionsledningar ägs av Svenska kraftnät och distributionsledningar ägs av Vattenfall.

