

SAMRÅDSUNDERLAG

AVGRÄNSNING AV HÅLLBARHETSBEDÖMNING – NY ÖVERSIKTSPLAN HUDDINGE KOMMUN



Huddinge



Medverkande

Huddinge kommun
Anna Åhr, anna.ahr@huddinge.se

WSP Stockholm
Filippa Pershagen, filippa.pershagen@wsp.com

© Anna Åhr, anna.ahr@huddinge.se och Huddinge kommun
Tryckeri, 2020

ISBN 91-85565-02-4

Innehåll

1	Bakgrund	5
2	Områdesbeskrivning	6
3	Planer och gällande dokument	8
3.1	RUFS 2050	8
3.2	Översiktsplan 2030.....	9
3.3	Vägledande dokument	9
3.3.1	Regionala och mellankommunala planer och strategier:	9
3.3.2	Kommunala planer och strategier:	10
4	Planförslaget	11
4.1	Effektmål	11
4.2	Projektmål	11
4.3	Förutsättningar	12
5	Riksintressen och andra områdesskydd	13
5.1	Riksintresse friluftsliv	13
5.2	Riksintresse för det rörliga friluftslivet.....	14
5.3	Riksintresse för kommunikationer	14
5.4	Riksintresse totalförsvaret	15
5.5	Riksintresse för yrkesfiske	15
5.6	Natura 2000	15
5.7	Naturresevat	16
5.8	Djur och växtskyddsområde.....	17
5.9	Strandskydd.....	17
5.10	Biotopskyddade naturmiljöer som berörs	18
5.11	Övrigt skyddat vatten.....	18
5.12	Miljökvalitetsnormer.....	19
6	Generella bedömningsgrunder	22
6.1	Plan- och bygglagen	22
6.2	Riksdagens miljökvalitetsmål	22
6.3	Folkhälsopolitiska mål	23
6.4	Hållbarhetsbedömning och Agenda 2030.....	24
7	Avgränsning	26
7.1	Avgränsning i tid.....	26
7.2	Avgränsning i rum	26
7.3	Avgränsning i sak.....	26
7.3.1	Sammanlänkad blåstruktur och vatten av god kvalitet	27
7.3.2	Sammanlänkad grönstruktur med hög biologisk mångfald	28
7.3.3	Bebyggelse, kulturmiljö och landskap.....	29
7.3.4	Minimerad klimatpåverkan	30
7.3.5	Risikförhållanden inklusive klimatanpassning	31
7.3.6	Hälsa och god livsmiljö	32
7.3.7	Hushållning mark, vatten och den fysiska miljön i övrigt	35
7.4	Alternativ.....	35

7.4.1	Alternativa lokaliseringar eller bebyggelsestrukturer.....	35
7.4.2	Framskrivnet nuläge till 2050 (nollalternativet).....	36
7.4.3	Antagna samhällsförändringar.....	36
7.4.4	Förväntad miljöutveckling.....	38
8	Innehåll i hållbarhetskonskvensbedömning.....	41
9	Fortsatt arbete.....	42
9.1	Knäckfrågor att hantera i fortsatt process.....	42
9.1.1	Målbildsarbete.....	42
9.1.2	Knäckfrågor i fortsatt arbete med planförslaget.....	42
9.2	Utredningsbehov.....	43
9.3	Samråd med berörda.....	44
9.4	Tidplanen.....	44
10	Referenser.....	45
	Bilaga 1.....	46

1 Bakgrund

Huddinges nuvarande översiktsplan antogs år 2014, och aktualitetsprövades under föregående mandatperiod, år 2018. Den nuvarande översiktsplanen sträcker sig fram till år 2030. Det innebär att den regionala utvecklingsplanen för Stockholmsregionen, samt kommunens pågående arbete med utvecklingsplaner arbetar mot längre tidshorisonter.

Både Huddinges och länets befolkning planerar för en högre tillväxt än vad som var gällande när den nuvarande översiktsplanen antogs. Kommunen har även högre målsättningar för bostadsbyggandet än vad som anges i översiktsplanen. Denna högre ambition är delvis ett resultat av Sverigeförhandlingen, men även på grund av allmänt högre ambitioner gällande bostadsbyggandet. Sverigeförhandlingen innebär att kommunens primära bostadsutbyggnad kommer att ske längs Spårväg Syds sträckning. Inom detta område ger den nuvarande översiktsplanen ett begränsat stöd.

Varje år följer vi på samhällsbyggnadsavdelningen upp översiktsplanens inriktning där vi också gör en bedömning av planens aktualitet. I 2019 års uppföljning gjorde vi bedömningen att översiktsplanens inriktning i stort är relevant och aktuell. Vi konstaterade även att den planerade utvecklingen i kommunen gör att det snart skulle finnas ett behov av en plan med en målbild bortom år 2030. En plan med en längre tidshorisont kan även samspela med de kommande utvecklingsplanerna som tas fram i kommunen som mer detaljerat anger riktningen för delområden inom kommunen.

Sammantaget ser vi att detta ger ett behov av att se över nuvarande översiktsplan, i första hand med en revidering och översyn av målbilden. För att underlätta en rullande översiktsplanering samt öka tillgängligheten till den görs revideringen av översiktsplanen i formen av en digital översiktsplan.

Enligt 6 kap. 3 § miljöbalken ska en kommun som upprättar en plan eller ett program som krävs i lag eller annan författning göra en strategisk miljöbedömning om genomförandet av planen, programmet eller ändringen kan antas medföra en betydande miljöpåverkan. Enligt miljöbedömningsförordningen 2 § ska dock en översiktsplan alltid anses medföra betydande miljöpåverkan, varför en undersökning enligt förordningens regler inte behöver genomföras.

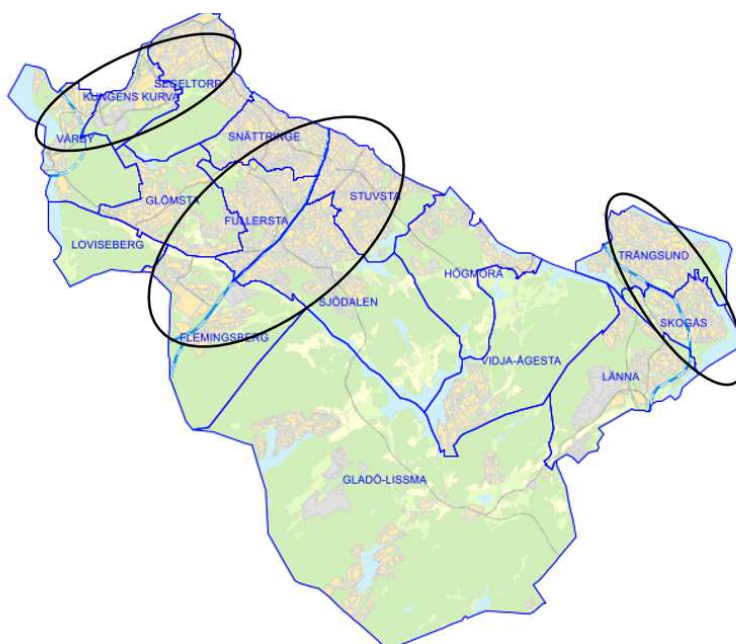
I Huddinge har vi bestämt oss för att inom översiktsplanearbetet genomföra en hållbarhetsbedömning, där vi också tillgodoser miljöbalkens krav på strategisk miljöbedömning. Planens konsekvenser i termer av hållbar utveckling kommer att redovisas samlat, med de delar som utgör miljökonsekvensbeskrivning enligt miljöbalkens krav tydligt markerade.

Föreliggande underlag är stöd för samråd med länsstyrelsen om avgränsning av de delar av arbetet som utgörs av miljöbedömningen.

2 Områdesbeskrivning

Huddinge kommun angränsar till Stockholms kommun i norr och till Nacka och Haninge i öster. I sydväst angränsar kommunen till Botkyrka. Inom Huddinge kommun går tre tydliga urbana stråk med viktiga kommunikationsleder samt angränsande bebyggelsestruktur. Kommunen har en rik naturmiljö och cirka en tredjedel av kommunens totala yta utgörs av skyddad natur. Det gör Huddinge till en viktig aktör i förvaltandet av stockholmsregionens grönstruktur.

År 2019 var invånarantalet ca 12 800 invånare. De flesta är bosatta inom kommunens centrala urbana stråk samt inom de östra och västra stråken. Inom stråket Stuvsta-Huddinge C-Flemingsberg bodde knappt 58 000 personer år 2019. I västra stråket - Segeltorp-Kungens Kurva-Vårby bodde år 2019 drygt 21 600 personer och inom kommunens nordöstra del, stråket Trångsund-Skogås, bodde drygt 20 300, se Figur 1. Resterande knappt 13 000 är bosatta inom övriga delar av kommunen.



Figur 1 Huddinge kommun indelade i delområden, de befolkningstätaste stråken markeras med svarta cirklar. Källa: Befolkningsprognos Huddinge, 2020.

Inom Huddinge kommun finns två regionala stadskärnor vilket medför att arbetsmöjligheterna inom kommunen är goda. Genom det utbredda trafiknätverket till och från kommunen mot regioncentrum finns goda förutsättningar för pendlingsbåde till och från kommunen. Genom kommunen löper flera viktiga vägar och järnvägar. I den västra delen löper E4 och inom denna del av kommunen går även tunnelbanans röda linje. Genom centrala Huddinge går västra stambanan som trafikeras av såväl regional pendeltågstrafik som nationella tågförbindelser. Inom centrala Huddinge går även väg 226 som är utpekad som en

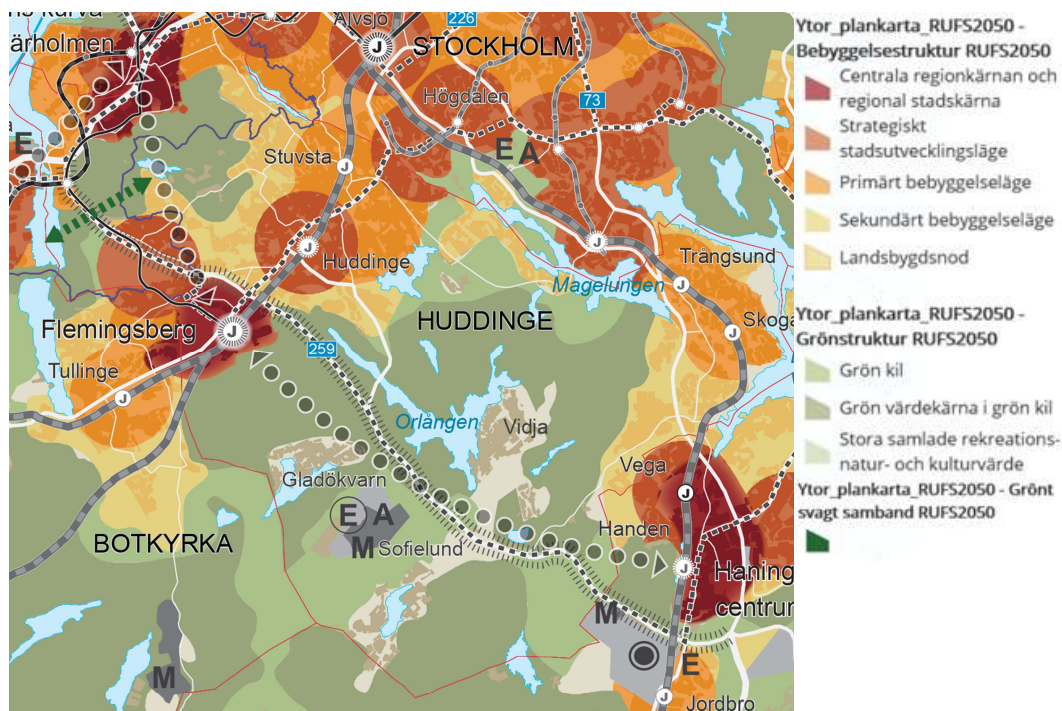
viktig regional vägförbindelse. Inom kommunens östra del går väg 73 och Nynäsbanan som trafikeras av regional pendeltågstrafik.

I nuläget finns det dock behov av en utökade infrastrukturförbindelser i öst-västlig riktning genom kommunen. Exempel på åtgärder för att möta detta behov är kompletteringen av väg 259 genom en utbyggnad av tvärförbindelse Södertörn och utbyggnaden av Spårväg syd mellan Flemingsberg och Älvsjö. Dessa kompletterande infrastrukturprojekt bedöms stärka de regionala stadskärnorna. Utbyggnaden av Spårväg syd kommer även möjliggöra för invånare att resa med spårbunden kollektivtrafik mellan de centrala och västra delarna av kommunen.

3 Planer och gällande dokument

3.1 RUFSS 2050

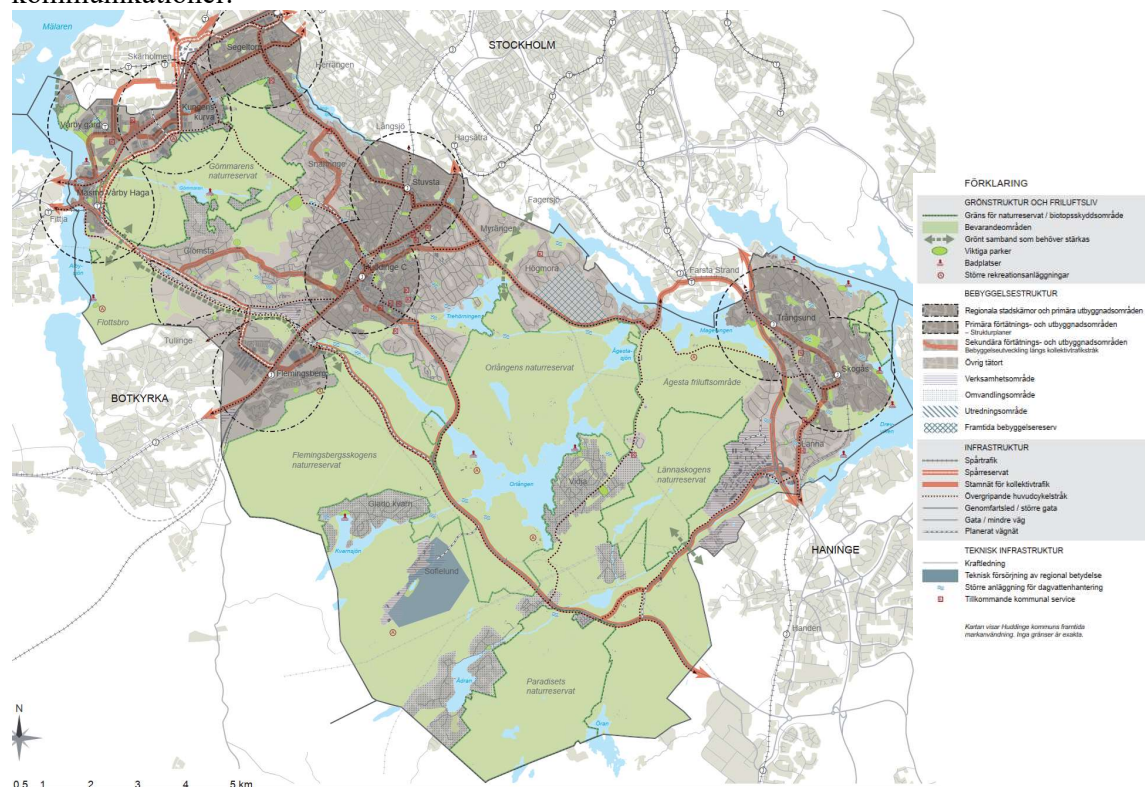
I den regionala utvecklingsplanen för Stockholms län, RUFSS 2050, pekas Kungens Kurva–Skärholmen och Flemingsberg ut som regionala stadskärnor och länken mellan dessa stadskärnor behöver stärkas, se Figur 2. Utöver den regionala centrumkärnan så lyfts Flemingsberg som en av tre regionala stadskärnor i hela regionen som planeras få bäst tillgänglighet år 2050. Stora delar av kommunen markeras som strategiska stadsutvecklingslägen eller primärt bebyggelseläge. Strategiskt stadsutvecklingsläge avser områden med hög kollektivtrafiktillgänglighet med hög potential att utveckla täta och sammanhängande stadsmiljöer. Inom de primära bebyggelselägena prioriteras även bebyggelse. De primära bebyggelselägena har enligt RUFSS 2050 potential att utvecklas till täta och sammanhängande miljöer med vissa urbana kvaliteter.



Figur 2 Urklipp ur RUFSS plankarta. Källa: RUFSS 2050.

3.2 Översiktsplan 2030

Den nu gällande översiktsplanen, Översiktsplan 2030, antogs år 2014, se Figur 3. Horisontåret för översiktsplanen är år 2030. I markanvändningskartan i översiktsplan 2030 är det tydligt att kommunen prioriterar utveckling i nära anslutning till befintliga spårstationer med befintlig service och goda kommunikationer.



Figur 3 Markanvändningskarta från ÖP 2030. De tre urbana stråken syns tydligt i grått och den stora andelen grönområden markerar i grönt. Källa: ÖP 2030.

I översiktsplanen presenteras fyra huvudinriktningar med tillhörande delmål för arbetet med kommunens översiktliga planering.

3.3 Vägledande dokument

3.3.1 Regionala och mellankommunala planer och strategier:

- RUF5 2050 med tillhörande strategier (för mellankommunala och regionala frågor)
- Regional kollektivtrafikplan 2050 *under framtagande*
- Avfallsplan inom SRV-kommunerna (Södertörnskommunerna) *under framtagande*
- Ägardirektiv, Södertörns Energi

3.3.2 Kommunala planer och strategier:

- Miljöprogram, inkl. klimat och energiplan *revidering pågår*
- Riktlinjer för bostadsförsörjning
- Hållbarhetsrapport 2020
- Trafikstrategi med tillhörande planer (kollektivtrafikplan, MM-plan, parkeringsplan, godstrafikplan, gångplan, cykelplan, trafiksäkerhetsplan) vissa *under framtagande*
- Dagvattenstrategi – *översyn pågår*
- Näringslivsstrategi
- Etableringsstrategi *under framtagande*
- Planeringsunderlag teknisk försörjning
- Planeringsunderlag verksamhetsmark
- Arkitekturstrategi för Huddinge kommun
- Kulturmiljöprogram
- Utvecklingsplaner för Flemingsberg, Vårby, Östra kommundelarna, Centrala Huddinge, Kungens Kurva *under framtagande*
- Bredbandsstrategi
- Godstrafikplan
- Handlingsplan Flemingsberg
- Dagvattenstrategi (pågår)
- VA-utbyggnadsprogram
- Kulturmiljöprogram
- Huddinge utvecklingsplaner
- Stadsbyggnadskaraktärer för småhus- och villaområden
- Klimat- och sårbarhetsanalys samt skyfallskartering, revidering pågår
- Grönblåstrukturplan med landskapsanalys och ekosystemtjänstperspektiv, *under framtagande*
- Lokala åtgärdsprogram för vatten
- Digitaliseringsstrategi, *under framtagande*

4 Planförslaget

Ett inriktningsbeslut innehållande en reviderad målbild har arbetats fram under tidig höst 2020, med sikte på ett antagande i kommunfullmäktige i december. Planförslaget kommer sedan att vidareutvecklas utifrån detta beslut.

Ambitionen i förslaget till målbild är att:

- Huddinge är en växande och levande kommun
- Huddinge utvecklas i samklang med naturen
- Huddinge utvecklas sammanhållet – både socialt och fysiskt
- Huddinge bidrar till en minskande klimatpåverkan.

Detta planeras att ske bl.a. genom en fortsatt utveckling av hela Huddinge, men med ett särskilt fokus på kollektivtrafikhäna utveckling. Prioritering av vissa områden vid Spårväg syds stationer sker med fokus på de regionala stadskärnorna, centrala Huddinge och Vårby. Byggnation kommer att ske nära stationerna i Skogås och Trångsund. På så sätt värnas större grönområden, vilket ger förutsättningar för levande miljöer och ett hållbart resande.

Parallellt med arbetet med översiktsplanen pågår arbete med mer lokala utvecklingsplaner för ett par områden. Dessa utvecklingsplaner kommer att inarbetas i översiktsplanen på en övergripande nivå.

I jämförelse med gällande plan vill kommunen skapa en översiktsplan som är mer lättillgänglig, dels genom det digitala formatet, dels genom hur det uttrycks i bild och skrift.

Översiktsplanen ska ange hur mark- och vattenområden är avsedda att användas och kommer därför tydliggöra hur kommunens övergripande mål konkretiseras i den fysiska utvecklingen samt hur den bebyggda miljön ska utvecklas och bevaras.

4.1 Effektmål

Genom en rullande och aktuell översiktsplanering skapas förutsättningar för att gemensamt i kommunen och tillsammans med andra aktörer arbeta i samma riktning.

4.2 Projekt mål

Projektets mål är att ta fram en väl förankrad, tillgänglig och tydlig reviderad digital översiktsplan för Huddinge kommun. Översiktsplanen skall ge stöd i efterföljande planering och ge goda förutsättningar för att hållas aktuell genom kontinuerlig revidering i en rullande översiktsplaneprocess.

4.3 Förutsättningar

Globala, nationella och regionala mål

Det internationella arbetet för en hållbar utveckling hanteras genom de globala hållbarhetsmålen i Agenda 2030. Översiktsplanen behöver förhålla sig till och bidra till att uppfylla dessa, samt även bedöma i vilken utsträckning nationella miljö kvalitetsmål, regeringens transportpolitiska mål och mål för boende och byggande m.m. är viktiga att beakta. Den regionala utvecklingsplanen, RUF 2050, anger mål för den regionala utvecklingen och översiktsplanen behöver ange om ställningstaganden skiljer sig från den regionala utvecklingsplanen.

Trender/Utmaningar

Översiktsplanen behöver förhålla sig till allmänna trender och utmaningar i samhället, och specifikt de utmaningar som just Huddinge står inför. Målbildsarbetet initierades med en omvärldsanalys som har knutits till de lokala utmaningar kommunen står inför. Denna analys utgjorde grunden för de mål som har formulerats och som också kommer tas vidare i arbetet med planförslaget. Exempel på några frågor i omvärldsanalysen är klimatförändringar, ökade samhällsklyftor, urbanisering och flerkärnighet, ett arbetsliv i förändring och framtida mobilitet. Digitalisering kommer in i samtliga sakområden.

Tillgänglighet genom digital översiktsplan

En översiktsplan bör vara tillgänglig för såväl kommunens invånare som aktörer i omvärlden. I en alltmer digitaliserad omvärld, bl.a. med krav på en digitaliserad detaljplaneprocess, behöver översiktsplanearbetet följa med. Ännu finns inget lagkrav på att översiktsplanen måste vara digital, dock ges i den nya lagstiftningen (se nedan) *möjlighet* för regeringen att ställa krav på detta. Den översiktsplan som nu tas fram görs därför i ett digitalt format, med intentionen att utforma den för att kunna hållas aktuell genom rullande översiktsplanering.

Ny lagstiftning

Plan- och bygglagen reviderades i frågor som rör översiktsplanering den 1 april 2020, som arbetet med den reviderade översiktsplanen behöver förhålla sig till.

Barnkonventionen har blivit lag sedan 1 januari 2020, vilket innebär att vi särskilt behöver beakta barnperspektivet i samtliga utredningar som kommer att göras samt att dialogarbetet behöver anpassas och riktas för att ta in barns perspektiv.

Arbete i kommunen som påverkar översiktsplanen

Kommunen har tecknat avtal inom Sverigeförhandlingen som innebär en finansiering av Spårväg Syd samt ett åtagande om att möjliggöra för 18 500 bostäder till år 2035 inom spårvägens influensområde, vilket utgör en förutsättning för en reviderad översiktsplan. Ett parallellt arbete med utvecklingsplaner pågår i samtliga av kommunens fyra strategiska planområden, vilket behöver beaktas i översiktsplanen.

5 Riksintressen och andra områdesskydd

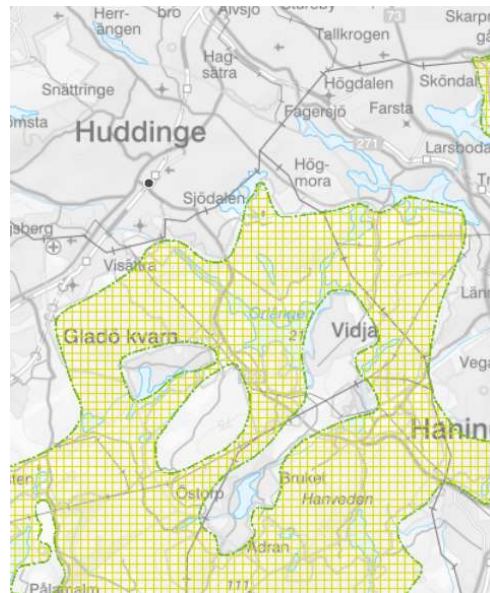
5.1 Riksintresse friluftsliv

Hanveden

Inom de sydöstra delarna av kommunen breder Hanvedens riksintresse för friluftslivet ut sig, se Figur 4. Detta riksintresse skyddas enligt 3 kap. 6 § miljöbalken. Riksintresset utgör ett stort sammanhängande område som sträcker sig över kommungränsen in i grannkommunerna Botkyrka och Haninge.

Aktiviteter som värnas är längdskidåkning, löpning och ridning. Naturen inom riksintresset består av barrskog, våtmark och hållmark.

Figur 4 Riksintresse för friluftslivet inom planområdets östra del. Riksintresset sträcker sig även in i kommunerna Botkyrka och Haninge. Källa: Boverket, 2020.



5.2 Riksintresse för det rörliga friluftslivet

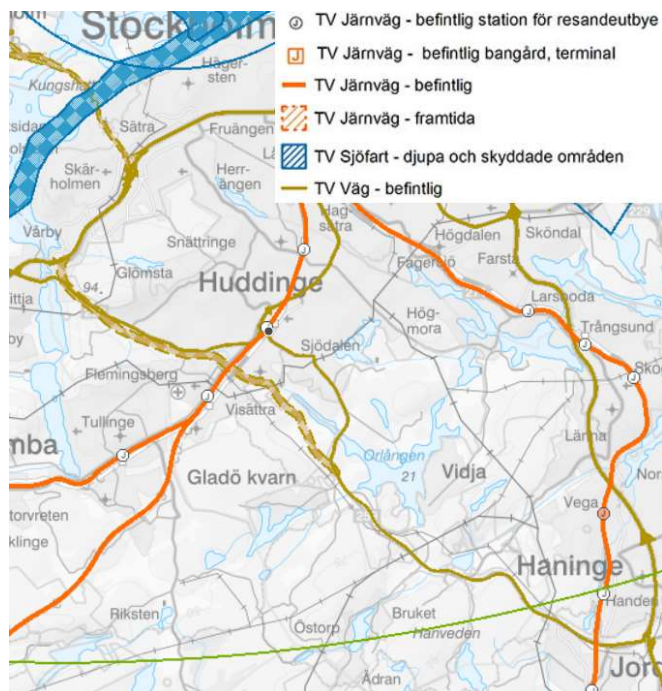
Inom den nordvästra delen av planområdet finns en del av det större riksintresseområdet Mälaren med dess stränder och öar som omfattar hela Mälaren se Figur 5. Området är utpekad som riksintresse med avseende på dess betydelse för turism och friluftsliv.



Figur 5 Del av riksintresse för det rörliga friluftslivet markerat i grönt. Källa: Boverket, 2020.

5.3 Riksintresse för kommunikationer

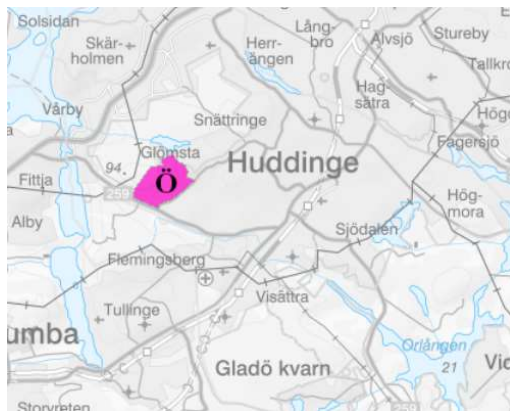
Trafikverket har pekat ut vissa vägar, järnvägar, hamnar, sjöfarter och flygplatser som utgör riksintresse för kommunikationer. Inom Huddinge kommun löper ett flertal av vägar och järnvägar av riksintresse, se Figur 6.



Figur 6 Riksintressen för kommunikation. TV står för Trafikverket. Källa: Boverket, 2020.

5.4 Riksintresse totalförsvaret

Inom kommunen finns ett område som är utpekad som riksintresse för totalförsvaret med beskrivningen övrigt, se Figur 7. Områden som utgör riksintressen för totalförsvarets militära del är områden som bedöms ha nationellt viktiga värden och kvaliteter för att skydda Sverige.



Figur 7 Riksintresse för totalförsvaret inom kommunen markerat med rosa. Källa: Boverket, 2020.

5.5 Riksintresse för yrkesfiske

Inom den nordvästra delen av kommunen omfattas en del av planområdet av riksintresse för yrkesfiske, se Figur 8. Det är vattenområdet Mälaren intill Vårby och väster om Glömsta som utgör ett riksintresse för yrkesfiske.

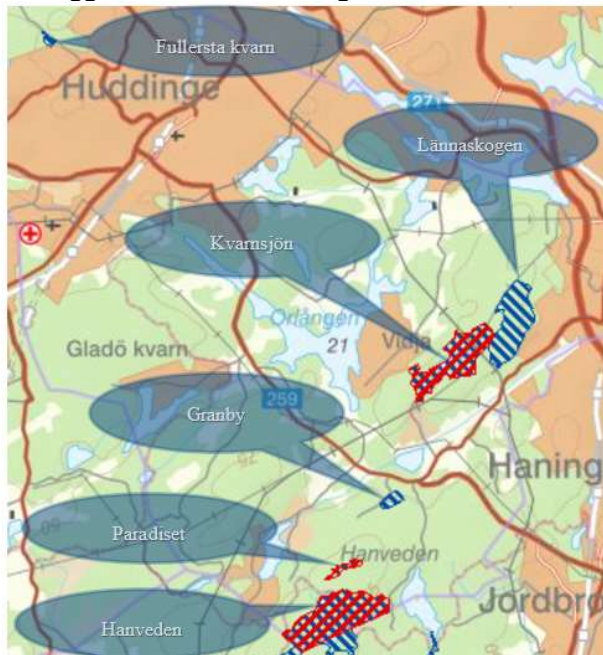


Figur 8 Del av riksintresse för yrkesfiske inom planområdets västra del markerat i blått skrafferat. Källa: Boverket, 2020.

5.6 Natura 2000

Inom Huddinge kommun finns totalt sex Natura 2000-områden, se Figur 99. Inom den norra delen av kommunen finns Fullersta kvar som är skyddat enligt art- och habitatdirektivet. Motivet till skyddet är arten grön sköldmossa. Inom planområdets sydöstra del ligger två Natura 2000-områden, Kvarnsjön och Lännaskogen. Kvarnsjön breder ut sig över sjön och skyddas både enligt

fågeldirektivet och art- och habitatdirektivet. Strax nordöst om detta område breder Lännaskogen ut sig som är skyddad enligt Art- och habitatdirektivet. Inom kommunens södra del ligger Granby, Paradiset och Hanveden. Granby är skyddat enligt art- och habitatdirektivet. Paradiset är skyddat enligt både fågeldirektivet och art- och habitatdirektivet. Hanveden ligger söder om Paradiset och är skyddat enligt både fågeldirektivet och art- och habitatdirektivet. Den del av Hanveden som är skyddad enligt art- och habitatdirektivet sträcker sig över kommungränsen och ligger även inom Haninge kommun.

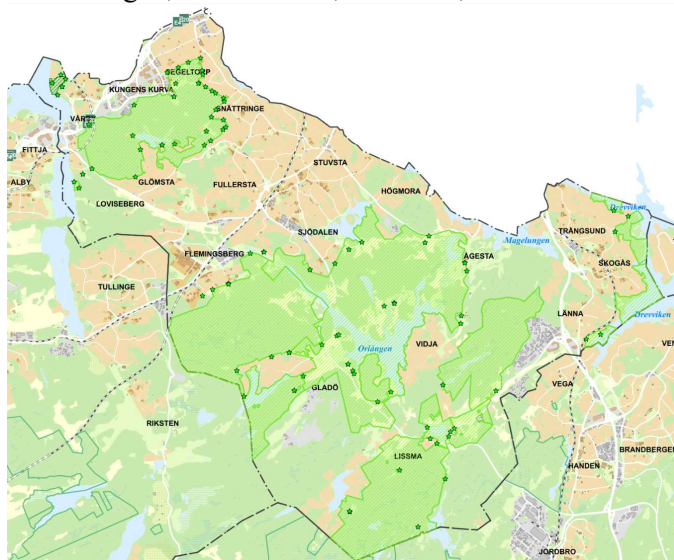


Figur 9 De natura 2000 områden som finns inom planområdet markerat i rött (Fågeldirektivet) och blått (Art- och habitatdirektivet). Källa: Naturvårdsverket, 2020.

5.7 Naturreservat

I Huddinge kommun är en stor del av naturen, reserverad inom kommunala naturreservat, se Figur 310. Inom planområdet finns totalt nio kommunala naturreservat, Gömmaren, Flemingsbergsskogen, Gladö Kvarnsjön, Orlången,

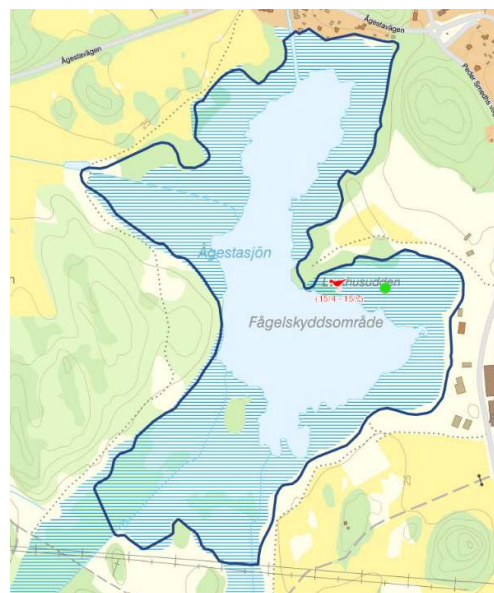
Lännaskogen, Lissmadalen, Paradiset, Drevviken och Trångsundskogen.



Figur 3 De nio kommunala naturreservaten markerat i grönt skrafferat område med entréer till reservaten markerat med grön stjärna. Längst i väster syns även det biotopskyddade området Korpberget (norr om Vårby). Källa: Huddinge webbkarta, 2020.

5.8 Djur och växtskyddsområde

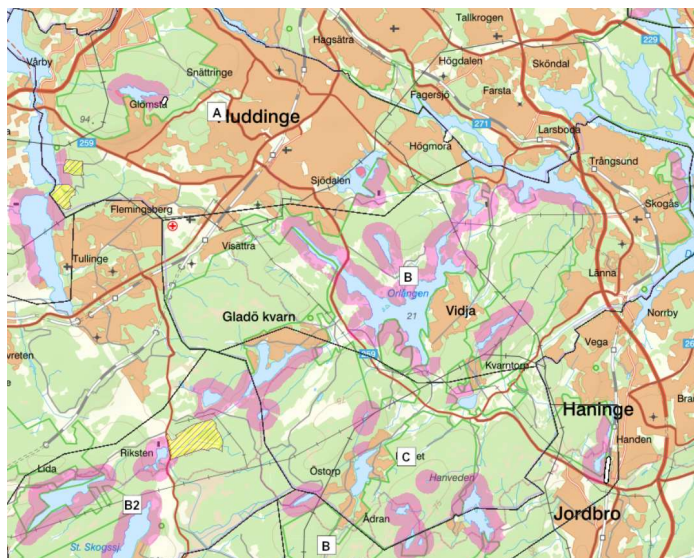
Området kring Ågestasjön är sedan år 1976 utpekad av Länsstyrelsen som ett djur- och växtskyddsområde. Området är utpekad som ett fågelskyddsområde och det råder tillträdesförbud från april till juli, se Figur 11. Djur och växtskyddsområden skyddas enligt 7 kap. 12 § miljöbalken.



Figur 41 Ågestasjöns fågelskyddsområde inom blå markering. Källa: Naturvårdsverket, 2020.

5.9 Strandskydd

Inom planområdet gäller det generella strandskyddet enligt 7 kap. 13–14§ miljöbalken om 100 meter från strandkanten vid normalvattenstånd vid alla kuster, sjöar och vattendrag. Vissa områden inom planområdet omfattas dock av utökad strandskydd om 300 meter, se Figur 52.



Figur 5 Områden med utökad strandskydd om 300 meter markerat med rosa och utvidgat strandskydd genom detaljplan markerat med gult. Källa: Länsstyrelsen, 2020.

5.10 Biotopskyddade naturmiljöer som berörs

Inom planområdets nordvästra del finns ett område som är utpekade som ett biotopskyddsområde, Korpberget i Vårby Gård, se Figur 13.

Figur 13 Biotopskyddat område inom planområdet. Källa: Naturvårdsverket, 2020.



5.11 Övrigt skyddat vatten

Östra Mälaren är ett vattenskyddsområde. Detta område sträcker sig in till i kommunens västra del se Figur 64.



Figur 6 Östra Mälarens vattenskyddsområde markerat i blått skrafferat. Källa: Naturvårdsverket, 2020.

5.12 Miljökvalitetsnormer

Miljökvalitetsnormer (MKN) ska beaktas bl.a. vid tillståndsprövningar och planering. MKN är ett juridiskt bindande styrmedel som infördes med miljöbalken år 1999 för att komma till rätta med miljöpåverkan från diffusa utsläppskällor som till exempel trafik och jordbruk.

Miljökvalitetsnormerna kan ses som styrmedel för att på sikt nå miljökvalitetsmålen. För det pågående planarbetet är miljökvalitetsnormer för ytvatten och grundvatten (SFS 2004:660) relevanta. Även frågor rörande miljökvalitetsnormer för luft och buller kan bli relevanta att resonera kring, då i synnerhet för de platser där dessa normer riskerar att överträdas, se avsnitt 5.3.6 *Hälsa och god livsmiljö*.

Vattenmyndigheten för Norra Östersjöns vattendistrikt beslutade år 2016 om MKN som ska uppnås för samtliga ytvattenförekomster i distriktet. Planområdet innefattar helt eller delvis totalt 11 ytvattenförekomster och en grundvattenförekomst. Grundvattenförekomsten Tullingeåsen ligger huvudsakligen i grannkommunen Botkyrka men omfattar även ett område inom Huddinges sydvästra del. Tullingeåsen har idag en god kvantitativ och kemisk status^{1,2}. Förekomsten är dock förorenad av PFAS11 och riskerar att inte uppnå god kemisk status 2027.

Ytvattenförekomsterna inom kommunen är Mälaren, Albysjön, Tullingesjön, Saxbroån, Orlången, Tyresån-forsån, Magelungen, Tyresån-norrån, Drevviken, Vitsån, och Husbyån, se Tabell 1. För Magelungen, Drevviken och Orlången gäller måläret 2027.

¹ <https://viss.lansstyrelsen.se/Waters.aspx?waterMSCD=WA87221559>

² <https://botkyrka.miljobarometern.se/vatten/grundvatten/kemisk-status-i-grundvatten/table/>

Tabell 1 Statusklassning och kvalitetskrav för Huddinges ytvattenförekomster.

<i>Ytvattenförekomst</i>	Status	Ekologisk status	Kemisk status
<i>Mälaren</i>	Befintlig status	God ekologisk status	Uppnår ej god status
	Kvalitetskrav	God ekologisk status	God kemisk status med vissa undantag*
<i>Albysjön</i>	Befintlig status	God ekologisk status	Uppnår ej god status
	Kvalitetskrav	God ekologisk status	God kemisk status med vissa undantag**
<i>Tullingesjön</i>	Befintlig status	Måttlig ekologisk status	Uppnår ej god status
	Kvalitetskrav	God ekologisk status	God kemisk status med vissa undantag**
<i>Kagghamraån</i>	Befintlig status	Måttlig ekologisk status	Uppnår ej god status
	Kvalitetskrav	God ekologisk status år 2027	God kemisk status med vissa undantag*
<i>Orlången</i>	Befintlig status	Dålig ekologisk status	Uppnår ej god status
	Kvalitetskrav	God ekologisk status år 2027	God kemisk status med vissa undantag*
<i>Tyresån-Forsån</i>	Befintlig status	Måttlig ekologisk status	Uppnår ej god status
	Kvalitetskrav	God ekologisk status år 2027	God kemisk status med vissa undantag*
<i>Magelungen</i>	Befintlig status	Otillfredsställande ekologisk status	Uppnår ej god status
	Kvalitetskrav	God ekologisk status år 2027	God kemisk status med vissa undantag*
<i>Tyresån-Norrån</i>	Befintlig status	Måttlig ekologisk status	Uppnår ej god status
	Kvalitetskrav	God ekologisk status år 2027	God kemisk status med vissa undantag*
<i>Drevviken</i>	Befintlig status	Otillfredsställande ekologisk status	Uppnår ej god status
	Kvalitetskrav	God ekologisk status år 2027	God kemisk status med vissa undantag**
<i>Vitsån</i>	Befintlig status	Måttlig ekologisk status	Uppnår ej god status
	Kvalitetskrav	God ekologisk status 2027	God kemisk status med vissa undantag*
<i>Husbyån</i>	Befintlig status	Måttlig ekologisk status	Uppnår ej god status
	Kvalitetskrav	God ekologisk status år 2027	God kemisk status med vissa undantag*

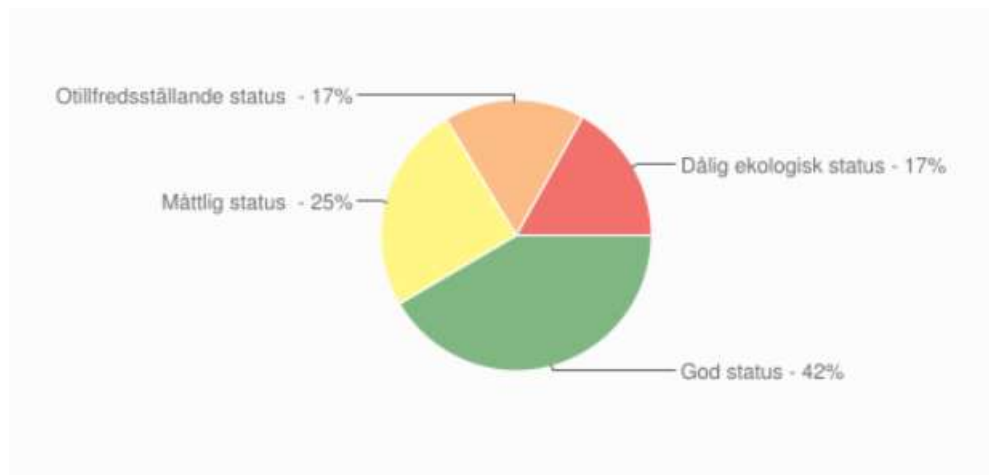
*Undantag mindre stränga krav: bromerad difenyleter (PDBE) och kvicksilver och kvicksilverföreningar.

**Undantag mindre stränga krav: bromerad difenyleter (PDBE) och kvicksilver och kvicksilverföreningar. Undantag tidsfrister: Tributyltenn föreningar (2027).

Av Huddinges 11 ytvattenförekomster är det endast två som idag uppnår god ekologisk status, Albysjön och Mälaren, se Figur 75 som visar andel av respektive status inom kommunen. Enligt fastställda miljökvalitetsnormer ska

vattenkvaliteten i de återstående vattenförekomsterna ha uppnått en god ekologisk status senast år 2021 alternativt år 2027.

Flera anläggningar har byggts för att rena och fördröja dagvattnet på väg till recipienterna. Exempel på sådana är bland annat Flemingsbergsvikens våtmarksanläggning och Fullerstaån med Källbrinksdammen och Kyrkdammen.³



Figur 7 Status på för Huddinge kommuns ytvattenförekomster i andel utifrån antal förekomster. Källa: VISS, 2020.

³ Dagvattenstrategi 2013

6 Generella bedömningsgrunder

Hållbarhetsbedömningen (inkluderande miljöbedömningen) görs med stöd av miljöbalkens regler, samt krav på planeringen som ställs i Plan- och bygglagen.

6.1 Plan- och bygglagen

Lagen styr planläggning av mark, vatten och byggande.

Bestämmelserna i lagen syftar till att med hänsyn till den enskilda människans frihet, främja en samhällsutveckling med jämlika och goda sociala levnadsförhållanden och en god och långsiktigt hållbar livsmiljö för människorna i dagens samhälle och för kommande generationer.

Planläggning enligt PBL ska med hänsyn till natur- och kulturvärden, miljö- och klimataspekter samt mellankommunala och regionala förhållanden främja en från social synpunkt god livsmiljö som är tillgänglig och användbar för alla samhällsgrupper.

6.2 Riksdagens miljö kvalitetsmål

Riksdagen har antagit 16 miljö kvalitetsmål. Följande mål bedöms vara relevanta i arbetet med fördjupningen av översiktsplanen för Huddinge kommun:

- Begränsad klimatpåverkan
- Ett rikt växt- och djurliv
- God bebyggd miljö
- Ingen övergödning
- Frisk luft
- Giffri miljö
- Levande sjöar och vattendrag
- Ett rikt odlingslandskap
- Levande skogar
- Grundvatten av god kvalitet
- Myllrande våtmarker

De första sex miljömålen i listan ovan utgör även de sex miljömål som ska prioriteras särskilt inom länet. Det är Länsstyrelsen i Stockholm som inom ramen för den regionala miljömålsdialogen valt ut dessa. Det innebär att det finns strategier eller utvecklingsprogram för dessa mål. Kommunen arbetar aktivt med alla de nationella miljö kvalitetsmålen inom kommunens miljöprogram. De enda helt undantagna är målen skyddande ozonskikt, bara naturlig försurning och storslagen fjällmiljö som ej bedöms som relevanta för kommunen.

Miljöprogrammet 2017–2021, som nu håller på att revideras, ersatte Agenda 21 2009–2015, Klimat- och energiplanen (2010) samt kommunens dokument för det interna miljöarbetet Plan för miljöarbete (kommunens miljöledningssystem), beslutad 2010. Enligt lagen om kommunal energi - planering (1977:439) är varje kommun skyldig att ha en energiplan men den behöver inte vara ett eget

dokument. Klimat- och energifrågorna ingår i miljöprogrammet under avsnitten Klimat och luft och Markanvändning och samhällsplanering. Dessa avsnitt i miljöprogrammet uppfyller således lagens krav på energiplanering. Plan för miljöarbete har ersatts av kapitlet Metod för kommunens interna miljöarbete i detta miljöprogram.

Kommunens arbete med reviderat miljöprogram, hållbarhetsbedömningen av översiktsplanen och själva översiktsplanen samordnas.

6.3 Folkhälsopolitiska mål

De folkhälsopolitiska målen kan tjäna som grund för bedömning av sociala konsekvenser och planens bidrag till social hållbarhet. Av de åtta målområdena är det främst områdena 5 och 6 som på olika sätt kopplar till översiktsplaneringen.

1. Det tidiga livets villkor
2. Kunskaper, kompetenser och utbildning
3. Arbete, arbetsförhållanden och arbetsmiljö
4. Inkomster och försörjningsmöjligheter
5. Boende och närmiljö
6. Levnadsvanor
7. Kontroll, inflytande och delaktighet
8. En jämlik och hälsofrämjande hälso- och sjukvård

Även andra nationella mål och riktlinjer kommer att användas för att besvara de sociala frågeställningarna i konsekvensbedömningen, t.ex. rörande fördelning av planens nyttor och effekter över socio-ekonomiska grupper, mellan olika åldersgrupper eller mellan män och kvinnor. Exempel på relevanta ramverk är Barnkonventionen, och skrivningar i PBL om att planläggning ska "...främja en samhällsutveckling med jämlika och goda sociala levnadsförhållanden och en god och långsiktigt hållbar livsmiljö för människorna i dagens samhälle och för kommande generationer" (1 kap, 1§).

6.4 Hållbarhetsbedömning och Agenda 2030

Hela arbetet med hållbarhetsbedömningen görs med de globala hållbarhetsmålen som fond. Initialt i planarbetet har de globala målen integrerats och analyserats mot kommunens nuvarande och kommande utmaningar samt nya förslag till mål. Detta för att få ett helhetsgrepp kring hållbarhet och fysisk översiktsplanering.

HÅLLBARHETSBEDÖMNING

HUDDINGE KOMMUNS NYA ÖVERSIKTSPLAN

Ekologisk hållbarhet



Krav enligt Miljöbalken 6 kap.

2. djur- eller växtarter som är skyddade enligt 8 kap., och biologisk mångfald i övrigt,
3. mark, jord, vatten, luft, klimat, landskap, bebyggelse och kulturmiljö,
4. hushållningen med mark, vatten och den fysiska miljön i övrigt
5. annan hushållning med material, råvaror och energi,
6. andra delar av miljön.

Social hållbarhet och barnperspektiv



Krav enligt Miljöbalken 6 kap.

1. befolkning och människors hälsa,

Krav enligt PBL 1 kap.

"...en samhällsutveckling med jämlika och goda sociala levnadsförhållanden..."

Krav barnkonventionen

Ekonomisk hållbarhet



Krav enligt Miljöbalken 6 kap.

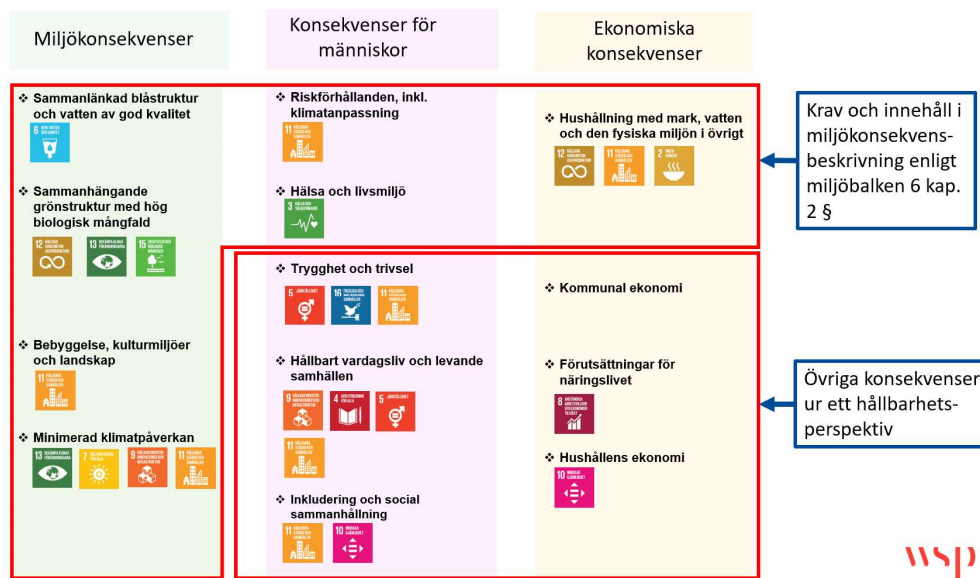
4. hushållningen med mark, vatten och den fysiska miljön i övrigt
5. annan hushållning med material, råvaror och energi,
6. andra delar av miljön.

För att säkerställa att samtliga aspekter av hållbar utveckling integreras i planarbetet har kommunen valt att integrera den strategiska miljöbedömningen i en bredare hållbarhetsbedömning av översiktsplanen. Syftet med hållbarhetsbedömning är att bidra till helhetssyn och kvalitetssäkring i bedömningen av översiktsplanen. Arbetet med hållbarhetsbedömningen samordnas och integreras kontinuerligt med översiktsplanarbetet.

Huddinge kommun genomförde tidigt i planprocessen en identifiering av vilka globala mål som var relevanta för det kommande översiktsplanarbetet. Resultaten från denna analys sammanställdes sedan med WSPs modell för hållbarhetsbedömning. Därefter genomarbetades avgränsningen i sak vilket resulterade i tydligt definierade rubriker som speglar Huddinges hållbarhetsutmaningar och hållbarhetsarbete, se Figur 86.

Denna sortering skedde under workshops med ett flertal representanter från kommunen och övriga inom ämnet sakkunniga. Under dessa workshops bedömdes den nya översiktsplanens inriktningsbeslut med övergripande mål och delmål gentemot de globala målen. Utifrån identifierade sakområden kopplat till hållbarhet sorterades sedan relevanta globala mål in under respektive rubriker.

Genom att integrera mål för hållbarhet i den översiktliga fysiska planeringen ökar förutsättningarna för ett framgångsrikt arbete med hållbar utveckling.



Figur 8 Avgränsning av betydande aspekter för hållbarhetsbedömningen samt aktuella globala hållbarhetsmål kopplat till respektive rubrik sammanställt i WSPs hållbarhetsmodell. Källa: WSP, 2020.

7 Avgränsning

7.1 Avgränsning i tid

Horisontåret för hållbarhetsbedömning är satt till år 2050, samma som för översiktsplanen. Det medför att tidsperioden för bedömningarna av miljöpåverkan är satt till år 2050. Detta horisontår överensstämmer även med RUFSS 2050 samt med kommunens utvecklingsplaner (som dock kan ha kortare tidshorisont när gäller vissa planeringsaspekter).

7.2 Avgränsning i rum

Den rumsliga avgränsningen utgörs huvudsakligen av planområdets, dvs. kommunens, gräns. För flera miljöaspekter kan påverkan uppstå även utanför själva planområdet. För exempelvis påverkan på vatten kan planen påverka recipienter som delvis är belägna i angränsande kommuner, inkl. Mälaren som är en resurs och tillgång för ett stort antal kommuner i regionen. Sociala och ekonomiska effekter av översiktsplanen har även dessa en utbredning som skiljer sig från kommunens fysiska gräns. I Huddinges fall handlar detta bland annat om markanvändning för anläggningar av nationell betydelse, där de negativa effekterna till stor del uppstår lokalt (t.ex. genom buller, barriärer, påverkan på luftkvalitet), medan nyttorna uppstår regionalt och nationellt. De stora infrastrukturplanerna är bra exempel på detta.

I konsekvensbeskrivningen kommer således det geografiska område för vilka konsekvenserna beskrivs variera beroende på vilken miljöaspekt som studeras.

7.3 Avgränsning i sak

Nedan redovisas de aspekter som mot bakgrund av vad som är känt om planens innehåll och ställningstaganden bedöms medföra betydande påverkan och därmed riskerar att medföra negativa konsekvenser för människor eller miljö. Dessa miljöaspekter kommer att utredas vidare i hållbarhetsbedömningsarbetet och förslag till åtgärder och vidare utredningar kommer att redovisas.

De miljöaspekter som bedöms vara betydande och som kommer att konsekvensbedömas i den kommande hållbarhetsbedömningen är:

- Sammanlänkad blåstruktur och vatten av god kvalitet
- Sammanlänkad grönstruktur med hög biologisk mångfald
- Bebyggelse, kulturmiljöer och landskap
- Minimerad klimatpåverkan
- Riskförhållanden inklusive klimatanpassning
- Hälsa och god livsmiljö
- Hushållning mark, vatten och den fysiska miljön i övrigt

Alla de aspekter som presenterats under avsnitt 4.5 *Hållbarhetsbedömning* kommer visserligen att behandlas under respektive rubriker i hållbarhetsbedömningen av översiktsplanen. I följande avsnitt presenteras endast de miljöaspekter som kopplas till miljöbalkens sjätte kapitel.

7.3.1 Sammanlänkad blåstruktur och vatten av god kvalitet

Huddinge kommun är en sjö- och vattenrik kommun med 22 sjöar och många vattendrag och våtmarker. Kommunens vattenområden hör till fem olika huvudavrinningsområden eller sjösystem: Mälarens, Tyresåns, Kagghamraåns, Vitsåns och Husbyåns. Större delen av Huddinge kommun, och därmed de flesta av kommunens vattenområden, ligger inom Tyresåns sjösystem. Fyra av kommunens avrinningsområden/sjösystem avrinner direkt till Östersjön. Det femte passerar först Mälaren.

Inom Huddinge kommun finns ett flertal ytvattenförekomster, *se avsnitt 3.12*, och grundvattenförekomsten Tullingeåsen. Vattenförekomsternas status varierar i dagsläget och åtgärder har genomförts för att förbättra statusen. Inom kommunen finns även en mindre grundvattentäkt vid Vårby källa, vilken har sitt tillrinningsområde främst inom Gömmarens naturreservat. Även vid Huddinge sjukhus finns en större grundvattentäkt som inte är i bruk idag. Vid brist på reservvatten skulle den däremot kunna iordningsställas.

En sammanhängande och god blåstruktur är viktigt för den biologiska mångfalden. En sammanhängande blåstruktur gynnar exempelvis vissa fågel och kräldjursarter. Med anledning av Huddinges värdefulla flora och fauna, bland annat de två områdena som är utpekade som Natura 2000-områden är blåstrukturen även särskilt viktig. Översiktsplanen bedöms medföra inslag som kan komma att påverka den sammanhängande blåstrukturen. Exempelvis kan utbyggnaden av Spårväg syd och södertörnsleden komma att påverka blåstrukturen. Samverkan kring vattenvårdsfrågor med grannkommuner och andra aktörer är även nödvändig. I dagsläget sker bland annat en samverkan inom Tyresåns respektive Mälarens vattenvårdsförbund.

Inom kommunen finns fortfarande fritidshusområden och omvandlingsområden utan kommunalt vatten och avlopp. Vidare leds dagvattnet i Huddinge, ibland orenat till sjöar och vattendrag, vilket medför en spridning av bland annat tungmetaller och näringsämnen. Detta i kombination med avrinning av näringsämnen från kommunens jordbruksmarker, gör att den ekologiska statusen fortfarande är dålig i många av kommunens sjöar.

Nästan samtliga av Huddinges sjöar är ekologiskt särskilt känsliga⁴ i något avseende. De idag mycket näringsrika sjöarna Långsjön, Trehörningen, Mörtsjön, Magelungen, Orången och Drevviken är ekologiskt känsliga med avseende på övergödning. Som en följd av föroreningar från enskilda avlopp i intilliggande fritidshusområden riskerar även Gömmaren, Kvarnsjön (Gladö) och Ådran drabbas av övergödning. Utöver dessa sjöar löper även Albysjön inom Mälarens sjösystemrisk att drabbas av övergödning. I Huddinge finns ett flertal fritidshusområden som saknar allmänt vatten- och avloppssystem. Allt fler av dessa omvandlas till permanentboende. Eftersom fritidshusområdenas enskilda vatten- och avloppssystem inte är dimensionerade för de krav som ställs vid ett permanentboende ökar utsläppen till kommunens vattendrag och sjöar kontinuerligt. Huddinge kommun har ett mål om att samtliga enskilda avloppsanordningar i kommunen ska vara godkända och uppfylla gällande

⁴ Enligt miljöbalken ska varje kommun definiera de områden som är ekologiskt särskilt känsliga. Att ett område klassas som ekologiskt särskilt känsligt innebär att det har ett ekosystem som lätt kan förändras negativt med avseende på en viss störning.

miljökrav senast år 2025. Kommunen har även en plan för att bygga ut VA till dessa områden. Sedan 2004 har VA byggts ut eller påbörjats byggas ut i bland annat Västra Glömsta, Gladö kvarn och Vidja. Det kvarstår dock flertalet enskilda avlopp i dessa områden då inte alla valt att ansluta sig till systemet⁵. Områden utan kommunalt avlopp och vatten är således även utmaningar för en god blårstruktur i kommunen.

De flesta av kommunens invånare får sitt dricksvatten från Mälaren. Huddinge kommun har inget eget vattenverk, utan vattnet levereras av Stockholm Vatten AB från Norsborgs reningsverk i Botkyrka kommun. Bornsjön, i Botkyrka och Salems kommuner, utgör reservvattentäkt. I de delar av kommunen där det saknas kommunalt ledningsnät är invånarna hänvisade till bergborrade eller grävda brunnar.

Den del av Mälarens avrinningsområde som ligger inom Huddinge kommun, omfattas av vattenskyddsområdet för östra Mälaren. För att skydda sjön som dricksvattentäkt finns skyddsföreskrifter som ska följas. Vårby, Kungens kurva, Segeltorp, Masmo, Flottsbro och Glömstadalen hör till de områden som har särskilda föreskrifter som reglerar olika åtgärder, både på land och i vattnet.

7.3.2 Sammanlänkad grönstruktur med hög biologisk mångfald

Huddinges natur är varierad med en rik biologisk mångfald och många skyddsvärda områden. Inom kommunen varierar värdefulla och skyddsvärda skogar, öppna odlingslandskap och våtmarker. Totalt består en tredjedel av kommunens yta av naturreservat. Inom kommunen finns även två av de regionala gröna kilarna, Bornsjökilen i väster och Hanvedenkilen i sydöst. Den stora andelen skyddad natur är en stor tillgång för kommunen. För att bibehålla en rik biologisk mångfald är konnektiviteten en viktig aspekt. Om de skyddade områdena avskärmas med barriärer påverkas den biologiska mångfalden framöver negativt. I nuläget bedöms spridningssambanden mellan naturområdena inom kommunen vara måttliga i nord-sydlig riktning. Detta gäller dock inte för spridningssambanden i öst-västlig riktning där grönområdena avgränsas av omfattande barriärer i form av bebyggelse och infrastruktur.

Huddinge är en grön kommun med stora orörda naturområden. Landskapet är varierat och innefattar såväl skogsområden som odlingslandskap och våtmarker. I ett av kommunens naturreservat, Paradisets naturreservat, finns länets enskilt största nyckelbiotop⁶. De två gröna kilar som sträcker sig genom kommunen är viktiga för hela regionens grönstruktur.

I relation till andra delar av regionen, är Hanvendenområdet inom kommunen förhållandevis opåverkat av exploateringar. I området finns fyra biologiska kärnområden, vilka är särskilt viktiga för den biologiska mångfalden; Flemingsbergsskogen, Paradisets naturreservat, Orlångenområdet samt Ågesta friluftsområde. Av dessa fyra är Flemingsbergsskogens och Paradisets naturreservat de minst påverkade delarna.

⁵ VA-plan, år 2016

⁶ Biologiskt särskilt rika skogsobjekt som pekas ut av Skogsstyrelsen.

Inom kommunen planeras för närvarande även skydd genom naturreservatsbildning av, Flottsbroområdet, Vårbystranden, Kynäsberget, Öran och Rudträsket. Andra viktiga närnaturområden är Sörskogen och Källbrinkskogen. Naturreservatsbildning för Flottsbroområdet är tänkt att ske som en kompensation för att naturreservatsgränsen vid Kungens kurva justeras. Flottsbro, Kynäsberget och Rudträsket och Öran finns med i planering för framtida naturreservat. Rudträsket finns med på Länsstyrelsens lista över planerade naturreservat.

I Huddinge finns ungefär 6500 hektar skog, huvudsakligen kommunägd. Skogen är av mycket varierande karaktär och rymmer såväl hållmarkstallskogar, djupa bäckraviner, urskogsartade granskogar som ett helt eklandskap. Huddinges skogsområden är mer eller mindre tätortsnära och bitvis mycket välbesökta. Stora delar av skogsmarken ingår i Bornsjökilen och/eller Hanvedenkilen och/eller är skyddade som naturreservat. Inom Huddinge kommun finns även odlingslandskap med höga naturvärden.

Totalt består cirka 38% av kommunens yta av naturreservat, vilket medför att en stor del av de skyddsvärda skogarna har ett långsiktigt skydd. Trots detta finns det fortfarande flera värdefulla skogar och sjöar som inte omfattas av något juridiskt skydd, till exempel Sörskogen, Flottsbroområdet samt Kynäsberget. För att gynna en god grönstruktur är det viktigt att värna och utveckla svaga stråk. I det kommande översiktsplanarbetet är det således viktigt att även grönstrukturen inom de urbana delarna värnas och stärks.

7.3.3 Bebyggelse, kulturmiljö och landskap

Många av de kulturhistoriska värdena inom kommunen finns insprängda i, eller utgör en del av, den befintliga bebyggelsemiljön. Det medför utmaningar när ny bebyggelse planeras inom dessa områden. I det kommande översiktsplanarbetet är det viktigt att stor hänsyn tas till den befintliga miljöns värden.

Huddinge kommun har många kulturmiljöer som är värda att bevara. De består av allt från kulturhistoriskt viktiga och tidstypiska kulturlandskap till bebyggelsemiljöer och enskilda byggnader. Kulturmiljöerna berättar om Huddinge kommuns historia genom de miljöer som tidigare har skapats och har därför en viktig roll som identitetsskapare.

De högsta punkterna i Huddinge och Södertörn i Hanveden i sydöstra delen av kommunen, steg över vattenytan under den äldre stenåldern. På 9000-talet f. Kr. var detta en skärgård bebodd av människor som levde huvudsakligen på jakt och fiske och är bland de äldsta kända boplatserna i hela Mälardalen. I Hanveden finns en av landets största och tätaste koncentration av boplatser från äldre stenåldern. Det finns även stenåldersfyndigheter på andra platser i kommunen som vid Vårby gård och Gladö. Miljöerna med stenåldersfyndigheter är av Stockholms läns museum utpekade som särskilt intressanta och värda att bevara.

Rika fyndigheter från järnåldern och framåt finns framförallt i Vårby och Glömstadalen med närliggande områden. Sammanlagt finns åtta fornborgar från järnåldern bevarade i Huddinge. I Vårby gård finns ett gravfält där fyndigheter från vikingatiden har gjorts. Under 1800-talet bestod Huddinge av ett antal

storgårdar som låg i anslutning till de bördiga dalgångarna och som idag fortfarande lever kvar i ortnamnen i kommunen.

Utvecklingen efter 1800-talets mitt har präglats av utbyggnaden av den västra stambanan mellan Stockholm och Södertälje och senare Nynäsbanan. Marken invid stationerna köptes upp och styckades av som en del av egnahemsrörelserna. Dessa blev sedan egenstyrda municipalsamhällen under 1920-talet och präglar Huddinges struktur än idag med stora sammanhängande villaområden i norra delen av kommunen.

Från 1950-talet och framåt har Huddinge haft en stark befolkningstillväxt och en kraftig ökning av antalet bostäder. Från 1940-talet byggdes flerbostadshus i kommunens regi och först från slutet av 1950-talet började privata byggföretag i större utsträckning att bygga i Huddinge.

Under början av 1960-talet byggdes bland annat ett nytt centrum vid Huddinge station och delar av Skogås ut. Mellan åren 1960 och 1974 byggdes 14 000 lägenheter i flerbostadshus i Huddinge, många som ett led i den rikspolitiska satsningen Miljonprogrammet. Under 1970-talet växte flera radhusområden fram i Huddinge medan 1980- och 1990-talet främst innebar en utveckling av flerbostadshus i centrumnära lägen och en förtätning med villor i befintliga villaområden.

7.3.4 Minimerad klimatpåverkan

All planering som bidrar till ny bebyggelse bidrar indirekt till utsläpp av växthusgaser som påverkar klimatet. Var bostadsbebyggelsen sker, hur omfattande den är och övrig utveckling inom kommunen är även viktiga faktorer att ta hänsyn till vid bedömningen av planens klimatpåverkan.

Behov av fordonsdrivmedel kan minskas genom att gång-, cykel- och kollektivtrafik prioriteras. Bedömningen tar således hänsyn till hur planen kan komma att bidra till en utveckling som skapar förutsättningar för minskad klimatpåverkan genom att främja hållbara transporter.

De direkta utsläppen av växthusgaser i Huddinge kommun mellan åren 1990–2018 följer en nedåtgående trend. År 2018 låg de direkta växthusgasutsläppen per invånare på 1,45 ton⁷. Minskningen kan framförallt härledas till de minskade utsläpp som skett inom kommunens industri- och energiförsörjningssektor. De tre sektorer som står för majoriteten av växthusgasutsläppen i kommunen är transporter, avfall och avlopp samt produktanvändning. År 2019 stod enligt miljöbokslutet transporter för knappt 60 %, avfall och avlopp för cirka 20% och produktanvändning för cirka 10% av Huddinges växthusgasutsläpp.

Transportsektorn är den enskilt största källan till växthusgaser inom kommunen. De senaste åren har det visserligen skett en viss minskning av utsläppen från transportsektorn. För att nå regionalt och nationellt uppställda mål är dock behovet av utsläppsminskningar fortfarande mycket stort.

⁷ <http://miljobarometern.huddinge.se/miljoprogram-20172021/klimat-och-luft/vaxthusgasutslappen-ska-minska/vaxthusgasutslapp-per-invanare/>

Idag använder 56 procent av kommunens invånare bil för vardagsresor, 19 procent reser kollektivt, 4 procent cykel och 18 procent gång⁸. Den nuvarande trenden är att korta resor inom kommunen med bil ökar medan de minskar med gång och cykel.⁹ Med sina stora genomfartsvägar och järnvägar utgör Huddinge en transitkommun sett ur regionalt perspektiv. Huddinge kommuns huvudvägnät är relativt väl utbyggt och nu genomförda respektive pågående projekt, såsom Tvärförbindelse Södertörn och Förbifart Stockholm, kommer att stärka vägsambanden ytterligare. Tillgången till kollektivtrafik i Huddinge är god. Busslinjenätet är dock föråldrat och i behov av att anpassas till målpunkter och invånarnas behov¹⁰. I dagsläget bor omkring 70 procent av Huddinges invånare inom ett avstånd på 1 200 meter från närmaste förbindelse för spårtrafik¹¹.

Energiförsörjning är även delvis en källa till växthusgaser. Idag försörjs majoriteten av hushållen och företagen i Huddinge av fjärrvärme. Fjärrvärmens produceras huvudsakligen i Igelsta av Söderenergi AB, till cirka 90 procent av förnyelsebara bränslen. En del värmeförsörjning sker dock fortfarande med direktverkande el och/eller olja.

Inkluderas de indirekta utsläppen av växthusgaser till följd av konsumtion i kalkylen är utsläppen per Huddingebo och år 10 ton (2015). Utsläppen har legat på samma nivå sedan år 2004. Målet som satts innebär en reduktion till 4 ton per person och år 2030¹².

7.3.5 Riskförhållanden inklusive klimatanpassning

Kommunen genomkorsas av ett antal större stråk för transporter av farligt gods. Vid planläggning i närheten av dessa behöver stor hänsyn tas till frågor som säkerhetsavstånd och evakueringsmöjligheter. En annan fråga som kommer att vara relevant att utreda vidare i det kommande arbetet är risk för ras eller skred. Som en del i det kommande planarbetet bör en kartläggning av riskområden kopplat till markens bärighet tas fram.

Vidare kommer även översvämningsrisk och risker kopplat till värmeböljor och värmeöar att hanteras under detta avsnitt. Som en del i det kommande arbetet kommer därför en reviderad klimat- och sårbarhetsanalys tas fram som tar med den skyfallskartering som genomförts för kommunen under 2018. Denna kan ligga till grund för planering och lämplig lokalisering av ny bebyggelse samt för vilka ytor som behöver avsättas för svämplan och dylika beredande åtgärder för att minska effekterna av förändrade flöden. I kommunens ansvar ligger dock även att hantera klimatrelaterade risker kopplat till befintlig bebyggelse. Kartläggningen bör därför även inkludera risksituationen inom hela kommunen.

I Huddinge kommun finns i nuläget vissa områden som identifierats som riskområdet vid extrema skyfall.

Flera viktiga samhällsfunktioner är idag lokaliserade till områden i kommunen som riskerar att påverkas av skyfallssituationer och resulterande översvämmingar;

⁸ Uppföljning av Huddinges trafikstrategi (baseras på data från RVU (resvaneundersökning) 2016 utförd av Trafikanalys.)

⁹ Uppföljning av Huddinges trafikstrategi (baseras på data från RVU (resvaneundersökning) 2016 utförd av Trafikanalys.)

¹⁰ Uppföljning av Huddinges trafikstrategi

¹¹ Uppföljning av Huddinges trafikstrategi (Stationsnära lägen, Spacescape 2018)

¹² Uppföljning av Hållbart Huddinge 2030 – hållbarhetsrapport 2020 På väg mot ett hållbart Huddinge i en hållbar värld

till exempel 73 förskole- och skolbyggnader samt sjukhus och flera vårdcentralbyggnader i områden som utgör topografiska sänkor. Enskilda bostadshus riskerar att översvämmas på grund av skyfall men även vid höga flöden i vattendrag, framförallt längs Tyresån. E4/E20 vid Kungens kurva ligger i en topografisk sänka. Nynäsbanan öster om Länna är i dagsläget utsatt eftersom spåren där passerar ett område med dålig markstabilitet. Vissa planerade förtättnings- och exploateringsområden riskerar att påverkas. Bland annat är 126 hektar bebyggelse planerad i områden som utgör topografiska sänkor, till exempel stora områden kring Huddinge station.¹³

Översiktsplanen kommer även att bedömas utifrån hur väl klimatanpassningar inarbetats och legat till grund för lokalisering av känsliga verksamheter kopplat till värmeböljor. Enligt länsstyrelsens översiktliga kartering över temperaturen i kommunen under år 2018 framkommer att det finns ett flertal områden som vid höga temperaturer kan bli så kallade värmeöar. Kommunens vatten och naturområden verkar dock för att mildra och jämna ut effekterna vid extrema temperaturer.

7.3.6 Hälsa och god livsmiljö

Höga bullernivåer kan långsiktigt påverka människors hälsa negativt. Inom planområdet finns flera större bullerstörda områden, i första hand längs järnvägarna och de större vägarna. I det fortsatta arbetet med översiktsplanen är det viktigt att beakta bullersituationen inom områden ny bebyggelse planeras. Detta blir särskilt viktigt då den huvudsakliga stadsutvecklingen planeras intill goda kommunikationer vilket ofta innebär närhet till väg- och järnvägstrafiken.

Trafikbuller är den miljöstörning som är vanligast förekommande i samhället. I Sverige exponeras cirka två miljoner människor för trafikbuller högre än 55 dBA vid bostaden. I en enkätundersökning från 2009 svarade 31 procent av Huddingeborna att de med fönstret öppet kände sig störda av trafikbuller i sin bostad. I samma enkät svarade även 24 procent av de tillfrågade störcdes av annat buller. Störningar på grund av trafikbuller är vanligast i kommundelarna Segeltorp och Flemingsberg medan störningar från annat buller är vanligast i Vårby och Flemingsberg.

Huddinge har låtit ta fram kommuntäckande bullerkartor som redovisar bullerberäkningar av dygnsekvivalenta och maximala ljudnivåer från väg- och spårtrafik inom kommunen. Enligt den kartläggning av bullerexponering som gjordes år 2012 visar resultaten att många boende exponeras för buller över riktvärdena. Totalt exponeras 16 % av kommunens befolkning utmed de mest trafikerade vägarna och 5 % av befolkningen utmed järnvägar¹⁴. Utöver bostäderna bedömdes även 32% av kommunens förskolor och 26% av kommunens skolor vara bullerutsatta, liksom 40% av Huddinges parker (på minst 15% av ytan)¹⁵.

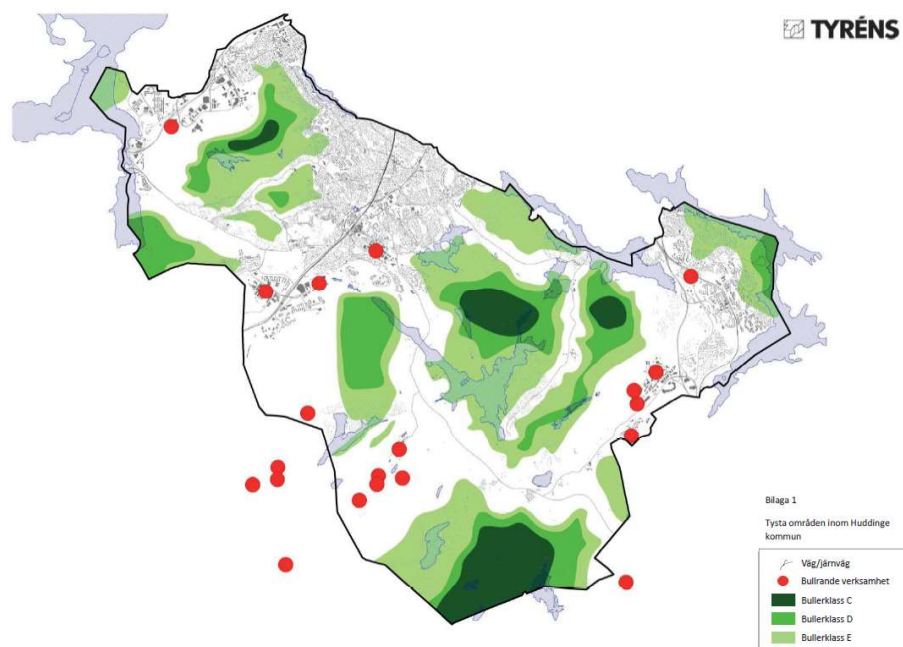
Nivåerna är som väntat högst utefter de vägar som har störst trafikflöden, E4/E20, Huddingevägen, väg 73, Glömstavägen och Häradsvägen, samt längs med

¹³ Handlingsplan för klimatanpassning, 2017

¹⁴ Åtgärdsprogram för trafikbuller 2017-2024 Huddinge kommun (Tyréns bullerkartläggning 2014)

¹⁵ Åtgärdsprogram för trafikbuller 2017-2024 Huddinge kommun (Tyréns bullerkartläggning 2014)

spårtrafiken. Det är väg- och spårtrafiken som utgör de i särklass största bullerkällorna inom kommunen. Övriga källor till buller är bland annat kraftigt bullrande verksamheter såsom bergtäkter, krossar, skjutbanor, motorsport samt industrier. Buller utgör ett hot mot Huddinges höga rekreativa värden. Flemingsbergsskogens, Paradisets och Gömmarens naturreservat är i dagsläget de enda områdena där det går att finna platser som i stort sett är fria från samhällsbuller (se figur 17).



Figur 17. Tysta områden i Huddinge kommun. Källa: åtgärdsprogrammet för trafikbuller 2017–2024.

Luftföroreningar påverkar människors hälsa, bland annat orsakar de besvär, sjuklighet samt dödlighet i cancer, hjärt-, kärl- och lungsjukdomar. Forskning visar att barn är känsligare för luftföroreningar än vuxna. Luften i Huddinge påverkas både av lokala utsläppskällor och av långväga föroreningar som transporterats dit. Vägtrafiken utgör den enskilt största lokala källan till luftföroreningar såväl i regionen som helhet som i Huddinge kommun. I den kommande översiktsplanering är det viktigt att luftföroreningar kartläggs och att känslig verksamhet eller bostäder inte planeras inom områden med försämrad luftkvalitet. Liksom för buller så är frågan om luftkvalitet särskilt viktigt då den huvudsakliga stadsutvecklingen planeras i anslutning till väg- och järnvägstrafik.

I nulägen är luftkvaliteten i kommunen i huvudsak god. Det finns dock områden där luftkvaliteten är så dålig. Det är främst höga halter av partiklar och marknära ozon som utgör luftföroreningsproblem i Huddinge. För att skydda människors hälsa och miljö finns särskilda miljö kvalitetsnormer för utomhusluft. Enligt Östra

Sveriges Luftvårdsförbunds kartläggning¹⁶ för år 2010 klaras miljökvalitetsnormerna inom Huddinge kommun förutom längs E20/E4 där normerna överskrids för kvävedioxid och PM10 (partiklar). Partiklar bildas i första hand när vägbanorna slits av dubbdäck under vinterhalvåret. De högsta halterna av partiklar förekommer därför utefter högtrafikerade gator och vägar när vägbanorna torkar upp under senvintern och våren. Partiklar från vägtrafiken påverkar luftvägar och hjärt/kärl-system.

Marknära ozon skadar gröda och skog. Känsliga växter kan skadas redan vid halter som bara är något högre än de naturliga. Den allmänna trenden är att bakgrundshalterna av marknära ozon ökar över hela norra halvklotet. Höga ozonhalter påverkar människors hälsa negativt, bland annat genom irritation av ögon och slemhinnor. Höga ozonhalter kan även medföra inflammation av luftvägarna. De högsta halterna har vi under våren och sommaren vid högtrycksbetonat väder.

Inom Huddinge kommun erbjuds många områden för friluftsliv och rekreation. Exempelvis kommunens alla naturreservat samt riksintresset Hanveden.

När kommunen växer är det viktigt att värna om de rekreativa värden som finns i nuläget. Det kan såväl vara små grönområden inom den täta bebyggelsen som naturreservatens tillgänglighet och skick. Den kommande omfattande bostadsbebyggelsen i kommunen kan dock även medföra en påverkan på rekreativa området genom slitage från ett ökat besöksantal.

I nuläget har omkring 88 procent av Huddinges invånare max 800 meter till ett grönområde som är större än 5 hektar. Nästan alla invånare har tillgång till en mindre grönyta, minst 1000 kvadratmeter, inom 300 meter.¹⁷ En stor andel av Huddinges grönområden består av natur och en förhållandevis liten del av denna naturmark är anlagd park. Inom kommunen finns även ett rikt utbud av friluftslivsaktiviteter, exempelvis i form av en skidbacke, badplatser, vandringsleder som Huddingeleden, Sörmlandsleden och lekplatser. Genom Huddinge går flera regionala cykelstråk såsom Glömstastråket, Slagstastråket och Tumbastråket. Standarden på dessa stråk varierar, vilket gör att det på vissa sträckor är svårt att cykla snabbt, bekvämt och säkert.

Den höga andelen naturmark i kombination med kommunens kulturhistoriskt värdefulla områden innebär att Huddinge kan erbjuda höga upplevelsevärden. Huddinges naturområden fyller en viktig roll som rekreationsområden för såväl Huddingebor som boende utanför kommunen.

Stockholmsregionens två gröna kilar, Hanvedenkilen och Bornsjökilen, som sträcker sig genom kommunen och Mälaren och dess stränder i Huddinges nordvästra utgör viktiga rekreativa kvaliteter. Ågesta–Lida–Riksten är ett riksintresseområde för det rörliga friluftslivet. Området berör stora delar av sydöstra Huddinge och omfattar stora delar av Hanvedenkilen.

Friluftsområden som är fria från buller är särskilt värdefulla ur rekreationssynpunkt och bör värnas genom att de förblir fria från buller.

¹⁶ <http://sib.nu/slbanalys/luftforeningskartor/>

¹⁷ Uppföljning av Hållbart Huddinge 2030 – hållbarhetsrapport 2020. På väg mot ett hållbart Huddinge i en hållbar värld.

Flemingsbergsskogen, Paradisets naturreservat, delar av Gömmarens naturreservat, Flottsbro och Källbrinksskogen är exempel på sådana områden som bör prioriteras.

7.3.7 Hushållning mark, vatten och den fysiska miljön i övrigt

Vad som är god hushållning med mark och vatten baseras bland annat på miljöbalkens hushållningsbestämmelser, 3–4 kap. miljöbalken. Enligt 3 kap. 1 § ska företräde ges åt sådan markanvändning som medför en hushållning som är god ur allmän synpunkt. Bestämmelserna omfattar bland annat markområden som har värde eller betydelse för jord- och skogsbruk samt utvinning av värdefulla ämnen och material.

Skog och jordbruksmark

Jord- och skogsbruk är enligt 3 kap. 4 § miljöbalken av nationell betydelse. Enligt bestämmelserna i 3 kap. 4 § är markens brukningsvärde centralt för bevarandeintresset. Det är således jord- och skogsbruksnäringen som är av nationellt intresse, inte enbart marken. Brukningsvärd jordbruksmark får endast tas i anspråk för anläggningar som tillgodoser väsentliga samhällsintressen, om detta behov inte kan tillgodoses tillfredsställande på annan plats. Skogsmark ska så långt som möjligt skyddas från åtgärder som försvårar rationellt skogsbruk.

Odlingsbar mark är en begränsad resurs som kan ge livsmedel, energi eller foder. Om jordbruksmarken förvaltas väl kan den generera resurser i tusentals år framöver. I Sverige minskar arealen jordbruksmark succesivt varje år¹⁸. I Huddinge finns ytor med jordbruksmark som direkt eller indirekt kan komma att påverkas av riktlinjer för exempelvis ny bebyggelseutveckling.

7.4 Alternativ

Nedan följer en presentation av och resonemang kring det framskrivna nuläget (nollalternativet) och alternativ till planförslagets utformning eller lokalisering..

7.4.1 Alternativa lokaliseringar eller bebyggelsestrukturer

Alternativ markanvändning i någon eller några delar av kommunen.

- Det finns ett antal möjliga alternativ i mindre skala som kommer utredas och/eller beskrivas i översiktsplanen eller hållbarhetsbedömningen. Dessa rör olika nivå på bebyggelseutvecklingen i Högmora, Stuvsta samt ytterligare verksamhetsmark i anslutning till befintliga verksamhetsområden.

Alternativa lokaliseringmöjligheter av t.ex. miljöfarliga verksamheter.

- . Kommunens befintliga täkter fungerar som uppläggningsplats för de massor som uppkommer vid de stora tunnelprojekten inom exempelvis tvärförbindelsen. En bedömning behöver ske av framtida lokaliseringsbehov för Huddinges återvinningscentral.

Alternativa bebyggelsestrukturer.

¹⁸ Jordbruksmarkens värden. Jordbruksverket, 2020.

- Kommunen kommer inte arbeta med olika utbyggnadsscenarios till samrådsversionen. Vår utgångspunkt är att vi ska göra en revidering av befintlig översiktsplan som då inte innefattar några stora alternativa utbyggnadsområden som ska prövas. Inriktningen är fortsatt utveckling i kollektivtrafiknära lägen, med särskilt fokus på vissa av dessa områden.
- Kommunen gör inte heller något särskilt ställningstagande till hur snabbt kommunen ska växa, utan att översiktsplanen istället ska vara så pass robust att den ska klara olika takt i tillväxten. Effekten av olika nivå på tillväxttakten ska därför prövas i planförslaget.

7.4.2 Framskrivet nuläge till 2050 (nollalternativet)

En miljökonsekvensbeskrivning ska innehålla en beskrivning av miljöns sannolika utveckling om planen inte genomförs. Att planen inte genomförs benämns ofta som nollalternativ eller framskrivet nuläge.

Det framskrivna nuläget baseras på att utveckling inom planområdet fortsätter i linje med nollalternativet (som antas vara nu gällande översiktsplan) samt med hänsyn tagen till redan beslutade avvikelser och kända kommande omvärldsförändringar. Tidshorizonten för det framskrivna nuläget är samma som för den nya översiktsplanen, 2050.

7.4.3 Antagna samhällsförändringar

Eftersom varje kommun är skyldig att ha en aktuell översiktsplan är en framtid helt utan översiktsplan inte sannolik. Om nuvarande översiktsplan inte skulle revideras är det därför troligt att nuvarande översiktsplan fortsätter att gälla och att samhällsutvecklingen i Huddinge kommer att ske i stort enligt denna samt andra gällande planer men med risken att målsättning och intention inte fullföljs. Bedömningen är att nuvarande översiktsplan med tiden får sämre verkan, när den inte lika tydligt följer de samhälleliga förändringar som vi vet om redan idag.

Utöver bostadsbebyggelse som utpekats i översiktsplanen kommer även bostäder i Björnkulla, Östra Vårberget, Vårby Udde, Vista Skogshöjd, Kungens kurva, Hälsovägen i Flemingsberg att byggas. Även Tvärförbindelse Södertörn och Spårväg Syd kommer att byggas.

Exploaterings- och bebyggelsestrycket inom kommunen kommer sannolikt vara av samma storleksordning vare sig den nya översiktsplanen antas eller inte. Kommunen har i Sverigeförhandlingen åtagit sig att bygga ett antal bostäder.. Kommunen sammanfattar själv avtalets innebörd enligt följande:

”Kommunens åtagande innebär medfinansiering av Spårväg syd, att det byggs 18 500 bostäder i anslutning till spårvägen till 2035 och genomförande av ett antal cykelvägar samt ett cykelgarage i Flemingsberg.”¹⁹

Den tillkommande bebyggelsen kommer att komma i hög utsträckning inom spårvägens influensområde som är inom 1200 m från befintlig eller kommande

¹⁹ <https://www.huddinge.se/stadsplanering-och-trafik/trafik-och-resor/strategi-och-infrastruktur/huddinge-i-sverigeforhandlingen/>

spårstation. ” Inför planering av dessa bostäder behöver dock ny kunskap om exempelvis översvämningsrisk tillsammans med andra faktorer utgöra grunden för avgränsning

Givna förutsättningar för det framskrivna nuläget är bland annat att de pågående klimatförändringarna kan antas komma göra sig allt mer påmind de kommande decennierna. Vissa samhällsbeslut som påverkar miljöns utveckling gäller också oberoende av planens tillkomst. Dit hör exempelvis de åtgärdsprogram för luft- och vattenkvalitet som är fastställda. Ytterligare sådana program eller andra ingripande samhällsbeslut kan tillkomma under planperioden.

Fram till år 2050 kan följande samhällsförändringar komma att ske om den nya planen *inte* genomförs:

- Den planering av trafikinfrastruktur som görs av Trafikverket förväntas bli genomförd även i nollalternativet. Tvärförbindelsen byggs, liksom Spårväg Syd.
- Ny bostadsbebyggelse enligt avtal med staten, men utan samlat helhetsgrepp där konsekvenser för exempelvis trafiksystemet i sin helhet inte synliggörs.
- Delar av sträckan Glömstadalen exploateras, dock utan ett samlat helhetsgrepp. De sociala skillnaderna mellan olika områden kvarstår och ökar.
- Det samlade helhetsgreppet för hantering av befintliga natur- och kulturvärden inom kommunen försvagas över tid.
- Fritidshusområden kvarstår, men förtätas. Kommunalt VA byggs ut i fler men inte alla områden.
- Villabebyggelse som oplanerad utveckling, utan samlat helhetsgrepp
- Natur i och runt befintlig bebyggelse får försämrade kvaliteter samt minskar utan en konsekvensbedömning och en samlad prioritering av vad som behöver bestå och utvecklas utifrån ett ekosystemtjänstperspektiv
- Skog och natur utanför befintligt skydd prioriteras ej tillräckligt och ingen långsiktig strategi finns för att stärka kvaliteter utanför naturreservaten. Naturreservatens utveckling beror på vad skyddsföreskrifterna anger och bidrar inte samlat till en långsiktig hållbar bibehållen ekosystemtjänst.
- Kommunens satsning på samhällsutveckling i Flemingsberg fortsätter

Vägtrafiken förväntas öka mycket kraftigt i kommunen, bland annat till följd av en kraftig befolkningstillväxt, en ekonomisk tillväxt och av utbyggnaden av Tvärförbindelse Södertörn samt öppnandet av Förbifart Stockholm. I trafikanalyserna för ÖP 2030 bedömdes att antalet bilresor i kommunen skulle öka med cirka 60 procent fram till år 2030. Prognostiseringen byggde på att människor beter sig på samma sätt som idag samt att Förbifart Stockholm och Tvärförbindelse Södertörn är byggd.

7.4.4 Förväntad miljöutveckling

7.4.4.1 Sammanlänkad blåstruktur och vatten av god kvalitet

Ett genomförande av ÖP 2030 bedömdes i MKBn få en positiv inverkan på statusen i Huddinges vattenförekomster, liksom i nedströms liggande sjöar och vattendrag. Sammantaget bedömdes planen bidra till att uppfylla miljökvalitetsmålet Levande sjöar och vattendrag. Denna utveckling skulle kunna antas fortsätta framåt, även om en ny ÖP inte antas. Kommunen antar att positiv utveckling sker med hjälp av lokala åtgärdsprogram för vatten och enligt de åtgärder som miljöprogrammet 2017–2022 anger, samt att dagvatten omhändertas och MKN tas hänsyn till i planer och program men med en ny kunskap vad gäller klimatets påverkan och åtgärdstakt för planerade åtgärder i förhållande till utbyggnadstakten så räcker inte de åtgärder som är planerade att genomföras för att nå målsättningarna.

7.4.4.2 Sammanhängande grönstruktur och hög biologisk mångfald

Enligt riktlinjer i ÖP 2030 ska skogar med höga naturvärden bevaras och vid behov skyddas långsiktigt, vilket är positivt sett ur naturmiljösynpunkt. Flera reservatsbildningar pågår eller har färdigställts. Kommunens stora naturområden kommer att påverkas i förhållandevis liten omfattning av ny bebyggelse. Oundvikligen kommer dock naturmark att tas i anspråk, bland annat för kompletteringsbebyggelse vid fritidshusområden såsom Ådran och Gladö kvarn.

Att Tvärförbindelse Södertörn dras i tunnel under Flemingsbergsskogen och genom delar av Glömstadalen gör att de negativa konsekvenser för naturvärden och rekreation som ÖP 2030 gav upphov till minskar eller försvinner helt men viss fragmentering kvarstår dock. Föreslagen bebyggelse invid vid Gömmarens naturreservat (kungens kurva samt Vista skogshöjd) kan riskera försämra kvaliteten på naturmiljön eftersom det finns ett stort behov av att planera yteffektivt. Bevarandeområden enligt gällande ÖP bibehålls.

7.4.4.3 Minimerad klimatpåverkan

ÖP 2030 har ett starkt fokus på klimatfrågan och innehåller en rad riktlinjer som syftar till att minska utsläppen av klimatpåverkande gaser i kommunen. Planen förespråkar förtätning i kollektivtrafiknära lägen, vilket skapar förutsättningar för en ökad kollektivtrafikandel i resandet. Förtätningen innebär också att fler får så nära till service och handel så att gång och cykel kan konkurrera med bilen för de kortare resorna.

Sedan planen antogs har teknikskiftet inriktat mot elektrifiering tagit fart, och tillsammans med skärpta utsläppskrav på europeisk nivå bidrar detta till att många bilar under de kommande åren får en radikalt lägre direkt klimatpåverkan. Den ökande volymen bilresor *totalt* motverkar dock denna effekt.

Miljöprogrammet från 2017 och som nu revideras har klimatmål som man kan anta att kommunen fortsätter att arbeta mot även om en ny ÖP inte antas.²⁰ Det är dock svårt att bedöma vilken effekt detta ger i tidsperspektivet 2050.

7.4.4.4 Riskförhållanden inklusive klimatanpassning

Att bedöma hur riskförhållandena utvecklas till 2050 är mycket svårt. Dock är det rimligt att anta att klimatförändringen kommer att öka förekomsten av extrema väderhändelser samt generellt öka temperaturen, minska mängden snö och öka nederbörden. Risker för översvämning kommer att öka. ÖP 2030 konstaterade att "...relativt stora delar av kommunen är potentiella riskområden för översvämning..." (s. 27) och att det kommer att bli aktuellt med ny bebyggelse även inom dessa områden. Med en utveckling utan ny ÖP, och utan tydliga riktlinjer och åtgärder för att hantera riskerna, kvarstår eller ökar dessa risker till 2050.

7.4.4.5 Bebyggelse, kulturmiljö och landskap

Riktlinjerna i ÖP2030 anger att ny bebyggelse generellt sett ska tillkomma i anslutning till befintlig bebyggelse. Många av de kulturhistoriska värdena i kommunen finns insprängda i, eller utgör en del av den befintliga bebyggelsemiljön. MKBn för ÖP 2030 gjorde därför bedömningen att planens inriktning på förtätning av redan befintliga bebyggelseområden riskerar att leda till att såväl enskilda objekt som kulturhistoriskt värdefulla miljöer skadas.

7.4.4.6 Hälsa och livsmiljö

Buller

ÖP 2030 medger mer bostadsbebyggelse i bullerstörda lägen och ny väginfrastruktur som sammantaget betyder att fler Huddingebor i framtiden kommer att vara utsatta för höga bullernivåer och områden som idag är fria från trafikbuller kommer att vara kraftigt bullerstörda. MKBn för planen menade att en sådan utveckling riskerar få allvarliga negativa konsekvenser på människors hälsa och välbefinnande. De ökade bullernivåerna är dock inte i första hand en konsekvens av den nya översiktsplanen, utan främst ett resultat av att regionen som sådan växer. Denna tillväxt antas fortsätta mot 2050.

Luftkvalitet

Lokalt kommer framtidens högre mängd biltrafik påverka luftkvaliteten påverkas, speciellt i enskilda områden nära tungt trafikerade leder, samt i tät bebyggelse.

Rekreation

ÖP 2030 föreslog etableringen av fler parker och större ytor iordningställd natur, samtidigt som en fortsatt god tillgång till stora naturområden värnades. En ytförlagd Tvärförbindelse hade skapat bullerstörningar, fragmentering barriärer för friluftslivet. Tunnlarna under Flemingsbergsskogen och genom delar av Glömstadalen gör nu att de storskaliga rekreationssambanden upprätthålls, även

²⁰ https://www.huddinge.se/globalassets/huddinge.se/_gemensamma/styrdokument-overgripande/program/miljoprogram/miljoprogram-2017.pdf

om vägen i långa sträckor går i ytläge och där kommer att lokalt stora negativa effekter.

Framtiden utan ny ÖP bedöms ha ökade generella bullernivåerna, men möjligheterna till rekreation och friluftsliv i Huddinge ökar även med nuvarande, vilket i sin tur främjar en fysiskt aktiv och hälsofrämjande livsstil.

8 Innehåll i hållbarhetskonsekvensbedömning

Miljöbedömningen genomförs som tidigare redovisats som en bredare hållbarhetsbedömning, där också sociala och ekonomiska konsekvenser av översiktsplanen kommer att belysas.

Följande delar kopplade till kraven på en strategisk miljöbedömning kommer dock att ingå och tydligt markeras för att underlätta läsningen under samrådet:

- Icke-teknisk sammanfattning
- Inledning
- Miljöbedömningens genomförande: metod och bedömningsgrunder
- Beskrivning av nuläget, samt miljöns sannolika utveckling om planen inte antas (inkl. framskrivet nuläge)
- Sammanfattning av planförslagets innehåll
- Beskrivning och bedömning av avfärdade alternativ, samt redovisning av skälen till detta
- Beskrivning av planförslagets betydande miljöeffekter (fokus utifrån avgränsningen)
- Beskrivning av hur hänsyn i planarbetet har tagits till relevanta miljö kvalitetsmål och övriga relevanta miljömål
- Förslag på modell för uppföljning
- Samlad bedömning och förslag på justeringar till Granskning

Den slutliga dispositionen av konsekvensbeskrivningen är inte fastställd. I *bilaga I* presenteras ett förslag på disposition av hela hållbarhetsbedömningen inklusive miljöbedömning. De aspekter som utgör en del av miljöbedömningen, och som presenterats i detta avgränsningsunderlag, är markerade i grönt. En miljöbedömning av översiktsplanen har genomförts med flera förvaltningar inom kommunen som en extra kvalitetssäkring på att alla miljöaspekter som behövs, tas om hand. Den ses över när arbetet har kommit längre för att säkerställa att de betydande miljöaspekter som behövs, tas om hand i miljöbedömningen.

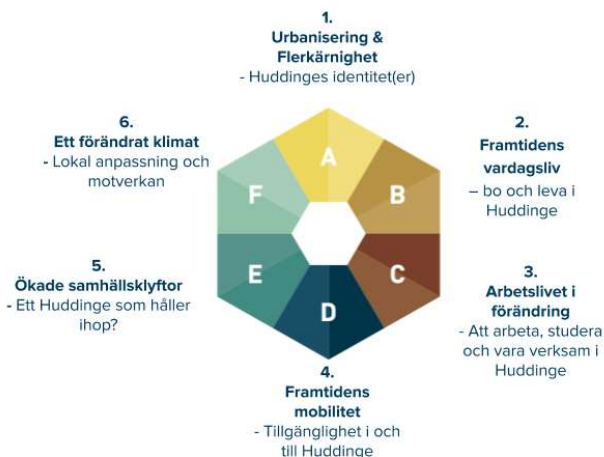
9 Fortsatt arbete

9.1 Knäckfrågor att hantera i fortsatt process

Utöver och tillsammans med de betydande miljöeffekter som kan antas bli en konsekvens av de strategiska val som gjorts i det inledande skedet av ÖP-processen, finns ett antal övergripande knäckfrågor för kommunen att hantera i det kommande arbetet.

9.1.1 Målbildsarbete

Arbetet med målbilden initierades med formulering av ett antal omvärldstendenser som sedan knutits till de lokala utmaningar som är aktuella i Huddinge. Utifrån dessa har ett förslag till målbild arbetats fram som ska adressera dessa utmaningar. I planförslaget finns det därför flera knäckfrågor att arbeta vidare med. Se figur 18.



Figur 18: Omvärldstendenser och lokala utmaningar

9.1.2 Knäckfrågor i fortsatt arbete med planförslaget

- Hur möjliggör vi för blandade och levande stadsdelar?
- Hur möjliggör vi och redovisar utveckling i de delar av kommunen som inte är prioriterade utvecklingsområden?
- Hur redovisar vi pågående arbete med lokala utvecklingsplaner?
- Hur hanterar vi stora förändringar och strukturomvandlingar i ex. handeln?

- Hur möjliggör vi för fler arbetstillfällen i kommunen genom fysisk planering?
- Hur hanterar vi grönområden i befintliga bebyggelsen och nära bebyggelse, hur åstadkommer vi fortsatt goda förutsättningar för exempelvis biologisk mångfald i bebyggd miljö?
- Avvägning mellan regional grönstruktur/jordbruksmark vs. bebyggelseutveckling/infrastrukturutveckling.
- Eventuella begränsningar i bebyggelseplanering utifrån klimatanpassning och riskhänsyn.
- Ta ställning till behov av kommunalt reservvatten.
- Ytterligare åtgärdsbehov för att skapa buffertzoner för höga flöden/översvämningar samt uppnå MKN för vatten?
- Hur klarar vi bostadsförsörjningen och vilken nivå på bostadsblandning kan vi åstadkomma var?
- Hur får vi kommunen att bättre hänga ihop, ex. tvärkopplingar, starka stråk, tillgänglighet till mötesplatser och service.
- Hur möjliggör vi för hållbara transportval och utrymme i vägsystemet samtidigt som infrastruktur för bil byggs ut?
- Hur skapar vi utrymme för energisystem med minskad klimatpåverkan, med vilken rådighet?
- Hur ger vi genom översiktsplanen stöd för innovationer?

9.2 Utredningsbehov

Ett antal utredningar har påbörjats, främst för att adressera de knäckfrågor samt de betydande miljöaspekterna som framkommit. Dessa är bland annat följande:

- En grön- och blåstrukturplan innehållande en landskapsanalys samt en ekosystemtjänstkartläggning som bygger på med tidigare kartlagt natur- och vattenvårdsunderlag (spridningsanalys m.m.) och knyter ihop de ekosystemtjänstanalyser som tagits fram för varje pågående utvecklingsplan i kommunen.
- En reviderad klimat- och sårbarhetsanalys innehållande kommunens skyfallskartläggning för prioriterade sektorer samt samhällsviktiga funktioner.
- En åtgärdsanalys för dagvatten – ett medel för att bidra till att MKN för vatten utöver kommunens lokala åtgärdsprogram för vatten.
- En utredning som kallas ”sammanhållen kommun” som syftar till att analysera och synliggöra tillgång och tillgänglighet till mötesplatser och service i olika områden.
- En trafikmodell inkl. analys av alternativa scenarios (ej definierade ännu)

9.3 Samråd med berörda

Förutom ett avgränsningssamråd med Länsstyrelsen behöver kommunen samråda med grannkommunerna för de mellankommunala frågor samt för de delar där det geografiska påverkansområdet för viktiga miljöaspekter och övriga planeringsfrågor är större än kommunen som administrativ gräns (exempelvis vattenförvaltningen). Samråd kring avgränsningen behöver även ske med tillväxt- och regionplaneförvaltningen. I övrigt behöver även samråd i form av ett möte med SVOA och övriga ledningsägare kring avgränsning av hållbarhetsbedömningen.

9.4 Tidplanen

Tidplanen för arbetet med den reviderade översiktsplanen och den parallella hållbarhetsbedömningen är preliminärt:

- Beslut om inriktning och målbild – december 2020
- Samråd: sommar 2021
- Granskning: årsskiftet 2021/2022
- Antagande: maj 2022

10 Referenser

Befolkningsprognos 2020–2029, Huddinge kommun.

Riskhantering i detaljplaneprocessen- riskpolicy för markanvändning intill transportleder för farligt gods. Länsstyrelserna Skånes län, Stockholms län och Västra Götalands län. September 2006.

Regional utvecklingsplan för Stockholm, RUFS 2050. Region Stockholm 2018.

VISS, länsstyrelsens webbdatabas

ÖP 2030, Huddinge kommun

Uppföljning av Huddinges trafikstrategi 2019

Miljöprogrammet 2017–2022

Luftföroreningskartor från SLB

Teknisk försörjning, Huddinge kommun

Uppföljning av Hållbart Huddinge 2030 – hållbarhetsrapport 2020. På väg mot ett hållbart Huddinge i en hållbar värld

Jordbruksverkets webbplats

Handlingsprogram för klimatanpassning

Huddinges Miljöbarometer

Huddinge trafikstrategi

Hållbart Huddinge 2030

Bilaga 1

Preliminär disposition av samrådshandling HKB

1. Icke teknisk sammanfattning

- 1.1 Planens konsekvenser och bidrag till hållbar utveckling
- 1.2 Fortsatt arbete – att diskutera i samrådet

2. Konsekvensbedömningens process och metod

- 2.1 Syfte, process och arbetsätt
- 2.2 Bedömningsmodell
- 2.3 Avgränsning

3. Förutsättningar

- 3.1 Planer och gällande bestämmelser
- 3.2 Markanvändning
- 3.3 Riksintressen, skyddade områden

4. Planförslaget

- 4.1 Planförslagets huvudsakliga innehåll
- 4.2 Planens hantering av risker och osäkerheter
- 4.3 Alternativa utformningar, avfärdade alternativ

5. Konsekvensbedömning och nulägesbeskrivning

5.1 Konsekvenser för människor

- 5.1.2 Hälsa och säker livsmiljö
- 5.2.3 Trygghet och trivsel
- 5.3.4 Hållbart vardagsliv och levande samhällen
- 5.4.5 Inkludering och social sammanhållning
- 5.5.6 Riskförhållanden inklusive klimatanpassning
- 5.6.6 Förslag på utveckling inför Granskning

5.2 Konsekvenser för miljön

- 5.2.1 Sammanlänkad blåstruktur och vatten av god kvalitet
- 5.2.2 Sammanhängande grönstruktur med hög biologisk mångfald
- 5.2.3 Bebyggelse, kulturmiljö och landskap
- 5.2.4 Minimerad klimatpåverkan
- 5.2.5 Förslag på utveckling inför Granskning

5.3 Konsekvenser för ekonomin

- 5.3.1 Kommunal ekonomi
- 5.3.2 Förutsättningar för näringslivet
- 5.3.3 Hushållens ekonomi
- 5.3.4 Hushållning med mark, vatten och den fysiska miljön i övrigt
- 5.3.5 Förslag på utveckling inför Granskning

6. Effekter och konsekvenser om planen inte genomförs

6.1 Sannolik samhällsutveckling

6.2 Förväntad miljöutveckling

Nollalternativets konsekvenser; ”...*miljöförhållandena och miljöns sannolika utveckling om planen eller programmet inte genomförs...*”

7. Samlad bedömning

7.1 Avstämning mot riksintressen och andra skyddade områden

7.2 Avstämning mot miljö kvalitetsnormer

7.1 Beaktande av miljöbalkens allmänna hänsynsregler

7.2 Avstämning mot relevanta mål (exempelvis hållbarhetsmål, miljö kvalitetsmål, folkhälsomål och barndirektivet)

7.1 Uppföljning

8. Referenser

Bilaga 1. Bedömningsgrunder och relevanta mål

