



Enligt sändlista bilaga 4

## Beslut om utvidgat strandskydd för Huddinge kommun

### Beslut

Länsstyrelsen beslutar med stöd av 7 kap. 14 § andra stycket miljöbalken (MB) att strandskyddsområdena i Huddinge kommun enligt bifogade kartor (bilaga 1) ska omfattas av utvidgat strandskydd.

- Utvidgningen omfattar land- eller vattenområde mellan 100 och 300 meter från strandlinjen vid normalt medelvattenstånd. Strandskydds-zonen saknar angiven bakre begränsningslinje på bifogade kartor.
- Utvidgningen omfattar även land- eller vattenområde 100 meter men mindre än 300 meter från strandlinjen vid normalt medelvattenstånd och avgränsas av en detaljplanegräns på bifogade kartor.
- Utvidgat strandskydd ska därutöver råda för område inom detaljplan för Flottsbro friluftsområde samt inom detaljplan för S:t Botvids kyrkogård i enlighet med tidigare beslut ifråga om utvidgat strandskydd.

Under förutsättning att ovanstående beslut vinner laga kraft beslutar Länsstyrelsen, med stöd av 7 kap. 18 § första stycket punkt 1 MB att upphäva Länsstyrelsens beslut den 3 juni 1999 (diarienummer 18611-1999-22769) i de delar det rör utvidgat strandskydd för Huddinge kommun, utom när det gäller utvidgat strandskydd i detaljplaner. Utvidgat strandskydd ska fortsatt gälla inom ovan (strecksetsats tre) angivna detaljplaner även efter den 31 december 2014.

### Redogörelse för ärendet

#### Bakgrund

När det generella strandskyddet infördes 1975 syftade det till att trygga allmänhetens tillgång till platser för bad och friluftsliv inom strandområdena. År 1994 tillkom ett nytt, biologiskt, syfte för strandskyddet. Enligt 7 kap. 13 § MB syftar strandskyddet idag till att långsiktigt trygga förutsättningarna för allemansrättslig tillgång till strandområden och att bevara goda livsvillkor för djur- och växtlivet på land och i vatten.

Stränderna har stor betydelse för både människor, djur och växter. Strandmiljöerna är betydelsefulla för naturupplevelser, avkoppling och aktiviteter. Att vistas ute i natursköna miljöer är också gynnsamt för hälsan. Dessutom utgör strandzonerna generellt sett mycket artrika biotoper, och de har stor betydelse för

Datum  
2014-09-16

Beteckning  
511-39831-2012

djur- och växtlivet. Stränderna har därmed särskild betydelse för den biologiska mångfalden, och de kan tillhandahålla viktiga ekosystemtjänster.

Stockholms läns varierade natur- och kulturlandskap har generellt sett höga värden för djur- och växtliv. Länet är i ett nationellt perspektiv redan högexploaterat, och exploateringstrycket är betydande både i storstadsområdet och vissa övriga delar av länet. I en nationell jämförelse mellan länen<sup>1</sup> är det Stockholms län som har högst andel byggnader, 84 procent, inom 300 meter från strandlinjen längs kuststräckan, inklusive de större öarna. För landet som helhet är motsvarande siffra 74 procent. För Mälarens stränder inom Stockholms län är andelen byggnader inom 300 meter från strandlinjen 73 procent. Den stora och växande befolkningen är i stort behov av allemansrättsligt tillgängliga områden och i synnerhet strandområdena är då attraktiva.

Samtidigt som delar av länet är högexploaterat finns det delar av skärgården som delvis möter motsvarande problem som glesbygdsområden i andra delar av landet. Det är angeläget att boende och företagande i dessa områden även framöver kan utvecklas utan att komma i konflikt med strandskyddets syften.

### ***Utvidgat strandskydd i Stockholms län***

Sedan strandlagen från 1952 infördes, och även med stöd av naturvårdslagen (1964:822), har länsstyrelserna kunnat förordna om områden om maximalt 300 meter från strandlinjen där bebyggelse inte fick uppföras utan tillstånd. Länsstyrelsen i Stockholms län har också fattat sådana beslut för områden i länet med stöd av dessa äldre lagstiftningar.

Länsstyrelsen fattade den 3 juni 1999 ett beslut om utvidgat strandskydd m.m. i länet. Det ersatte bland andra Länsstyrelsens två beslut om utvidgat strandskydd m.m. från den 18 oktober 1977 och den 28 februari 1980, som tillsammans omfattade huvuddelen av länets kommuner. Beslutet från 1999 innebar i praktiken ingen omprövning av de två äldre besluten, utan det utvidgade strandskyddet fortsatte att gälla i den omfattning som angavs i dessa, med undantag för Stockholms stad. Länsstyrelsen har även fattat beslut om att införa utvidgat strandskydd på delar av Möja i Värmdö kommun, för Trolldalen i Lidingö stad och vid Näsudden i Haninge kommun. Vid delar av Grindsjön i Nynäshamns kommun och på delar av Ornö har Länsstyrelsen fattat beslut om att upphäva utvidgat strandskydd. I vissa fall har Länsstyrelsen beslutat att upphäva utvidgat strandskydd inom förslag till detaljplan.

Besluten om utvidgat strandskydd innebär att de flesta obebyggda eller glest bebyggda delarna av länets kust- och skärgårdsområden samt Mälarstranden omfattas av utvidgat strandskydd på land. Kring ett antal sjöar och några vattendrag gäller också utvidgat strandskydd. Endast några av länets

---

<sup>1</sup> SCB. Statistiska meddelanden. MI 50 SM 1102.

Datum  
2014-09-16

Beteckning  
511-39831-2012

vattenområden omfattas av utvidgat strandskydd, exempelvis vissa områden längs Upplands-Bro kommuns Mälarstrand.

### **Skäl för översynen av utvidgat strandskydd**

Förändringar i strandskyddslagstiftningen infördes i enlighet med proposition 2008/09:119 *Strandskyddet och utvecklingen av landsbygden*. Enligt den nya lydelsen av 7 kap. 14 § MB får Länsstyrelsen i det enskilda fallet besluta att utvidga strandskyddsområdet till högst 300 meter från strandlinjen om det behövs för att säkerställa något av strandskyddets syften.

Utvidgat strandskydd gäller efter den 31 december 2014 endast om utvidgningen har beslutats med stöd av 7 kap. 14 § MB i dess nya lydelse. Det innebär att det utvidgade strandskyddet automatiskt kommer att förfalla och att endast generellt strandskydd om 100 meter kommer att gälla för dessa områden efter den 31 december 2014, om inte länsstyrelserna innan denna tidpunkt fattar beslut om utvidgat strandskydd.

Regeringen anser att en översyn av det utvidgade strandskyddet är motiverad då skälen för utvidgningarna behöver klargöras. Det bör framgå att det finns ett tydligt och långsiktigt behov av utvidgat strandskydd och besluten ska motiveras utifrån strandskyddets båda syften. Länsstyrelserna har därför fått i uppgift att se över det utvidgade strandskyddet i landet<sup>2</sup>.

### **Länsstyrelsens arbete med översynen**

Länsstyrelsen har valt att i första hand göra en översyn av de strandområden som redan omfattas av utvidgat strandskydd. Vid möten med kommunerna har i vissa fall frågan om utvidgat strandskydd för nya områden framförts, och dessa områden kan då också ingå i översynen. Enbart några få vattenområden i länet omfattas av utvidgat strandskydd på grund av att vattenområdena inte tidigare har undersökts i samma utsträckning. Därför förekommer det att Länsstyrelsen även har uppmärksammat vissa vattenområden i översynen. Områden som omfattas av detaljplan enligt plan- och bygglagen (2010:900) ingår i normalfallet inte i Länsstyrelsens analys av de aktuella strandområdena. I arbetet har dock några områden med utvidgat strandskydd inom detaljplan särskilt uppmärksammat och ingått i översynen.

Länsstyrelsen har under arbetets gång träffat Huddinge kommun vid två tillfällen; den 10 oktober 2012 och den 23 april 2013 för att diskutera arbetet i en dialog med företrädare för kommunen. Vid det första mötet har Länsstyrelsen beskrivit sin arbetsmetod, och kommunalt underlagsmaterial efterfrågats till Länsstyrelsens

---

<sup>2</sup> Prop. 2008/09:119 s. 37-38 samt regleringsbrev för budgetåret 2009 avseende länsstyrelserna, återrapportering nr 51.

Datum  
2014-09-16

Beteckning  
511-39831-2012

analys. Eventuella kommunala utvecklingsplaner i de aktuella strandområdena har också diskuterats. Därefter har Länsstyrelsen analyserat berörda strandområden utifrån nationellt, regionalt och kommunalt underlag. Det andra mötestillfället har främst syftat till att diskutera, och så långt som möjligt förankra, förslaget till omfattning av det utvidgade strandskyddets utbredning. Några av de strandområden som diskuterats har besökts av Länsstyrelsen och kommunen i fält.

Berörda myndigheter och kommunen har, med stöd av 25-26 §§ förordningen (1998:1252) om områdesskydd enligt miljöbalken m.m., givits möjlighet att yttra sig över förslaget till beslut. Markägare och innehavare av särskild rätt till marken har, genom kungörelsedelgivning i Post- och Inrikes Tidningar, Dagens Nyheter och Svenska Dagbladet den 18 december 2013, enligt 24 § i samma förordning som ovan, givits möjlighet att yttra sig över förslaget till beslut.

### ***Inkomna yttranden***

Nedan följer en sammanställning av yttranden som inkommit på förslaget till utvidgat strandskydd i Huddinge kommun. En sammanfattning av alla yttranden och Länsstyrelsens eventuella kommentarer till dessa finns samlade i en särskild promemoria som hör till ärendet. Promemorian samt yttrandena i sin helhet finns i detta ärendes akt.

Huddinge kommun är i huvudsak positiv till förslaget och de justeringar som föreslås, både vad gäller anpassning till avstånd, bebyggelseområden och framtida markanvändning. Förslaget stämmer överens med översiktsplanen med ett undantag. Det rör sig om tre områden där det finns oförklarliga avbrott i strandskyddsgränsen men som är principiellt viktiga ur strandskyddssynpunkt och som bör omfattas av utvidgat strandskydd. Vidare önskas minskningar av det utvidgade strandskyddet för södra delen av Vidja och norr om Ågestavägen.

En remissinstans delar inte Länsstyrelsens syn på att en avvägning mellan bevarande och exploatering av ett strandområde, som pekas ut i den regionala utvecklingsplanen, inte alltid kan göras fullt ut inom ramen för den pågående översynen. Remissinstansen framhåller vikten av att möjliggöra för att ny bebyggelse kan tillkomma i de områden som i plankartan pekas ut som regional stadskärna samt regional stadsbygd med utvecklingspotential och anser att Länsstyrelsen bör beakta detta vid översynen av det utvidgade strandskyddet.

Flera remissyttranden är positiva till det utvidgade strandskyddet då det kan öka tillgängligheten till naturområden och bevara växt- och djurlivet samt skydda dessa områden från exploatering. Ett utvidgat strandskydd innebär en ökad möjlighet för alla att röra sig fritt i strandområdena. Utvidgat strandskydd föreslås för ytterligare några områden i kommunen.

Datum  
2014-09-16

Beteckning  
511-39831-2012

## Skälen för Länsstyrelsens beslut

### *Utgångspunkter*

Av författningskommentaren till 7 kap. 14 § MB<sup>3</sup> framgår att bestämmelsen innebär att ett beslut om utvidgat strandskyddsområde behöver grundas med hänsyn till berörda områdens värden samt till nuvarande och förväntade behov av tillgängliga strandområden. Beslut om utvidgat strandskyddsområde kan komma att avse:

1. områden som omfattas av annat områdesskydd, t.ex. naturreservat, som inte innebär samma skydd för strandområden som bestämmelserna om strandskydd,
2. riksintresseområden enligt 3 kap. 6 § andra stycket och 4 kap. 2–8 §§ som är relevanta för strandskyddet,
3. kust- och skärgårdsområden som inte redan har förlorat i betydelse på grund av exploatering,
4. grunda havsbottnar av betydelse för flora och fauna,
5. välbesökta friluftsområden eller områden som har tydlig potential att bli det och som riskerar att gå förlorade utan ett nybyggnadsförbud,
6. tätortsnära strövområden, eller
7. ekologiskt känsliga områden som inte omfattas av annat områdesskydd.

Länsstyrelsen har använt ovan nämnda sju punkter som grund för analysen av de aktuella strandområdena i syfte att bedöma värdena för strandskyddets syften inom dessa. Värdena redovisas i till beslutet hörande värdebeskrivningar. Nationellt, regionalt och lokalt underlag har använts i bedömningarna, som till exempel kommunernas översiktsplaner och olika inventeringar av värdefull natur. I analysen har bland annat tagits i beaktande de områdesskydd enligt 7 kap. MB som är relevanta för strandskyddet, exempelvis nationalparker, naturreservat och Natura 2000-områden. Länsstyrelsen anser att inte bara ekologiskt känsliga områden, utan även biologiskt värdefulla områden, som inte omfattas av annat områdesskydd bör beaktas. Höga naturvärden kan också finnas i vattenmiljöer. Enligt Länsstyrelsens mening kan såväl grunda havsbottnar som grunda sjöbottnar av viss omfattning ha betydelse för djur- och växtlivet.

Länsstyrelsen lägger stor vikt vid de områden som är av riksintresse enligt 4 kap. 2 och 4 §§ MB då de är direkt utpekade av riksdagen med hänsyn till sina nationellt sett höga natur- och kulturvärden. Länets kust- och skärgårdsområde samt Mälarens öar och strandområden omfattas av detta riksintresse och de har också särskilda förutsättningar för turism och friluftsliv. Områdena har en central betydelse för en långsiktigt god hushållning med naturresurserna, nationellt sett. Konkurrensen om de fysiska resurserna är, eller kan förväntas bli, särskilt framträdande. Genom att kust- och skärgårdsområdet och Mälaren är utpekade på detta sätt i miljöbalken har en vägning mellan olika intressen redan gjorts, och

---

<sup>3</sup> Prop. 2008/09:119 s. 99.

Datum  
2014-09-16

Beteckning  
511-39831-2012

natur- och kulturvärdena ska huvudsakligen ges företräde i konkurrenssituationer. Bedömningen av en exploateringsåtgärds påverkan ska inte bara göras för den närmaste omgivningen, utan ett helhetsperspektiv ska anläggas på vad som är lämplig utveckling i hela det geografiska område som bestämmelsen omfattar<sup>4</sup>. Länsstyrelsen lägger även stor vikt vid de riksintresseområden för naturvård och friluftsliv, och delvis för kulturmiljövård, som utpekats med stöd av 3 kap. 6 § MB. Dessa områden ska skyddas mot åtgärder som påtagligt kan skada natur- eller kulturmiljön, och behovet av grönområden i tätorter och i närheten av tätorter ska särskilt beaktas.

När det gäller friluftsområden kan Länsstyrelsen konstatera att den stora befolkningen gör att flera av friluftsområdena i länet är välbesökta och att behovet av friluftsområden kan antas öka. Det är dock svårt att förutspå exakt vilka områden som har en tydlig potential att bli välbesökta friluftsområden. Områdena torde vara förhållandevis stora och kan i vissa fall antas hysa anläggningar som främjar friluftslivet. För tätortsnära strövområden kan hänsyn tas även till strövområden vars tätort ligger i ett grannlän.

De strandområden som i analysen bedömts sakna värden för strandskyddets syften är till övervägande del redan ianspråktagna av bebyggelse eller andra exploateringar. I andra fall bedöms områdenas värden för den allemansrättsliga tillgängligheten eller djur- och växtlivet inte vara tillräckligt höga för att de ska omfattas av utvidgat strandskydd. Viss hänsyn har i bedömningarna även tagits till det tidigare utvidgade strandskyddets utbredning om utvidgningarna varit mindre än 300 meter.

Vid prövningen av om det utvidgade strandskyddet ska upphävas kan Länsstyrelsen även ta hänsyn till vissa planerade utbyggnadsområden som preciseras närmare i det följande. Det rör sig om tätortsnära utbyggnadsområden som är utpekade i antagna kommunala översiktsplaner. Om utbyggnadsområdet har betydelse för bostadsförsörjningen eller möjliggör en samhällsviktig verksamhet, och ligger i närhet till en tätort med god tillgång till service och kollektivtrafik och Länsstyrelsen bedömer att det utgör ett viktigt samhällsintresse, kan det vara lämpligt att upphäva det utvidgade strandskyddet redan i detta skede. Länsstyrelsen kan i bedömningarna även väga in exploateringsplaner för andra utbyggnadsområden. De ska vara redovisade i en översiktsplan eller vara väl dokumenterade på annat sätt till exempel genom ett planuppdrag. Kommunen ska ha visat att det finns ett behov av att upphäva det utvidgade strandskyddet för att nyttja området i en nära framtid. När det gäller översiktsplaner och övriga nämnda exploateringsplaner är dessa dock inte juridiskt bindande och de visar ofta endast översiktliga redovisningar av mer eller mindre preciserade planer som eventuellt ska genomföras i framtiden. Vid Länsstyrelsens samlade bedömning kan det därför i denna översyn vara svårt att i förväg bedöma om ett område med värden för det utvidgade strandskyddet bör stå

---

<sup>4</sup> Prop. 1985/86:3 med förslag till lag om hushållning med naturresurser m.m. s. 80-82, 170-178.

Datum  
2014-09-16

Beteckning  
511-39831-2012

tillbaka för det samhällsintresse en exploatering kan innebära. I sådana fall får frågan om strandskyddet kan upphävas eller ej istället avgöras inför, eller i, det efterföljande detaljplanarbetet. Mot denna bakgrund vill Länsstyrelsen därför framhålla att en avvägning mellan bevarande och exploatering av ett strandområde inte alltid kan göras fullt ut inom ramen för Länsstyrelsens pågående översyn av det utvidgade strandskyddet.

### **Bedömning**

Strandskyddet ska ses i ett långsiktigt perspektiv. Att ett område nu är av mindre intresse för något av strandskyddets syften behöver inte betyda att området kommer att vara ointressant i framtiden.

Strandskyddets betydelse för såväl friluftslivet som den biologiska mångfalden utgör en viktig förutsättning för arbetet med att uppfylla flera av riksdagens antagna miljö kvalitetsmål. Ett utvidgat strandskydd kan även antas medverka till att miljö kvalitetsnormer för vatten lättare klaras. Därutöver kan det bidra till att säkerställa de riksintressen i länet som har betydelse för strandskyddets syften, då trycket på framför allt bebyggelse i länet är stort kring stränderna, samtidigt som de värden som riksintressena ska skydda många gånger är nära kopplade till de strandnära områdena. Ytterligare bebyggelse inom de riksintresseområden som idag omfattas av utvidgat strandskydd riskerar att urholka riksintressenas värden.

I ett långsiktigt perspektiv är det motiverat att bevara större sammanhängande utvidgade strandskyddsområden med värden för såväl allmänheten som växt- och djurlivet. Om områdena fragmenteras av exploatering riskerar värdena för friluftsliv och djur- och växtliv att gå förlorade. Även om strandområdena är små kan de ha mycket höga värden för strandskyddet just för att de kan vara de enda kvarvarande, kanske oexploaterade, stränderna i ett område.

Många naturmiljöer utanför 100-meterszonen är en del av samma naturgeografiska landskap som zonen närmast vattnet. Lokalklimatet kring vattenområdena påverkas av närheten till vattnet i större områden, vilket i sin tur påverkar livsmiljöerna för, och förekomsterna av, djur- och växtlivet. Vissa av de djur- och växtarter som kan återfinnas närmast vatten kan också ha behov av områden längre från vattnet för att söka föda, föröka/sprida sig, etc. För den allemansrättsliga tillgängligheten och friluftslivets behov är det många gånger värdefullt för naturupplevelsen med bredare strandskydds zoner. Värdet kan ligga i att inte ha bebyggelse och vissa typer av exploatering inom syn- och hörhåll, och då särskilt i ett förhållandevis högexploaterat och bullerstört storstadslän.

Med hänsyn till de värden inom de aktuella strandområdena som framkommit i översynen bedömer Länsstyrelsen att den utvidgade strandskydds zonen i normalfallet ska vara 300 meter från strandlinjen vid normalt medelvattenstånd. Längs vissa strandsträckor gör detaljplanelagda områden, tätbebyggda områden

Datum  
2014-09-16

Beteckning  
511-39831-2012

utanför detaljplan eller tydligt avskiljande stora och tungt trafikerade vägar och järnvägar att strandskyddsområdet utvidgas till mindre än 300 meter.

När det gäller avskiljande exploateringar kan höga värden för allemansrättslig tillgänglighet eller djur- och växtlivet inom strandområdet motivera att strandskyddet ändå bör ligga kvar bakom den avskiljande exploateringen.

Med anledning av det inkomna yttrandet från Huddinge kommun vill Länsstyrelsen framhålla att kommunens synpunkter har tillgodosetts så långt det varit möjligt inom ramen för Länsstyrelsens uppdrag. För området vid södra delen av Vidja bedömer Länsstyrelsen att exploateringsplanerna bör ges företräde framför strandskyddets intressen. Exploateringsplanerna finns redovisade i kommunens översiktsplan, detaljplanering pågår och det finns ett behov av att nyttja området i en nära framtid. För området norr om Ågestavägen bedömer Länsstyrelsen dock att utvidgat strandskydd fortfarande är motiverat utifrån strandskyddets syften. Området är utpekad för eventuell exploatering men ingen detaljplanering har påbörjats och det är oklart om exploateringen kommer att genomföras. Översynen av det utvidgade strandskyddet inriktar sig i första hand på de strandskyddsområden som idag är utvidgade. Länsstyrelsen har valt att inte vidare utreda de ytterligare områden som av kommunen och organisationer föreslås omfattas av utvidgat strandskydd. Länsstyrelsen vill i detta sammanhang påminna om att det är möjligt att inkomma med en ansökan om utökningar i strandskyddet till Länsstyrelsen. I övrigt bibehålls huvudsakligen det tidigare utvidgade strandskyddet.

Länsstyrelsen vill framhålla att när det gäller områden som i den regionala utvecklingsplanen pekas ut som regional stadskärna samt regional stadsbygd med utvecklingspotential är förutsättningarna och redovisningarna översiktliga till sin karaktär. Länsstyrelsen gör därför bedömningar från fall till fall för sådana områden utifrån nämnda utgångspunkter i översynen av det utvidgade strandskyddet. I vissa fall är det möjligt att redan i översynsarbetet upphäva det utvidgade strandskyddet, men i andra fall får frågan om strandskyddet kan upphävas eller ej istället avgöras i det efterföljande detaljplanearbetet.

När det gäller de utvidgade strandskyddsområden som analyserats och som omfattas av detta beslut om utvidgning bedömer Länsstyrelsen, utifrån förhållandena i länet samt de aktuella strandområdenas värden som beskrivs i värdebeskrivningarna, se bilaga 2, att berörda områden behöver omfattas av utvidgat strandskydd för att säkerställa strandskyddets syften. Syftena är att långsiktigt trygga förutsättningarna för allemansrättslig tillgång till strandområden, och bevara goda livsvillkor för djur- och växtlivet på land och i vatten. De områden som omfattas av utvidgat strandskydd redovisas i bilaga 1.

I de fall det gäller de utvidgade strandskyddsområden som analyserats och som inte omfattas av detta beslut om utvidgning, bedömer Länsstyrelsen att de inte har tillräckliga värden för att omfattas av utvidgat strandskydd, se bilaga 2, eller att ett



Datum  
2014-09-16

Beteckning  
511-39831-2012

annat viktigt samhällsintresse bör ges företräde framför strandskyddsintresset. Dessa strandområden behöver således inte omfattas av utvidgat strandskydd och de bedöms uppenbart sakna betydelse för att tillgodose strandskyddets syften. Utvidgat strandskydd ska därför upphävas inom dessa strandområden. Länsstyrelsen kan vidare konstatera att det utvidgade strandskyddet, även om det inte hade upphävts, hade förfallit efter den 31 december 2014 enligt övergångsbestämmelserna i punkt 3 till lagen (2009:532) om ändring i lagen om miljöbalken.

Vid prövningen av förslaget till utvidgade strandskyddsområden ska hänsyn tas även till enskilda intressen enligt 7 kap. 25 § MB. Med hänsyn till naturvårds- och miljöintressen får inskränkningar i användningen av mark och byggnader göras om det är nödvändigt för att tillgodose angelägna allmänna intressen. Miljöbalkens bestämmelser avseende strandskydd syftar till att tillgodose ett sådant angeläget allmänt intresse<sup>5</sup>. Länsstyrelsen bedömer att beslutet om att utvidga strandskyddsområdena i Huddinge kommun inte innebär någon inskränkning i enskildas rätt att använda mark eller vatten som går längre än vad som krävs för att syftet med strandskyddet ska tillgodoses.

## Kungörelse

Enligt vad som framgår av 27 § förordningen om områdesskydd enligt miljöbalken m.m. ska beslutet införas i länets författningssamling och kungöras i Dagens Nyheter och Svenska Dagbladet.

## Hur man överklagar

Detta beslut kan överklagas till regeringen, Miljödepartementet, se bilaga 3.

Länsstyrelsen måste ha fått skrivelsen med överklagandet inom tre veckor från den dag beslutet kungjorts i ortstidning.

## Upplysningar

I enlighet med 7 kap. 14 § MB tredje stycket gäller ett beslut om att utvidga strandskyddsområdet omedelbart, även om det överklagas, såvida inte regeringen efter ett överklagande föreskriver annat.

För de strandområden där det utvidgade strandskyddet upphävs råder generellt strandskydd om 100 meter från strandlinjen vid normalt medelvattenstånd. För övriga strandområden råder strandskydd i enlighet med gällande beslut.

---

<sup>5</sup> Prop. 1993/94:117 s. 16 och prop. 1997/98:45, del 1, s. 321-322.

Datum  
2014-09-16

Beteckning  
511-39831-2012

Utvidgat strandskydd inom detaljplaner förfaller efter den 31 december 2014, i enlighet med punkt 3 i övergångsbestämmelserna till lagen (2009:532) om ändring i miljöbalken utom i de fall de omfattas av utvidgat strandskydd enligt detta beslut.

Inom de strandområden som omfattas av strandskydd tillämpas gällande strandskyddslagstiftning som främst regleras i 7 kap. 13 – 18 h §§ MB.

Av 31 kap. 4 § punkterna 1-7 MB framgår i vilka fall fastighetsägare har rätt till ersättning på grund av beslut som innebär att mark tas i anspråk eller att pågående markanvändning inom berörd del av en fastighet avsevärt försvåras. Beslut om utvidgning av strandskyddet ingår inte i uppräknningen vilket innebär att ägare och innehavare av särskild rätt till marken inte har rätt till ersättning med anledning av ett beslut om utvidgat strandskydd.

Beslut i detta ärende har fattats av länsöverdirektören Magdalena Bosson. I den slutliga handläggningen har även deltagit miljödirektören Göran Åström, samhällsbyggnadsdirektören Gunilla Holmquist, avdelningschefen Åsa Ryding, tillväxtdirektören Mats Hedenström samt miljöhandläggaren Annika Lindvall, föredragande.



Magdalena Bosson



Annika Lindvall

### Bilagor




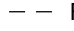
1. Beslutskartor
2. Värdebeskrivningar, inkl. källförteckning för dessa
3. Hur man överklagar
4. Sändlista
5. Meddelande om beslut



## Utvidgat strandskydd i Huddinge kommun

Tillhör Länstyrelsens beslut för  
Huddinge kommun 2014-09-16  
Diarienummer 511-39831-2012.

### Teckenförklaring

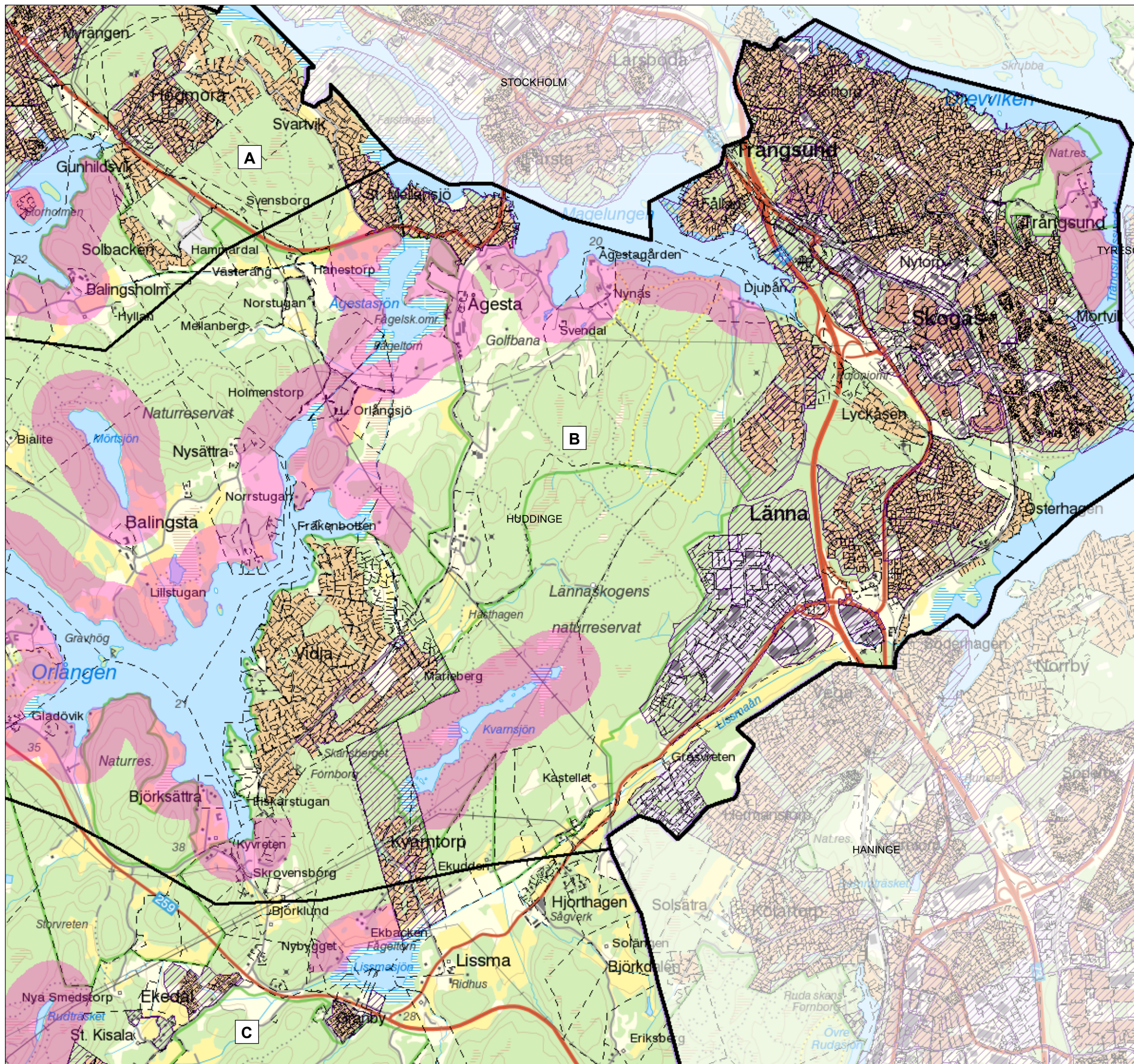
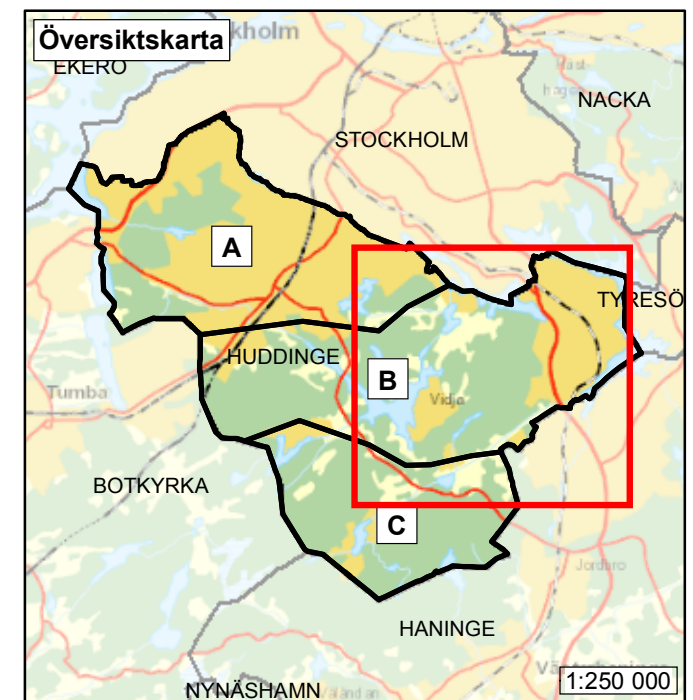
-  **A1** Områdesindelning med beteckning (se värdebeskrivning)
-  Generellt strandskydd om 100 meter utvidgat till 300 meter från strandlinjen vid normalt medelvattenstånd med undantag av områden avgränsade av detaljplan
-  Detaljplan
-  Fastighetsgräns

0 300 600 900 Meter 1:30 000



### Upplysningar




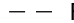
För övriga strandområden visas inte det generella strandskyddets utbredning på kartan.



## Utvidgat strandskydd i Huddinge kommun

Tillhör Länstyrelsens beslut för  
Huddinge kommun 2014-09-16  
Diarienummer 511-39831-2012.

### Teckenförklaring

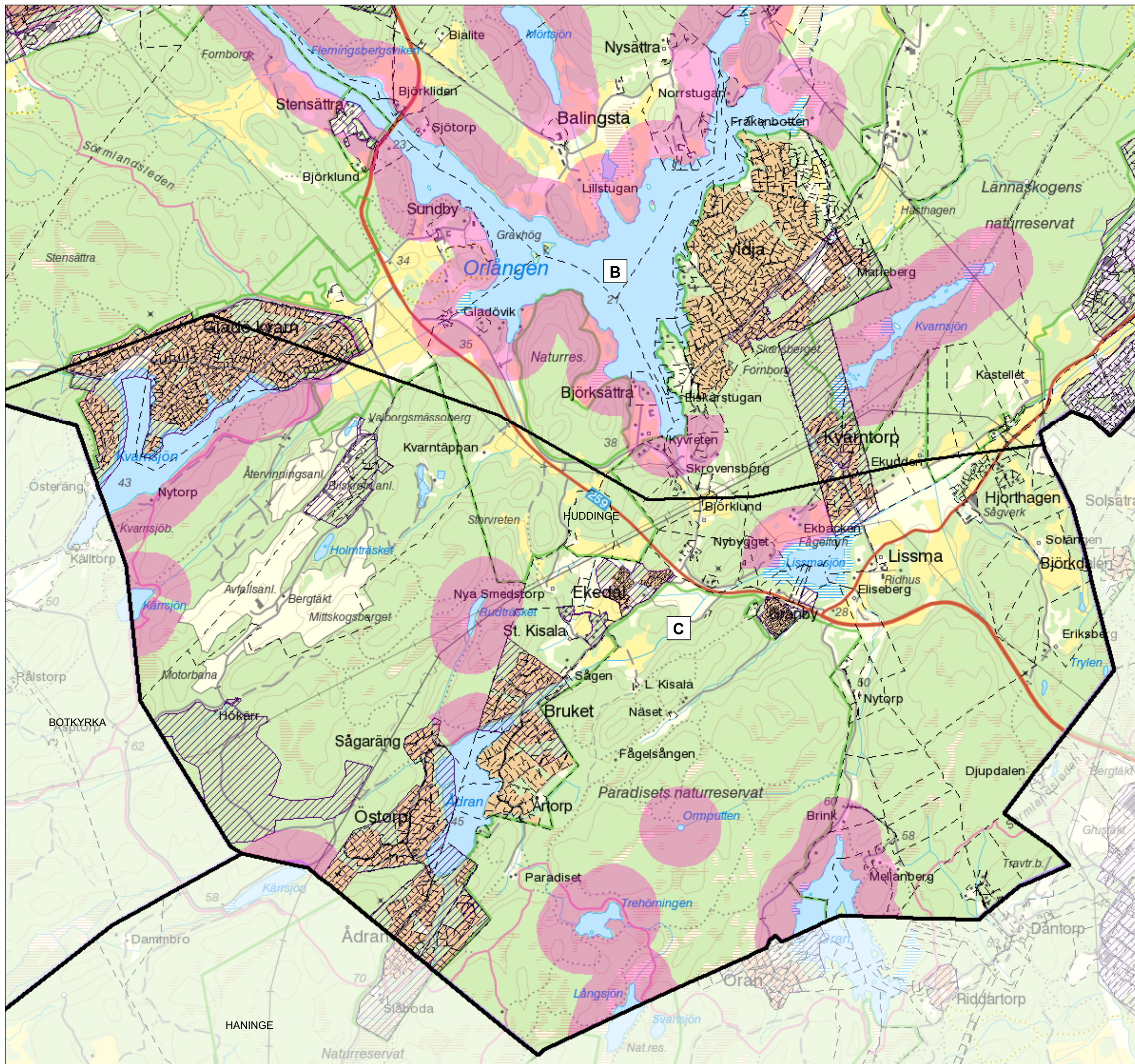
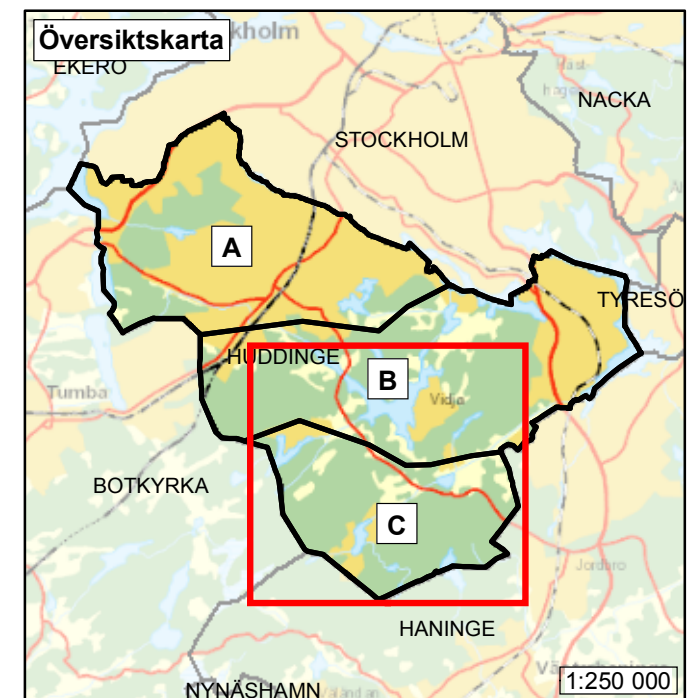
-  **A1** Områdesindelning med beteckning (se värdebeskrivning)
-  Generellt strandskydd om 100 meter utvidgat till 300 meter från strandlinjen vid normalt medelvattenstånd med undantag av områden avgränsade av detaljplan
-  Detaljplan
-  Fastighetsgräns

0 300 600 900 Meter 1:30 000



### Upplysningar

För övriga strandområden visas inte det generella strandskyddets utbredning på kartan.



## Huddinge kommun, värdebeskrivningar samt källförteckning

### Nordväst, värdebeskrivning A

De aktuella strandområdena ligger inom de i regionplanen utpekade Bornsjö- och Hanvedenkilarna. De gröna kilarna utgör en sammanhängande struktur av områden med höga rekreations-, natur- och kulturmiljövärden.

Strandzonen vid **Albysjön** är en del av Bornsjökilens värdekärna. Delar av området består av en hög förkastningsbrant, på vilken det finns en utsiktsplats. Klippan används för klättring. Här finns också ädellövskogar samt bäckraviner med intressant flora. Strandområdet ligger intill ett friluftsområde med bad, motionsspår och skidbacke, och det bedöms ha höga sociala värden. Enligt kommunens översiktsplan har området höga naturvärden och arbete med att bilda naturreservat pågår. Strandområdet vid Albysjön ligger inom ett utpekat grönt svagt samband i den gröna kilen mot sjön Gömmaren. De gröna svaga sambanden är smala partier som är avgörande för att binda samman de gröna kilarna och värdekärnorna i syfte att säkra rekreationsstråk, skapa tillgång till större strövområden och upprätthålla ekologiska spridningssamband.

Även det aktuella strandavsnittet vid sjön **Gömmaren** ligger inom Bornsjökilens värdekärna. Den större delen av området är skogsbeklätt och omfattas av Gömmarens naturreservat. Området har stort värde för olika former av friluftsliv och rekreation, och det finns många anlagda spår och stigar. Vid sjön, som är en klarvattensjö, finns en badplats liksom en utsiktsplats. Reservatet utgör även ett undervisningsområde och utflyktsmål för skolor och barnomsorg. Området vid Gömmaren ligger inom ett utpekat grönt svagt samband i den gröna kilen. Fynd av rödlistade arter har gjorts inom området. Gömmarens omgivning utgör ett kommunalt kulturhistoriskt värdefullt område.

Sjön **Trehörningen** är näringsrik. Med undantag av Storholmen ingår den aktuella strandzonen kring sjön i princip helt i Ornlångens naturreservat. Landskapet är typiskt för Södertörnsnaturen. Här finns såväl öppna odlingsmarker som skogar. En större del av dess strandområde omfattas av ett större område av riksintresse för friluftslivet enligt 3 kap. 6 § miljöbalken (MB) (Ågesta – Lida). Området som helhet är relativt oexploaterat och delvis av vildmarkskaraktär. Det tätortsnära läget och de goda möjligheterna att nå området med allmänna kommunikationer gör att det är mycket välbesökt. Här finns goda möjligheter till bland annat strövande, bär- och svampplockning, fritidsfiske och bad. Enligt översiktsplanen ligger strandområdet, med undantag av Storholmen, inom ett svagt avsnitt i grönstrukturen. Storholmen är starkt kuperad och skogsbevuxen,

**VÄRDEBESKRIVNINGAR Bilaga 2**Datum  
2014-09-16Beteckning  
511-39831-2012

och den utgör ett kommunalt kulturhistoriskt värdefullt område. Holmen är bebyggd med huvudsakligen små sportstugor från 1900-talets första del.

Motiv till utvidgat strandskydd inom nordväst, värdebeskrivning A (jämför de sju punkterna under rubriken ”Skälen för Länsstyrelsens beslut” i beslutstexten): 1, 2, 5, 6.

**Centralt, värdebeskrivning B**

Med undantag av strandzonen längs Drevviken ligger delområdets strandområden till övervägande del inom ett område av riksintresse för friluftslivet enligt 3 kap. 6 § MB (Ågesta – Lida). Området som helhet är relativt oexploaterat och delvis av vildmarkskaraktär. Dess belägenhet nära tätorter och de goda möjligheterna att nå området med allmänna kommunikationer gör att det är mycket välbesökt. Tack vare bland annat sin varierande natur och sina anordningar för friluftslivet är området ett utomordentligt värdefullt friluftsområde. Här finns goda möjligheter till bland annat strövande, bär- och svamplockning, fritidsfiske och bad. Ungefär motsvarande delar som ingår i riksintresseområdet ingår även i den i regionplanen utpekade Hanvedenkilen. De gröna kilarna utgör en sammanhängande struktur av områden med höga rekreations-, natur- och kulturmiljövärden. Stora delar av strandområdena utgör värdekärnor. Här finns många nyckelbiotoper och objekt med naturvärden som pekats ut av Skogsstyrelsen, liksom områden med skyddsvärda träd och våtmarker med höga naturvärden enligt den nationella våtmarksinventeringen.

De aktuella strandområdena kring sjön **Orlången** ligger till större delen inom Orlångens naturreservat. Dock ligger delar av strandområdena i väster inom Flemingsbergsskogens naturreservat, och i söder inom Björksättrahalvöns naturreservat. Orlångens naturreservat består av ett sprickdalslandskap som är typiskt för Södertörn. Det karaktäriseras av öppna, odlade eller betade marker med inslag av branta berg, barr- och lövskog. Kring bland annat Orlången utbreder sig en för regionen typisk men ändå särpräglad natur med stor andel lundartad skog, sällsynta växter och ett rikt fågelliv. I reservatet finns också välbevarade äldre gårdsmiljöer samt ett flertal gravfält, fornborgar och andra förhistoriska lämningar. Området är betydelsefullt för friluftslivet, och vid Sundby finns en friluftsgård samt en badplats. Flemingsbergsskogens naturreservat består främst av ett stort sammanhängande skogsområde. Stora delar av skogen är gammal naturskog med höga naturvärden. När det gäller Björksättrahalvöns naturreservat utgörs det av ett skogsområde av skiftande karaktär. Området är till största delen orört av skogsbruk och det har stort värde för bland annat den biologiska mångfalden. Flera fynd av rödlistade arter har gjorts inom Orlångens strandområden.

Stensättra respektive Sundby gård, väster om sjön, utgör varsitt område som utpekats som regionalt intressant för kulturmiljövärden. Miljön vid Stensättra rymmer flera kulturhistoriskt intressanta företeelser – från vikingatiden fram till

nutid. Sundby gårds huvudbyggnad brann ner på 1940-talet, men kvar finns en välbevarad och karaktäristisk gårdsmiljö från det en gång agrara Huddinge och Södertörn. Även strandområdet vid Balingsta, norr om Orslången, ingår i ett område som utpekats som regionalt intressant för kulturmiljövården. Herrgårdsanläggningen vid Balingsta bildar tillsammans med underlydande torp och ett gammalt hävdad kulturlandskap en ännu levande och mycket värdefull kulturhistorisk enhet.

**Den grunda och näringsrika Mörtsjön** och dess strandområden ligger i sin helhet inom ovan nämnda Orslångens naturreservat. Även stränderna kring **Ågestasjön** omfattas till större delen av Orslångens naturreservat. Ågestasjön är en välkänd fågelsjö, och den utgör ett djurskyddsområde. Flera fynd av rödlistade arter har gjorts inom de aktuella strandområdena runt såväl Mörtsjön som Ågestasjön.

Strandzonen vid **Kvarnsjön** ligger i princip helt inom Lännaskogens naturreservat, och den omfattas delvis av ett Natura 2000-område med naturskogskaraktär. Kvarnsjön är en näringsfattig skogssjö som främst omges av hållmarker och myrar. Reservatet nyttjas av det rörliga friluftslivet, och där finns flera stigar och leder. Växt- och djurlivet är skyddsvärt.

Inom det aktuella strandområdet längs **Magelungen** finns en friluftsgård med bland annat motionsspår. Vid stranden finns badplatser. Delar av strandområdet är ekologiskt särskilt känsliga enligt kommunens översiktsplan.

Österut, inom strandavsnittet vid **Drevviken**, ligger stränderna till betydande del inom Trångsundsskogens naturreservat. Det tätortsnära rekreativområde är välbesökt som ströv- och promenadområde och det finns gott om stigar genom hela området. Skogen består av barrskog och ädellövskog och har höga naturvärden. Norra och södra delen av området består av relativt kuperad skogsmark. Särskilt bergbranterna ut mot Drevviken i områdets sydöstra del har naturskogskvaliteter med förekomst av flera djur- och växter som endast trivs i orörda skogar. I dessa delar finns även flera av friluftslivet omtyckta utblickar ut över Drevviken. Inom den del av strandzonen som inte omfattas av naturreservatet finns ett område med skyddsvärda träd.

Trångsunds herrgård ingår i ett område som utpekats som regionalt intressant för kulturmiljövården. Bebyggelsen är från 1700-talets andra hälft, och gårdsanläggningen tillhör en av länets mest intressanta ut kulturmiljösynpunkt.

Motiv till utvidgat strandskydd inom centralt, värdebeskrivning B (jämför de sju punkterna under rubriken "Skälen för Länsstyrelsens beslut" i beslutstexten): 1, 2, 5, 6, 7.



## Syd, värdebeskrivning C

Delområdets strandområden ligger till övervägande del inom ett område av riksintresse för friluftslivet enligt 3 kap. 6 § MB (Ågesta – Lida). Undantagna strandområden ligger vid Kvarnsjön, Lissmasjön och sjön Ådran. Riksintresseområdet Ågesta - Lida är som helhet relativt oexploaterat och delvis av vildmarkskaraktär. Det tätortsnära läget och de goda möjligheterna att nå området med allmänna kommunikationer gör att det är mycket välbesökt. Tack vare bland annat sin varierande natur och sina anordningar för friluftslivet är området ett utomordentligt värdefullt friluftsområde. Här finns goda möjligheter till bland annat strövande, bär- och svamplockning, fritidsfiske och bad. Sånär som på Lissmasjön ligger alla de aktuella strandområdena inom den i regionplanen utpekade Hanvedenkilen. De gröna kilarna utgör en sammanhängande struktur av områden med höga rekreations-, natur- och kulturmiljövärden.

**Kvarnsjön** delas med Botkyrka kommun. Den är ursprungligen en näringsfattig skogssjö och den har höga naturvärden. Inom strandzonen i norr har Skogsstyrelsen pekat ut en barrblandskog med naturvärden, och där finns även ett område med skyddsvärda träd. Åt sydväst finns en nyckelbiotop i form av en barnnurskog/hällmarksskog med stort inslag av senvuxna träd och rikligt med död ved. Den har stora ornitologiska värden. Sörmlandsleden passerar igenom strandområdet. I kommunens översiktsplan markeras delar av de aktuella strandområdena som ekologiskt särskilt känsliga. Strandområdet ingår även i strategiska delar av grönstrukturen som bevaras. Hela strandområdet ingår i ett större område som i Länsstyrelsens rapport om skydd av tätortsnära natur utgör ett utredningsområde.

Strax söder om Kvarnsjön ligger **Kärnsjön**, som delas med Botkyrka kommun. Strandområdet i norr berörs av samma nyckelbiotop (barnnurskog/hällmarksskog) som Kvarnsjön. Just den norra delen av Kärnsjön ingår i strategiska delar av grönstrukturen som bevaras, enligt kommunens översiktsplan. Delar av strandområdena är ekologiskt särskilt känsliga. Söder om sjön finns ännu en barnnurskog som utgör en nyckelbiotop. Inom det aktuella strandområdet finns en utsiktsplats och Sörmlandsleden passerar igenom det. Av översiktsplanen framgår att sjöns östra delar ligger inom ett område av värde för friluftslivet.

**Rudträsket** är en **grund och näringsfattig skogssjö**. En liten del av strandzonen norr om Rudträsket ingår i Ornlångens naturreservat. Sjön och dess södra strandområde har dokumenterat höga naturvärden, bland annat finns ett myrkomplex med höga naturvärden som större våtmarksområde. Det ingår i den nationella våtmarksinventeringen. Söder om sjön rinner en meandrande bäck/ravin som är en nyckelbiotop. Bland annat finns här rikligt med lågor och en värdefull kryptogamflora. Moss- och svampfloran är värdefull. Fågellivet är rikt. Inom strandområdet sydväst om sjön har Skogsstyrelsen utpekat två objekt med

naturvärden. Enligt översiktsplanen är delar av stränderna ekologiskt särskilt känsliga, och ingår de i strategiska delar av grönstrukturen som bevaras. Nästan hela det aktuella strandområdet utgör ett utredningsområde för naturreservat enligt Länsstyrelsens rapport om skydd av tätortsnära natur.

Den grunda och närings- och vegetationsrika **Lissmasjön** har mycket höga värden för fågellivet. Sjön omges av betade sötvattenstrandängar. Den ingår i ett kommunalt kulturhistoriskt värdefullt område, som en del i en av kommunens få bevarade dalgångar med hävdat odlingslandskap. En stor del av det aktuella strandområdet är föremål för en pågående naturreservatsbildning.

Väster om sjön **Ådran**, och i Haninge kommun, ligger **Kärrensjön**. Dess strandområde ligger emellertid även inom Huddinge kommun. Här finns en blandsumpskog med naturvärden. Enligt Huddinges natur, underlagsrapporten till översiktsplanen, är hela den aktuella strandzonen en viktig del av grönstrukturen.

Strandområdet norr om sjön **Ådran** ingår i samma ovan nämnda större nyckelbiotop (bäck/ravin) som områdena vid Rudträsket. Delar av strandområdet ingår i de strategiska delar av grönstrukturen som bevaras enligt översiktsplanen.

I den södra delen av delområdet ligger sjöarna **Trehörningen**, **Långsjön** och **Svartsjön** varav de två senares strandområden delas med Haninge kommun. Sjöarna ligger i Huddinge kommun, inom Paradisets naturreservat, och en stor del av dem och deras strandområden omfattas av ett Natura 2000-område. De ligger även inom den regionalt utpekade grönkilen Hanvedens värdekärna. Det stora sammanhängande skogsområdet karaktäriseras av typisk södertörnsnatur med företrädesvis hållmarkstallskogar och mindre myrmarker. De relativt orörda skogsmarkerna har zoologiskt och botaniskt värde med bland annat en rik skogsfågelstam. Området är omtyckt för rekreatiönsändamål, och det finns gott om vandringsleder. Sörmlandsleden passerar genom strandområdena. Här finns rikligt med fynd från stenåldern.

Inom Paradisets naturreservat ligger också den lilla sjön **Ormputten** och dess strandområden. De ligger helt inom Hanvedenkilens värdekärna och omfattas delvis av ett Natura 2000-område.

Sjön **Öran** delas mellan Huddinge och Haninge kommun. Öran är en ovanligt näringsfattig skogssjö med mycket höga naturvärden. Den tillhör en av landets mest värdefulla sjöar ur naturvårdssynpunkt, bland annat på grund av sin mycket rika bottenfauna. Delar av de aktuella strandområdena väster om sjön ligger inom ovan nämnda Paradisets naturreservat och Hanvedenkilens värdekärna. Området öster om sjön består till stora delar av orörd, mycket kuperad mark. Här finns flera skyddsvärda arter, och värdena för flora, fauna och friluftsliv är höga. Av kommunens översiktsplan framgår att de aktuella strandområdena är ekologiskt särskilt känsliga och att de ingår i strategiska delar av grönstrukturen som bevaras.

**VÄRDEBESKRIVNINGAR Bilaga 2****Datum**  
2014-09-16**Beteckning**  
511-39831-2012

Motiv till utvidgat strandskydd inom syd, värdebeskrivning C (jämför de sju punkterna under rubriken ”Skälen för Länsstyrelsens beslut” i beslutstexten): 1, 2, 5, 7.

**Källförteckning**

Aldrig långt till naturen – Skydd av tätortsnära natur i Stockholmsregionen. Rapport 2003:20 Länsstyrelsen i Stockholms län.

Huddinge. Reviderad kulturmiljöinventering. Rapport 2003:20. Stockholms läns museum, Huddinge kommun. 2004.

Huddinge kommun översiktsplan 2030. 2014

Huddinges natur. Underlagsrapport till Översiktsplan 2014. Del 1. Huddinge kommun. 2012.

Huddinge naturguide. <http://www.huddinge.se/sv/natur/>

Naturkatalog för Stockholms län. Remissversion 1996-02-15.

Områden av riksintresse naturvård, friluftsliv - Stockholms län. Länsstyrelsens rapport 2001:15.

Regional utvecklingsplan för Stockholmsregionen, RUFS 2010. Stockholms läns landstings regionplanekontor. R 2010:5.

Stockholmsregionens kulturhistoriska miljöer – Landsbygdens kulturmiljöer. Underlag för regionplanering. Stockholms läns landsting. Regionplane- och trafikkontoret 1989.

Kartbaserat digitalt nationellt och regionalt underlag från:  
Lantmäteriet, Länsstyrelsen i Stockholms län, Naturvårdsverket, Skogsstyrelsen, Stockholms läns landstings Tillväxt, miljö och regionplanering, Sveriges lantbruksuniversitet.



## Hur man överklagar hos regeringen, Miljödepartementet

### Var ska beslutet överklagas

Länsstyrelsens beslut kan skriftligen överklagas till **regeringen, Miljödepartementet**.

### Hur man utformar sitt överklagande m.m.

I skrivelsen ska du

- tala om vilket beslut du överklagar, t.ex. genom att ange ärendets nummer (diarienumret)
- redogöra för hur du anser att beslutet ska ändras.

Du bör också redogöra för varför du anser att Länsstyrelsens beslut är felaktigt.

Du kan givetvis anlita ombud att sköta överklagandet åt dig.

Behöver du veta mer om hur du ska gå till väga, så ring eller skriv till Länsstyrelsen.

### Övriga handlingar

Om du har handlingar eller annat som du anser stöder din ståndpunkt, så bör du skicka med det.

### Var inlämnas överklagandet

Din skrivelse ska inlämnas/skickas **till Länsstyrelsen** och inte till regeringen, Miljödepartementet.

### Tid för överklagande

Länsstyrelsen måste ha fått din skrivelse **inom tre veckor** från den dag **beslutet kungjorts i ortstidning**, annars kan ditt överklagande inte tas upp.

### Underteckna överklagandet

Din skrivelse ska undertecknas och namnteckningen förtydligas. Uppge också postadress och telefonnummer.

## Sändlista

Huddinge kommun, 141 85 Huddinge

Naturvårdsverket: [registrator@naturvardsverket.se](mailto:registrator@naturvardsverket.se)

Havs- och vattenmyndigheten: [havochvatten@havochvatten.se](mailto:havochvatten@havochvatten.se)

Skogsstyrelsen: [vallentuna@skogsstyrelsen.se](mailto:vallentuna@skogsstyrelsen.se)

Fortifikationsverket, 631 89 Eskilstuna

Lantmäteriet, Lantmäterigatan 2C, 801 82 Gävle

Huddinge kommun, Lantmäteriavdelningen, 141 85 Huddinge

KSL (Kommunförbundet Stockholms län), Box 38145, 100 64 Stockholm

Stockholms läns landsting, TMR (Tillväxt, miljö och regionplanering),

Box 22550, 104 22 Stockholm

LRF (Lantbrukarnas Riksförbund) Mälardalen, Box 23, 745 21 Enköping

Friluftsförbundet, Region Mälardalen, Box 9023, 126 09 Hägersten

Naturskyddsföreningen Stockholms länsförbund, Norrbackagatan 80,

113 41 Stockholm

Stockholms läns Hembygdsförbund, Box 6219, 102 34 Stockholm

Saltsjön - Mälarens båtförbund, Hammarby allé 91, 120 63 Stockholm

Sportfiskarna, Region Stockholm, Svartviksslingan 28, 167 39 Bromma

Enligt sändlista

## Meddelande om beslut om utvidgat strandskydd

Länsstyrelsen i Stockholms län har den 16 september 2014 fattat beslut om utvidgat strandskydd för Huddinge kommun. Det fullständiga beslutet med bilagor finns tillgängligt hos Länsstyrelsen, Hantverkargatan 29, Stockholm.

Beslutet med bilagor finns även på Länsstyrelsens webbplats:  
<http://www.lansstyrelsen.se/stockholm/>, sök på kungörelser – beslut.

I handlingarna finns information om hur man överklagar beslutet.

En sammanfattning av alla yttranden och Länsstyrelsens eventuella kommentarer till dessa finns samlade i en särskild promemoria som hör till ärendet. Promemorian samt yttrandena i sin helhet finns i detta ärendes akt.

### Sändlista

Boverket: [registraturen@boverket.se](mailto:registraturen@boverket.se)

Sveriges Jordägareförbund: [gs@jordagarna.se](mailto:gs@jordagarna.se) och [kansli@jordagarna.se](mailto:kansli@jordagarna.se)

Medborgarrättsrörelsen: [bengt.holmgren@gmail.com](mailto:bengt.holmgren@gmail.com) och [info@mrr.se](mailto:info@mrr.se)

Svenska Turistföreningen: [Jenny.Engstrom@stfturist.se](mailto:Jenny.Engstrom@stfturist.se)

Stockholms Ornitologiska förening: [stof@stof.nu](mailto:stof@stof.nu) och [tomas.viktor@bredband.net](mailto:tomas.viktor@bredband.net)

Hembygdsföreningen i Huddinge: [huddinge.hembygd@telia.com](mailto:huddinge.hembygd@telia.com)

Naturskyddsföreningen Huddinge: [kerstin.lonngren@telia.com](mailto:kerstin.lonngren@telia.com)