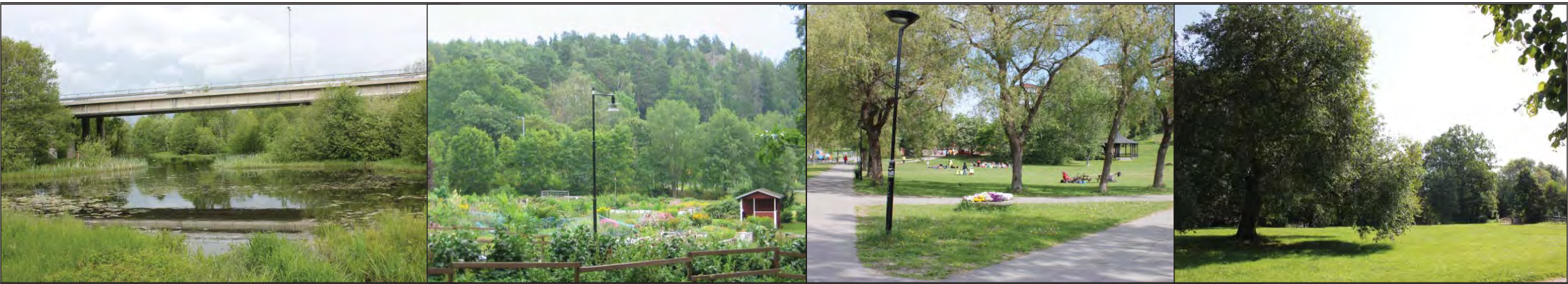




Parkprogram för Huddinge kommun

Antaget av kommunfullmäktige 2015-01-12



KOMMUNFULLMÄKTIGE 2015-01-12

Parkprogram för Huddinge kommun - begäran om Godkännande

Kommunfullmäktiges beslut

Kommunfullmäktige godkänner parkprogrammet för Huddinge kommun i enlighet med bilaga 1 till kommunstyrelsens förvaltnings tjänsteutlåtande daterat den 30 oktober 2014 med undantag av etapp- och kostnadsfördelning.

Kommentar

Den antagna versionen av parkprogrammet innehåller inte den etapp- eller kostnadsfördelning som fanns i remissversionen.

Parkprogram för Huddinge kommun

Arbetsgrupp

Camilla Fransson	projektledare, landskapsarkitekt, gatu- och trafikavd
Lotta Berggren	gatu- och trafikfrågor, gatu- och trafikavd
Maria Borup	landskapsarkitekt, Tyréns
Rakel Edqvist	landskapsarkitekt, gatu- och trafikavd

Referensgrupp

Peter Johansson	trädgårdsmästare, gatu- och parkdriftsavd
Nicklas Johansson	ekolog, planavd
Christer Karlsson	Vårby, gatu- och parkdriftavd
Jocke Liukkonen	Flemingsberg, gatu- och parkdriftavd
Staffan Löfmarck	Skogås/Trångsund, gatu- och parkdriftavd
Emelie Roupe	landskapsarkitekt, gatu- och trafikavd
Tomas Strid	kommunekolog, naturvårdsavd
Susanna Udd	landskapsarkitekt, planavd
Lars Winterstein	centrala Huddinge, gatu- och parkdriftavd

Sammanfattning

Syftet med parkprogrammet är att säkerställa tillgången till attraktiva parkområden och ge en heltäckande och samlad bild av de viktigaste rekreations- och landskapsfunktionerna i kommunen. Programmet stödjer sig på Huddinges nya översiktsplan där behovet av attraktiva parker och mötesplatser framhålls.

Det behövs tydliga riktlinjer för parkernas framtid och utveckling. Parkprogrammet innehåller långsiktiga mål och riktlinjer för kommunens tätortsnära grönytor. Den är viktig för gatuavdelningarnas arbete med planering av parker, lekplatser och parkstråk och som stöd för att motivera ändring av skötsel och underhåll av grönområden.

Den kan även användas tillsammans med översiktsplanen som underlag för bedömning av förslag till ny markanvändning och detaljplanearbete. Parkfrågorna behöver komma med i ett tidigt skede i planprocessen och utvecklingen av Huddinges parker ska ske i samklang med stadsutvecklingen i övrigt.

Programmet fokuserar på grönskans sociala betydelse. Tyngdpunkten ligger på att framförallt utveckla fler rekreationsvärden i de befintliga parkerna och skapa samband mellan natur, parker och vatten. Människor har behov av olika typer av parker vilket gör att det är viktigt att satsa på parker med olika karaktär och innehåll.

Åtgärderna är tänkta att ha ett 10-årigt perspektiv, dvs sträcka sig fram till år 2024. Tillsammans med lekplatsprogrammet (2013) innebär parkprogrammet en ökad satsning på Huddinges parker.



Innehållsförteckning

Bakgrund	5
Avgränsning och innehåll	6

PARKSTRATEGI

Landskapsbild och topografi	7	Lekvänlighet -för kreativ lek	22
		Aktivitetspark -för utrymmeskrav	22
Historia	8	Parktyper	23
Kulturhistoriska värden	9	Stadsdelspark	23
Områdesbeskrivningar	10	Närpark	24
Sjödalen-Fullersta	10	Fickpark	24
Segeltorp	11	Större naturområden	25
Stuvsta-Snättringe	12	Parkstråk	25
Flemingsberg	13	Användargrupper	26
Vårby	14	Drift och underhåll	27
Trångsund	15	Målbild	31
Skogås	16	Generell inriktning	32
Bebyggelsens gröna karaktär	17	Framtidens parker	32
Villaområden	18	Förstärkning av parkkaraktärerna	32
Radhus/Kedjehus	18	Målbild	33
Modern trädgårdsstad	18		
Storskalig bebyggelse	19		
Hus i park	19		
Kvartersbebyggelse	19		
Parkkaraktärer	20		
Det vilda -för naturupplevelser	20		
Skogskänsla -för oändlighetskänsla	20		
Artrikedom -för naturstudier	21		
Rofyllighet -för eftertanke	21		
Festpark -för social samvaro	21		
Prydnadsvärde -för skönhetsuppl	22		

PARKPLAN

Inledning	34
Avstånd, storlek och nåbarhet	35
Parktillgång	36
Strövområden	39
Parkstråk	40
Lekplatser	49
Bollplaner	50
Badplatser	51
Buller	52
Barriärer	54
Nuläge - år 2013	58
Framtid - år 2023	59
Parkmiljöer - västra	60
Parkmiljöer - östra	109
Planerade och potentiella parker	125
Övriga rekreatiomsområden	126
Åtgärdsförslag	127
Sammanfattning	128
Källförteckning	133

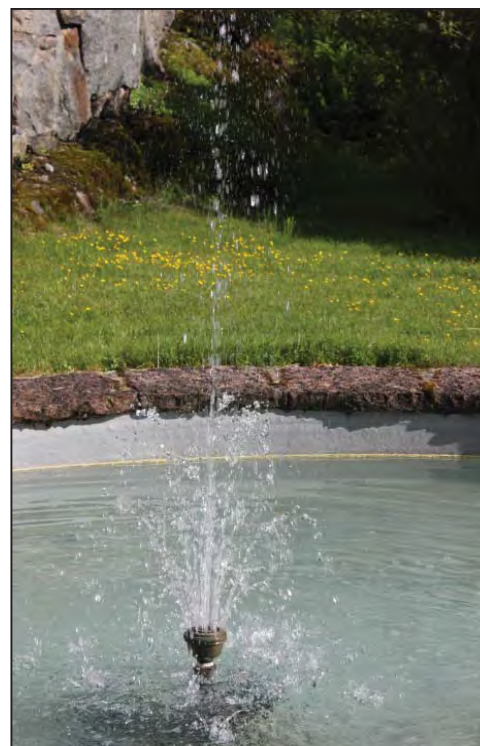
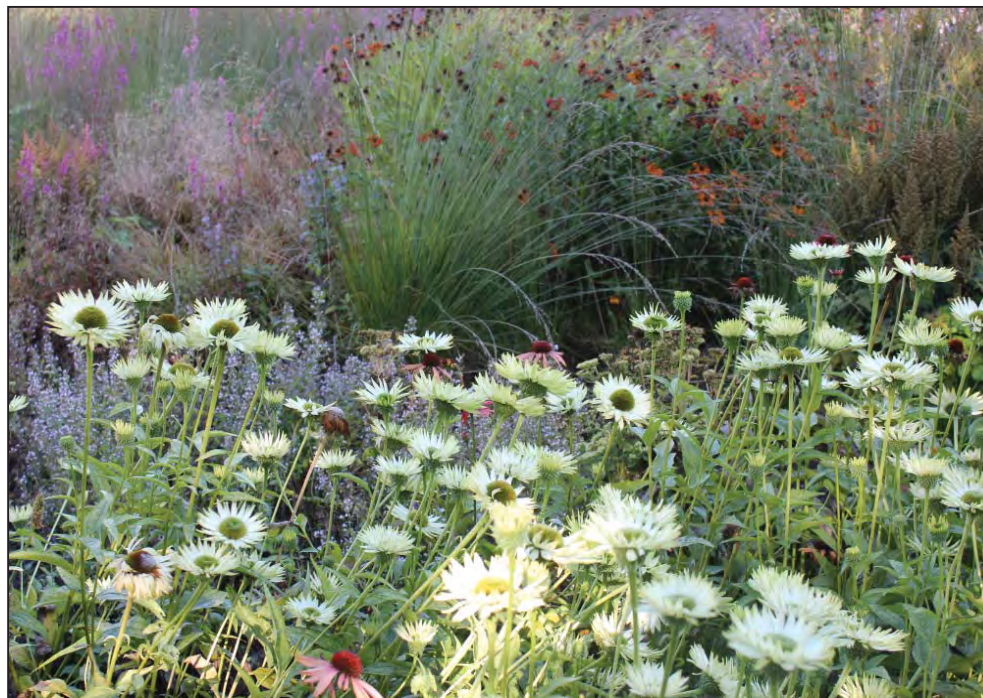
Bakgrund

Attraktiva parkmiljöer har stor betydelse som viktiga mötesplatser i tätorten. Mindre parker är värdefulla för närboende medan de större stadsdelsparkerna som kan rymma många olika aktiviteter kan besökas från människor i hela kommunen.

Grönområdets betydelse för människors hälsa och välmående blir alltmer uppmärksammas. Forskning visar att människan har ett nedärvt behov av att uppleva gröna miljöer och att grönska spelar stor roll för hälsan. Den kravlösa naturen är extra viktig för dagens stressade människor som behöver pauser från informationssamhället. Förutom ur ett folkhälsoperspektiv har grönområden ett stort värde för stadsmiljöns identitet när det gäller kulturhistoria och landskapsbild.

Huddinge kommun har en grön karaktär med sina fina, värdefulla naturområden varav flera naturreservat. Det finns även mycket bostadsnära natur med rekreationsvärden för närboende och förskolor. Vad som i hög grad saknas däremot är en jämn fördelning över kommundelarna av högkvalitativa, multifunktionella parker.

Grönskan är även viktig för stadens hälsa och klimat. Den har positiv påverkan på luftrening, lä, temperaturutjämning, dagvattenhantering och kretsloppsteknik. Grönområden kan t ex vid värmeböljor sänka lufttemperaturen och höja luftfuktigheten avsevärt i tätorter, vilket kommer att få en allt viktigare roll i takt med klimatförändringarna.



Avgränsning och innehåll

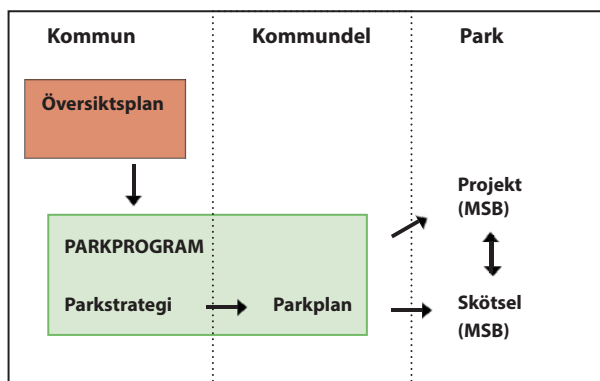
Parkprogrammet består av två delar:

Parkstrategi (s. 7 - 33)

Parkstrategin pekar ut inriktningen för utvecklingen av parkområdena. Strategin behandlar nuläget och är en beskrivning av Huddinge. Parkstrategin ger en bakgrund till dagens situation genom att redogöra för kommunens naturförutsättningar, historia samt områdesbeskrivningar av respektive kommundel. Den beskriver olika parktyper och användargrupper. Strategin återger klassificeringssystemet med parkkaraktärer som bildar grund för förslagen till utveckling av parkerna. Parkstrategin resulterar i en generell inriktning och mål för arbetet med Huddinge parkmiljöer.

Parkplan (s. 34-132)

Parkplanen behandlar vilka parkkvaliteter som finns idag; en tillgångsanalys. Dessa kvaliteter ställs sedan mot ett önskat läge, som planen förväntas leda fram till. De mest värdefulla parkområdena ur rekreations- och stadsbildssynpunkt beskrivs ingående.



Parkprogrammets syfte är att utveckla grönytor ur ett rekreations- och stadsbildsperspektiv. Geografiskt behandlar programmet de av kommunen ägda allmänna park- och naturområdena i tätorten. Kvartersmark och skolgårdar ingår inte i med undantag för platser som har tydlig offentlig karaktär.

Det är framförallt den mark som är detaljplanelagd som **park** som behandlas. Till viss del ingår även mindre områden som är planlagda som **natur** då de ligger nära bostadsområden och där det är möjligt att placera t ex aktivitetsytor eller sittplatser.

En utgångspunkt i bedömningen av parkers kvaliteter är de olika parkkaraktärerna. Vissa av dessa återfinns framförallt i naturreservaten som inte behandlas i denna plan. De tas ändå med i resonemanget utifrån vilka olika egenskaper människor söker i grönområden.

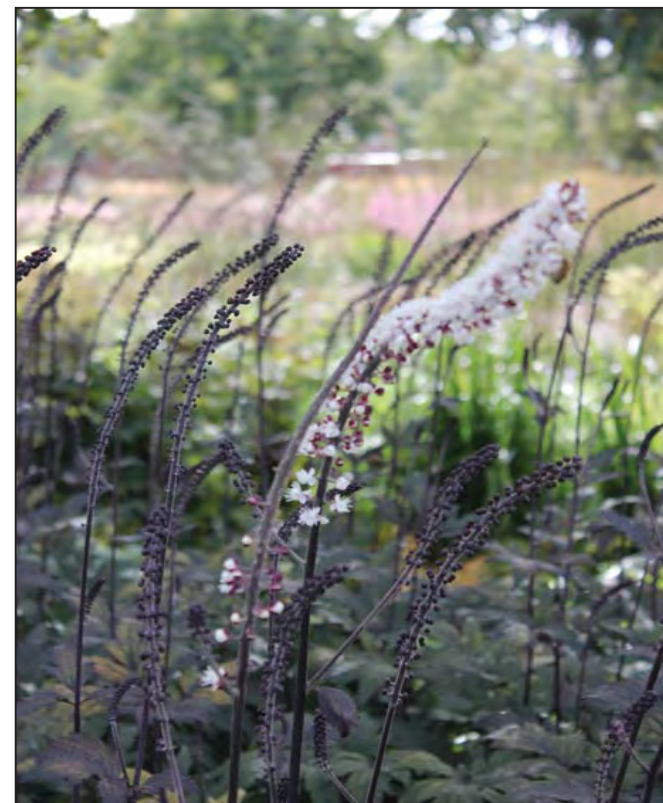
Definition

Park

- anlagda ytor som kräver skötsel
- innehåller ofta lektytor och/eller utrustning
- sköts av gatu- och parkdriftavdelningen

Natur

- naturlig vegetation (i huvudsak fri utveckling alternativt naturvård)
- sköts av naturvårdsavdelningen



”En viktig beståndsdel i den goda staden är högkvalitativa parker. En förutsättning för förtätning är att god tillgång till park- och grönområden kan skapas. Parkerna ska fungera som stimulerande mötesplatser och upplevelserika sociala rum”.

”Det finns behov av anlagda parker i Huddinge med vackra blomsterplanteringar, sittplatser, gräsytor, aktiviteter, rekreativsmöjligheter och inslag av konst. Vid utformning av parkerna läggs särskilt fokus på barn och ungdomars behov. För att en park ska bli riktigt attraktiv krävs det att den innehåller många olika funktioner och upplevelser så att olika människor vill besöka parken och uppehålla sig där”.

Huddinge kommun Översiktsplan 2030 (2014)

Parkstrategi

Landskapsbild och topografi

Huddinge är en del av det typiska sörmländska småbrutna sprickdalslandskapet med skogsklädda höjder och bördiga dalgångar. Viktiga landskapselement är förkastningsbranter och långsträckta sprickdalar.

Det är stora höjdskillnader i landskapet mellan högsta och lägsta punkt i terrängen (0 - 110 meter över havet). Förkastningar i berggrunden skapar på sina håll en verkligt dramatisk miljö.

Rester av det tidigare kulturlandskapet kring herrgårdarna finns bevarat än idag i form av t ex ängsbruk och ädellövskog. Det finns en hel del ekdungar med höga kultur- och naturvärden, som är en del av det eklandskap som under hundratals år har brett ut sig i Stockholms län.

Det är viktigt för stadsbilden att stor del av Huddinges gröna karaktär bevaras. Kvarvarande gröna branter och naturstråk mellan bebyggelsen har stora landskapsvärden. De kan även fungera som bullerdämpning och gröna lungor i stadsmiljön. Vegetation kan ha en strukturerande funktion och underlätta orienterbarheten i olika områden.



Historia

I Huddinge förekommer det boplatser som beräknas vara ca 9 000 år gamla vilket innebär att de hör till de äldsta fynden i hela Stockholms län. Det finns ca 400 registrerade fornlämningar. Majoriteten av kommunens fornlämningar är från järnåldern och består av gravfält och gravar. Det finns ett stort antal fornminnen i bl a Vårby Gård.

Huddinge kyrka byggdes på 1200-talet och har byggts om och restaurerats många gånger under århundradena. Under 1500-talet bestod bebyggelsen i Huddinge av små byar med ca 2-5 gårdar. Vårby var den största byn med fem tillhörande gårdar.

Vid 1600-talets början anlades flera säterier i Huddinge socken vilket fick till följd att flera byar försvann och gårdar ersattes av större ståndsmässiga herresäten med tillhörande ägor.

Huddinges varierade landskap med åkrar, vild natur och sjöar lockade redan tidigt anläggandet av sommarhus. På 1700-talet ägdes många gårdar och torp av välbeställda stockholmare.

På 1800-talet var Huddinges bebyggelse begränsad till enstaka större herrgårdar som Lissma och Vårby samt deras underliggande torp. Vägnätet var redan då ganska väl utbyggt och överensstämmande med dagens.

Västra stambanan mellan Stockholm och Södertälje med Huddinge station öppnades för trafik år 1860. Egenstyrda municipalsamhällen började byggas under 1910- och 1920-talen kring järnvägsstationerna och vägarna. Nynäsbanan byggs vid sekelskiftet och mark styckas av för permanentbebyggelse. De följande decennierna bebyggdes nya områden och den stora villamattan breddades

ut sig i framförallt västra och centrala kommunen. Än idag präglas Huddinges struktur av stora sammanhängande villaområden. Områden med fritidshusbebyggelse började också växa fram.

Under åren 1930-45 ökade befolkningen även i landsdelarna Skogås, Trångsund och Länna. Från slutet av 1940-talet skedde en förtätning i villaområdena med radhus och flerbostadshus. Centrumanläggningar som Huddinge centrum och Stuvsta etablerades. Utbyggnaden av kommunens vägnät, samt E4:an och RV73 Nynäsvägen möjliggjorde exploatering i nya områden i Huddinge.

Det har varit en mycket stark befolkningstillväxt i kommunen från 1950-talet fram till nutid. Under 1960- och 70-talen byggdes 14 000 lägenheter i flerbostadshus i Huddinge, många som ett led i den rikspolitiska satsningen miljonprogrammet. Även stora, enhetliga radhusområden byggdes under denna tid. Flerbostadshusen byggdes oftast i anslutning till goda kommunikationer, som t ex i Flemingsberg där även Huddinge sjukhus byggdes.



I mitten av 1980-talet byggdes flerbostadshus i centrala lägen, som t ex på Sjödalsvägen vid Huddinge centrum. Under 1990-talet satte villabyggnandet ny fart igen, bl a i tidigare fritidshusområden och högskoleområdet i Flemingsberg etablerades.

Under 2000-talet har trädgårdsstaden Vistaberg och naturstaden Västra Balingsnäs byggts och tidigare fritidshusområden genomgår en omvandling till villaområden med kommunalt vatten och avlopp.

År 1910 hade Huddinge ca 2 600 invånare. Hundra år senare bor det över 100 000 människor i kommunen.



Kulturhistoriska gröna värden

Parker speglar ofta sin tids stadsplanering och arkitektoniska ideal. I Huddinge finns det endast ett fåtal parker som är planerade från att vara parker från början. De allra flesta parkerna är naturmarkspartier som har sparats mellan bostadsområden, ofta pga att marken har varit för kuperad för att bebygga.

Det finns undantag, som t ex Skeppsmyreparken i Stuvsta. Skeppsmyreparken är en stadsplanerad park med rektangelform som omges av en avgränsande gatustruktur.



Fullerstaparken



Fullersta gård

Parkerna och grönområdena är en viktig del av stadens identitet och historia. Då det finns få gröna kulturhistoriska miljöer i Huddinge är det mycket viktigt att värna om de som finns kvar.

Kring äldre byggnader, torp, gårdar och bytomter kan det finnas rester av trädgårdar med äldre växtmaterial. Det kan vara gamla fruktträdsorter, bärbuskar, kryddväxter, rosor, vårlökar och perenner. De här resterna av äldre trädgårdar är ofta tidigare gårdsmiljöer, som t ex parkområdet runt den numera nerbrunna Vårby gården, Fullersta gård och Flemingsbergs gård.

Upprättningsprojekt på platser med kulturhistoriskt intressant utemiljö kan behöva särskild hantering och varsamhet. Program- och projekteringsfas bör innehålla inventering av florin. Om intressanta, kulturhistoriskt viktiga växter hittas vid inventeringen bör de lyftas fram och införlivas i den nya gestaltningen. En viktig del är att lyfta fram de värden som finns och tydliggöra dem genom exempelvis skyltning och informationstavlor.



Flottsbro

Informationsskyltar
angående Göta lands-
väg vid Flottsbro



Huddinges hembygdsförening har tagit fram en skrift om den sk *Fornstigen* som går mellan de fyra järnåldersgårdarna Vista, Skälby, Kästa och Glömsta. Det finns tankar om att skapa en promenad mellan de olika forn lämningarna. Där skulle människor via informationsskyltar kunna lära sig mer om sin hembygd och samtidigt uppleva det vackra öppna kulturlandskapet.

Bland de åtgärder som föreslås i parkplanen finns flera kulturhistoriskt intressanta parkmiljöer med:

- Fullersta gård* (sid 72-73, val av äldre växtmaterial mm)
- Vintervägen* (sid 79, bevarad grund mm från gårdsmiljö)
- Vårby strand* (sid 104-105, rester av gårdsmiljön)
- Vårby strand* (sid 104-105, terrassanläggningen)

Områdesbeskrivningar

Fullerstaparken



Sjödalen



Huddinge centrum



Rådsparken

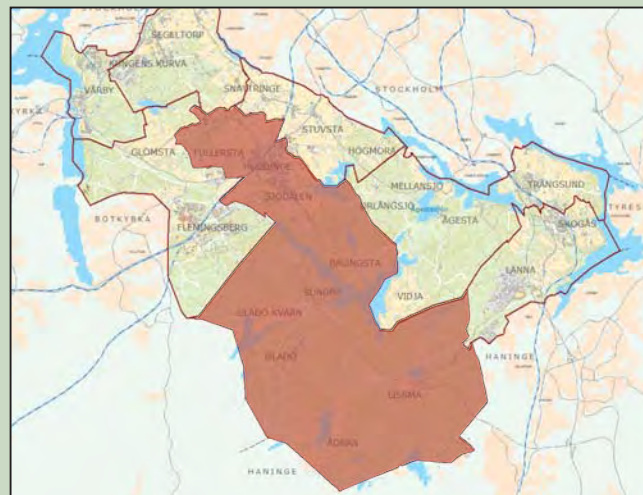
Sjödalen-Fullersta

Hälften av bostäderna i Sjödalen-Fullersta är flerbostadshus. Bebyggelsen är koncentrerad till norra delen av kommundelen men även mindre omvandlingsområden som t ex Gladö ingår i Sjödalen-Fullersta. Folkmängden har ökat de senaste åren och fler bostäder planeras de kommande åren. Stor del av kommundelen är naturmark, t ex naturreservaten Paradiset och delar av Flemingsbergsskogen.

Sjödalen-Fullersta utgör den centrala delen av kommunen och korsas av stambanan, Huddingevägen, Haningeleden och Storängsleden vilka också utgör kraftiga barriärer. I Huddinge centrum finns en pendeltågsstation (Huddinge), bussterminal, handel och service.

I sydost gränsar kommundelen mot Ornlångens naturreservat och i väster delas Flemingsbergsskogens naturreservat mellan Sjödalen-Fullersta och Flemingsberg. I söder ligger Haninge kommun.

Flera stora fina stadsdelsparker finns i Sjödalen-Fullersta; Rådsparken, Sjödalsparken samt Fullerstaparken. Det bor ca 22 300 personer i kommundelen.



Fullersta



Ängsnäs



Sjödalsparken



Smista



Jakobslund



Utsälje



Kråkvik

Segeltorp

Största delen av bebyggelsen i Segeltorp består av småhus. Övervägande delen av befolkningen bor också i småhus. Folkmängden ökar och en viss förtätning pågår med både småhus och flerbostadshus.

I kommundelens västra del ligger det stora handelsområdet Kungens kurva. Södra delen av kommundelen består av naturreservatet Gömmaren.

Kommundelen gränsar mot Stockholm Stad och Långsjön i norr. I sydväst finns närhet till naturområden i och med Gömmarens naturreservat. Häradsvägen sträcker sig genom områdets nordöstra del och utgör tillsammans med bebyggelsen en barriär mellan Långsjön och naturreservatet. Kungens kurva tillsammans med E4 utgör en barriär i den nordvästra delen.

Det finns några närparker i östra delen av Segeltorp, däremot saknas det större stadsdelsparker. Det bor ca 11 900 personer i kommundelen.



Segeltorps centrum



Kungens kurva



Långsjön



Tranvägen

Stuvsta centrum



Stuvsta centrum



Snättringe



Stuvsta-Snättringe

Liksom i Segeltorp består största delen av bebyggelsen i Stuvsta-Snättringe av småhus men här finns även radhus och en del flerbostadshus. Den övervägande delen av befolkningen bor i småhus. I östra delen ligger omvandlingsområdet Högmora.

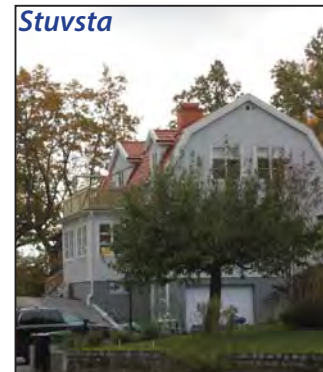
Kommundelen har en egen pendeltågsstation (Stuvsta) och ett mindre närcentrum. Stuvsta-Snättringe korsas av stambanan, Huddingevägen samt Ågestavägen/ Häradsvägen/Stuvstaleden.

Områdets norra del angränsar till grönområdet Rågsveds friområde i Stockholm Stad och Långsjön. I nordost är det nära Gömmarens naturreservat. I sydost gränsar kommundelen mot sjön Trehörningen och i nordost mot Kynäsbergets grönområde.

Det finns två stadsdelsparker i kommundelen; Skeppsmysrepariken och Kräpplaparken och ett flertal närparker. Det bor ca 15 850 personer i kommundelen.



Stuvsta



Stuvsta



Kräpplaparken



Skeppsmysrepariken

Stambanevägen





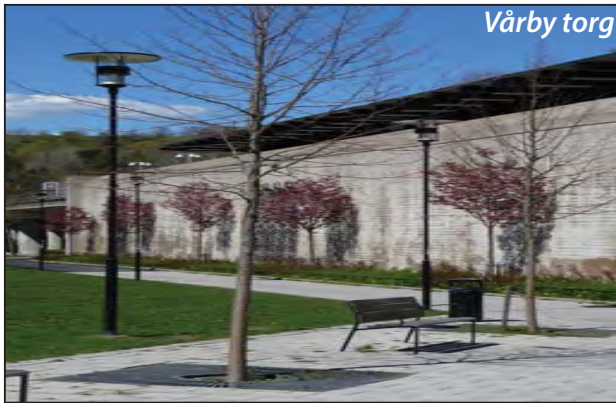
Flemingsberg

Kommundelen innefattar bostadsområdena Visättra, Grantorp, Kästa, Vistaberg och Glömsta och verksamhetsområdet Huddinge sjukhus och universitetsområdet. I sydvästra delen ligger naturområdet Flottsbro. Visättra och Grantorp är miljonprogramsområden medan Kästa och Glömsta utgörs av småhusbebyggelse. Vistaberg är en nybyggd stadsdel med modern trädgårdsstadsbebyggelse. Flemingsbergs station är en viktig knutpunkt där både pendeltåg och fjärrtåg stannar. Flemingsbergs centrum är ett mindre centrum som försörjer närområdet.

I sydväst ligger Botkyrka kommun och i öster går Flemingsbergsskogens naturreservat in i Sjödalens-Fullersta. Glömstavägen bildar en tydlig gräns mellan Glömsta/Vistaberg och övriga kommundelen. Stambanan är också en betydande barriär.

Det finns få anlagda parker på kommunal mark för de ca 14 900 personerna som bor i kommundelen. Däremot finns det gott om fina naturområden.





Vårby torg



Vårby Gård



Solhagaparken



Vårby strand

Vårby

Kommundelen Vårby innefattar bostadsområdena Vårby Gård, Masmo samt Vårby Haga med sinsemellan mycket olika karaktär. Största delen av bebyggelsen i Vårby Gård är flerbostadshus byggda under miljonprogrammet. Det finns även mindre områden med småhusbebyggelse. Masmo domineras av Myrstugeberget som är ett område med blandad bebyggelse; lägenheter och radhus som klättrar uppför berget. Vårby Haga består av höghusbebyggelse. Den röda tunnelbanelinjen mot Norsborg har två stationer i detta område; Vårby gård samt Masmo tunnelbanestation. Vid Vårby gårds centrum finns viss närservice.

Vårby gränsar i väster mot Vårbyfjärden och Albysjön och i norr mot Vårberg, Stockholm Stad. Södra delen gränsar till Glömsta och naturområdet Flottsbro. Kommundelen är starkt påverkad av barriärer, framförallt E4 som utgör en barriär mellan Vårby Gård och Gömmarens naturreservat. Även Botkyrkaleden är en betydande barriär.

Det finns två fina parker i kommundelen; Vårbyparken som sträcker sig ned mot vattnet och Vårby strand som ligger vid själva fjärden. Ca 10 100 personer bor i Vårby.



Vårby Gård



Vårby Haga



Duvberget



Vårbyparken

Trångsund



Nytorps mosse



Sjöängen



Stortorpsparken



Trångsund

Trångsund innehåller mycket blandad bebyggelse; alltifrån villor, radhus till olika typer av flerbostadshus. Bebyggelsen är koncentrerad till kommundelens östra del men omfattar även omvandlingsområdena Mellansjö och Vidja som ligger omgivna av stora naturområden. Trångsundsskogens naturreservat ligger i östra Trångsund. Trångsund centrum är ett mindre närcentrum med olika affärer och pendeltågsstation (Trångsund).

Kommundelen gränsar i norr och öster till sjösystemen Magelungen och Drevviken. I söder ligger Skogås. I väster ligger Ornlångens naturreservat.

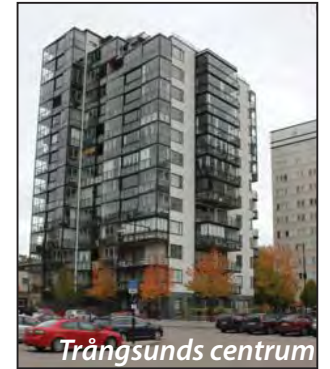
De kraftigaste trafikbarriärerna utgörs av stambanan mot Nynäshamn, RV73 Nynäsvägen samt Magelungsvägen.

Det finns två större parker i Trångsund; Nytorps mosse och Stortorpsparken.

Det bor ca 9 900 personer i kommundelen.



Fällan



Trångsunds centrum

Stortorp



Drevviken



Nytorps mosse



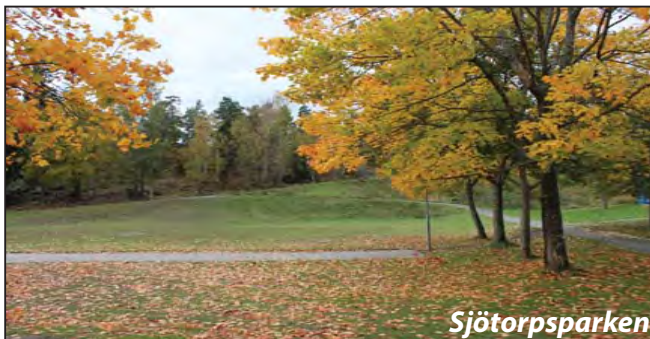
Skogås centrum



Skogås



Härbreparken



Sjötörpsparken

Skogås

Skogås bostadsbebyggelse består av mycket flerbostadshus men även villor och radhus. Områdena delas upp i mindre enheter pga de kraftiga trafikbarriärerna. Områdena är uppdelade i Skogås i norr och Länna i södra kommundelen. Västra Länna är föremål för omvandling de närmaste åren. Länna industriområde ligger allra längst i söder och innefattar industriverksamheter och handel. Det finns affärer och service vid Skogås centrum liksom en pendeltågsstation (Skogås).

Skogås gränsar i öster mot Tyresö kommun och i söder mot Haninge kommun. Norra och västra delen gränsar till Trångsund. Lissmaskogens naturreservat sträcker sig mellan de bägge kommundelarna. Samma barriärer som påverkar Trångsund skär igenom kommundelen Skogås. Stambanan och Nynäsvägen sträcker sig i nordsydlig riktning genom Skogås.

Det finns många fina närparker i Skogås, bl a Härbreparken, Sjötörpsparken och Lötparken. Det bor ca 13 800 personer i kommundelen.



Lötparken



Länna



Skogås