



Huddinge kommuns

Riktlinjer för storlek på friyta vid förskolor och skolor

KS-2018/1337

Antagen i kommunfullmäktige den 20 april 2020



Huddinge

INLEDNING

Huddinge växer och utvecklas i enlighet med kommunens vision genom förtätningar, framförallt i kommunens mest centrala delar. Här ska bostäder, service, kultur och platser för rekreation få plats på en liten yta för att skapa en funktionsblandad och levande stadsmiljö. Genom förtätning skapas förutsättningar för att nå en rad positiva aspekter men med det följer även flera utmaningar. I kommunen kommer det att krävas ett ökat antal skolor och förskolor. Det har därför tagits fram riktlinjer för kommunala och fristående förskolors och grundskolors storlek på friyta för att tydliggöra grundförutsättningarna.

Syftet med riktlinjerna är att stödja arbetet med Huddinges förskole- och skolbarns tillgång till utomhusmiljöer så att deras lek- och rörelsebehov tillfredsställs och deras utveckling främjas även i täta stadsmiljöer. Familjer som väljer att bosätta sig i tätbebyggd stad gör det av flera anledningar - att kunna bo i en miljö där det går snabbt att gå emellan bostad, affär, förskola, skola, station - där man inte behöver ha bil. Det måste finnas möjlighet för barn att ta plats i även tätbebyggda områden. Kommunen behöver därför ta fram riktlinjer för att säkra att barns ytor inte enbart hänvisas till utkanten av städerna där konkurrensen om marken inte är lika stor och där tillräckligt utrymme finns. Kommunen behöver hitta en balans som gör att barns ytor säkerställs även i tätbebyggda miljöer. Riktlinjerna utgår ifrån Plan och bygglagen samt Boverkets allmänna råd BFS 2015:1-FRI 1 och vägledningen "Gör plats för barn och unga! En vägledning för planering, utformning och förvaltning av skolans och förskolans utemiljö" men har anpassats efter Huddinge kommuns förutsättningar när det gäller storleken på friytan. Inspiration har även hämtats från andra kommuner med stark tillväxt såsom Malmö, Sundbyberg och Sollentuna.

Riktlinjerna avses gälla för samtliga förskolor och grundskolor i kommunen, såväl kommunala som enskilda verksamheter. Riktlinjerna ska vara ett stöd vid planering, utformning och förvaltning av förskolor samt grundskolor. Riktlinjerna berör endast friytans storlek och inte kvaliteten på skolornas och förskolornas utemiljö, förutom vid ett avsteg. Gällande placering, utformning, tillgänglighet och trafiksäkerhet med mera så rekommenderas att Boverkets allmänna råd och vägledning följs.

Riktlinjerna är framtagna av samhällsbyggnadsavdelningen på Kommunstyrelsens förvaltning, Huddinge kommun. Kommunikation och utbyte av information har skett med kommunens övriga berörda förvaltningar.

Foto framsida: Maja Brand

INNEHÅLLSFÖRTECKNING

Inledning.....	2
Barn och unga tar plats.....	4
Friyta.....	4
Regelverk.....	4
Barnkonventionen.....	4
Plan- och bygglagen.....	4
Boverkets allmänna råd och vägledning.....	4
Riktlinjer.....	6
Storlek på friyta vid förskolor och skolor.....	6
Instressekonflikter.....	6
Konsekvenser av små friytor och samnyttjande.....	8
Lekvärdesfaktorn.....	9
Begreppslista.....	10
Källförteckning.....	11
Bilaga 1 - zonindelning.....	12
Bilaga 2 -avstegsprocessen.....	14
Bilaga3 - lekvärdesfaktorn bedömningsunderlag...16	

BARN OCH UNGA TAR PLATS

Barn och unga behöver utrymme att pröva sina kroppar, sitt mod och sociala förmågor. Barn och unga söker sig till utemiljöer som erbjuder fysiska utmaningar och kompis-kontakter, som väcker deras engagemang och nyfikenhet. Den fysiska miljön är deras utvecklingsmiljö och platsen där förutsättningarna grundläggs för deras framtida hälsa, välbefinnande och engagemang för sin sociala och fysiska omvärld. (*Boverket och Movium, Gör plats för barn och unga! En vägledning för planering, utformning och förvaltning av skolans och förskolans utemiljö, 2015*). Forskning visar att tillgång till ändamålsenliga förskole- och skolgårdar spelar en viktig roll för barns och ungas bildning och i deras sociala och fysiska utveckling (*Mårtensson, Boldemann, o.a. 2009*). Parker och grönområden är viktiga kompletterande utemiljöer för barn, men kan inte ersätta en bra utemiljö i direkt anslutning till verksamheten.

Den fysiska omgivningen har stor betydelse för barns utveckling och miljön kan på flera sätt främja barn och ungas hälsa, utveckling och lärande. Barn lär sig genom lek och lek är barn och ungas sätt att förhålla sig till omvärlden. Lekmiljön ska därför betraktas som barnens lärandemiljö. Leken bidrar till barnets fysiska och psykiska utveckling samt till hälsa och välbefinnande. Barn spenderar en stor del av sin vakna tid inom förskolans och skolans verksamheter.

Utevistelsen är nödvändig för barnets möjlighet att skapa D-vitamin och för fysisk aktivitet. En fullvärdig utevistelse ger bättre social förmåga och koncentrationsförmåga, bättre BMI och midjemått och gör att barnen sover bättre på natten. Barn som får röra på sig bygger upp muskler och grundlägger goda vanor tidigt, som sedan sitter i för livet. För att bilda en stark benstomme måste barnet både kunna accelerera och stanna tvärt, vilket kräver rymliga ytor med plats för många barn att springa på.

Forskning visar att övervikt ökar bland förskolebarn. Barn som har möjlighet att leka på stora områden med kuperad mark och mycket växtlighet, rör sig 20 % mer (räknat i antal steg de tar) än de barn som inte har tillgång till den typ av miljöer. (*Länsstyrelserna och Strålsäkerhetsmyndigheten, 2009*).

FRIYTA

Friyta definieras generellt som en yta som är avsedd för människors vistelse och rekreation. Friyta avser de ytor som barnen har tillgång till för lek och rörelse. Om idrottsplaner är tillgängliga i rast och fritidsverksamheten får de räknas in som friyta. I de fall då undervisning bedrivs på planen alternativt planen förhys av Kultur- och fritidsnämndens verksamhet kan ytan inte anses som tillgänglig för rast och fritidsverksamhet.

”Friyta för lek och utevistelse som begrepp omfattar den yta som barnen kan använda på egen hand vid sin utevistelse. En friyta är ytan som går att leka på och som är tillgänglig för barnen i huvudsak under skoltid men även i viss mån på fritiden. Förrådsbyggnader, bil- och cykelparkering samt ytor för lastning och lossning är otillgängliga för barnen och ingår därmed inte i friytan för lek och utevistelse. Takterrasser har begränsad tillgänglighet och betraktas därför som kompletterande ytor och ingår därmed inte heller i friytan.” (*Boverket och Movium, Gör plats för barn och unga! En vägledning för planering, utformning och förvaltning av skolans och förskolans utemiljö, 2015*).

REGELVERK

Det finns ett antal regelverk och rekommendationer beskrivna nedan att förhålla sig till när det gäller barns friyta.

Barnkonventionen

Enligt barnkonventionen finns fyra grundläggande principer som alltid ska beaktas när det handlar om frågor som rör barn:

- att alla barn har samma rättigheter och lika värde (artikel 2)
- att barnets bästa ska beaktas vid alla beslut (artikel 3)
- att alla barn har rätt till liv och utveckling (artikel 6)
- att alla barn har rätt att säga sin mening och få den respekterad (artikel 12)

Barnkonventionen är ett förhållningssätt som ska genomsyra stadsbyggandet och när det gäller behov av friyta så är artikel 31 särskilt viktig.

- att barn har rätt till vila och fritid, till lek och rekreation anpassad till barnets ålder samt att fritt delta i det kulturella och konstnärliga livet (artikel 31). Barnkonventionen är från år 2020 svensk lag. Barns utemiljöer är därmed inte längre ett särintresse utan en rättighetsfråga.

Plan- och bygglagen

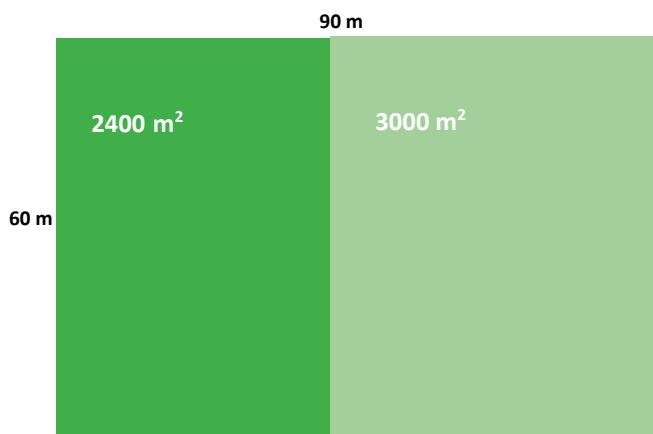
Plan- och bygglagen, PBL, ställer tydliga krav på att det ska finnas tillräckligt stor friyta som är lämplig för lek och utevistelse. Enligt PBL gäller att tomter för undervisningsverksamhet ska anordnas så att det finns lämpliga friytor. Vidare anges att friyta ska prioriteras framför parkeringsplatser om det inte finns tillräckligt med utrymme för båda. Det är upp till varje kommun, enligt PBL, att definiera vad tillräcklig friyta är.

Boverkets allmänna råd och vägledning

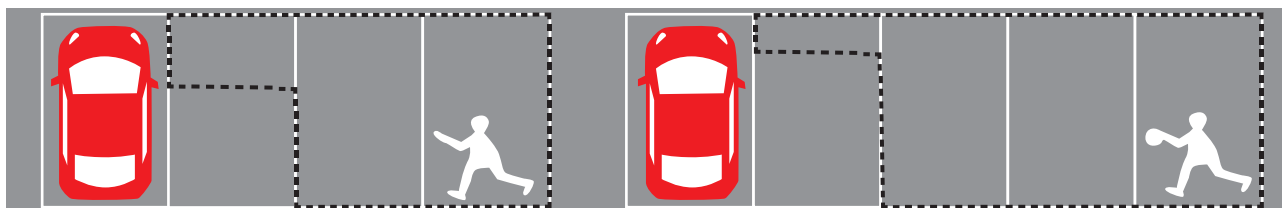
Boverket har i sina allmänna råd, BFS 2015:1- FRI 1 och i vägledningen ”Gör plats för barn och unga! En vägledning för planering, utformning och förvaltning av skolans och förskolans utemiljö” förtydligat bestämmelsen i PBL. I de allmänna råden framgår att man ska beakta friytans storlek, utformning, tillgänglighet, säkerhet och förutsättningarna att bedriva ändamålsenlig verksamhet. Ändamålsenlig verksamhet innebär att friytan faktiskt kan användas till det ändamål den är avsedd för. Friytan bör vidare vara så rymlig att det utan svårighet eller risk för omfattande slitage går att ordna varierande terräng- och vegetationsförhållanden. Den bör kännetecknas av goda sol- och skuggförhållanden, god luftkvalitet samt god ljudkvalitet. Vad gäller friytans placering framgår det i de allmänna råden att den när det gäller förskolor ska placeras i direkt anslutning till lokalerna där verksamheten bedrivs. Detta för att barnen självständigt ska kunna ta sig från byggnadsverket till friytan. Forskning visar att lekytan bör ha en viss storlek för att barnens lek ska kunna utvecklas och ha ett varierat innehåll (Mårtensson, Boldemann, o.a. 2009). När gårdarna är mindre blir användningsmöjligheterna begränsande och slitaget stort. Lekmiljöerna förlorar väsentligt i lekvärde vid hårt slitage.

Bedömning av tillräckligt stor friyta bör ta hänsyn till både friytan per barn och till den totala storleken på friytan. I Boverkets vägledning ”Gör plats för barn och unga! En vägledning för planering, utformning och förvaltning av skolans och förskolans utemiljö” anges att ett rimligt dimensionerande mått utifrån antalet barn kan vara 40 m² friyta per barn i förskolan vilket motsvarar lite mer än tre parkeringsplatser och 30 m² friyta per barn i grundskolan vilket motsvarar lite mer än två parkeringsplatser, se figur 1.

Boverket anger vidare att forskning visar att den totala storleken på friytan helst bör överstiga 3000 m² (Boverket och Movium, Gör plats för barn och unga! En vägledning för planering, utformning och förvaltning av skolans och förskolans utemiljö, 2015), se figur 2. På en gård som är mindre, oavsett antal barn, kan en barngrupp få svårt att utveckla lek och socialt samspel på ett sätt som tillgodoser deras behov.



Figur 2. Illustration av Boverkets rekommendationer för den totala storlek på friytan. Friytan bör helst överstiga 3000 m², vilket motsvarar drygt hälften av en 11-spel fotbollsplan med måtten 60x90 meter.



Figur 1. Illustration av Boverkets rekommendationer för friyta per barn vid skola respektive förskola. Mått på friyta per barn bör för grundskolan vara 30 m² friyta per barn, vilket motsvarar ca 2,5 parkeringsplatser och för förskola 40 m² friyta per barn, vilket motsvarar lite mer än 3 parkeringsplatser.

RIKTLINJER

Storlek på friyta vid förskolor och skolor

Riktlinjerna utgår ifrån Plan och bygglagen samt Boverkets allmänna råd BFS 2015:1 - FRI 1 och vägledningen "Gör plats för barn och unga! En vägledning för planering, utformning och förvaltning av skolans och förskolans utemiljö" men har anpassats efter Huddinge kommuns förutsättningar när det gäller storleken på friytan. Riktlinjerna berör endast friytans storlek och berör inte kvaliteten på skolornas och förskolornas utemiljö, förutom vid ett avsteg. Gällande placering, utformning, tillgänglighet och trafiksäkerhet med mera så rekommenderas att Boverkets allmänna råd och vägledning följs.

Riktlinjerna ska utgöra ett underlag för stadsplanering i såväl detaljplanering som i bygglovsärenden. Riktlinjerna avser nyetablering av samt ändring/tillbyggnad av befintliga förskole- och skolverksamheter. Riktlinjerna ska tillämpas oavsett vem som utför barnomsorgen, och gäller både kommunala och privata förskolor och grundskolor. Riktlinjerna gäller för förskola samt grundskola (förskoleklass till och med årskurs 9).

Riktlinjerna skiljer sig åt i olika delar av Huddinge kommun och avgränsningen som gjorts speglar bebyggelsens förutsättningar samt översiktsplanens ambitioner om framtida utveckling av kommunen. I översiktsplanen anges att kommunen ska utvecklas och förtätas framförallt i stationsnära lägen.

Kommunen har delats in i tre zoner: A, B och C (se bilaga 1). Zonindelningen utgår från kommunens översiktsplan där ett radiellt avstånd (fågelvägen) på 600 meter respektive 1200 meter från spårbunden kollektivtrafik anges som planeringsmått vid anläggande av nya bostäder och verksamheter. Mittpunkten utgår från respektive spårstations entré/er. I bilaga 1 illustreras områdena, med avstånd till nuvarande och framtida spårstationer. Zon A och B är primära förtättnings- och utbyggnadsområden. Zon A är den mest tätbebyggda och stationsnära stadsmiljön. Zon B är stationsnära lägen med relativt tät stadsmiljö. Zon C är mindre tät stadsmiljö och mer glesbebyggda delar av kommunen med över 1200 meter till spårstation. Observera att alla mått är ungefärliga. Exempelvis motsvarar 600 m radiellt avstånd cirka 780 m gångavstånd. Vid bedömning av avsteg från riktlinjerna ska hänsyn tas till stadsväv, kontext och gångavstånd.

Zon C följer Boverkets rekommendationer.

Zon B följer Boverkets rekommendationer när det gäller en sammanhängande yta om minst 3000 m².

Boverkets rekommendationer frångås avseende friyta per barn. Kompensationsåtgärder ska göras genom utformning av tillgängliga stråk där barnen lätt och tryggt kan röra sig till alternativa ytor, framförallt naturområde, inom cirka 300 meter.

I zon A frångås Boverkets rekommendationer när det gäller total storlek samt friyta per barn. Här behöver minimivån kompletteras med kompensationsåtgärder genom utformning av tillgängliga stråk där barnen lätt och tryggt kan röra sig till alternativa ytor, framförallt naturområde, inom cirka 300 meter (gångavstånd).

Intressekonflikter

I kommunens mest centrala delar, zon A och B, ska bostäder, service, kultur och platser för rekreation få plats på en liten yta för att skapa en funktionsblandad och levande stadsmiljö. I dessa lägen är exploateringsgraden hög och konkurrensen om marken stor. Här behöver en avvägning mellan alla olika intressens ytbehov göras. Vid exploatering inom 1200 meter från kollektivtrafikknutpunkterna kan det därför bli nödvändigt att frångå Boverkets ytrekommendationer. Om en tillräckligt stor sammanhängande yta eller friyta per barn inte kan tillgodoses så kan tillgång till närliggande alternativa ytor till viss del kompensera för detta. Då krävs tillgång till alternativa ytor, framförallt naturområde, inom cirka 300 meter (gångavstånd) samt att stråk mellan dessa utformas för att prioritera barns rörelse. Stråken ska vara trygga, tillgängliga, trafiksäkra och bör vara lekvänliga (se riktlinjer s. 7).

Ibland står storleken på förskolegård i konflikt med allmänna grönytor, så som park eller naturmark. Avvägning mellan dessa intressen sker från fall till fall där bedömningen ska beakta naturvärden, grönområdets nyttjandegrad, rekreationsvärde, samt tillgång till liknande grönområden i närområdet.

I undantagsfall – där det finns brist på ytor; och när andra lokaliseringalternativ prövats – kan förskole-/skolgården göras mindre än vad som anges i riktlinjerna. Eventuella avsteg kan endast övervägas i zon B och C. Men det medför större krav på bra materialval och god utformad förskolegård för att tillåtas. Dessutom ska det på gångavstånd för förskole-/skolbarn finnas tillgång till långsiktigt säkert ställt grönområde med kvaliteter för barns lek.

I förskole- och skolverksamhet med inriktning mot utomhuspedagogik, där betydande del av verksamheten bedrivs utomhus, får kraven bedömas från fall till fall. Om kommunens riktlinjer frångås så

ZON C

mindre tät stadsmiljö och glesbyggda delar av kommunen - mer än 1200 m från spårbunden kollektivtrafik

Förskolans friyta dimensioneras till minst 40 m² per barn och en sammanhängande yta om minst 3000 m²

Grundskolans friyta dimensioneras till minst 30 m² per barn och en sammanhängande yta om minst 3000 m²

+
Tillgängliga stråk med koppling till naturområde är önskvärt

ZON B

relativt tät stadsmiljö - 600 -1200 m från spårbunden kollektivtrafik

Förskolans friyta dimensioneras till minst 30 m² per barn och en sammanhängande yta om minst 3000 m²

Grundskolans friyta dimensioneras till minst 23 m² per barn och en sammanhängande yta om minst 3000 m²

+
Tillgängliga stråk med koppling till naturområde inom 300 meter

ZON A

tät stadsmiljö - 600 m från spårbunden kollektivtrafik

Förskolans friyta dimensioneras till minst 20 m² per barn och en sammanhängande yta om minst 2000 m²

Grundskolans friyta dimensioneras till minst 15 m² per barn och en sammanhängande yta om minst 2000 m²

+
Tillgängliga och lekvänliga stråk med koppling till naturområde inom 300 meter

I ovanstående figur är alla mått och avstånd ungefärliga. Vid bedömning i en avstegsprocess från riktlinjerna ska hänsyn tas till stadsväv, kontext och gångavstånd. Se bilaga 1 för zonindelning och bilaga 2 för avstegsprocess.

Det är alltid eftersträvänsvärt att uppnå Boverkets rekommendationer i samtliga zoner. I de lägen där det är möjligt är det alltid önskvärt att ha en gård som har en sammanhängande yta om minst 3000 m², även i de mest centrala delarna.

ska en särskild utredning göras, se bilaga 2. Utredningen ska visa att det går att påvisa att barnens behov på rörelse och lek kan säkerställas. Som stöd för att utföra utredningen har en checklista tagits fram. Utredningen ska utföras enligt bilaga 2 och dokumenteras samt biläggas ärendet.

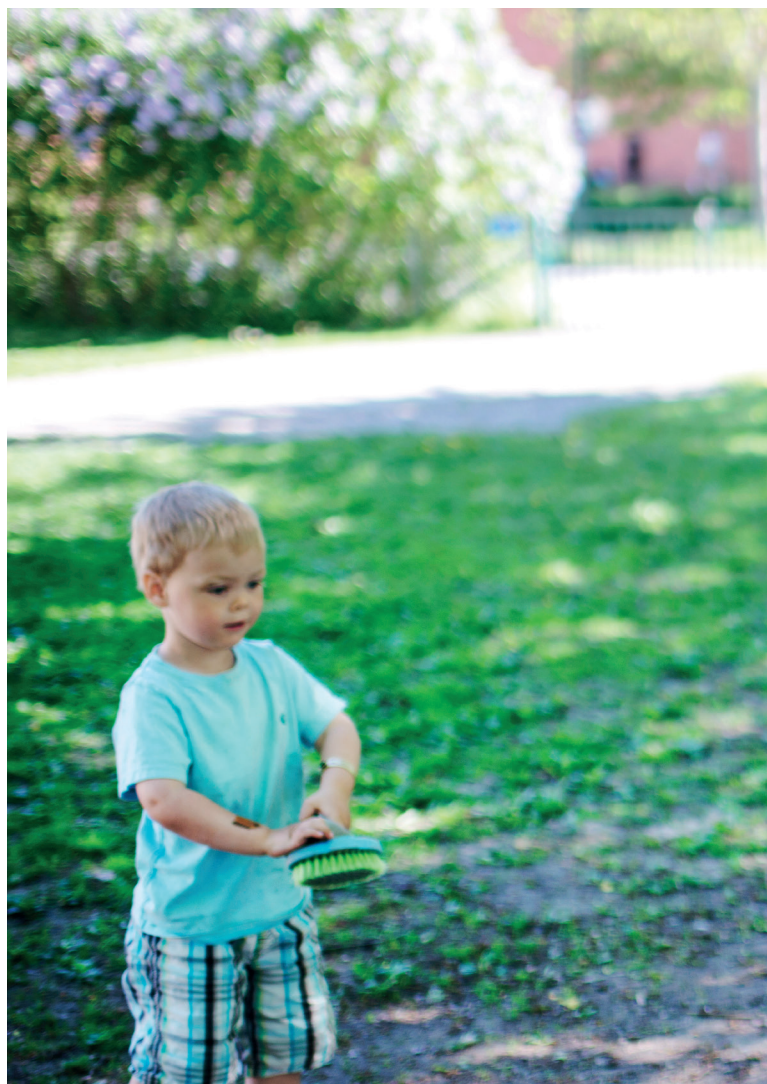
En barnkonsekvensanalys enligt Huddinge kommuns metodhandbok för barnkonsekvensanalyser ska tas fram vid planering av alla ytor som berör barn och unga. I barnkonsekvensanalysen ska det framgå vilka konsekvenser förslaget får för barn och unga.

Konsekvenser av små friytor och samnyttjande

Parker och naturområden kan inte ersätta en bra utemiljö i direkt anslutning till verksamheten, utan utgör ett komplement. Promenad till såväl naturområden som parker kräver högre personaltäthet i förskolor och skolor. När parker och naturområden nyttjas som ersättning för tillräckligt kvalitativa skol- och förskolegårdar får det konsekvenser. Exempel på sådana kan vara behov av att hägna in ytor, tillföra offentliga toaletter, väderskydd eller belysning. Om kommunen är huvudman för den allmänna platsen ska drift och förvaltning av platsen finansieras genom skattemedel. Detta innebär att kommunen inte kan sluta avtal med exempelvis en fristående skola som ska nyttja parken som friyta för lek och utevistelse på raster under skoltid. Om platsen är allmän har kommunen heller inte möjlighet att ge skolan mer rätt än andra medborgare att nyttja platsen, vilket kan leda till intressekonflikter. Ett ökat besöksstryck ökar slitaget och därmed driftskostnaderna.

Forskarstudier visar att barn som delar yta med andra brukare blir ombedda av vuxna att ta hänsyn och vara försiktiga. Barnen hindras och begränsas av omgivningen och kan inte längre leka fritt. På en förskolegård kan barn leka utan att behöva rätta sig efter vuxnas regler. (A. Nilsen, 2014 och E. Kristensson 2003)

I en allt tätare stadsmiljö är det viktigt att ytorna används effektivt genom att rymma många olika funktioner och behov, de behöver vara mångfunktionella. Exempelvis bör parker även bidra till en biologisk mångfald, ta hand om dagvatten och fungera som temperatursänkare vid värmeböljor. För att parker ska vara attraktiva för många och attrahera en bred målgrupp behöver de innehålla ett varierat utbud. Nyttjandegraden av de grönytor som ska kompensera för mindre friyta behöver utredas för att säkerställa att samnyttjande är möjligt.



Lekvärdesfaktorn

För att höja kvalitén i barns fysiska utemiljö ska lekvärdesfaktorn användas för såväl förskolors som grundskolors gårdar, både nuvarande och de som byggs i framtiden. Verktøget är framtaget i Malmö och grundar sig inte bara på traditionella mått såsom yta utan väger in många olika aspekter, såsom grönska och tillgänglighet. Detta skapar möjlighet till goda miljöer trots den begränsade yta som ofta är bekymret även inom Huddinge kommuns mest centrala delar. Lekvärdesfaktorn är ett användbart verktyg för att skapa en stimulerande utemiljö med högt lekvärde. Lekvärdesfaktor kan användas i detaljplanering och bygglovsgranskning av planer för nyetablering av kommunala och privata förskolor och skolor. Verktøget är också användbart för att inventera kvalitet och utvecklingsbehov i befintliga utemiljöer.

Lekvärdesfaktorn innehåller sju kvalitetsaspekter som poängsätts och tillsammans ger ett värde på friytans totala kvalitet.

Följande aspekter bedöms:

1. friyta
2. zoner av gården – det bör på varje gård finnas zoner som fungerar som trygga områden, som möjliggör vidlyftig och dynamisk lek och ett vildare området som ger upplevelse av rymd.
3. tillgänglighet
4. vegetation och topografi
5. integration av lekutrustning i landskapet
6. möjlighet till omvärldsförståelse
7. utsikt över grönska, samspel mellan ute och inne.

Lekvärdesfaktorn är ursprungligen utvecklad för bygglovsgranskning men kan användas som ett verktyg vid detaljplanering och av förvaltare. Metoden används för att på ett systematiskt sätt avgöra vilka kvaliteter i utemiljön som är lämpliga att prioritera för att återställa eller utveckla kvaliteter i utemiljön i linje med barnens och verksamhetens behov.

Lekvärdesfaktorn beskrivs närmare i bilaga 3.



Foto: Maja Brand

BEGREPPSLISTA

Park

Med park avses anlagda ytor som kräver skötsel, innehåller ofta lektytor och/eller utrustning.

Naturområde

Med naturområde avses icke anlagda ytor med naturlig vegetation (i huvudsak fri utveckling alternativt naturvård).

Grönytor

Med grönytor avses både parker och naturområden.

Stadsväv

Stadsstruktur bestående av kvarter, mötesplatser och stråk som kopplar samman staden.

Översiktsplan

Översiktsplanen är ett vägledande dokument för kommunens och andra myndigheters beslut angående kommunens mark- och vattenanvändning och för den byggda miljöns utveckling och bevarande. Översiktsplanen omfattar hela kommunens yta men geografiska eller tematiska fördjupningar kan göras för olika delar av kommunen och ämnesområden. En översiktsplan ska vara aktuell och varje mandatperiod ska kommunfullmäktige ta ställning till dess aktualitet. Hela eller delar av översiktsplanen kan omarbetas.

Detaljplan

En detaljplan reglerar hur mark och vatten ska användas och hur bebyggelse ska se ut i kommunen. Detaljplanen talar om vilka byggåtgärder som får och inte får göras inom planområdet.

Bygglöv

Ett bygglöv behövs oftast när man vill bygga en ny byggnad, bygga till eller göra vissa ändringar. Det kan även krävas bygglöv för att sätta upp ett plank eller en mur, eller anordna upplag på tomten.

Förskola

Förskolan omfattar barn från ett till fem år.

Grundskola

Med grundskola menas skolformer för barn och unga från 6-15 år, vilket omfattar förskoleklass-år 9.

KÄLLFÖRTECKNING

Boverkets allmänna råd, BFS 2015:1- FRI 1. 2015

Boverket och Movium, 2015:8 "Gör plats för barn och unga! En vägledning för planering, utformning och förvaltning av skolans och förskolans utemiljö". 2015

<http://www.boverket.se/globalassets/publikationer/dokument/2015/gor-plats-for-barn-och-unga.pdf>

FN:s konvention om barnets rättigheter - barnkonventionen, <https://unicef.se/rapporter-och-publikationer/barnkonventionen>

Kristensson, Eva. Rymlighetens betydelse. Lunds tekniska högskola. 2003

Länsstyrelserna och Strålsäkerhetsmyndigheten, Sol-skyddsfaktorer, sju tips för säkrare lekplatser och friskare barn. 2009

Malmö stad. Friytor vid förskolor och skolor. 2016

Mårtensson, E., C. Boldemann, M. Söderström, M. Blennow, J-E. Englund, och P. Grahn. "Outdoor Environmental Assessment of Attention Promoting Settings for preschool children – part of salutogenic concept." Health and place 15, nr 4 (2009): 1149-1157. 2009

Mårtensson Fredrika. Vägledande miljödimensioner för barns utomhuslek. Socialmedicinsk tidskrift 4/2013, <http://www.socialmedicinsktidskrift.se/index.php/smt/article/viewFile/1027/835>

Nilsen, A.H. Changes in play area size in kindergartens: tension in the role of the landscape architect. Doktorsavhandling. NMBU IBN 078-82-575-1199-9. 2014

Plan- och bygglagen, 2 kap 7 § PBL och 8 kap 9-11 §§ PBL.

Sollentuna kommun, Barn - och utbildningskontoret (20141212) Funktionsprogram - så här tänker vi när vi bygger.

Sundbybergs stad. Förslag: version 2 - Riktlinjer för utemiljö i förskola och grundskola i Sundbybergs stad. 2014

Till grund för riktlinjerna ligger Huddinge kommuns övergripande mål och visioner vilka återfinns i:

Huddinge kommun, översiktsplan 2030

Trafikstrategi för Huddinge kommun med tillhörande trafikplaner

Handbok för tryggare stadsmiljöer

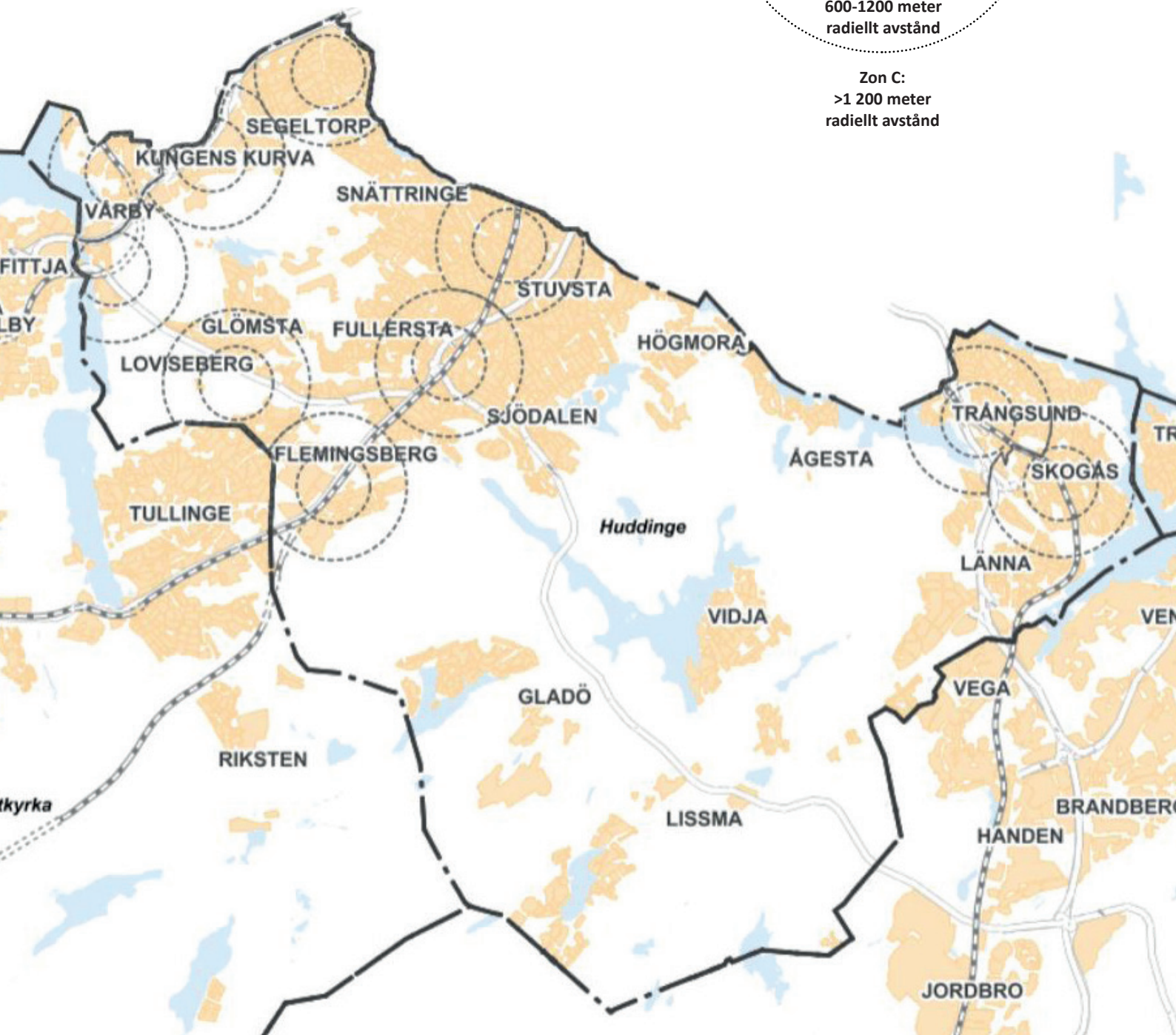
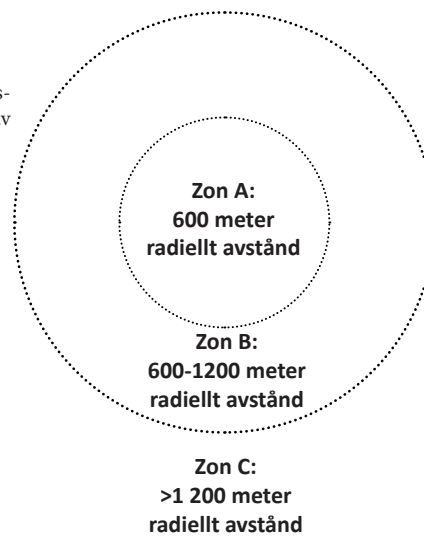
Gatuprojekt- samt trafik- och landskapssektionernas handbok och gestaltungsprogram

Parkprogram för Huddinge kommun

Lekplatsprogram för Huddinge kommun

Bilaga 1

Principskiss över zonindelningen enligt översiktsplanens ambitioner om framtida utveckling av kommunen utifrån närhet till kollektivtrafik.



Cirklarna visar kommunens primära förtätnings- och utbyggnadsområden, 600 meter respektive 1200 meter från en spårstation. Zon A är den mest tätbebyggda och stationsnära stadsmiljön. Zon B är stationsnära lägen med relativt tät stadsmiljö. Zon C är mindre tät stadsmiljö och mer glesbebyggda delar av kommunen med över 1200 meter till spårstation. Streckade cirklar utgår från planerade hållplatser längs Spårväg syd. Alla gränser är ungefärliga och påverkas av den upplevda närheten till station och service vilket bland annat beror på stadsväv, kontext och gångavstånd.

Bilaga 2

AVSTEGSPROCESS

särskild utredning vid avsteg från kommunens riktlinjer för friyta vid förskolor och skolor

Förutsättningar och utgångspunkt

I detaljplanearbetet ska tillräcklig friyta för förskola eller skola säkerställas genom avgränsning av kvartersmark för skoländamålet. Förskolor och skolor är utrymmeskrävande och det är enligt PBL ett lagkrav att barn ska ha tillräcklig friyta. Eftersom Huddinge kommun väljer att bygga tätt i stationsnära lägen har riktlinjerna anpassats efter olika stadszoners täthet. Riktlinjerna är därmed redan under Boverkets rekommendationer om tillräcklig friyta i de tätare delarna av kommunen.

Avsteg från kommunens riktlinjer ska endast ske i undantagsfall. Avsteg från riktlinjerna kan endast övervägas i zon B och C. För att göra avsteg från friyta per barn krävs att friytan utformas med en hög lekvärdesfaktor på minst +3.

Innan avsteg övervägs ska:

- En barnkonsekvensanalys tas fram.
- Alternativa lokaliseringar utredas och dokumenteras.
- Formulär med frågor, sidan 15, besvaras.
- Vid planläggning ska styrgrupp konsulteras.

Beslut om avsteg görs av den nämnd som beslutar om detaljplan respektive bygglov. Processen är framtagen för att användas av kommunens tjänstepersoner i detaljplaneskedet och bygglovsskedet, men resonemang och kompensationsåtgärder är även tillämpliga i andra ärenden.

Hur avstegsprocessen ska användas

Avstegsprocessen utgör en vägledning för att bedöma avsteg från riktlinjer för friyta förskola och skola. Avstegsprocessen är en metod för att kunna bedöma om avsteg är möjliga och acceptabla. Syftet med avstegsprocessen är att skapa ett underlag för att på ett systematiskt sätt dokumentera vilka avsteg som är möjliga och hur föreslagna lösningar kan motiveras, samt vilka olika alternativ som övervägts. Dokumentationen enligt avstegsprocessen följer sedan med från detaljplaneskedet till bygglovsskedet.

Kompensationsåtgärder

Avstegsprocessen är ett viktigt underlag vid beslut om att göra avsteg från riktlinjerna. Det ska tydligt framgå varför avsteg från riktlinjerna görs och vilka kompensationsåtgärder som genomförs för att kom-

pensera en mindre friyta. Lekvärdesfaktorn (se bilaga 3) ska användas som ett hjälpmedel för att värdera att utemiljön uppfyller tillräckligt hög kvalitet vid avsteg.

Kompensationsåtgärder kan delvis läggas utanför planområdet och ska säkerställas via avtal, exempelvis genom exploateringsavtal eller i genomförandebeskrivningen. Samutnyttjande ska dock tillämpas restriktivt då det ofta görs på bekostnad av andra värden på allmän platsmark. Verksamheten kan ha krav på att friytan ska vara inhägnad vilket påverkar allmänhetens tillgänglighet till allmän plats. Det blir även ökat slitage på den samutnyttjade ytan vilket innebär ökade kostnader för den förvaltning som ansvarar för underhållet. Samutnyttjande medför också behov av fler faciliteter på allmän plats som offentliga toaletter, väderskydd etc.

Verktyg

Verktygen inom detaljplanearbetet är plankartan, planbeskrivningen och exploateringsavtalet. Det är under planprocessen som yta för markanvändning skola säkerställs i plankartan samt storleken på byggrätten för skolbyggnaden. Det är därför viktigt att tillräcklig friyta säkerställs i detaljplaneskedet och att friytan består till bygglov. Lekvärdesfaktorn används som ett verktyg för att säkra att det är möjligt att uppnå en bra kvalitet på utemiljön. En barnkonsekvensanalys ska genomföras i ett tidigt skede under planeringsprocessen innan beslut om avsteg tas. I nedanstående punkter specificeras vilka frågor som behandlas under detaljplanearbetet och som kan påverkas då det är framförallt i detaljplaneskedet som det kan säkerställas att kommunala riktlinjer gällande bland annat friyta uppnås:

- Tillräcklig friyta för förskola eller skola ska säkerställas genom avgränsning av kvartersmark för ändamålet.
- Tillräcklig byggrätt för skola/förskola ska säkerställas. En minsta brutto- eller byggnadsarea anges som endast får användas för detta ändamål.
- Friytan ska ligga i direkt anslutning till verksamhetens lokaler.
- Markens lämplighet med avseende på markföroringar.
- Om det krävs särskilda åtgärder för att bullernivåer ska bli godtagbara.
- Om miljö kvalitetsnormen för luft uppnås.

Frågor att besvara inför avsteg

För beskrivning av krav till skolor och förskolor inom respektive zon se riktlinjer för storlek på friyta vid förskolor och skolor sidan 7.

Följande frågor ska besvaras i ett eget dokument som biläggs planhandlingarna. Planarkitekt respektive bygglovshandläggare ansvarar att frågorna besvaras, stäms av med styrgrupp samt att dokumentet beslutas av ansvarig nämnd som beslutar om detaljplan respektive bygglov. Dokumentet ska följa med från detaljplaneskedet till bygglovsskedet. Utredningens ska visa att det går att påvisa att barnens behov på rörelse och lek kan säkerställas. Utredningen ska göras under planprocessen och/eller i samband med bygglovsansökan. För att en bra granskning ska kunna göras ska markplaneringsplan, inklusive huvudsakliga material, växtförteckning, utrustnings- och planeringsplan redovisas så tidigt som möjligt dock senast vid bygglovsansökan.

1. Vilken täthetszon (A, B eller C) tillhör den tilltänka fastigheten för förskolan/skolan?
2. Ange storlek på förskole- skolbyggnaden samt total storlek på friyta. (Ytor för bil- och cykel parkering, förrådsbyggnader samt ytor för lastning och lossning är otillgängliga för barnen och ingår inte i friytan).
3. Ange det totala antalet barn på förskolan/skolan
4. Uppfylls kravet på friyta per barn för aktuell zon?
5. Uppfylls kravet på en sammanhängande friyta?
6. Om inte, vilka avsteg görs från kommunens riktlinjer angående friyta?
7. Varför görs dessa avsteg?
8. Har det gjorts en barnkonsekvensanalys enligt metodhandbok för barnkonsekvensanalyser?
9. Beskriv de lokaliseringalternativ som utretts men förkastats tidigare i processen. Ange också varför de har förkastats.
10. Vilka kompensationsåtgärder planeras för att tillgodose barnens behov till lek och rörelse? Hur säkerställs kompensationsåtgärderna?
11. Uppfylls kravet för tillgänglighet till stråk och naturområden för specifik zon och hur kan det regleras i planen och i avtal?
12. Möjliggörs skapandet av en zonerings av friytan enligt lekvärdesfaktorn?
13. Finns det planerade ytor för vegetation? (exempelvis grönytefaktor)
14. Finns det befintlig vegetation och topografi som går att spara? (träd, buskar, kullar etc)
15. Finns det möjlighet till både skugg-och solförhållanden på gården?
16. Vad får förskolegården eller skolgården för poäng enligt lekvärdesfaktorn?
17. Är stråk till naturområden tillgängliga, både avseende fysisk åtkomst och lutningar, och lekvänliga?
18. Finns det faciliteter relevanta för verksamheten såsom exempelvis; toaletter med skötbord, tillgång till dricksvatten och väderskydd på tilltänkta kompensationsytor?

Bilaga 3

LEKVÄRDEFAKTOR - bedömningsunderlag

Lekvärdesfaktorerna sju kvalitetsaspekter delas in i tre poängnivåer. Om gården endast delvis når upp till kvaliteterna inom respektive poängnivå, kan halva poäng ges. För att en bra granskning ska kunna göras ska markplaneringsplan, inklusive huvudsakliga material, växtförteckning, utrustnings- och planteringsplan bifogas.

1. Friyta

Hur stor är friytan? För riktlinjer för storlek på friyta i zon C, B samt A se riktlinjer sidan 7. Friytan bör ha en viss storlek för att ge tillräckligt utrymme för barnens lek samt för att inte slitaget på gården inte ska bli för stort. Slits lekmiljöerna förlorar de väsentligt i lekvärde. Till friytan räknas de ytor som barnen har tillgång till och kan använda vid sin utevistelse. Ytor för exempelvis förrådsbyggnader, bil- och cykelparkering och ytor för leveranser där barnen inte kan vistas, räknas bort.

+1	Gården är ≥ 40 m ² /barn (zon C), ≥ 30 m ² /barn (zon B), ≥ 20 m ² /barn (zon A) och ≥ 3000 m ² totalt (zon C, B), ≥ 2000 m ² totalt (zon A).
0	Gården är 35-40 m ² /barn (zon C), 25-30 m ² /barn (zon B), 15-20 m ² /barn (zon A) och cirka 3000 m ² totalt (zon C, B), 2000 m ² totalt (zon A).
-1	Gården är ≤ 35 m ² /barn (zon C), ≤ 25 m ² /barn (zon B), ≤ 15 m ² /barn (zon A) och ≤ 3000 m ² totalt (zon C, B), ≤ 2000 m ² totalt (zon A).

2. Zonering av gården

En gård bör ha tre zoner som barnen kan röra sig fritt mellan, och som erbjuder fler och mer varierade lekmöjligheter efter hand som barnen utvidgar sitt territorium. Närmast huset finns den trygga zonen, längst ut ligger den vilda zonen och däremellan finns den vidlyftiga zonen.

+1	Gården har egenskaper från alla tre zonerna.
0	Gården har egenskaper från två av zonerna.
-1	Gården upplevs endast som en zon.

ZONERING ENLIGT LEKVÄRDEFAKTORN

För att uppfylla barns behov av olika lekmiljöer ska gården delas in i tre olika zoner – den vilda, den vidlyftiga och den trygga. Zoneringen är hämtad från Malmö stads policyprogram.

Den trygga zonen har kontakt med det som sker inne på förskolan/skolan. Den kan fungera som ett uteklassrum. Här kan barnen/eleverna uppleva trygghet, lugn och ro. Här passar aktiviteter som kräver vuxenstöd som odling. I denna zon ska finnas bord, sittplatser och förvaring som underlättar för pedagogerna att flytta ut den pedagogiska verksamheten. Låshörna och ateljé är andra lämpliga aktiviteter. De yngre barnen/eleverna är ofta mest i den trygga zonen och funktioner som sandlådan får gärna ligga i anslutning till denna zon.

Den vidlyftiga zonen är den mer dynamiska delen där mer utrymmeskrävande aktiviteter och lekar kan ske. Här ges barnen/eleverna möjlighet att springa och röra sig fritt. Den naturliga topografin nyttjas och lekredskap som rutschkana, gungor och klätterlek integreras i landskapet. Det behöver även finnas fria ytor för experimenterande och workshops.

Den vilda zonen är den plats där barnen/eleverna kan känna känslan av frihet. Hit kan eleverna gå för att vara ifred och leka själva. Här kan barnen/eleverna bygga sina egna kojor. Vegetation och lösa material är viktigt i den här delen. Den vilda zonen ligger längst bort från förskole-/skolbyggnaden.

3. Tillgänglighet

+1	Även rörelsehindrade kan ta sig runt förskolebyggnaden och ut på stora delar av gården, till områden i alla förskolegårdens zoner. Markmaterialet möjliggör att rörelsehindrade kan komma intill de flesta av gårdens lekredskap. Ett flertal av lekredskapen är möjliga för rörelsehindrade att använda på egen hand. Färgsättning med kontraster ökar orienterbarheten för barn och vuxna med nedsatt syn.
0	Rörelsehindrade kan röra sig runt byggnaden och utnyttja en större del av gården på egen hand. Det finns exempel på lekredskap som är tillgängliga även för rörelsehindrade.
-1	Rörelsehindrade kan inte ta sig runt byggnaden på egen hand. På grund av markens utformning kommer rörelsehindrade inte fram till lekredskapen och kan heller inte använda dessa.

4. Vegetation och topografi

+1	Minst hälften av gården har varierad topografi. Det finns ytor med naturlig vegetation eller planterad varierad vegetation som går att leka i. Det finns platser för lek i såväl soliga lägen som i skugga.
0	Gård med enstaka kulle. Den största delen av vegetationen går inte att leka i, men en del av vegetationen är lekbar. Delar av gården ligger i skugga.
-1	Platt gård med vegetation som inte går att leka i. I stort sett hela gården har samma solförhållanden, den är antingen solbelyst eller ligger i skugga.

5. Integrering av lekutrustning i landskapet

+1	På ett flertal ställen finns exempel på lekredskap som är integrerade i landskapet. Dessa står således inte inom inramade ytor för lek. Naturliga partier av gårdens landskap kan användas som lekutrustning.
0	Det finns lekredskap som är integrerade i landskapet men de flesta står inom avgränsade områden utan kontakt med det omkringliggande landskapet.
-1	I princip all lekutrustning står inom inramade lekområden. Landskapet utanför detta erbjuder en torftig lekmiljö.

6. Möjlighet till förståelse av sin omvärld

+1	Gården förändras under året och det finns olika saker för barnen att göra här under de olika årstiderna. Det finns löst material för barnen att använda och möjlighet för konstruktionslek med exempelvis vatten och sand. Det finns odlingsmöjligheter på gården och någon naturlig/ vild miljö där barnen kan följa kretsloppet.
0	Ett flertal naturliga inslag på gården förändras med årstiderna. Delar av gården är möjlig för barnen att undersöka och påverka. Det finns någon form av praktiskt exempel på hur omvärlden fungerar, exempelvis odling.
-1	Den största delen av gården är hårdgjord och inte möjlig att påverka. Färdiga lekredskap och anvisade lekytor styr leken.

7. Utsikt över grönska/samspel mellan ute och inne

+1	Både små och stora barn har god utsikt över grönska inifrån verksamhetsbyggnaden. Lågt placerade fönster gör att barnen kan se rakt ut. Utgångar till gården finns från såväl kapprum, som från verksamhetsrummen. Direktkontakten gör det lätt att flytta ut den pedagogiska verksamheten.
0	Barnen kan uppleva grönska inifrån avdelningarna. Direktutgångar finns från kapprummen till gården.
-1	Ingen eller nästan ingen grönska upplevs inifrån avdelningarna. Det finns inga direktutgångar till gården utan barnen måste invänta personal för att få tillgång till gården i dess helhet.

Summa antal poäng:

Sammanfattad bedömning:



Foto: Maja Brand

